



NÁRODNÁ  
BANKA  
SLOVENSKA  
EUROSYSTÉM

# SEKTOROVÝ MANUÁL

Metodická príručka pre zatriedovanie  
položiek aktív a pasív  
podľa sektora zmluvnej protistrany

---

*Menová a finančná štatistika*

**2021**

Predkladaný manuál slúži ako metodická pomôcka pre subjekty, ktoré vykazujú **štatistické údaje v členení podľa sektorov** pre potreby menovej a finančnej štatistiky Národnej banky Slovenska.



## Obsah

Zmeny v metodickej príručke SEKTOROVÝ MANUÁL pre rok 2021 .....	6
1 Úvod .....	7
1.1 Zdroje manuálu .....	7
2 Základné definície.....	7
2.1 Národná ekonomika .....	7
2.2 Inštitucionálna jednotka.....	9
2.2.1 Korporácia .....	9
2.2.2 Skupiny korporácií.....	9
2.2.3 Kvázikorporácia .....	10
2.2.4 Ústredia a holdingové spoločnosti .....	10
2.2.5 Subjekty špeciálneho určenia.....	10
2.2.6 Kaptívne finančné inštitúcie .....	11
2.2.7 Umelé dcérske spoločnosti.....	11
2.3 Princíp rezidencie .....	12
2.4 Inštitucionálny sektor a subsektor .....	12
2.5 Sektorové členenie podľa ESA 2010.....	15
3 Požiadavky na štatistické vykazovanie sektorov od 01/2015.....	16
3.1 Peňažné finančné inštitúcie (S.121, S.122, S.123).....	16
3.1.1 Zoznam peňažných finančných inštitúcií na štatistické účely .....	17
3.2 Nepeňažné finančné inštitúcie .....	18
3.2.1 Verejná správa (S.13).....	18
3.2.2 Ostatné sektory (S.11, S.124, S.125, S.126, S.127, S.128, S.129, S.14, S.15).....	19
3.3 Hraničné prípady pri určovaní eurozóny.....	23
4 Zoznam a sektorová klasifikácia pre medzinárodné organizácie a inštitúcie EÚ .....	25
4.1 BANKY.....	25
I.A) Rezidenti zvyšku sveta - ostatné štáty sveta a medzinárodné inštitúcie.....	25
4.2 VEREJNÁ SPRÁVA.....	25
II.A) Rezidenti zvyšku sveta - ostatné štáty EÚ.....	25
II.B) Rezidenti zvyšku sveta - ostatné štáty sveta a medzinárodné inštitúcie .....	26
4.3 OSTATNÉ SEKTORY .....	26
III.A) Rezidenti zvyšku sveta - ostatné štáty EÚ.....	26
4.3.1 Sektorové zaradenie vybraných medzinárodných inštitúcií.....	27

---

5	Klasifikácia inštitucionálnych sektorov a subsektorov - tuzemci SR.....	29
5.1	Podrobnejšie vymedzenie inštitucionálnych sektorov a subsektorov .....	33
S.11	.....	33
S.11001	.....	33
S.11002	.....	33
S.11003	.....	33
S.12	.....	33
S.121	.....	34
S.122	.....	34
S.12201	.....	35
S.12202	.....	35
S.12203	.....	35
S.123	.....	35
S.12301	.....	35
S.12302	.....	35
S.12303	.....	36
S.124	.....	36
S.12401	.....	36
S.12402	.....	36
S.12403	.....	37
S.125	.....	37
S.12501	.....	38
S.12502	.....	38
S.12503	.....	38
S.126	.....	38
S.12601	.....	40
S.12602	.....	40
S.12603	.....	40
S.127	.....	40
S.12701	.....	41
S.12702	.....	41
S.12703	.....	41
S.12801	.....	43
S.12802	.....	43

---

S.12803 .....	44
S.129 .....	44
S.12901 .....	44
S.12902 .....	44
S.12903 .....	44
S.13 .....	45
S.1311 .....	45
S.1312 .....	46
S.1313 .....	46
S.1314 .....	46
S.14 .....	46
S.141 + S.142 .....	47
S.143 .....	47
S.144 .....	47
S.1441 .....	47
S.1442 .....	47
S.1443 .....	47
S.15 .....	47
S.2 .....	48
5.2 Klasifikácia holdingových spoločností a ústredia na Slovensku .....	48
5.2.1 Návrhy kritérií na zaradenie jednotiek medzi holdingové spoločnosti alebo ústredia. ....	51
5.2.2 Záver ako klasifikovať holdingové spoločnosti .....	51

## Zoznam tabuliek

Tabuľka 1	Graf zaradenia jednotiek do sektorov .....	14
Tabuľka 2	Zoznam centrálnych protistrán ku dňu 4.1.2021 - .....	22
Tabuľka 3	Príklad - Rezidenti zvyšku sveta - ostatné štáty sveta a medzinárodné inštitúcie .....	25
Tabuľka 4	Príklad - Rezidenti zvyšku sveta - ostatné štáty EÚ .....	25
Tabuľka 5	Príklad - Rezidenti zvyšku sveta - ostatné štáty sveta a medzinárodné inštitúcie .....	26
Tabuľka 6	Príklad sektorového zaradenia medzinárodných inštitúcií .....	27
Tabuľka 7	Zmena sektorového zaradenia EMS a EFSF od 1.7.2020.....	28
Tabuľka 8	Klasifikácia inštitucionálnych sektorov a subsektorov .....	30
Tabuľka 9	Porovnanie ESA 95 a ESA 2010.....	34
Tabuľka 10	Príklad - S.126 FINANČNÉ POMOCNÉ INŠTITÚCIE .....	39
Tabuľka 11	Príklad - S.127 KAPTÍVNE FINANČNÉ INŠTITÚCIE A POŽIČIAVATELIA PEŇAZÍ .....	42
Tabuľka 12	Typy poistenia.....	43
Tabuľka 13	Kritéria pre Holdingové spoločnosti (Holding companies).....	51
Tabuľka 14	Kritéria pre Ústredia (Head offices).....	51

## Zmeny v metodickej príručke SEKTOROVÝ MANUÁL pre rok 2021

Aktualizácia zoznamu centrálnych protistrán v kapitole 3.2.2.2.

Doplnenie **International Investment Bank** (IIB) do zoznamu medzinárodných inštitúcií v kapitole 4.3.1.

Aktualizácia zoznamu spoločností, ktoré boli preklasifikované do inštitucionálneho sektora **S.1311** v kapitole 5.1.

## 1 Úvod

Pre vykazovanie na štatistické účely je typické klasifikovať vykazujúce subjekty a ich protistrany, voči ktorým majú aktívne a pasívne položky, do ekonomických sektorov. Európsky systém účtov (ďalej len „ESA 2010“ alebo „ESA“) je medzinárodne kompatibilný účtovný rámec pre systematické a podrobné opísanie národnej ekonomiky (t. j. regiónu, krajiny alebo skupiny krajín), jeho súčastí a jeho vzťahov s ostatnými národnými ekonomikami.

### 1.1 Zdroje manuálu

- **Nariadenie Európskeho parlamentu a rady (EÚ) č. 549/2013 z 21. mája 2013 o Európskom systéme národných a regionálnych účtov v Európskej únii (ďalej ESA 2010<sup>1</sup>)**  
**Úradný vestník Európskej únie L 174,**  
<http://eur-lex.europa.eu/legal-content/SK/TXT/PDF/?uri=OJ:L:2013:174:FULL&from=SK>  
<https://eur-lex.europa.eu/legal-content/SK/TXT/?uri=celex:32013R0549>
- **NARIADENIE EURÓPSKEJ CENTRÁLNEJ BANKY (EÚ) č. 1071/2013 z 24. septembra 2013 o bilancii sektora peňažných finančných inštitúcií (prepracované znenie) (ECB/2013/33) (Ú. v. EÚ L 297, 7.11.2013, s. 1) v znení neskorších predpisov**  
<http://www.ecb.europa.eu/ecb/legal/pdf/02013r1071-20131127-sk.pdf>
- **USMERNENIE EURÓPSKEJ CENTRÁLNEJ BANKY** zo 4. apríla 2014 o menovej a finančnej štatistike (prepracované znenie) (ECB/2014/15) (2014/810/EÚ), v znení neskorších predpisov  
[http://www.ecb.europa.eu/ecb/legal/pdf/oj\\_jol\\_2014\\_340\\_r\\_0001\\_sk\\_txt.pdf](http://www.ecb.europa.eu/ecb/legal/pdf/oj_jol_2014_340_r_0001_sk_txt.pdf)
- Zdrojom pre klasifikáciu **tuzemských rezidentských subjektov** (inštitucionálnych jednotiek v rámci SR) vo výkazoch menovej a bankovej štatistiky je aktualizovaný **Register organizácií ŠÚ SR**, ktorý je prístupný úverovým inštitúciám na internetovej stránke NBS.  
<http://www.nbs.sk/sk/statisticke-udaje/informacie-pre-vykazujuce-subjekty/ciselniky-a-registre>

## 2 Základné definície

### 2.1 Národná ekonomika

Jednotky, ktoré tvoria ekonomiku krajiny a ktorých toky a stavy sú zaznamenané v ESA 2010, sú rezidentské. Inštitucionálna jednotka má sídlo v krajine, ak má jednotka svoje centrum hlavného ekonomického záujmu na ekonomickom území tejto krajiny. Takéto jednotky sú známe ako rezidentské jednotky bez ohľadu na štátnu príslušnosť, právnu formu alebo ich prítomnosť na ekonomickom území v čase realizácie transakcie.

Ekonomické územie pozostáva:

<sup>1</sup> ESA 2010 – European System of Accounts 2010 – Európsky systém národných a regionálnych účtov

- a) z oblasti (geografického územia) pod efektívnou správou a ekonomickou kontrolou jednej vlády;
- b) zo všetkých voľných zón vrátane colných skladov a tovární pod colnou kontrolou;
- c) z národného vzdušného pásma, výsostných vôd a kontinentálnych šelfov ležiacich v medzinárodných vodách, na ktoré má krajina výhradné právo;
- d) z teritoriálnych enkláv, pričom tieto enklávy predstavujú geografické územia, ktoré sa nachádzajú v zahraničí a ktoré na základe medzinárodných zmlúv alebo medzištátnych dohôd používajú orgány verejnej správy krajiny (ako sú veľvyslanectvá, konzuláty, vojenské základne, vedecké základne atď.);
- e) z nálezísk ropy, zemného plynu atď. v medzinárodných vodách mimo kontinentálneho šelfu krajiny, obhospodarovaných jednotkami sídlacimi na území, ktoré je vymedzené v písmenách a) - d).

Ekonomické územie môže byť oblasť väčšia alebo menšia, než je oblasť vymedzená vyššie. Príkladom väčšej oblasti je menová únia, ako napríklad Európska menová únia; príkladom menšej oblasti je časť krajiny, ako napríklad región.

Ekonomické územie nezahŕňa extrateritoriálne enklávy.

Vylúčené sú tiež tie časti vlastného geografického územia krajiny, ktoré používajú tieto organizácie:

- a) orgány verejnej správy iných krajín;
- b) inštitúcie a orgány Európskej únie a
- c) medzinárodné organizácie v rámci medzinárodných dohôd medzi štátmi.

Územia využívané inštitúciami a orgánmi Európskej únie a medzinárodnými organizáciami sú samostatnými ekonomickými územiami. Znakom takýchto území je to, že jedinými rezidentmi sú inštitúcie.



## 2.2 Inštitucionálna jednotka

Inštitucionálna jednotka je hospodársky **subjekt charakterizovaný samostatnosťou** pri rozhodovaní o výkone svojej hlavnej funkcie. Rezidentská jednotka sa považuje za inštitucionálnu jednotku na ekonomickom území, na ktorom má centrum hlavného ekonomického záujmu, ak má samostatnosť pri rozhodovaní a vedie buď úplný súbor účtov, alebo je schopná zostaviť úplný súbor účtov.

Aby mal samostatnosť pri rozhodovaní vo vzťahu k svojej hlavnej funkcii, subjekt musí byť:

- a) oprávnený vlastniť výrobky a aktíva vo vlastnom mene; preto musí byť schopný meniť vlastníctvo výrobkov a aktív v transakciách s inými inštitucionálnymi jednotkami;
- b) schopný prijímať hospodárske rozhodnutia a zapájať sa do ekonomických činností, za ktoré zodpovedá a za ktoré je zodpovedný zo zákona;
- c) schopný prijímať záväzky vo vlastnom mene, zaväzovať sa na ďalšie povinnosti či iné záväzky a uzatvárať zmluvy a
- d) schopný viesť úplný súbor účtov, pozostávajúci z účtovných záznamov zahŕňajúcich všetky jeho transakcie vykonané počas účtovného obdobia, ako aj súvahy aktív a pasív.

Špecifické pojmy:

### 2.2.1 Korporácia

KORPORÁCIA (spoločnosť) je inštitucionálna jednotka

- vyrábajúca výrobky
- alebo poskytujúca služby, ktorá bola vytvorená v súlade s právnymi predpismi ako právnická osoba zapísaná v obchodnom registri. Korporácia má nezávislý štatút – autonómiu
- v rozhodovaní, má právomoc uzatvárať zmluvy, vlastniť aktíva, nadobúdať pasíva, kontrolovať a prevádzkovať hospodársku činnosť, vedie kompletnú sústavu účtov o svojej hospodárskej činnosti a je vo vlastníctve skupiny vlastníkov.
- Spoločnosti sa zaraďujú do sektorov nefinančných a finančných spoločností.

### 2.2.2 Skupiny korporácií

Veľké skupiny korporácií vznikajú, keď materská spoločnosť ovláda viacero dcérskych spoločností, ktoré môžu ďalej ovládať svoje dcérske spoločnosti atď. Každý člen skupiny sa považuje za samostatnú inštitucionálnu jednotku, ak spĺňa definíciu inštitucionálnej jednotky.

Keďže skupiny nie sú vždy stabilné v priebehu času ani v praxi jednoducho identifikovateľné, výhodou je, ak sa skupiny korporácií nepovažujú za jedinú inštitucionálnu jednotku. Môže byť ťažké získať údaje o skupinách, ktorých činnosti nie sú úzko integrované. Mnohé skupiny sú príliš veľké a heterogénne na

to, aby sa považovali za jedinú jednotku, a ich veľkosť a zloženie sa môže časom zmeniť v dôsledku fúzií a prevzatí.

### 2.2.3 Kvázikorporácia

KVÁZIKORPORÁCIE sú subjekty, ktoré vedú úplný súbor účtov a nemajú žiadny právny status. Z ekonomickej a finančnej stránky sa správajú odlišne od svojich vlastníkov a podobne ako korporácie. Považujú sa za separátne inštitucionálne jednotky a samostatné pri rozhodovaní.

Kvázikorporácia (kvázi-spoločnosť) zahrňuje právnické osoby s právnymi formami jedného vlastníka alebo fyzické osoby právnej formy živnostník, slobodné povolanie alebo samostatne hospodáriaci roľník. Ostatné črty ziskovej organizácie má zhodné s korporáciou.

### 2.2.4 Ústredia a holdingové spoločnosti

**Ústredie** je inštitucionálna jednotka, ktorá vykonáva riadiacu kontrolu nad svojimi dcérskymi spoločnosťami. Ústredia sa zaraďujú do hlavného sektora nefinančných korporácií svojich dcérskych spoločností, pokiaľ nie sú všetky alebo väčšina ich dcérskych spoločností finančnými korporáciami, pričom v takom prípade sa považujú za finančné pomocné inštitúcie (S.126) v sektore finančných korporácií.

Ak ide o zoskupenie nefinančných a finančných dcérskych spoločností, zaradenie do sektora sa určí na základe hlavného podielu podľa pridanej hodnoty.

**Holdingová spoločnosť**, ktorá má v držbe aktíva dcérskych korporácií, ale nevykonáva žiadne riadiace činnosti, je kaptívna finančná inštitúcia (S.127) a je klasifikovaná ako finančná korporácia.

### 2.2.5 Subjekty špeciálneho určenia

Subjektom špeciálneho určenia (special purpose entity – SPE) alebo prostriedkom špeciálneho určenia (special purpose vehicle – SPV) je zvyčajne spoločnosť s ručením obmedzeným alebo komanditná spoločnosť vytvorená na splnenie striktno vymedzených, špecifických alebo dočasných cieľov a na účely izolovania finančného rizika, špecifického daňového alebo regulačného rizika.

Jednotné vymedzenie SPE neexistuje, ale typické sú tieto vlastnosti:

- a) nemajú žiadnych zamestnancov ani žiadne nefinančné aktíva;
- b) okrem vývesnej firemnej tabule alebo znaku potvrdzujúcich miesto ich registrácie nevykazujú inú fyzickú prítomnosť;
- c) vždy sú spriaznené s inou spoločnosťou, často ako dcérska spoločnosť;
- d) sídlia na inom území, než je rezidentské územie spriaznených korporácií. V prípade nevykazovania nijakej fyzickej prítomnosti sa sídlo spoločnosti určí na základe ekonomického územia, podľa ktorého právnych predpisov bola spoločnosť založená alebo zaregistrovaná;
- e) sú riadené zamestnancami inej korporácie, ktorá s ňou môže, ale nemusí byť spriaznená. SPE platí poplatky za služby, ktoré jej boli poskytnuté, a naopak, účtuje svojej materskej alebo inej

spriaznenej korporácii poplatok na pokrytie týchto nákladov. Toto je jediný výrobný proces, do ktorého sa SPE zapája, aj keď jej často vznikajú záväzky v mene jej vlastníka a zvyčajne ziskava investičné dôchodky a holdingové zisky z aktív, ktoré má v držbe.

## 2.2.6 Kaptívne finančné inštitúcie

Holdingská spoločnosť, ktorá iba vlastní aktíva dcérskych spoločností, je jeden príklad kaptívnej finančnej inštitúcie. Príkladom iných jednotiek, s ktorými sa tiež zaobchádza ako s kaptívnymi finančnými inštitúciami, sú jednotky s charakteristikami SPE podľa uvedeného opisu vrátane investičných a penzijných fondov a jednotiek používaných na držbu a správu majetku jednotlivcov alebo rodín, emitovanie dlhových cenných papierov v mene spriaznených spoločností (takáto spoločnosť sa môže nazývať „conduit company“) a vykonávanie iných finančných funkcií.

Stupeň nezávislosti od materskej spoločnosti možno preukázať vykonávaním určitej podstatnej kontroly nad svojimi aktívami a pasívami do takej miery, že jednotka znáša riziko a ziskava požitky súvisiace s aktívami a pasívami. Takéto jednotky sa zaraďujú do sektora finančných korporácií.

Subjekt tohto typu, ktorý nemôže konať nezávisle od svojej materskej spoločnosti a je jednoducho pasívnym držiteľom aktív a pasív (niekedy sa takýto režim nazýva „autopilot“), sa nepovažuje za samostatnú inštitucionálnu jednotku, pokiaľ nesídlí v inej ekonomike ako jeho materská spoločnosť. Ak sídli v tej istej ekonomike ako jeho materská spoločnosť, považuje sa za „umelú dcérsku spoločnosť“ podľa nižšie uvedeného opisu.

## 2.2.7 Umelé dcérske spoločnosti

Dcérska spoločnosť, ktorú úplne vlastní materská korporácia, môže byť vytvorená na poskytovanie služieb materskej korporácii alebo inej korporácii v tej istej skupine s cieľom vyhnúť sa zdaneniu, minimalizovať záväzky v prípade konkurzu alebo zabezpečiť iné technické výhody v rámci platných daňových predpisov alebo právnych predpisov platných pre korporácie v konkrétnej krajine.

Takéto typy subjektov vo všeobecnosti nespĺňajú definíciu inštitucionálnej jednotky, pretože im chýba schopnosť konať nezávisle od ich materskej korporácie a môžu byť predmetom obmedzení, pokiaľ ide o ich schopnosť držať aktíva alebo vykonávať transakcie týkajúce sa aktív v ich súvahách. Úroveň ich produkcie a cena, ktorá im je zaplatená, sú určené materskou spoločnosťou (prípadne inými korporáciami v tej istej skupine), ktorá je ich jediným klientom. Preto sa nepovažujú za samostatné inštitucionálne jednotky, ale za neoddeliteľnú súčasť materskej spoločnosti, a ich účty sú konsolidované s účtami materskej spoločnosti. Nie je to tak v prípade, ak sídli na inom ekonomickom území, než je územie, na ktorom sídli materská spoločnosť.

## 2.3 Princíp rezidencie

KRAJINA REZIDENCIE protistrany **je určená centrom ekonomického záujmu**. Centrum hlavného ekonomického záujmu znamená, že existuje určité miesto v rámci ekonomického územia krajiny, na ktorom sa jednotka zapája do ekonomických činností a transakcií vo významnom rozsahu počas nevymedzeného alebo ohraničeného, ale dlhého obdobia (rok alebo viac). Vlastníctvo pôdy a budov v rámci ekonomického územia sa považuje za dostatočné na to, aby mal na tomto území vlastník centrum hlavného ekonomického záujmu.

Podniky sú takmer vždy spojené iba s jednou národnou ekonomikou. Zdaňovanie a iné zákonné požiadavky zvyčajne vedú k tomu, že v každej právnej jurisdikcii sa pre operácie používa samostatná právnická osoba. Okrem toho, ak jediná právnická osoba vykonáva významné operácie na dvoch alebo viacerých územiach (napríklad pre pobočky, vlastníctvo pôdy a podniky pôsobiace na viacerých územiach), na štatistické účely sa určí osobitná inštitucionálna jednotka. V dôsledku rozdelenia takýchto právnických osôb je sídlo každého následne identifikovaného podniku zrejmé. Centrum hlavného ekonomického záujmu neznamená, že subjekty s významnými prevádzkami na dvoch alebo viacerých územiach by nemali byť rozdelené.

Ak spoločnosť existuje vo forme schránkovej spoločnosti, jej príslušnosť k ekonomickému územiu sa určí podľa zákonov toho ekonomického územia, na ktorom bola spoločnosť založená alebo zaregistrovaná.

Pri jednotkách iných ako domácnosti sa vzhľadom na všetky ich transakcie okrem tých, ktoré sa vzťahujú na vlastníctvo pôdy a budov, rozlišujú tieto dva prípady:

a) činnosť vykonávaná výhradne na ekonomickom území krajiny: jednotky, ktoré vykonávajú takúto činnosť, sú rezidentskými jednotkami tejto krajiny;

b) činnosť vykonávaná počas jedného roka alebo dlhšie na ekonomickom území niekoľkých krajín: iba tá časť jednotky, ktorej centrum hlavného ekonomického záujmu je na ekonomickom území krajiny, sa považuje za rezidentskú jednotku tejto krajiny.

Rezidentská inštitucionálna jednotka môže byť fiktívnou rezidentskou jednotkou vo vzťahu k činnosti vykonávanej v danej krajine rok alebo dlhšie jednotkou, ktorá sídli v inej krajine. Ak sa takáto činnosť vykonáva kratšie ako jeden rok, činnosť zostáva súčasťou činností danej výrobnéj inštitucionálnej jednotky a nerozlišuje sa samostatná inštitucionálna jednotka. Keď nie je činnosť významná, napriek tomu, že trvá dlhšie ako rok, a v prípade inštalácie zariadenia v zahraničí sa samostatná jednotka nerozlišuje a činnosti sa zaznamenajú ako činnosti danej výrobnéj inštitucionálnej jednotky.

## 2.4 Inštitucionálny sektor a subsektor

SEKTOR je zoskupenie inštitucionálnych jednotiek, ktoré majú podobný charakter a ekonomické správanie (odvetvie produkčnej činnosti, poskytovateľ trhových služieb vrátane finančnej alebo poisťovacej činnosti, poskytovateľ netrhopých služieb, spôsob vedenia účtovníctva, spôsob poskytovania alebo spotrebovania konečných produktov svojej činnosti).

Pri makroekonomickej analýze sa pôsobenie každej inštitucionálnej jednotky nehodnotí samostatne – hodnotia sa súhrnné činnosti podobných inštitúcií. Jednotky sú spojené do skupín nazývaných inštitucionálne sektory, z ktorých niektoré sú rozdelené do subsektorov.

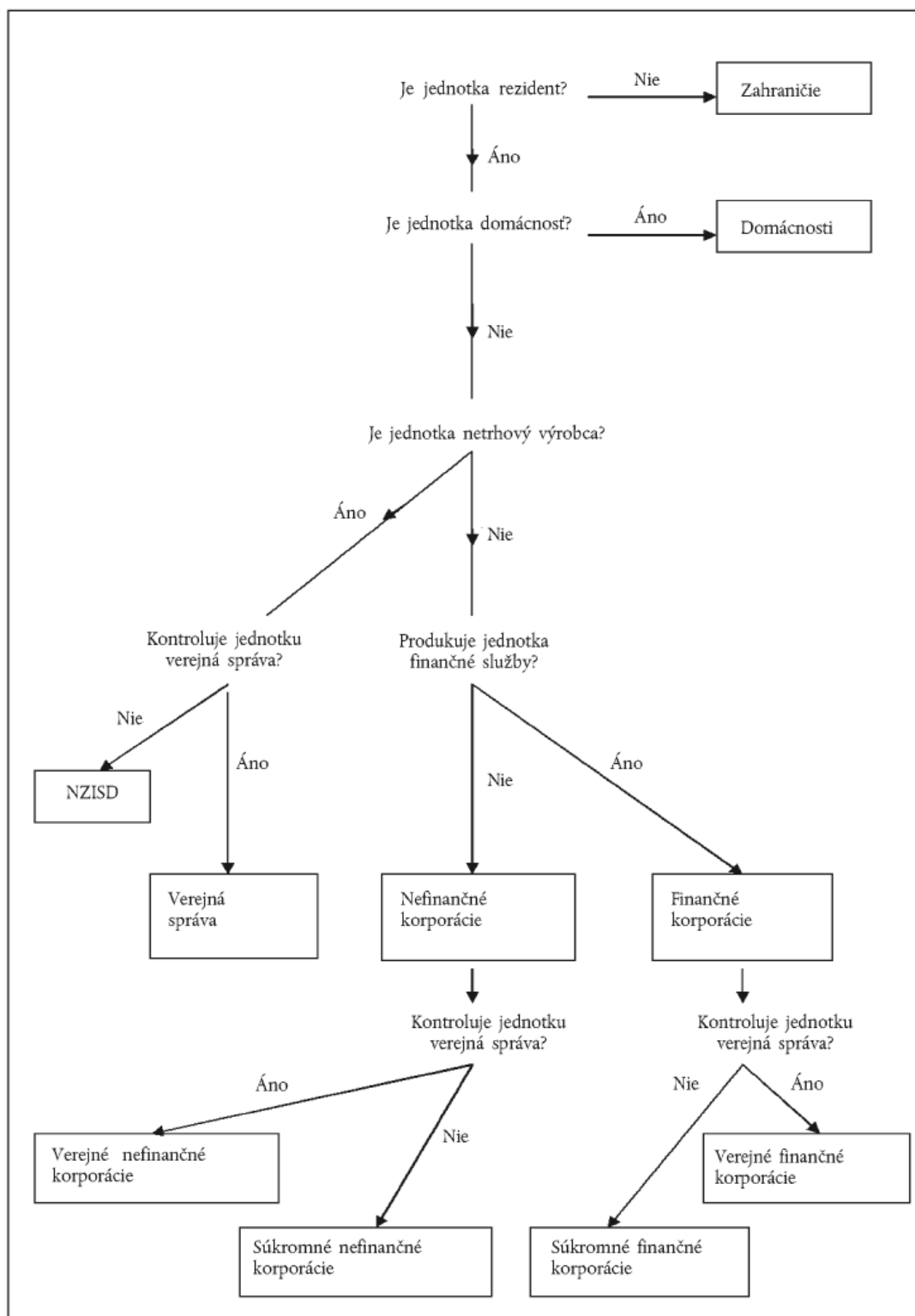
Sektor sa rozdelí na subsektory podľa kritérií relevantných pre daný sektor; napríklad verejnú správu možno rozdeliť na ústrednú štátnu správu, regionálnu štátnu správu a miestnu samosprávu a fondy sociálneho zabezpečenia.

Účty sektorov a subsektorov zaznamenávajú všetky činnosti inštitucionálnych jednotiek, či už hlavné, alebo vedľajšie, ktoré zahŕňa vhodný sektor. Každá inštitucionálna jednotka patrí iba do jedného sektora alebo subsektora.

SUBSEKTOR je podrobnejšie rozčlenenie subjektov sektora podľa spôsobu kontroly jeho činnosti, podľa spôsobu a formy finančného sprostredkovania transakcií a podľa zdroja dôchodku.

Poznámka:

Princíp platí, až na výnimky pri niektorých hraničných prípadoch napr. zastupiteľské úrady a vojenské základne sú považované za rezidentov krajiny pôvodu, vlastníci budov a pozemkov pri transakciách s týmito aktívami sú považovaní za rezidentov krajiny, kde je tento majetok umiestnený a iné.

Tabuľka 1 Graf zaradenia jednotiek do sektorov<sup>2</sup>

<sup>2</sup> ESA2010 - European System of Accounts 2010 – Európsky systém národných a regionálnych účtov, viac v Úradný vestník Európskej únie L 174, str.63, <http://eur-lex.europa.eu/legal-content/SK/TXT/PDF/?uri=OJ:L:2013:174:FULL&from=SK>

## 2.5 Sektorové členenie podľa ESA 2010

### INŠTITUCIONÁLNE SEKTORY A SUBSEKTORY ESA 2010

Nefinančné korporácie	S.11	
Finančné korporácie	S.12	
Peňažné finančné inštitúcie		
Centrálna banka	S.121	
Ostatné peňažné finančné inštitúcie		
Korporácie prijímajúce vklady okrem centrálnej banky	S.122	
Fondy peňažného trhu	S.123	
Finančné korporácie okrem MFI a poisťovacie korporácie a penzijné fondy		
Investičné fondy iné ako fondy peňažného trhu	S.124	
Ostatní finanční sprostredkovatelia okrem poisťovacích korporácií a penzijných fondov	S.125	
Finančné pomocné inštitúcie	S.126	
Kaptívne finančné inštitúcie a požičiavatelia peňazí	S.127	
Poisťovacie korporácie a Penzijné fondy		
Poisťovacie korporácie	S.128	
Penzijné fondy	S.129	
Verejná správa	S.13	
Ústredná štátna správa (okrem fondov sociálneho zabezpečenia)	S.1311	
Regionálna štátna správa (okrem fondov sociálneho zabezpečenia)	S.1312	
Miestna samospráva (okrem fondov sociálneho zabezpečenia)	S.1313	
Fondy sociálneho zabezpečenia	S.1314	
Domácnosti	S.14	
Zamestnávateľia a samostatne zárobkovo činné osoby	S.141 + S.142	
Zamestnanci	S.143	
Príjemcovia dôchodkov z majetku a transferových dôchodkov	S.144	
Príjemcovia dôchodkov z majetku	S.1441	
Príjemcovia dávok dôchodkového zabezpečenia	S.1442	
Príjemcovia ostatných transferov	S.1443	
Neziskové inštitúcie slúžiace domácnostiam	S.15	
Zahraničie	S.2	
Členské štáty a inštitúcie a orgány Európskej únie	S.21	
Členské štáty Európskej únie	S.211	
Inštitúcie a orgány Európskej únie	S.212	
Nečlenské krajiny a medzinárodné organizácie nesídliace v Európskej únii	S.22.	

### 3 Požiadavky na štatistické vykazovanie sektorov od 01/2015

PROTISTRANY, ktoré sa nachádzajú na území zúčastnených členských štátov, sa rozlišujú podľa svojho sektora v súlade so zoznamom peňažných finančných inštitúcií na štatistické účely a podľa usmernení pre štatistickú klasifikáciu protistrán.

BANKOVÉ INŠTITÚCIE, ktoré sa nachádzajú mimo členských štátov, sú uvedené ako „banky“, nie ako peňažné finančné inštitúcie. Podobne sa pojem „nepeňažné finančné inštitúcie“ vzťahuje len na členské štáty; pre ostatné štáty sa používa pojem „nebankové subjekty“.

#### 3.1 Peňažné finančné inštitúcie (S.121, S.122, S.123)

PEŇAŽNÁ FINANČNÁ INŠTITÚCIA (ďalej len „PFI“) - rozumie sa rezidentská úverová inštitúcia vymedzená v práve Spoločenstva alebo iná rezidentská finančná inštitúcia, ktorej podnikateľskou činnosťou je prijímanie vkladov a/alebo náhrad blízkych vkladom od subjektov iných ako peňažné finančné inštitúcie a poskytovanie úverov a/alebo investovanie do cenných papierov na svoj vlastný účet.



Sektor PFI tvoria

- **CENTRÁLNE BANKY (S.121)**
- **KORPORÁCIE PRIJÍMAJÚCE VKLADY OKREM CENTRÁLNEJ BANKY (S.122)** pozostávajú zo všetkých finančných korporácií a kvázikorporácií okrem tých, ktoré sú zaradené do subsektora centrálnej banky a subsektora fondov peňažného trhu, ktoré sa zapájajú hlavne do finančného sprostredkovania a ktorých účelom je prijímať vklady a/alebo blízke náhrady za vklady od inštitucionálnych jednotiek, teda nielen od peňažných finančných inštitúcií, a vo vlastnom mene poskytovať úvery a/alebo investovať do cenných papierov. Korporácie prijímajúce vklady okrem centrálnej banky nemožno jednoducho opísať ako „banky“, pretože medzi ne môžu patriť niektoré finančné korporácie, ktoré samy seba neoznačujú za banky, alebo niektoré finančné korporácie, ktoré v niektorých krajinách nemajú povolenie používať označenie banka, pričom niektoré iné finančné korporácie, ktoré samy seba označujú za banky, v skutočnosti nemusia byť korporáciami prijímajúcimi vklady.
- **FONDY PEŇAŽNÉHO TRHU (S.123)**, pozostáva zo všetkých finančných korporácií a kvázikorporácií okrem tých, ktoré sú zaradené do subsektorov centrálnej banky a úverových inštitúcií, ktoré sú zapojené hlavne do finančného sprostredkovania. Predmetom ich podnikania je emitovanie akcií alebo podielových listov investičných fondov ako blízky náhrad za vklady inštitucionálnych jednotiek a investovanie na vlastný účet predovšetkým do akcií/podielových listov fondov peňažného trhu, krátkodobých dlhových cenných papierov a/alebo vkladov. Do subsektora S.123 patria títo finanční sprostredkovatelia: investičné fondy vrátane investičných trustov, podielových fondov a iných schém kolektívneho investovania, ktorých akcie alebo podielové listy sú blízky náhradami za vklady.

### 3.1.1 Zoznam peňažných finančných inštitúcií na štatistické účely

**Výkonná rada ECB** vypracuje a udržiava zoznam peňažných finančných inštitúcií na štatistické účely, s ohľadom na požiadavky, ktoré sa týkajú periodicity a termínov vyplývajúcich z jeho používania v súvislosti so systémom povinných minimálnych rezerv ECB.

ZOZNAM PEŇAŽNÝCH FINANČNÝCH INŠTITÚCIÍ na štatistické účely s aktualizáciami:

- obsahuje údaj o tom, či tieto inštitúcie právne podliehajú povinnostiam vyplývajúcim zo systému povinných minimálnych rezerv ECB. Zoznam peňažných finančných inštitúcií má byť aktuálny, presný, čo najviac homogénny a dostatočne stabilný na štatistické účely.
- sprístupnia národné centrálné banky a ECB spravodajským jednotkám primeraným spôsobom, vrátane elektronických prostriedkov prostredníctvom internetu alebo na požiadanie spravodajských jednotiek v písomnej forme.
- má len informatívny charakter. Ak však posledná dostupná verzia zoznamu nie je správna, ECB neuloží sankcie subjektu, ktorý nesplnil správne požiadavky na vykazovanie, ak sa v dobrej viere spoliehal na nesprávny zoznam.

**ZOZNAM PFI REZIDENTOV ČLENSKÝCH ŠTÁTOV EUROZÓNY** je možné nájsť na internetovej stránke Európskej centrálnej banky v textových súboroch a skomprimované:

MFI data Access

[http://www.ecb.europa.eu/stats/financial\\_corporations/list\\_of\\_financial\\_institutions/html/legass.en.html](http://www.ecb.europa.eu/stats/financial_corporations/list_of_financial_institutions/html/legass.en.html)

List of Monetary Financial Institutions

[https://www.ecb.europa.eu/stats/financial\\_corporations/list\\_of\\_financial\\_institutions/html/index.en.html](https://www.ecb.europa.eu/stats/financial_corporations/list_of_financial_institutions/html/index.en.html)

Monetary Financial Institutions (MFIs): Download area (daily data)

[http://www.ecb.europa.eu/stats/financial\\_corporations/list\\_of\\_financial\\_institutions/html/daily\\_list-MID.en.htm](http://www.ecb.europa.eu/stats/financial_corporations/list_of_financial_institutions/html/daily_list-MID.en.htm)

**ZOZNAM PFI TUZEMSKÝCH REZIDENTOV** je možné nájsť na webovej stránke:

<http://www.nbs.sk/sk/statisticke-udaje/financne-institucie/banky/statisticke-a-analyticke-prehlady/menova-statistika-penaznych-financnych-institucii#ZOZPFI>

## 3.2 Nepeňažné finančné inštitúcie

### 3.2.1 Verejná správa (S.13)

Sektor verejnej správy (S.13) pozostáva z inštitucionálnych jednotiek, ktoré sú netrhovými výrobcami, ktorých produkcia je určená na individuálnu a kolektívnu spotrebu a sú financované povinnými platbami jednotiek patriacich do iných sektorov, ako aj z inštitucionálnych jednotiek zapojených hlavne do prerozdelenia národného dôchodku a bohatstva.

- **ÚSTREDNÁ ŠTÁTNA SPRÁVA** (S.1311) Administratívne útvary štátu a ostatné ústredné správne orgány, ktorých pôsobnosť siaha na celé hospodárske územie, okrem správy fondov sociálneho zabezpečenia.
- **REGIONÁLNA ŠTÁTNA SPRÁVA** (S.1312) Samostatné inštitucionálne jednotky, ktoré vykonávajú niektoré z funkcií vlády na úrovni nižšej ako ústredná štátna správa a vyššej ako miestna správa s výnimkou správy fondov sociálneho zabezpečenia.
- **MIESTNA SPRÁVA** (S.1313) Verejná správa s pôsobnosťou iba na určitej miestnej časti hospodárskeho územia s výnimkou miestnych agentúr fondov sociálneho zabezpečenia.
- **FONDY SOCIÁLNEHO ZABEZPEČENIA** (S.1314) Ústredné, regionálne a miestne inštitucionálne jednotky, ktorých hlavnou činnosťou je poskytovanie sociálnych dávok.

### 3.2.2 Ostatné sektory (S.11, S.124, S.125, S.126, S.127, S.128, S.129, S.14, S.15)

- **NEFINANČNÉ SPOLOČNOSTI (S.11)** pozostávajú z inštitucionálnych jednotiek, ktoré sú nezávislými právnymi subjektmi a trhovými výrobcami a ktorých hlavnou činnosťou je produkcia výrobkov a nefinančných služieb. Sektor nefinančných korporácií zároveň zahŕňa nefinančné kvázikorporácie.
- **INVESTIČNÉ FONDY INÉ AKO FONDY PEŇAŽNÉHO TRHU (S.124)** pozostávajú zo všetkých schém kolektívneho investovania okrem tých, ktoré sú zaradené do subsektora fondov peňažného trhu, ktoré sú zapojené hlavne do finančného sprostredkovania. Predmetom ich podnikania je emitovanie akcií alebo podielových listov investičných fondov, ktoré nie sú blízky náhradami za vklady, a investovanie na vlastný účet predovšetkým do iných finančných aktív ako krátkodobé finančné aktíva a do nefinančných aktív (zvyčajne nehnuteľností).
- **Ostatné finančné korporácie (S.125 + S.126 + S.127)**
  - z toho: **centrálne protistrany**
  - z toho: **FVC**
- **OSTATNÍ FINANČNÍ SPROSTREDKOVATELIA OKREM POISŤOVACÍCH KORPORÁCIÍ A PENZIJNÝCH FONDŮ (S.125)** pozostávajú zo všetkých finančných korporácií a kvázikorporácií, ktoré sú zapojené hlavne do finančného sprostredkovania na základe prijímania záväzkov od inštitucionálnych jednotiek v iných formách, ako je mena, vklady alebo akcie investičných fondov, alebo vo vzťahu k poisťovým, penzijným a štandardizovaným schémam záruk. Subsektor S.125 zahŕňa finančných sprostredkovateľov zapojených hlavne do dlhodobého financovania.
- **FINANČNÉ POMOCNÉ INŠTITÚCIE (S.126)** pozostávajú zo všetkých finančných korporácií a kvázikorporácií, ktoré sú zapojené hlavne do činností úzko spojených s finančným sprostredkovaním, ktoré však same osebe nie sú finančnými sprostredkovateľmi (napr. poisťovací makléri, odborní posudkoví a škodoví poisťovací komisári, poisťovací a penzijní konzultanti, úveroví makléri, makléri s cennými papiermi, investiční poradcovia, flotačné korporácie, ktoré riadia emisiu cenných papierov, korporácie, ktorých hlavnou úlohou je ručenie indosamentom, zmenkami a podobnými nástrojmi, korporácie, ktoré sprostredkujú derivátne finančné nástroje a nástroje na ochranu pred rizikom, ako napríklad swapy, opcie a futurity (bez toho, aby ich emitovali), atď.)
- **KAPTÍVNE FINANČNÉ INŠTITÚCIE A POŽIČIAVATELIA PEŇAZÍ (S.127)** pozostávajú zo všetkých finančných korporácií a kvázikorporácií, ktoré sa nezapájajú do finančného sprostredkovania ani neposkytujú finančné pomocné služby, pričom väčšina ich aktív alebo pasív nie je predmetom transakcií na otvorených trhoch (Např. jednotky ako právne subjekty, ako napríklad trusty, majetkové a zastupiteľské účty alebo schránkové spoločnosti, holdingové spoločnosti, ktoré majú v držbe podiely na základnom imaní skupiny dcérskych korporácií umožňujúce kontrolu nad týmito korporáciami a ktorých hlavnou aktivitou je vlastníctvo skupiny bez poskytovania akýchkoľvek iných služieb podnikom, v ktorých majú podiely na vlastnom imaní, SPE, ktoré spĺňajú podmienky pre inštitucionálne jednotky a získavajú

prostriedky na otvorených trhoch na použitie ich materskou korporáciou, vládne fondy na osobitné účely, zvyčajne nazývané štátne investičné fondy, ak sú zaradené medzi finančné korporácie).

- **POISŤOVACIE KORPORÁCIE (S.128)** pozostávajú zo všetkých finančných korporácií a kvázikorporácií, ktoré sú zapojené hlavne do finančného sprostredkovania v dôsledku rozloženia rizík najmä vo forme priameho poistenia alebo zaistenia.

Poisťovacie korporácie poskytujú tieto služby:

- ✓ životné a neživotné poistenie pre individuálne jednotky alebo skupiny jednotiek;
- ✓ zaistenie pre iné poisťovacie korporácie.

Finančné poisťovacie korporácie alebo úverové poisťovacie korporácie, takisto nazývané **záručné banky**, poskytujú záruky alebo garančné poistky, ktorými ručia za sekuritizáciu a iné úverové produkty.

- **PENZIJNÉ FONDY (S.129)** pozostávajú zo všetkých finančných korporácií a kvázikorporácií, ktoré sú zapojené hlavne do finančného sprostredkovania v dôsledku deleného sociálneho rizika a potrieb poistených osôb (sociálne poistenie). Penzijné fondy ako schémy sociálneho poistenia poskytujú príjem v dôchodku a často dávky v prípade úmrtia a zdravotného postihnutia. Subsektor S.129 pozostáva iba z tých penzijných fondov sociálneho poistenia, ktoré sú inštitucionálnymi jednotkami oddelenými od jednotiek, ktoré ich vytvorili. Takéto samostatné fondy majú samostatnosť v rozhodovaní a vedú úplný súbor účtov. Nesamostatné penzijné fondy nie sú inštitucionálnymi jednotkami a zostávajú súčasťou inštitucionálnej jednotky, ktorá ich založila.
- **DOMÁCNOSTI (S.14)** pozostávajú z jednotlivcov alebo skupín jednotlivcov ako spotrebiteľov a podnikateľov produkujúcich trhové výrobky a nefinančné a finančné služby (trhový výrobcovia) za predpokladu, že produkcii výrobkov a služieb sa nevenujú samostatné subjekty považované za kvázikorporácie. Zahŕňa aj jednotlivcov alebo skupiny jednotlivcov, ktorí produkujú výrobky a nefinančné služby výlučne na vlastné konečné použitie.

Domácnosti ako spotrebiteľov možno vymedziť ako malé skupiny osôb, ktoré sa delia o spoločné ubytovacie priestory, združujú svoje príjmy a majetok a ktoré kolektívne spotrebúvajú určité typy výrobkov a služieb, predovšetkým ubytovanie a stravu.

V ESA 2010 sa sektor domácnosti rozdeľuje na tieto subsektory:

- a) **zamestnávateľia (S.141)** a samostatne zárobkovo činné osoby (S.142);
  - a) **zamestnanci (S.143);**
  - b) **príjemcovia dôchodkov z majetku (S.1441);**
  - c) **príjemcovia dávok dôchodkového zabezpečenia (S.1442);**
  - d) **príjemcovia ostatných transferov (S.1443).**
- **NEZISKOVÉ INŠTITÚCIE SLUŽIACE DOMÁCNOSTIAM (S.15)** pozostávajú z neziskových inštitúcií, ktoré sú samostatnými právnymi subjektmi slúžiacimi domácnostiam a ktoré

sú súkromnými netrhovými výrobcami. Ich hlavnými zdrojmi sú dobrovoľné príspevky v hotovosti alebo v naturáliách od domácností v postavení spotrebiteľov, platby od verejnej správy a dôchodky z majetku.

### *3.2.2.1 Zoznam FVC*

Aktuálny zoznam **FVC** eurozóny:

[http://www.ecb.europa.eu/stats/financial\\_corporations/list\\_of\\_financial\\_institutions/html/index.en.html](http://www.ecb.europa.eu/stats/financial_corporations/list_of_financial_institutions/html/index.en.html)

## 3.2.2.2 Zoznam centrálnych protistrán

Aktuálny zoznam centrálnych protistrán:

[https://www.esma.europa.eu/sites/default/files/library/ccps\\_authored\\_under\\_emir.pdf](https://www.esma.europa.eu/sites/default/files/library/ccps_authored_under_emir.pdf)

Tabuľka 2 Zoznam centrálnych protistrán ku dňu 4.1.2021 -

No	ESA Sector	Name of the CCP	Identification Code of CCP (LEI)	Established in the Union or in a Third Country	Country of establishment	Competent authority (if established in the Union)
1	S.125	Nasdaq OMX Clearing AB	54930002A8LR1AAUCU78	In the Union	Sweden	Finansinspektionen
2	S.125	European Central Counterparty N.V.	724500937F740MHCX307	In the Union	Netherlands	De Nederlandsche Bank (DNB)
3	S.125	KDPW_CCP	2594000K576D5CQXI987	In the Union	Poland	Komisja Nadzoru Finansowego (KNF)
4	<b>S.122</b>	<b>Eurex Clearing AG</b>	529900LN3S50JPU47S06	In the Union	<b>Germany</b>	Bundesanstalt für Finanzdienstleistungsaufsicht (BaFin)
5	S.125	Cassa di Compensazione e Garanzia S.p.A. (CCG)	8156006407E264D2C725	In the Union	Italy	Banca d'Italia
6	<b>S.122</b>	<b>LCH SA Banque centrale de compensation</b>	R1IO4YJ0079SMWVCHB58	In the Union	<b>France</b>	Autorité de Contrôle Prudentiel et de Résolution (ACPR)
7	S.125	European Commodity Clearing	529900M6JY6PUZ9NTA71	In the Union	Germany	Bundesanstalt für Finanzdienstleistungsaufsicht (BaFin)
8	<b>S.125</b>	Keler CCP	529900MHIW6Z80TOAH28	In the Union	Hungary	Central Bank of Hungary (MNB)
9	S.125	CCP Austria Abwicklungsstelle für Börsengeschäfte GmbH (CCP.A)	529900QF6QY66QULSI15	In the Union	Austria	Austrian Financial Market Authority (FMA)
10	S.125	BME Clearing	5299009QA8BBE2OOB349	In the Union	Spain	Comisión Nacional del Mercado de Valores (CNMV)
11	S.125	OMIClear - C.C., S.A.	5299001PSXO7X2JX4W10	In the Union	Portugal	Comissão do Mercado de Valores Mobiliários (CMVM)
12	S.125	ICE Clear Netherlands B.V.2	7245003TLNC4R9XFDX32	In the Union	Netherlands	De Nederlandsche Bank (DNB)
13	S.125	Athens Exchange Clearing House (Athex Clear)	213800IW53U9JMJ4QR40	In the Union	Greece	Hellenic Capital Market Commission

### 3.3 Hraničné prípady pri určovaní eurozóny

Niektoré územia patriace členským štátom EÚ alebo krajiny s nimi asociované môžu pri štatistickej klasifikácii pôsobiť určité ťažkosti. Možno ich rozdeliť do troch skupín:

- a) Územia, ktoré sú **časťou eurozóny**
  - Nemecko: Helgoland
  - Španielsko: Kanárske ostrovy, Ceuta a Melilla, Baleárske ostrovy,
  - Francúzsko: Monako, zámorské časti Francúzska (Guyana, Guadeloupe, Martinik a Réunion), Saint-Pierre-et-Miquelon a Mayotte,
  - Portugalsko: Madeira, Azory,
  - Fínsko: Alandské ostrovy
- b) Územia asociované s členskými štátmi eurozóny, ktoré sa zaraďujú do "**zvyšok sveta**"
  - Busingen (nie Nemecko)
  - Andora (ani Španielsko ani Francúzsko)
  - Holandské Antily a Aruba (nie Holandsko)
  - Francúzske zámorské územia (Francúzska Polynézia, Nová Kaledónia a Walliské a Futunské ostrovy) (nie Francúzsko)
  - San Marino a Vatikán (nie Taliansko)
  - Macao (nie Portugalsko)
- c) Územia asociované s členskými štátmi EÚ, ktoré sa nezúčastňujú eurozóny a ktoré sa zaraďujú do "**zvyšok sveta**"
  - Channel Islands, Isle of Man, Anguilla, Motzerrat, Britské Panenské ostrovy, Turkské a Caicoské ostrovy a Kajmanské ostrovy (nie Spojené kráľovstvo Veľkej Británie a Severného Írska)
  - Faerské ostrovy, Grónsko (nie Dánsko)

#### MEDZINÁRODNÉ ORGANIZÁCIE

Ekonomické teritórium medzinárodnej organizácie pozostáva z jasne vymedzených enkláv alebo štruktúr vlastnených alebo prenajatých touto organizáciou. Štát, v ktorom sa tieto enklávy fyzicky nachádzajú, ich formálne uznáva a vylučuje z definície ekonomického teritória tohto štátu. Enklávy medzinárodných organizácií preto budú vždy rezidentom zvyšku sveta. Zamestnanci medzinárodných organizácií sú rezidentmi miestnych hospodárstiev, v ktorých žijú, a nie enkláv, v ktorých pracujú. Podnik vlastnený dvoma alebo troma vládami nie je medzinárodnou organizáciou, a považuje sa za rezidenta štátu, v ktorom pôsobí.

**MEDZINÁRODNÉ ORGANIZÁCIE A INŠTITÚCIE EÚ** (okrem ECB) sa pre účely zostavovania menovej a bankovej štatistiky zaraďujú do sektora „Verejná správa“.

**Výnimkou sú medzinárodné organizácie, ktoré vykonávajú niektorý druh „bankových činností“.** Tento typ organizácií je klasifikovaný ako

- „Banky“, ak vykonávajú činnosti centrálnych menových inštitúcií (BIS, IMF...) alebo
- ako „Ostatné sektory“, ak ich aktivity majú charakter rozvojeovej banky (dlhodobé financovanie kapitálových investičných projektov ako EIB, EBRD, IBRD ....).





## 4 Zoznam a sektorová klasifikácia pre medzinárodné organizácie a inštitúcie EÚ

### 4.1 BANKY

#### I.A) Rezidenti zvyšku sveta - ostatné štáty sveta a medzinárodné inštitúcie

Tabuľka 3 Príklad - Rezidenti zvyšku sveta - ostatné štáty sveta a medzinárodné inštitúcie

<b>BIS</b>	Banka pre medzinárodné zúčtovanie
<b>IMF</b>	Medzinárodný menový fond
<b>AMF</b>	Arabský menový fond

### 4.2 VEREJNÁ SPRÁVA

Inštitúcie, ktoré nevykonávajú činnosti centrálnej menovej inštitúcie, ani činnosti charakteristické pre rozvojové banky ako INŠTITÚCIE A ORGÁNY EÚ, ostatné EURÓPSKE ORGANIZÁCIE, MEDZIVLÁDNE ORGANIZÁCIE, SPOJENÉ NÁRODY, KOMODITNÉ ORGANIZÁCIE .

#### II.A) Rezidenti zvyšku sveta - ostatné štáty EÚ

Tabuľka 4 Príklad - Rezidenti zvyšku sveta - ostatné štáty EÚ

<b>INŠTITÚCIE A ORGÁNY EÚ</b>	
<b>EC</b>	Európska komisia
	Európsky parlament
	Rada Európskej únie – Predsedníctvo
	Súdny dvor Európskeho spoločenstva
	Európsky audítorský dvor
	Európsky Ombudsman
	Európsky hospodársky a sociálny výbor
<b>SRB</b>	Jednotná rezolučná rada (angl. The Single Resolution Board)
<b>Ostatné EURÓPSKE ORGANIZÁCIE</b>	
<b>Euratom</b>	Spoločenstvo európskej atómovej energie
<b>CE</b>	Rada Európy
<b>EFTA</b>	Európske združenie voľného obchodu
<b>MEDZIVLÁDNE ORGANIZÁCIE</b>	
<b>CERN</b>	Európska organizácia pre jadrový výskum
<b>ESA</b>	Európska vesmírna agentúra
<b>EUTELSAT</b>	Európska organizácia pre telekomunikačné satelity

## II.B) Rezidenti zvyšku sveta - ostatné štáty sveta a medzinárodné inštitúcie

Tabuľka 5 Príklad - Rezidenti zvyšku sveta - ostatné štáty sveta a medzinárodné inštitúcie

MEDZIVLÁDNE ORGANIZÁCIE	
<b>AU</b>	Africká únia
<b>NATO</b>	Organizácia severoatlantickej zmluvy
<b>OECD</b>	Organizácia pre hospodársku spoluprácu a rozvoj
<b>IOM</b>	Medzinárodná organizácia pre migráciu
SPOJENÉ NÁRODY	
<b>UNICEF</b>	Detský fond Spojených národov
<b>FAO</b>	Organizácia pre výživu a poľnohospodárstvo
<b>IAEA</b>	Medzinárodná agentúra pre jadrovú energiu
<b>IFAD</b>	Medzinárodný fond pre poľnohospodársky rozvoj
<b>ILO</b>	Medzinárodná organizácia práce
<b>ITU</b>	Medzinárodné telekomunikačné združenie
<b>UNESCO</b>	Vzdelávacia, vedecká a kultúrna organizácia Spojených národov
<b>WHO</b>	Svetová zdravotná organizácia
<b>WTO</b>	Svetová obchodná organizácia
KOMODITNÉ ORGANIZÁCIE	
<b>OPEC</b>	Organizácia krajín vyvážajúcich ropu (angl. Organization of Petroleum Exporting Countries)
OSTATNÉ	
<b>ICRC</b>	Medzinárodný výbor Červeného kríža

### 4.3 OSTATNÉ SEKTORY

Inštitúcie, ktoré vykonávajú niektoré z činností, ktoré majú charakter rozvojovej banky (napr. zabezpečujú dlhodobé financovanie projektov kapitálových investícií).

### III.A) Rezidenti zvyšku sveta - ostatné štáty EÚ

Pozor ZMENA!:

INŠTITÚCIE A ORGÁNY EÚ		
<b>EIB</b>	<b>Európska investičná banka</b> angl. European Investment Bank	<b>(S.125)*</b>
<b>EIF</b>	<b>Európsky investičný fond</b> angl. European Investment Fund	<b>(S.125)</b>

\* EIB je výlučne pre účely výpočtu **PMR** dočasne považovaná za úverovú inštitúciu (banku) Eurozóny (podľa ESA 95 bola EIB zaradená do S.123, ale aktuálne je podľa ESA 2010 zaradená do S.125)

### 4.3.1 Sektorové zaradenie vybraných medzinárodných inštitúcií

Tabuľka 6 Príklad sektorového zaradenia medzinárodných inštitúcií

<b>Bank for International Settlements (BIS)</b>	S121 - Centrálné banky
<b>International Investment Bank (IIB)</b>	<b>S125 - Ostatní finanční sprostředkovatelé okrem poisťovacích korporácií a penzijných fondov</b>
<b>European Community of Steel and Coal (ECSC)</b>	S13 - Verejná správa
<b>European Stability Mechanism (ESM)</b>	<b>S125 - Ostatní finanční sprostředkovatelé okrem poisťovacích korporácií a penzijných fondov (do 30.06.2020)</b>
<b>European Stability Mechanism (ESM)</b>	<b>S1311 – Ústředná štátna správa (od 01.07.2020)</b>
<b>European Financial Stability Facility (ESFS)</b>	<b>S125 - Ostatní finanční sprostředkovatelé okrem poisťovacích korporácií a penzijných fondov (do 30.06.2020)</b>
<b>European Financial Stability Facility (ESFS)</b>	<b>S1311 – Ústředná štátna správa (od 01.07.2020)</b>
<b>Inter-American Development Bank (IADB)</b>	S125 - Ostatní finanční sprostředkovatelé okrem poisťovacích korporácií a penzijných fondov
<b>African Development Bank</b>	S125 - Ostatní finanční sprostředkovatelé okrem poisťovacích korporácií a penzijných fondov
<b>Asian Development Bank</b>	S125 - Ostatní finanční sprostředkovatelé okrem poisťovacích korporácií a penzijných fondov
<b>European Bank for Reconstruction and Development</b>	S125 - Ostatní finanční sprostředkovatelé okrem poisťovacích korporácií a penzijných fondov
<b>Inter-American Investment Corporation</b>	S125 - Ostatní finanční sprostředkovatelé okrem poisťovacích korporácií a penzijných fondov
<b>Nordic Investment Bank</b>	S125 - Ostatní finanční sprostředkovatelé okrem poisťovacích korporácií a penzijných fondov
<b>Caribbean Development Bank (CDB)</b>	S125 - Ostatní finanční sprostředkovatelé okrem poisťovacích korporácií a penzijných fondov
<b>Central American Bank for Economic Integration (CABEI)</b>	S122 - Korporácie prijímajúce vklady okrem centrálnej banky
<b>Eurasian Development Bank</b>	S125 - Ostatní finanční sprostředkovatelé okrem poisťovacích korporácií a penzijných fondov
<b>Council of Europe - Development Bank</b>	S125 - Ostatní finanční sprostředkovatelé okrem poisťovacích korporácií a penzijných fondov

Na základe manuálu Eurostatu o vládnom deficite a dlhu dôjde od 01.07.2020 k zmene sektorového zaradenia **Európskeho stabilizačného mechanizmu** (European Stability Mechanism, ďalej len **ESM**) a **Európskeho systému finančného dohľadu** (European Financial Stability Facility, ďalej len **EFSS**).

Obidve inštitúcie budú od 01.07.2020 priradené zo sektora Ostatní finanční sprostredkovatelia okrem poisťovacích korporácií a penzijných fondov v ostatných členských krajinách eurozóny (S.125) do sektora Ústrednej štátnej správy v ostatných členských krajinách eurozóny (S.1311).

Vo vykazovaní za **mesiac júl 2020** je potrebné preto uviesť reklasifikáciu pozícií voči daným subjektom zo sektora S.125 (záporné znamienko) do sektora S.1311 ostatných členských krajín eurozóny (kladné znamienko).

Do 30.06.2020 sa EFSF na základe rozhodnutia Eurostatu považuje za rezidenta Luxemburska. Od 01.07.2020 sa **EFSF považuje za rezidenta eurozóny bez štátnej príslušnosti**. To znamená, že pozície Luxemburska by nemali obsahovať pozície voči EFSF.

Tabuľka 7 Zmena sektorového zaradenia EMS a EFSF od 1.7.2020

	Vykazovanie do 30.06.2020	Vykazovanie od 01.07.2020
<b>Európsky stabilizačný mechanizmus (ESM)</b>	<b>Sektor:</b> Ostatní finanční sprostredkovatelia (S.125) <b>Rezidencia:</b> eurozóna mimo tuzemska, bez štátnej príslušnosti	<b>Sektor:</b> Ústredná štátna správa (S.1311) <b>Rezidencia:</b> eurozóna mimo tuzemska, bez štátnej príslušnosti
<b>Európsky systém finančného dohľadu (EFSF)</b>	<b>Sektor:</b> Ostatní finanční sprostredkovatelia (S.125) <b>Rezidencia:</b> eurozóna mimo tuzemska, Luxembursko	<b>Sektor:</b> Ústredná štátna správa (S.1311) <b>Rezidencia:</b> eurozóna mimo tuzemska, bez štátnej príslušnosti

## 5 Klasifikácia inštitucionálnych sektorov a subsektorov - tuzemci SR

Kódy subjektov nadväzujú na medzinárodnú klasifikáciu inštitucionálnych sektorov. Štatistický úrad SR v rámci HARMONIZÁCIE **slovenskej štátnej štatistiky** so štatistikou aplikovanou v krajinách Európskej únie prišiel v oblasti národných účtov k implementácii metodických prístupov uplatňovaných v rámci Európskeho systému národných a regionálnych účtov 2010 (**ESA 2010**).

Inštitucionálne sektory (S.) sa členia na:

- S.1 Národné hospodárstvo
- S.11 Nefinančné korporácie
- S.12 Finančné korporácie
- S.13 Verejná správa
- S.14 Domácnosti
- S.15 Neziskové inštitúcie slúžiace domácnostiam
- S.2 Zahranície<sup>3</sup>

---

<sup>3</sup> Sektor zahraničie je uvádzaný pre úplnosť členenia

Tabuľka 8 Klasifikácia inštitucionálnych sektorov a subsektorov

<b>Sektor 1 Národné hospodárstvo</b>	
<b>S.11</b>	<b>NEFINANČNÉ KORPORÁCIE</b>
S.11001	Verejné nefinančné korporácie
S.11002	Národné súkromné nefinančné korporácie
S.11003	Nefinančné korporácie pod zahraničnou kontrolou
<b>S.12</b>	<b>FINANČNÉ KORPORÁCIE</b>
<b>S.121</b>	<b>Národná banka Slovenska</b>
<b>S.122</b>	<b>Korporácie prijímajúce vklady okrem centrálnej banky</b>
S.12201	Verejné Korporácie prijímajúce vklady okrem centrálnej banky
S.12202	Národné súkromné Korporácie prijímajúce vklady okrem centrálnej banky
S.12203	Korporácie prijímajúce vklady okrem centrálnej banky pod zahraničnou kontrolou
<b>S.123</b>	<b>Fondy peňažného trhu</b>
S.12301	Verejné Fondy peňažného trhu
S.12302	Národné súkromné Fondy peňažného trhu
S.12303	Fondy peňažného trhu v pod zahraničnou kontrolou
<b>S.124</b>	<b>Investičné fondy iné ako fondy peňažného trhu</b>
S.12401	Verejné Investičné fondy iné ako fondy peňažného trhu
S.12402	Národné súkromné Investičné fondy iné ako fondy peňažného trhu
S.12403	Investičné fondy iné ako fondy peňažného trhu pod zahraničnou kontrolou
<b>S.125</b>	<b>Ostatní finanční sprostredkovatelia okrem poisťovacích korporácií a penzijných fondov</b>
S.12501	Verejní Ostatní finanční sprostredkovatelia okrem poisťovacích korporácií a penzijných fondov
S.12502	Národné súkromné Ostatní finanční sprostredkovatelia okrem poisťovacích korporácií a penzijných fondov
S.12503	Ostatní finanční sprostredkovatelia okrem poisťovacích korporácií a penzijných fondov pod zahraničnou kontrolou
<b>S.126</b>	<b>Finančné pomocné inštitúcie</b>
S.12601	Verejné Finančné pomocné inštitúcie
S.12602	Národné súkromné finančné pomocné inštitúcie
S.12603	Finančné pomocné inštitúcie pod zahraničnou kontrolou
<b>S.127</b>	<b>Kaptívne finančné inštitúcie a požičiavatelja peňazí</b>
S.12701	Verejné kaptívne finančné inštitúcie a požičiavatelja peňazí
S.12702	Národné súkromné kaptívne finančné inštitúcie a požičiavatelja peňazí
S.12703	Kaptívne finančné inštitúcie a požičiavatelja peňazí pod zahraničnou kontrolou
<b>S.128</b>	<b>Poisťovacie korporácie (Insurance corporations – IC)</b>
S.12801	Verejné poisťovacie korporácie
S.12802	Národné súkromné poisťovacie korporácie
S.12803	Poisťovacie korporácie pod zahraničnou kontrolou
<b>S.129</b>	<b>Penzijné fondy (Pension funds – PF)</b>
S.12901	Verejné penzijné fondy
S.12902	Národné súkromné penzijné fondy
S.12903	Penzijné fondy pod zahraničnou kontrolou
<b>S.13</b>	<b>VEREJNÁ SPRÁVA</b>
S.1311	Ústredná štátna správa (okrem fondov sociálneho zabezpečenia)
S.1312	Regionálna štátna správa (okrem fondov sociálneho zabezpečenia)

S.1313	Miestna samospráva (okrem fondov sociálneho zabezpečenia)
S.1314	Fondy sociálneho zabezpečenia
<b>S.14</b>	<b>DOMÁCNOSTI</b>
<b>S.141</b>	<b>Zamestnávateľa</b>
<b>S.142</b>	<b>Samostatne zárobkovo činné osoby</b>
<b>S.143</b>	<b>Zamestnanci</b>
<b>S.144</b>	<b>Príjemcovia dôchodkov z vlastníctva a transferových dôchodkov</b>
S.1441	Zamestnávateľa a samostatne zárobkovo činné osoby
S.1442	Príjemcovia dávok dôchodkového zabezpečenia
S.1443	Príjemcovia ostatných transferov





## 5.1 Podrobnejšie vymedzenie inštitucionálnych sektorov a subsektorov

### S.11

**NEFINANČNÉ KORPORÁCIE S.11** - všetky podnikateľské subjekty, ktoré sú zapísané v obchodnom registri, t.j. tuzemské právnické osoby, zahraničné osoby a tuzemské fyzické osoby zapísané v obchodnom registri vyvíjajúce aktivitu za účelom dosiahnutia zisku vo všetkých oblastiach činností okrem peňažníctva a poisťovníctva. Do nefinančného sektora patria aj príspevkové organizácie, verejnoprávne inštitúcie a neziskové inštitúcie, u ktorých sú náklady z 50 a viac percent kryté tržbami. Sektor nefinančných korporácií je rozdelený do troch subsektorov (S.11001, S.11002, S.11003).

#### S.11001

**VEREJNÉ NEFINANČNÉ KORPORÁCIE S.11001** - tuzemské právnické osoby riadené (kontrolované) orgánmi verejnej správy (pod pojmom kontrola orgánmi verejnej správy sa rozumie možnosť menovať riaditeľa a určovať hospodársku politiku právneho subjektu, napr. zvláštnymi právnymi predpismi, vlastnením viac ako polovice akcií oprávňujúcich hlasovať) vrátane príspevkových organizácií, ktoré svoje výdavky kryjú z viac ako 50 % tržbami. Sú to najmä štátne podniky, akciové spoločnosti v štátnom vlastníctve, podniky s prevažujúcou účasťou štátu (obchodné spoločnosti), príspevkové organizácie, verejnoprávne inštitúcie a neziskové inštitúcie, u ktorých sú náklady z 50 a viac percent kryté tržbami a iné.

#### S.11002

**SÚKROMNÉ NEFINANČNÉ KORPORÁCIE S.11002** - fyzické osoby zapísané v obchodnom registri a právnické osoby, ktoré nie sú kontrolované orgánmi verejnej správy, ani nie sú pod zahraničnou kontrolou (napr. súkromní podnikatelia zapísaní v obchodnom registri, verejná obchodná spoločnosť, spoločnosť s r.o., komanditná spoločnosť, akciová spoločnosť v súkromnom vlastníctve, družstvá).

#### S.11003

**NEFINANČNÉ KORPORÁCIE POD ZAHRANIČNOU KONTROLOU S.11003** - všetky nefinančné korporácie a kvázikorporácie pod zahraničnou kontrolou napr. zahraničné osoby zapísané v obchodnom registri SR, zahraničné podniky (obchodné spoločnosti) v zahraničnom vlastníctve alebo s prevažujúcim zahraničným vlastníctvom, nekorporované agentúry, napr. zahraničné kultúrne, informačné strediská alebo rozhlasové, tlačové a televízne agentúry kontrolované nerezidentskou jednotkou a to i zahraničnou vládou, tuzemské právnické osoby pod zahraničnou kontrolou a pod. Pod zahraničnou kontrolou sa rozumie zmocnenie menovať riaditeľa podniku alebo manažéra. Tuzemské právnické osoby so zahraničnou majetkovou účasťou sa sem zahrňujú v tých prípadoch, keď podiel zahraničného kapitálu je väčší ako 50 % alebo tvorí najväčší podiel zo základného (kmeňového) imania. Inak sa zaraďujú do subsektora súkromného alebo verejného podľa druhu tuzemského vlastníctva.

### S.12

**FINANČNÉ KORPORÁCIE S.12** - tuzemské a zahraničné subjekty, so základnou činnosťou v peňažníctve a poisťovníctve. Sektor Finančné korporácie je rozdelený do deviatich subsektorov: S.121, S.122, S.123, S.124, S.125, S.126, S.127, S.128 a S.129. Každý subsektor s výnimkou subsektora S.121, sa ďalej

rozdeľuje na: verejné finančné korporácie, súkromné finančné korporácie, finančné korporácie pod zahraničnou kontrolou. Za korporácie so základnou činnosťou v peňažníctve a v poisťovníctve sa považujú: Národná banka Slovenska, komerčné banky, úverové družstvá, záložne, sporiteľne, poisťovacie spoločnosti, penzijné fondy.

Tabuľka 9 Porovnanie ESA 95 a ESA 2010

ESA 95	ESA 2010		
Peňažné finančné inštitúcie (MFIs) S.121+ S.122	Peňažné finančné inštitúcie (MFI)	Centrálna banka (S.121)	
		Ostatné peňažné finančné inštitúcie (OMFI)	Korporácie prijímajúce vklady okrem centrálnej banky (S.122)
			Úverové inštitúcie Korporácie prijímajúce vklady iné ako úverové inštitúcie
Ostatné finančné inštitúcie (S.123 + S.124)	Finančné korporácie okrem MFI a ICPF	Fondy peňažného trhu (S.123)	
		Iné investičné fondy ako fondy peňažného trhu (S.124)	
		Ostatný finančný sprostredkovatelia + finančné pomocné inštitúcie + kaptívne finančné inštitúcie a požičiavateľa peňazí (S.125+S.126+S.127)	Finančné korporácie osobitného účelu zapojené do sekurizačných transakcií (FVC)  Centrálne protistrany (CCPs)
Poisťovacie korporácie a penzijné fondy (S.125)	Poisťovacie korporácie a penzijné fondy (ICPF)	Poisťovacie korporácie (IC) (S.128)	
		Penzijné fondy (PF) (S.129)	

## S.121

**NÁRODNÁ BANKA SLOVENSKA (NBS) S.121** - autonómna nezávislá inštitúcia zriadená zákonom č. 566/1992 Zb. v znení neskorších predpisov, ktorej hlavným cieľom je udržiavanie cenovej stability.

## S.122

**KORPORÁCIE PRIJÍMAJÚCE VKLADY S.122** - inštitúcie, ktoré sú definované zákonom č. 483/2001 Z.z. o bankách v znení neskorších predpisov, t.j. komerčné banky, sporiteľne, hypotekárne banky, družstevné banky, a pod. Patria sem tiež rezidentské pobočky zahraničných úverových inštitúcií na území SR (v zmysle metodiky ECB). Zaraďujú sa sem aj úverové inštitúcie ako napr. úverové záložne, úverové družstvá, úverové inštitúcie pod zahraničnou kontrolou a pod.

## S.12201

**VEREJNÉ KORPORÁCIE PRIJÍMAJÚCE VKLADY S.12201** - štátne peňažné ústavy (t.j. banky a sporiteľne v štátnom vlastníctve) vrátane akciových spoločností, pokiaľ podiel štátu je rozhodujúci a verejné úverové inštitúcie napr. záručné banky (pokiaľ nevykonávajú základné bankové činnosti).

## S.12202

**SÚKROMNÉ KORPORÁCIE PRIJÍMAJÚCE VKLADY S.12202** - privatizované peňažné ústavy, akciové spoločnosti a pod. s rozhodujúcim podielom súkromného alebo družstevného kapitálu (a ktoré nie sú pod zahraničnou kontrolou) vrátane bánk so zahraničnou majetkovou účasťou, kde podiel zahraničného kapitálu nie je rozhodujúci a súkromné a družstevné úverové inštitúcie, ktoré nie sú pod zahraničnou kontrolou (t.j. tuzemské úverové inštitúcie so zahraničnou majetkovou účasťou, kde podiel zahraničného kapitálu nie je rozhodujúci).

## S.12203

**KORPORÁCIE PRIJÍMAJÚCE VKLADY POD ZAHRANIČNOU KONTROLOU S.12203** - pobočky zahraničných bánk v SR a tuzemské banky pod zahraničnou kontrolou, t.j. tuzemské banky so zahraničnou majetkovou účasťou, kde podiel zahraničného kapitálu je väčší ako 50 % alebo tvorí najväčší podiel zo základného kapitálu a zahraničné a tuzemské úverové inštitúcie pod zahraničnou kontrolou (tuzemské úverové inštitúcie so zahraničnou majetkovou účasťou, ak podiel zahraničného kapitálu je väčší ako 50%, alebo tvorí najväčší podiel základného kapitálu).

## S.123

**FONDY PEŇAŽNÉHO TRHU S.123** - pozostáva zo všetkých finančných korporácií a kvázikorporácií, ktoré sú zapojené hlavne do finančného sprostredkovania. Predmetom ich podnikania je emitovanie akcií alebo podielových listov investičných fondov ako blízkych náhrad za vklady inštitucionálnych jednotiek a investovanie na vlastný účet predovšetkým do akcií/podielových listov fondov peňažného trhu, krátkodobých dlhových cenných papierov a/alebo vkladov. Patria sem investičné fondy vrátane investičných trustov, podielových fondov a iných schém kolektívneho investovania, ktorých akcie alebo podielové listy sú blízky náhradami za vklady.

## S.12301

**VEREJNÉ FONDY PEŇAŽNÉHO TRHU S.12301** - verejné fondy peňažného trhu, ktoré sú riadené orgánmi verejnej správy.

## S.12302

**SÚKROMNÉ FONDY PEŇAŽNÉHO TRHU S.12302** - súkromné fondy peňažného trhu, ktoré nie sú pod zahraničnou kontrolou, kde podiel zahraničného kapitálu nie je rozhodujúci.

## S.12303

**FONDY PEŇAŽNÉHO TRHU POD ZAHRANIČNOU KONTROLOU S. 12303** - zahraničné a tuzemské fondy peňažného trhu pod zahraničnou kontrolou, kde podiel zahraničného kapitálu je väčší ako 50% alebo tvorí najväčší podiel základného kapitálu.

## S.124

**INVESTIČNÉ FONDY INÉ AKO FONDY PEŇAŽNÉHO TRHU S.124** - pozostáva zo všetkých schém kolektívneho investovania okrem tých, ktoré sú zaradené do subsektora fondov peňažného trhu, ktoré sú zapojené hlavne do finančného sprostredkovania. Predmetom ich podnikania je emitovanie akcií alebo podielových listov investičných fondov, ktoré nie sú blízkymi náhradami za vklady, a investovanie na vlastný účet predovšetkým do iných finančných aktív ako krátkodobé finančné aktíva a do nefinančných aktív (zvyčajne nehnuteľností). Zahŕňajú aj investičné trusty, podielové fondy a iné schémy kolektívneho investovania, ktorých akcie alebo podielové listy investičných fondov sa nepovažujú za blízke náhrady za vklady.

Jedná sa o:

- a) otvorené investičné fondy, ktorých akcie alebo podielové listy investičných fondov sa na požiadanie držiteľov spätne odkupujú alebo splatia priamo alebo nepriamo z aktív podniku;
  - b) uzavreté investičné fondy s fixným podielom kapitálu, v prípade ktorých investori, ktorí vstupujú do fondu alebo z neho vystupujú, musia kúpiť alebo predať existujúce akcie;
  - c) investičné fondy nehnuteľností;
  - d) investičné fondy investujúce do iných fondov („fondy fondov“);
  - e) hedžové fondy, ktoré zahŕňajú viacero schém kolektívneho investovania a s ktorými sa spájajú vysoké minimálne investície, mierna regulácia a široká škála investičných stratégií.
- Aktualizovaný zoznam tuzemských investičných fondov je uverejňovaný na:  
<http://www.nbs.sk/sk/statisticke-udaje/financne-institucie/podielove-fondy>
  - Zoznam investičných fondov eurozóny je dostupný na internetovej stránke Európskej centrálnej banky:  
[www.ecb.europa.eu/stats/pdf/money/IF\\_Overview.zip](http://www.ecb.europa.eu/stats/pdf/money/IF_Overview.zip) (ZIP súbor, približne 180 MB).

## S.12401

**VEREJNÉ INVESTIČNÉ FONDY INÉ AKO FONDY PEŇAŽNÉHO TRHU S.12401** - verejné investičné fondy iné ako fondy peňažného trhu, ktoré sú riadené orgánmi verejnej správy.

## S.12402

**SÚKROMNÉ INVESTIČNÉ FONDY INÉ AKO FONDY PEŇAŽNÉHO TRHU S.12402** - súkromné investičné fondy iné ako fondy peňažného trhu, ktoré nie sú pod zahraničnou kontrolou, kde podiel zahraničného kapitálu nie je rozhodujúci.

## S.12403

**INVESTIČNÉ FONDY INÉ AKO FONDY PEŇAŽNÉHO TRHU POD ZAHRANIČNOU KONTROLOU S.12403** - zahraničné a tuzemské investičné fondy iné ako fondy peňažného trhu pod zahraničnou kontrolou, kde podiel zahraničného kapitálu je väčší ako 50% alebo tvorí najväčší podiel základného kapitálu.

## S.125

**OSTATNÍ FINANČNÍ SPROSTREDKOVATELIA OKREM POISŤOVACÍCH KORPORÁCIÍ A PENZIJNÝCH FONDŮ S.125** - všetky finančné korporácie a kvázikorporácie, ktoré sa zaoberajú finančným sprostredkovaním na základe prijímania záväzkov v iných formách ako je mena od iných inštitucionálnych jednotiek, rôznych od peňažných finančných inštitúcií alebo poistno-technické rezervy. Patria sem rôzne typy finančných sprostredkovateľov, ktorí sa v prevažnej miere zaoberajú dlhodobým financovaním, napr. finančné korporácie osobitného účelu zapojené do sekuritizačných transakcií (FCV), obchodníci s cennými papiermi a derivátmi, finančné korporácie poskytujúce úvery a špecializované finančné korporácie.

**Finančné korporácie osobitného účelu** zapojené do sekuritizačných transakcií (FVC) sú spoločnosti vykonávajúce sekuritizačné transakcie. FVC, ktoré spĺňajú kritériá inštitucionálnej jednotky, sú zaradené do subsektora S.125, inak sa považujú za integrálnu súčasť materskej jednotky.

**Obchodníci s cennými papiermi a derivátmi** (na vlastný účet) sú finančnými sprostredkovateľmi podnikajúcimi na vlastný účet.

Medzi **finančné korporácie poskytujúce úvery** patria napr. finanční sprostredkovatelia vykonávajúci finančný lízing, kúpu na splátky a poskytovanie spotrebných alebo komerčných úverov alebo faktoring.

**Špecializované finančné korporácie** sú finančnými sprostredkovateľmi, ako napr. spoločnosti rizikového kapitálu a spoločnosti pôsobiace v oblasti poskytovania rozvojového kapitálu, spoločnosti poskytujúce financovanie vývozu/dovozu alebo SK L 174/72 Úradný vestník Európskej únie 26.6.2013 alebo finanční sprostredkovatelia, ktorí získavajú vklady a/alebo blízke náhrady za vklady alebo im vznikajú pohľadávky iba voči peňažným finančným inštitúciám; medzi týchto finančných sprostredkovateľov patria aj zúčtovacie strediská pre centrálnu protistranu (counterparty clearing houses – CCP), ktoré vykonávajú transakcie spätného odkúpenia medzi peňažnými finančnými inštitúciami.

### POZNÁMKA:

Podľa metodiky ECB do subsektora **S.125 patria napríklad:**

- Tatra-leasing, s.r.o. (S. 12503);
- OTP Faktoring Slovensko, a.s. (S. 12503);
- Volkswagen Finančné služby Slovensko, s.r.o. (S. 12503);
- The European Stability Mechanism (ESM) tzv. „trvalý euroval“

## S.12501

**VEREJNÍ OSTATNÍ FINANČNÍ SPROSTREDKOVATELIA OKREM POISŤOVACÍCH KORPORÁCIÍ A PENZIJNÝCH FONDŮ S.12501** - ostatní finanční sprostředkovatelé okrem poisťovacích korporácií a penzijných fondov, ktorí sú riadení orgánmi verejnej správy.

## S.12502

**SÚKROMNÍ OSTATNÍ FINANČNÍ SPROSTREDKOVATELIA OKREM POISŤOVACÍCH KORPORÁCIÍ A PENZIJNÝCH FONDŮ S.12502** – súkromní ostatní finanční sprostředkovatelé okrem poisťovacích korporácií a penzijných fondov, ktorí nie sú pod zahraničnou kontrolou, vrátane ostatných finančných sprostredkovateľov okrem poisťovacích korporácií a penzijných fondov so zahraničnou majetkovou účasťou, kde podiel zahraničného kapitálu nie je rozhodujúci.

## S.12503

**OSTATNÍ FINANČNÍ SPROSTREDKOVATELIA OKREM POISŤOVACÍCH KORPORÁCIÍ A PENZIJNÝCH FONDŮ POD ZAHRA NIČNOU KONTROLOU S.12503** – zahraniční a tuzemskí ostatní finanční sprostředkovatelé okrem poisťovacích korporácií a penzijných fondov pod zahraničnou kontrolou, u ktorých podiel zahraničného kapitálu je väčší ako 50% alebo tvorí rozhodujúci podiel zo základného kapitálu.

## S.126

**FINANČNÉ POMOCNÉ INŠTITÚCIE S.126** - všetky inštitúcie, ktoré sa hlavne zaoberajú pomocnými finančnými činnosťami, t.j. činnosťami úzko spätými s finančným sprostredkovaním, samy však finančné sprostredkovanie nevykonávajú. Tieto inštitúcie nepreberajú na seba riziko nadobúdaním aktív, alebo prijímaním záväzkov. Patrí sem ostatné finančné sprostredkovanie, činnosti súvisiace s financovaním a pomocné finančné a poisťovacie činnosti.

Patria sem :

- a) poisťovací makléri, odborní posudkoví a škodoví poisťovací komisári, poisťovací a penzijní konzultanti atď.;
- b) úveroví makléri, makléri s cennými papiermi, investiční poradcovia atď.;
- c) flotačné korporácie, ktoré riadia emisiu cenných papierov;
- d) korporácie, ktorých hlavnou úlohou je ručenie indosamentom, zmenkami a podobnými nástrojmi;
- e) korporácie, ktoré sprostredkujú derivátne finančné nástroje a nástroje na ochranu pred rizikom, ako napríklad swapy, opcie a futurity (bez toho, aby ich emitovali);
- f) korporácie poskytujúce infraštruktúru pre finančné trhy;
- g) ústredné orgány dohľadu nad finančnými sprostredkovateľmi a finančnými trhmi, ak sú tieto samostatnými inštitucionálnymi jednotkami;
- h) agentúry a subjekty, ktoré regulujú finančné korporácie alebo finančné trhy alebo nad nimi vykonávajú dohľad.
- i) správcovia penzijných fondov, podielových fondov atď.;
- j) korporácie poskytujúce burzové výmeny a poisťné výmeny;

- k) neziskové inštitúcie uznané ako nezávislé právne subjekty ktoré poskytujú služby ostatným korporáciám prijímajúcim vklady, fondom peňažného trhu, iným investičným fondom ako fondom peňažného trhu, ostatným finančným sprostredkovateľom, poisťovacím korporáciám a penzijným fondom, ale nie sú zapojené do finančného sprostredkovania;
- l) platobné inštitúcie (umožňujúce platby medzi kupujúcim a predávajúcim);
- m) ústredia, ktorých všetky alebo takmer všetky dcérske spoločnosti sú finančné korporácie.

**POZNÁMKA:**

Podľa metodiky ECB do subsektora **S.126** patria:

- aj **SPRÁVCOVSKÉ SPOLOČNOSTI**, ktoré **SPRAVUJÚ PODIELOVÉ FONDY**.  
Aktualizovaný zoznam je uverejňovaný na  
[https://subjekty.nbs.sk/?aktinput=&aa=select\\_categ&bb=84&cc=&qq=](https://subjekty.nbs.sk/?aktinput=&aa=select_categ&bb=84&cc=&qq=)
- aj **DÔCHODKOVÉ SPRÁVCOVSKÉ SPOLOČNOSTI** a **DOPLNKOVÉ DÔCHODKOVÉ SPOLOČNOSTI**, ktoré **SPRAVUJÚ DÔCHODKOVÉ FONDY A DOPLNKOVÉ DÔCHODKOVÉ FONDY**.
  - II. pilier: **Dôchodková správcovská spoločnosť** za seba a za každý dôchodkový fond vedie oddelené samostatné účtovníctvo<sup>4</sup> a zostavuje za seba a za každý dôchodkový fond, ktorý spravuje, účtovnú závierku.
  - III. pilier: **Doplnková dôchodková spoločnosť** za seba a za každý doplnkový dôchodkový fond vedie oddelené samostatné účtovníctvo<sup>5</sup> a zostavuje za seba a za každý doplnkový dôchodkový fond, ktorý spravuje, účtovnú závierku.

Tabuľka 10 Príklad - S.126 FINANČNÉ POMOCNÉ INŠTITÚCIE

Por.č.	Názov subjektu	IČO
<b>Dôchodkové správcovské spoločnosti</b>		
1	AEGON, d.s.s., a.s. ( <b>S.12603</b> )	35 902 612
2	Allianz - Slovenská dôchodková správcovská spoločnosť, a.s. ( <b>S.12602</b> )	35 901 624
3	AXA d.s.s., a.s. ( <b>S.12603</b> )	35 903 821
4	Dôchodková správcovská spoločnosť Poštovej banky, d.s.s., a.s. ( <b>S.12602</b> )	35 904 305
5	NN dôchodková správcovská spoločnosť, a.s. ( <b>S.12603</b> )	35 902 981
6	VÚB Generali dôchodková správcovská spoločnosť, a.s. ( <b>S.12602</b> )	35 903 058
<b>Doplnkové dôchodkové spoločnosti</b>		
1	AXA d.d.s., a.s. ( <b>S.12603</b> )	35 977 540
2	Doplnková dôchodková spoločnosť Tatra banky, a.s. ( <b>S. 12602</b> )	36 291 111
3	NN Tatry - Sympatia, d.d.s., a.s. ( <b>S.12603</b> )	35 976 853
4	STABILITA, d.d.s., a.s. ( <b>S. 12602</b> )	36 718 556

<sup>4</sup> § 56 ods. (1), Zákon č. 43/2004 Z.z. o starobnom dôchodkovom sporení a o zmene a doplnení niektorých zákonov v znení neskorších predpisov

<sup>5</sup> § 30 ods. (1), Zákon č. 650/2004 Z. z. o doplnkovom dôchodkovom sporení a o zmene a doplnení niektorých zákonov v znení neskorších predpisov

## S.12601

**VEREJNÉ FINANČNÉ POMOCNÉ INŠTITÚCIE S.12601** - finančné pomocné inštitúcie, ktoré sú riadené orgánmi verejnej správy.

Napríklad:

- Burza cenných papierov v Bratislave, a.s.;
- Centrálny depozitár cenných papierov SR, a.s. ;

## S.12602

**SÚKROMNÉ FINANČNÉ POMOCNÉ INŠTITÚCIE S.12602** - súkromné a družstevné finančné pomocné inštitúcie, ktoré nie sú pod zahraničnou kontrolou, vrátane tuzemských finančných pomocných inštitúcií so zahraničnou majetkovou účasťou, kde podiel zahraničného kapitálu nie je rozhodujúci.

Napríklad:

- Komoditná burza Bratislava,
- Bratislavská opčná burza a.s.,
- **Slovenská kancelária poisťovateľov<sup>6</sup>**

**POZOR!** Do **S.12602** patria aj súkromné zdravotné poisťovne:

- DÔVERA zdravotná poisťovňa, a.s.
- Union zdravotná poisťovňa, a.s.

## S.12603

**FINANČNÉ POMOCNÉ INŠTITÚCIE POD ZAHRAŇIČNOU KONTROLOU S.12603** - zahraničné a tuzemské finančné pomocné inštitúcie pod zahraničnou kontrolou, tuzemské finančné pomocné inštitúcie so zahraničnou majetkovou účasťou, kde podiel zahraničného kapitálu je väčší ako 50% alebo tvorí najväčší podiel základného kapitálu.

Napríklad:

- IAD Investments, správ. spol., a.s.,
- Asset Management Slovenskej Sporiteľne, a.s.,
- VÚB Asset Management, a.s.,
- Tatra Asset Management, a.s.

## S.127

**KAPTÍVNE FINANČNÉ INŠTITÚCIE A POŽIČIAVATELIA PEŇAZÍ S.127** - pozostáva zo všetkých finančných korporácií a kvázikorporácií, ktoré sa nezapájajú do finančného sprostredkovania ani neposkytujú finančné pomocné služby, pričom väčšina ich aktív alebo pasív nie je predmetom transakcií na otvorených trhoch. Príkladom jednotiek, s ktorými sa tiež zaobchádza ako s kaptívnymi finančnými inštitúciami, sú jednotky s charakteristikami SPE podľa uvedeného opisu vrátane investičných a

<sup>6</sup> Zákon č. 381/2001 Z.z. o povinnom zmluvnom poistení zodpovednosti za škodu spôsobenú prevádzkou motorového vozidla a o zmene a doplnení niektorých zákonov



penzijných fondov a jednotiek používaných na držbu a správu majetku jednotlivcov alebo rodín, emitovanie dlhových cenných papierov v mene spriaznených spoločností (takáto spoločnosť sa môže nazývať „conduit company“) a vykonávanie iných finančných funkcií. Ak ide o zoskupenie nefinančných a finančných dcérskych spoločností, zaradenie do sektora sa určí na základe hlavného podielu podľa pridanej hodnoty.

Ide najmä o tieto finančné korporácie a kvázikorporácie:

- a) jednotky ako právne subjekty, ako napríklad trusty, majetkové a zastupiteľské účty alebo schránkové spoločnosti;
- b) holdingové spoločnosti, ktoré majú v držbe podiely na základnom imaní skupiny dcérskych korporácií umožňujúce kontrolu nad týmito korporáciami a ktorých hlavnou aktivitou je vlastníctvo skupiny bez poskytovania akýchkoľvek iných služieb podnikom, v ktorých majú podiely na vlastnom imaní, t. j. nespravujú ani neradia iné jednotky;
- c) SPE, ktoré spĺňajú podmienky pre inštitucionálne jednotky a získavajú prostriedky na otvorených trhoch na použitie ich materskou korporáciou;
- d) jednotky, ktoré poskytujú finančné služby výlučne z vlastných finančných prostriedkov alebo prostriedkov poskytnutých sponzorom viacerým klientom a preberajú finančné riziko vyplývajúce z neschopnosti dlžníka splácať úver. Príkladmi sú požičiavatelja peňazí, korporácie poskytujúce pôžičky študentom alebo na účely medzinárodného obchodu z prostriedkov poskytnutých sponzorom, ako napríklad vládna jednotka alebo nezisková inštitúcia a záložne, ktoré sú aktívne hlavne v oblasti poskytovania pôžičiek;
- e) vládne fondy na osobitné účely, zvyčajne nazývané štátne investičné fondy, ak sú zaradené medzi finančné korporácie.

## S.12701

**VEREJNÉ KAPTÍVNE FINANČNÉ INŠTITÚCIE A POŽIČIAVATELIA PEŇAZÍ S.12701** - verejné kaptívne finančné inštitúcie a požičiavatelja peňazí, ktorí sú riadení orgánmi verejnej správy.

## S.12702

**SÚKROMNÉ KAPTÍVNE FINANČNÉ INŠTITÚCIE A POŽIČIAVATELIA PEŇAZÍ S.12702** – súkromné kaptívne finančné inštitúcie a požičiavatelja peňazí, ktoré nie sú pod zahraničnou kontrolou, kde podiel zahraničného kapitálu nie je rozhodujúci.

## S.12703

**KAPTÍVNE FINANČNÉ INŠTITÚCIE A POŽIČIAVATELIA PEŇAZÍ POD ZAHRANIČNOU KONTROLOU S.12703** – zahraničné a tuzemské kaptívne finančné inštitúcie a požičiavatelja peňazí pod zahraničnou kontrolou, u ktorých podiel zahraničného kapitálu je väčší ako 50% alebo tvorí rozhodujúci podiel zo základného kapitálu.

Tabuľka 11 Príklad - S.127 KAPTÍVNE FINANČNÉ INŠTITÚCIE A POŽIČIAVATELIA PEŇAZÍ

Por.č.	Názov subjektu	Sektor	IČO
1	Across Funding, a.s.	S.12702	50 514 580
2	Aluminium Funding, s.r.o.	S.12703	50 069 497
3	BENCONT FINANCE, s. r. o.	S.12703	36 188 042
4	CPI Finance Slovakia, a. s.	S.12703	48 071 854
5	CPI Finance Slovakia II, a.s.	S.12703	50 479 431
6	Dr. Max Funding, s. r. o.	S.12703	44 654 685
7	ESIN Finance s.r.o.	S.12703	50 204 645
8	Fortbet Funding s. r. o.	S.12703	46 964 622
9	HB REAVIS Finance SK s. r. o.	S.12703	47 241 420
10	HB REAVIS Finance SK II s. r. o.	S.12703	47 241 454
11	J&T Global Finance V.,s.r.o.	S.12703	47 916 036
12	J&T Global Finance VI.,s.r.o.	S.12703	50 195 131
13	Nova Green Finance, a.s.	S.12702	50 335 588
14	Penta Funding Public, s. r. o.	S.12703	45 971 421
15	Penta Funding Public II, s. r. o.	S.12703	51 255 677
16	Pri Mýte Funding, s.r.o.	S.12703	50 033 310
17	Rosum Funding s.r.o.	S.12703	48 009 890
18	J&T ENERGY FINANCING EUR III, a.s.	S.12703	51 579 642
19	J&T ENERGY FINANCING EUR IV, a. s.	S.12703	51 479 982

Poznámka ku klasifikácii uvedených subjektov:

Spoločnosti uvedené v Tabuľke 10 ako príklady klasifikujeme ako Special Purpose Entities - SPEs (subjekty špeciálneho určenia) napriek skutočnosti, že podľa aktuálneho Registra organizácií Štatistického Úradu Slovenskej Republiky sa jedná o nefinančné spoločnosti (sektor S.11). K uvedenej reklasifikácii sme pristúpili na základe analýzy účtovných výkazov dotknutých spoločností. Na oprave údajov vedených v registri ŠÚSR sa pracuje.

**POISŤOVACIE KORPORÁCIE S.128** - pozostáva zo všetkých finančných korporácií a kvázikorporácií, ktoré sú zapojené hlavne do finančného sprostredkovania v dôsledku rozloženia rizík najmä vo forme **priameho poistenia** alebo **zaistenia**. Ide o finančné poisťovacie korporácie alebo úverové poisťovacie korporácie, takisto nazývané záručné banky, poskytujúce záruky alebo garančné poistky, ktorými ručia za sekuritizáciu a iné úverové produkty. **Nepatria sem** ale súkromné zdravotné poisťovne, ktoré sú klasifikované v subsektore S.126 a štátne zdravotné poisťovne, ktoré sú klasifikované v sektore S.13.

Tabuľka 12 Typy poistenia

Typ poistenia			Sektor/subsektor
<b>Priame poistenie</b>	<b>Životné poistenie</b> Držiteľ poistky pravidelne alebo jednorazovo platí poisťovateľovi, ktorý mu za to garantuje vyplatenie dohodnutej sumy alebo anuity v stanovenom termíne alebo skôr.		Poisťovacie korporácie
	<b>Neživotné poistenie</b> Poistenie zahŕňajúce riziká ako nehody, chorobu, požiar, úvery atď.		Poisťovacie korporácie
<b>Zaistenie</b>	Poistenie kúpené poisťovateľom na ochranu pred neočakávané vysokým množstvom nárokov alebo výnimočne vysokými nárokmi.		Poisťovacie korporácie
<b>Sociálne poistenie</b>	<b>Sociálne zabezpečenie</b> Účastníkom vyplýva z podmienok stanovených verejnou správou povinnosť poistiť sa proti určitým sociálnym rizikám.	Dôchodky zo sociálneho zabezpečenia	Fondy sociálneho zabezpečenia
		Iné sociálne zabezpečenie	
	<b>Iné sociálne poistenie</b> týkajúce sa zamestnania ako sociálne zabezpečenie  Zamestnávateľia môžu stanoviť ako podmienku zamestnania, že zamestnanci sa poistia proti určitým sociálnym rizikám.	Dôchodky týkajúce sa zamestnania	Sektor zamestnávateľov, poisťovacích korporácií a penzijných fondov alebo neziskových inštitúcií slúžiacich domácnostiam
		Iné sociálne poistenie týkajúce sa zamestnania	

### S.12801

**VEREJNÉ POISŤOVACIE KORPORÁCIE S.12801** - verejné právnické osoby aktívne v poisťovníctve, ktoré sú riadené (kontrolované) orgánmi verejnej správy.

### S.12802

**SÚKROMNÉ POISŤOVACIE KORPORÁCIE S.12802** – poisťovne, ktoré nie sú riadené orgánmi verejnej správy ani nie sú pod zahraničnou kontrolou (majú rozhodujúci podiel súkromného alebo

družstevného kapitálu) vrátane poisťovní so zahraničnou majetkovou účasťou, kde podiel zahraničného kapitálu nie je rozhodujúci.

### S.12803

**POISŤOVACIE KORPORÁCIE POD ZAHRANIČNOU KONTROLOU S.12803** - zahraničné poisťovne, tuzemské právnické osoby pod zahraničnou kontrolou aktívne v tejto oblasti (tuzemské právnické osoby so zahraničnou majetkovou účasťou, ak podiel zahraničného kapitálu je väčší ako 50 % alebo tvorí najväčší podiel základného kapitálu).

#### POZNÁMKA:

V prípade tuzemských rezidentov sú do subsektora S.128 klasifikované:

**poisťovne so sídlom na území SR**, ale aj poisťovne so sídlom mimo SR vykonávajúce svoju činnosť na území SR prostredníctvom pobočky.

Aktuálny zoznam subjektov je dostupný na stránke NBS na adrese:

[https://subjekty.nbs.sk/?aktinput=&aa=select\\_sector&bb=3&cc=&qq=](https://subjekty.nbs.sk/?aktinput=&aa=select_sector&bb=3&cc=&qq=)

### S.129

**PENZIJNÉ FONDY S.129** – subsektor pozostáva zo všetkých finančných korporácií a kvázikorporácií, ktoré sú zapojené hlavne do finančného sprostredkovania v dôsledku deleného sociálneho rizika a potrieb poistených osôb (sociálne poistenie). Penzijné fondy ako schémy sociálneho poistenia poskytujú príjem v dôchodku a často dávky v prípade úmrtia a zdravotného postihnutia. Pozostáva iba z tých penzijných fondov sociálneho poistenia, ktoré sú inštitucionálnymi jednotkami oddelenými od jednotiek, ktoré ich vytvorili. Takéto samostatné fondy majú samostatnosť v rozhodovaní a vedú úplný súbor účtov. Nesamostatné penzijné fondy nie sú inštitucionálnymi jednotkami a zostávajú súčasťou inštitucionálnej jednotky, ktorá ich založila.

Aktuálny zoznam subjektov je dostupný na stránke NBS na adrese:

[https://subjekty.nbs.sk/?aktinput=&aa=select\\_sector&bb=5&cc=&qq=](https://subjekty.nbs.sk/?aktinput=&aa=select_sector&bb=5&cc=&qq=)

### S.12901

**VEREJNÉ PENZIJNÉ FONDY S.12901** - verejné právnické osoby aktívne v penzijných fondoch, ktoré sú riadené (kontrolované) orgánmi verejnej správy.

### S.12902

**SÚKROMNÉ PENZIJNÉ FONDY S.12902** – penzijné fondy, ktoré nie sú riadené orgánmi verejnej správy ani nie sú pod zahraničnou kontrolou (majú rozhodujúci podiel súkromného alebo družstevného kapitálu) vrátane penzijných fondov so zahraničnou majetkovou účasťou, kde podiel zahraničného kapitálu nie je rozhodujúci.

### S.12903

**PENZIJNÉ FONDY POD ZAHRANIČNOU KONTROLOU S.12903** - zahraničné penzijné fondy, tuzemské právnické osoby pod zahraničnou kontrolou aktívne v tejto oblasti (tuzemské právnické osoby

so zahraničnou majetkovou účasťou, ak podiel zahraničného kapitálu je väčší ako 50 % alebo tvorí najväčší podiel základného kapitálu).

Podľa metodiky ECB do subsektora S.129 patria **FONDY DÔCHODKOVÉHO SPORENIA**, ktoré sú **SPRAVOVANÉ DÔCHODKOVOU SPRÁVCOVSKOU SPOLOČNOSŤOU** a/alebo **DOPLNKOVOU DÔCHODKOVOU SPOLOČNOSŤOU** a nemajú právnu subjektivitu.

## S.13

**VEREJNÁ SPRÁVA S.13** - všetky inštitucionálne jednotky zaoberajúce sa hlavne znovurozdeľovaním národného dôchodku a majetku, orgány verejnej správy na všetkých úrovniach vrátane fondov sociálneho zabezpečenia, miestna samospráva (obecné, mestské a miestne úrady) a inštitúcie, ktoré sú financované plne alebo prevažne zo štátneho rozpočtu, t.j. rozpočtové a príspevkové organizácie, ktorých výdavky z viac ako 50 % sú financované zo štátneho rozpočtu. Sektor verejnej správy pozostáva zo subsektora ústrednej štátnej správy, miestnej samosprávy a fondov sociálneho zabezpečenia.

### S.1311

**ÚSTREDNÁ ŠTÁTNA SPRÁVA S.1311** - subsektor ústrednej štátnej správy zahŕňa všetky inštitucionálne jednotky, ktorých kompetencia siaha na celé ekonomické územie krajiny, s výnimkou správy fondov sociálneho zabezpečenia. Patria sem všetky ústredné rozpočtové organizácie (napr. ministerstvá, ústredné úrady a organizácie nimi riadené) s celoštátnou pôsobnosťou a financované zo štátneho rozpočtu, štátne účelové fondy, Fond národného majetku, Slovenský pozemkový fond, príspevkové organizácie s celoštátnou pôsobnosťou, ktoré sú netrhoví výrobcovia a na štátny rozpočet sú napojené iba príspevkom, neziskové inštitúcie financované a kontrolované ústrednou štátnou správou, krajské a okresné úrady, Slovenská konsolidačná a.s..

Do sektora **S.1311** patria/boli preklasikované aj tieto spoločnosti:

- **Exportno-importná banka Slovenskej republiky;**
- **Fond ochrany vkladov;**
- **Národná diaľničná spoločnosť, a.s.;**
- **Železničná spoločnosť Slovensko, a.s.;**
- **Železnice Slovenskej republiky;**
- **Nemocnica Alexandra Wintera n.o.;**
- **Fakultná nemocnica s poliklinikou F. D. Roosevelta Banská Bystrica;**
- **Garančný fond investícií;**
- **National Development Fund I., s. r. o.;**
- **National Development Fund II., a.s.;**
- **Slovak Asset Management, správ. spol., a. s.;**
- **Venture to Future Fund, a.s.;**
- ako aj ďalšie (viď Register organizácií ŠÚ SR, ktorý je sprístupnený úverovým inštitúciám na internetovej stránke NBS).

## S.1312

**REGIONÁLNA ŠTÁTNA SPRÁVA S.1312** - do subsektora S.1312 sú zahrnuté tie neziskové inštitúcie, ktoré sú kontrolované jednotkami regionálnej štátnej správy a ktorých pôsobnosť je obmedzená na jednotlivé ekonomické územia regiónov.

## S.1313

**MIESTNA SAMOSPRÁVA S.1313** - zahrňuje tie typy orgánov verejnej správy, ktorých kompetencia siaha na miestnu časť obce ekonomického územia, okrem miestnych orgánov fondov sociálneho zabezpečenia (mestá, obce a samospráva, rozpočtové a niektoré príspevkové organizácie, obecné, mestské, miestne úrady). Patria sem tie neziskové inštitúcie, ktoré sú kontrolované a hlavne financované orgánmi miestnej samosprávy a ktorých kompetencia je obmedzená na ekonomické územie orgánov miestnej samosprávy, netrhové príspevkové organizácie napojené na miestny rozpočet iba príspevkom.

Do sektora **S.1313** patria aj tieto spoločnosti:

- **Dopravný podnik Bratislava, akciová spoločnosť;**
- **Dopravný podnik mesta Košice, akciová spoločnosť;**
- **Letisko Piešťany, a. s.;**
- ako aj ďalšie (viď Register organizácií ŠÚ SR, ktorý je sprístupnený úverovým inštitúciám na internetovej stránke NBS).

## S.1314

**FONDY SOCIÁLNEHO ZABEZPEČENIA S.1314** – subsektor zahrňuje všetky ústredné, regionálne a miestne inštitucionálne jednotky, ktorých hlavná činnosť je poskytovanie sociálnych dávok a ktorých hlavné zdroje sa odvodzujú zo sociálnych príspevkov povinne platených ostatnými jednotkami.

Patrí sem napríklad:

- Sociálna poisťovňa,
- Národný úrad práce
- **VŠEOBECNÁ ZDRAVOTNÁ POISŤOVŇA a.s.** vzhľadom na vlastníctvo štátu

**POZOR! Súkromné zdravotné poisťovne patria do sektora S.12602**

## S.14

**DOMÁCNOSTI S.14** - sú rozdelené do subsektorov podľa najvyšších príjmových kategórií (príjem zamestnávateľov, odmeny zamestnancov atď.) domácnosti ako celku. Ak sa v jednej domácnosti vyskytuje viac ako jeden príjem daného druhu, klasifikácia je založená na celkovom príjme domácnosti v rámci každej kategórie.

Do domácností ďalej patria fyzické osoby podnikajúce na základe živnostenského zákona a iných právnych predpisov, nezapísané v obchodnom registri, príjemcovia starobných dôchodkov, osoby žijúce v kolektívnych zariadeniach, ako napríklad sociálne zariadenia, väznice.

## S.141 + S.142

Subsektor **ZAMESTNÁVATELIA (S.141) a SAMOSTATNE ZÁROBKOVO ČINNÉ OSOBY (S.142)** pozostáva zo skupiny domácností, pri ktorých (zmiešané) dôchodky (B.3), ktoré vznikajú vlastníkom podnikov domácností nezapísaných v obchodnom registri z ich činností ako výrobcov trhových výrobkov a poskytovateľov služieb s platenými zamestnancami alebo bez nich, znamenajú najväčší zdroj príjmu pre domácnosť ako celok, aj keď tento príjem nepredstavuje viac ako polovicu celkového príjmu domácnosti.

## S.143

Subsektor **ZAMESTNANCI (S.143)** pozostáva zo skupiny domácností, pre ktoré je príjem z odmien zamestnancov hlavným zdrojom príjmov pre domácnosť ako celok.

## S.144

**PRÍJEMCOVIA DÔCHODKOV Z VLASTNÍCTVA A TRANSFEROVÝCH DÔCHODKOV (S.144)** sú definovaní konkrétne v 3 nasledovných subsektoroch (S.1441, S.1442, S.1443).

### S.1441

**PRÍJEMCOVIA DÔCHODKOV Z MAJETKU (S.1441)** pozostávajú zo skupiny domácností, pre ktoré je dôchodok z majetku (D.4) najväčším zdrojom príjmu domácnosti ako celku.

### S.1442

**PRÍJEMCOVIA DÁVKOV DÔCHODKOVÉHO ZABEZPEČENIA (S.1442)** pozostávajú zo skupiny domácností, pre ktoré je príjem z dôchodkov najväčším zdrojom príjmu domácnosti ako celku.

### S.1443

**PRÍJEMCOVIA OSTATNÝCH TRANSFEROV (S.1443)** pozostáva zo skupiny domácností, pre ktoré je príjem z ostatných bežných transferov najväčším zdrojom príjmu domácnosti ako celku.

Ostatné bežné transfery sú všetky iné bežné transfery ako dôchodok z majetku, dávky dôchodkového zabezpečenia a príjem osôb trvale žijúcich v inštitúciách.

## S.15

**NEZISKOVÉ INŠTITÚCIE SLUŽIACE DOMÁCNOSTIAM S.15** - Sektor NZISD zahŕňa tieto hlavné typy NZISD, ktoré poskytujú netrhové výrobky a služby domácnostiam:

a) odbory, profesijné alebo učené spoločnosti, združenia spotrebiteľov, politické strany, cirkvi alebo náboženské spoločnosti (vrátane tých, ktoré sú financované, avšak nie kontrolované vládou) a spoločenské, kultúrne, rekreačné a športové kluby;

b) dobročinné organizácie, organizácie zamerané na pomoc a zmiernenie následkov, financované dobrovoľnými prevodmi v hotovosti alebo v naturáliách od iných inštitucionálnych jednotiek.

Sektor S.15 zahŕňa dobročinné organizácie, organizácie zamerané na pomoc a zmiernenie následkov, slúžiace nerezidentským jednotkám, a vylučuje subjekty, v ktorých členstvo oprávňuje na vopred určený súbor výrobkov a služieb.

**Ak neziskové inštitúcie nie sú veľmi dôležité**, nie sú zahrnuté v sektore NZISD, ale v sektore **domácností (S.14)**, keďže ich transakcie sú nerozlíšiteľné od jednotiek v tomto sektore. **Netrhové NZISD** kontrolované verejnou správou **sú zaradené do sektora verejnej správy (S.13)**.

**POZOR!** Do sektora **S.15** patria aj **spoločenstvá vlastníkov bytov**.

Aktuálna sektorová klasifikácia subjektov je uvedená v Registri organizácií ŠÚ SR, ktorý je sprístupnený úverovým inštitúciám na internetovej stránke NBS.

## S.2

**ZAHRANIČIE (NEREZIDENTI) S.2** - je zoskupením jednotiek bez akýchkoľvek charakteristických funkcií alebo zdrojov; pozostáva z nerezidentských jednotiek, pokiaľ sú zapojené do transakcií s rezidentskými inštitucionálnymi jednotkami alebo pokiaľ majú iné ekonomické prepojenia s rezidentskými jednotkami. Jeho účty poskytujú celkový pohľad na ekonomické vzťahy spájajúce národnú ekonomiku so zahraničím. Patria sem aj inštitúcie EÚ a medzinárodné organizácie.

Zahraničie nie je sektor, pre ktorý sa musí viesť úplný súbor účtov, aj keď je vhodné pokladať zahraničie za sektor. Sektory vznikajú rozčlenením celkovej ekonomiky tak, aby sa získali homogénnejšie skupiny rezidentských inštitucionálnych jednotiek, ktoré sú si podobné, pokiaľ ide o ich ekonomické správanie, ciele a funkcie. Toto neplatí v prípade sektora zahraničia: v tomto sektore sú zaznamenané transakcie a ostatné toky nefinančných a finančných korporácií, neziskových organizácií, domácností a verejnej správy s nerezidentskými inštitucionálnymi jednotkami a ostatné ekonomické vzťahy medzi rezidentmi a nerezidentmi, napríklad nároky rezidentov voči nerezidentom.

Sektor zahraničia (S.2) sa ďalej delí na:

- a) členské štáty a inštitúcie a orgány Európskej únie (**S.21**):
  1. členské štáty Európskej únie (**S.211**); SK 26.6.2013 Úradný vestník Európskej únie L 174/79
  2. inštitúcie a orgány Európskej únie (**S.212**);
- b) nečlenské krajiny a medzinárodné organizácie, ktoré nesídia v EÚ (**S.22**).

## 5.2 Klasifikácia holdingových spoločností a ústredia na Slovensku

**Ústredie** je jednotka, ktorá vykonáva riadiacu kontrolu nad svojimi dcérskymi spoločnosťami.

Ústredia sa zaraďujú do hlavného sektora **nefinančných korporácií svojich dcérskych spoločností**, pokiaľ nie sú všetky alebo väčšina ich dcérskych spoločností finančnými korporáciami, pričom v takom prípade sa považujú za finančné pomocné inštitúcie (S.126) v sektore finančných korporácií.

Ak ide o zoskupenie nefinančných a finančných dcérskych spoločností, zaradenie do sektora sa určí na základe hlavného podielu podľa pridanej hodnoty.



Ústredia sa podľa Medzinárodnej štandardnej odvetvovej klasifikácie ekonomických činností (International Standard Industrial Classification of All Economic Activities Revision – ISIC Rev. 4), sekcie M, **triedy 7010** (NACE Rev. 2, M 70.10) opisujú takto:

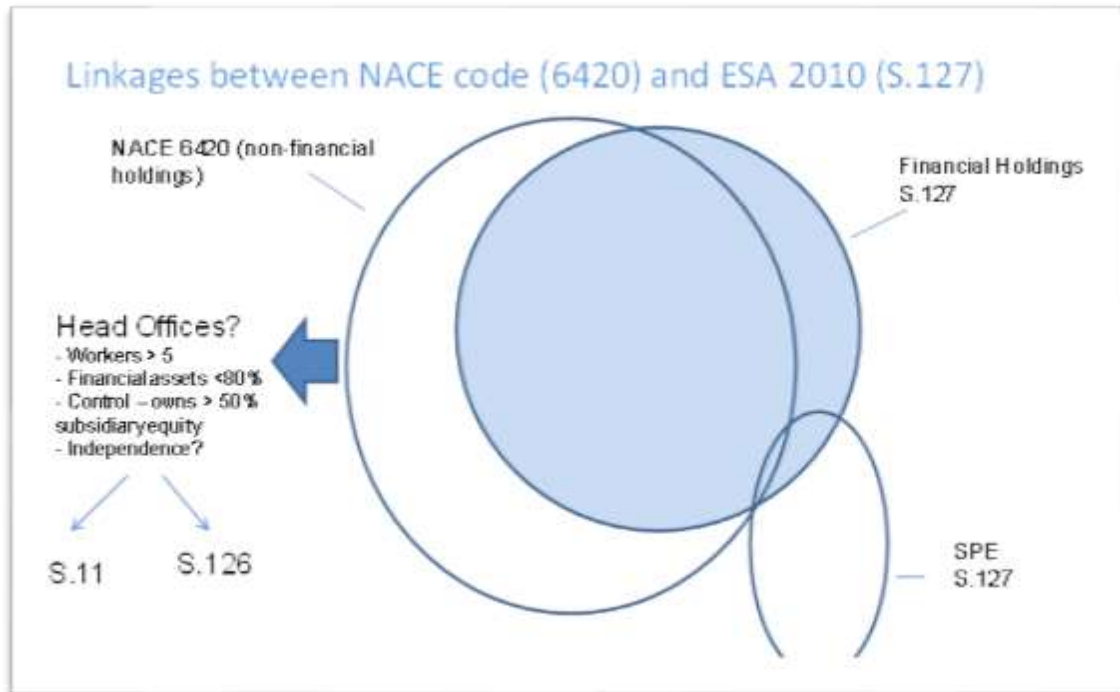
Táto trieda zahŕňa dohľad nad inými jednotkami spoločnosti alebo podniku a ich riadenie, strategické alebo organizačné plánovanie a rozhodovacia úlohu spoločnosti alebo podniku, vykonávanie prevádzkovej kontroly a riadenie každodennej prevádzky spriaznených jednotiek.

**Holdingsová spoločnosť**, ktorá má v držbe aktíva dcérskych korporácií, ale nevykonáva žiadne riadiace činnosti, je **kaptívna finančná inštitúcia** (S.127) a je klasifikovaná ako finančná korporácia.

Holdingsové spoločnosti sa podľa ISIC Rev. 4, sekcie K, **triedy 6420** (NACE Rev. 2, K 64.20) opisujú takto:

Táto trieda zahŕňa činnosti holdingsových spoločností, t. j. jednotiek, ktoré vlastnia aktíva (vlastnia väčšinový podiel na základnom imaní) skupiny dcérskych korporácií a ktorých hlavnou činnosťou je vlastníctvo skupiny. Holdingsové spoločnosti v tejto triede neposkytujú žiadnu inú službu spoločnostiam, ktorých kapitál vlastnia, t. j. nespravujú ani neriadia iné jednotky.

- **Sector delineation in ESA 1995**
  - Holding corporations controlling a group of corporations
    - Production of goods and non-financial services → S.11
    - Financial Intermediation/financial auxiliaries activities → S.123
- **New sector delineation in ESA 2010**
  - Holdings companies (NACE 6420) "holding assets", "no other services" → S.127 (Captive Financial Intermediaries) "engaged in management"
  - Head offices (NACE 7010)
    - Production of goods and non-financial services → S.11
    - Financial Intermediation/financial auxiliaries activities → S.126



### 5.2.1 Návrhy kritérií na zaradenie jednotiek medzi holdingové spoločnosti alebo ústredia.

Tabuľka 13 Kritéria pre Holdingové spoločnosti (Holding companies)

Finančné aktíva	>=	85 % Aktív príp. >50 % Aktív
Počet zamestnancov	<=	5
Predaje (služby)	<=	1 mil. EUR (alt.= 0 EUR)
Turnover/záväzky	<	40 %

Tabuľka 14 Kritéria pre Ústredia (Head offices)

Finančné aktíva	>=	85 % Aktív príp. >50 % Aktív
Počet zamestnancov	>	5
Počet senior zamestnancov	>	% všetkých zamestnancov (nie je určené kritérium)
Predaje (služby)	>	1 mil. EUR (alt.= 0 EUR)
Turnover/záväzky	<	40 %

### 5.2.2 Záver ako klasifikovať holdingové spoločnosti

Pri klasifikácii spoločností ako:

- nefinančné inštitúcie (S.11),
- finančné pomocné inštitúcie (S.126)
- alebo kaptívne finančné inštitúcie (S.127)

sme postupovali v súlade s Registrom organizácií ŠÚ SR.

Subjekty identifikované:

- v triede NACE 6420 boli zaradené do sektora S.127
- v triede NACE 7010 boli zaradené do sektora S.11.