

Analýza konvergenzie Slovenska: hlavné zistenia

Po niekoľkých rokoch stagnácie sa Slovensko v roku 2018 opäť priblížilo k priemeru EÚ vo výkonnosti, produktivite aj cenách. Najbližšie roky by naše približovanie k EÚ malo pokračovať miernym tempom. Podobne na úrovni EÚ vidíme postupné zblížovanie medzi krajinami. Medzi regiónmi Slovenska sa rozdiely znižovali najmä na trhu práce: výrazne sa znížili rozdiely medzi krajinami v nezamestnanosti a zblížili sa tiež priemerné mzdy. V porovnaní s ostatnými krajinami EÚ však rozdiely medzi slovenskými regiónmi zostávajú vysoké.

Konvergenzia Slovenska

Ukazovatele reálnej konvergenzie od roku 2014 prevažne poukazujú na veľmi mierne dobiehanie vo výkonnosti a produktivite. V roku 2018 nastalo len mierne zlepšenie, ktoré by mohlo pretrvať, ak sa podmienky zásadne nezmenia (HDP na obyvateľa v PKS by mohlo do dvoch rokov prekročiť 80% EÚ). Pozitívny vývoj možno pozorovať vo vybraných ukazovateľoch trhu práce.

Hlavné ukazovatele reálnej konvergenzie, rok 2018

	SK	Zmena SK	Priemer EÚ	Zmena EÚ	Sigma konvergenzia EÚ	
					EÚ	EÚ bez UK
HDP na obyvateľa v PKS (% EÚ 28)	78,0	1,7	100	0,6	41,3 →←	42,1 →←
Relatívna cenová hladina (% EÚ 28)	70,2	0,4	100	0,2	24,8 →←	24,8 →←
Relatívna produktivita (% EÚ 28)	81,3	1,0	100	0,6	23,8* →←	30,9 →←
Reálny HDP (rast v %)	4,1	0,9	2,0	- 0,5	1,7 →←	1,7 →←
Produktivita práce (rast v %)	2,1	0,3	0,8	0,1	1,5 ↔	1,4 ↔
Kompenzácie na zamestnanca (rast v %)	5,4	0,3	2,3	1,3	4,0 ↔	4,0 ↔
Jednotkové náklady práce (rast v %)	3,3	-1,0	1,8	1,7	2,7 →←	2,7 →←
Miera nezamestnanosti (%)	6,5	-1,6	6,8	-0,8	3,6 →←	3,7 →←
Obchodná bilancia tovarov (% HDP)	0,9	-1,0	5,0	-0,4	9,2 ↔	9,3 ↔
Bežný účet PB (% HDP)	-1,1	-0,9	1,8	-0,2	4,5 ↔	4,4 ↔

Zdroj: Eurostat, vlastné výpočty.

Poznámka: Zelená farba znamená medziročné zlepšenie, červená zhoršenie sigma konvergenzie v rámci EÚ. Nevážená medziročná zmena EÚ pre HDP na obyvateľa, relatívnu cenovú hladinu a relatívnu produktivitu (v p. b.), obchodnú bilanciu a bežný účet platobnej bilancie. Sigma konvergenzia je meraná štandardnou odchýlkou jednotlivých indikátorov v krajinách EÚ. EÚ bez UK – EÚ 28 bez Spojeného kráľovstva. * EU28 bez IE,UK

Slovensko však naďalej stráca relatívnu pozíciu vo viacerých rebríčkoch kvality inštitúcií alebo podnikateľského prostredia, čo môže v dlhodobom horizonte obmedzovať rastový potenciál. Slabé miesta pretrvávajú najmä vo vzdelávaní, kde sa prehĺbujú rozdiely medzi sociálnymi

Analytické komentáre nie sú oficiálnym stanoviskom Národnej banky Slovenska. Prezentujú názory analytikov úseku meny, štatistiky a výskumu (ÚMS). Šírenie je povolené bez predchádzajúceho súhlasu, avšak s uvedením zdroja „Analytici ÚMS“. Ak nie je uvedené inak, časové rady sú sezónne očistené použitím vlastných sezónnych modelov.

skupinami a nedostatky sú aj vo vzdelávaní pre budúcnosť. Priestor na zlepšenie je tiež v dlhodobej stabilite verejných financií ako aj v inovačnej schopnosti ekonomiky (investície do výskumu).

Relatívna pozícia Slovenska v rebríčkoch konkurencieschopnosti a kvality podnikateľského prostredia

Krajina	Doing Business				Global Competitiveness Report				World Competitiveness Yearbook			
	2019	Zmena (18/19)	Pozícia v EÚ	Pozícia vo V4	2019	Zmena (18/19)	Pozícia v EÚ	Pozícia vo V4	2019	Zmena (18/19)	Pozícia v EÚ	Pozícia vo V4
Slovensko	42.	-3	18.	3.	42.	-1	22.	3.	53.	+2	25.	4.
Česko	35.	-5	15.	2.	32.	-3	15.	1.	33.	-4	13.	1.
Maďarsko	53.	-5	22.	4.	47.	+1	24.	4.	47.	0	22.	3.
Poľsko	33.	-6	13.	1.	37.	0	18.	2.	38.	-4	17.	2.
Počet krajín	190		28		141		28		63		27	

Zdroj: WB, WEF, IMD.

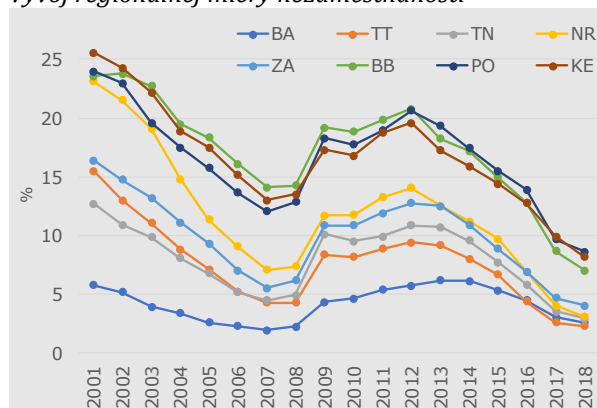
Poznámka: Zelenou farbou je znázornené medziročné zlepšenie a červenou farbou medziročné zhoršenie rankingu zohľadňujúce zmeny metodológie.

Relatívne dobrú pozíciu má Slovensko stále vo vývozných konkurencieschopnosti. Naviazanosť produkcie na globálne trhy je jedna z najvyšších v Európe a sofistikácia výroby je vďaka automobilovému a elektrotechnickému priemyslu relatívne vysoká.

Regionálne rozdiely

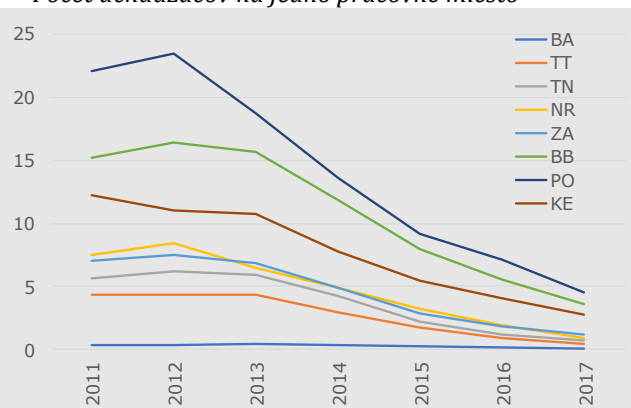
Regionálna konvergencia Slovenska v posledných rokoch pokročila najmä čo sa týka zmierňovania nerovností na trhu práce. Napríklad rozdiely v nezamestnanosti sú v súčasnosti asi polovičné v porovnaní s obdobím po finančnej kríze a asi tretinové v porovnaní so začiatkom tohto tisícročia.

Vývoj regionálnej miery nezamestnanosti



Zdroj: ŠÚ SR.

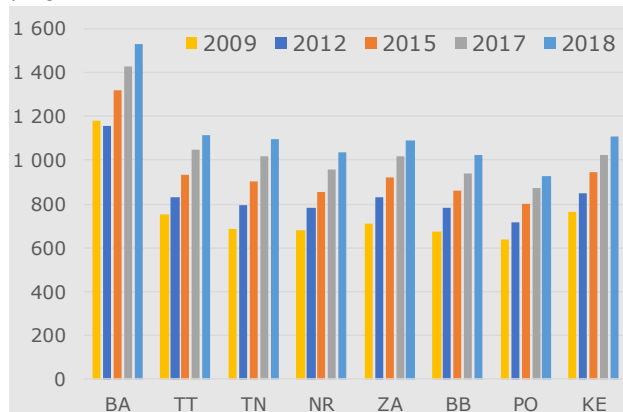
Počet uchádzačov na jedno pracovné miesto



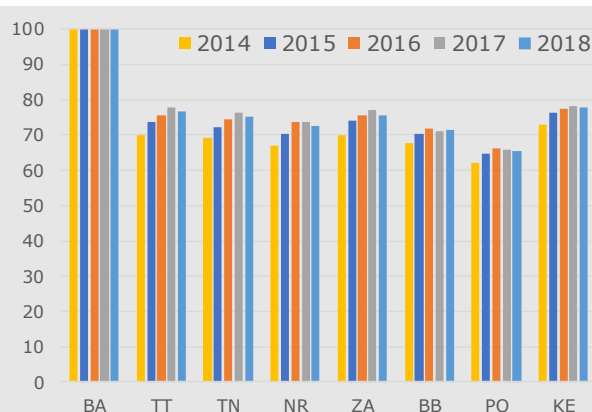
Napriek pokroku v konvergencii medzi regiónmi, v medzinárodnom kontexte patrí Slovensko medzi krajiny s vysokými regionálnymi rozdielmi a to tak v oblasti trhu práce ako aj HDP na obyvateľa. Čiastočne aj v dôsledku regionálneho členenia je rozdiel medzi najrozvinutejším regiónom a ostatnými regiónmi podobne výrazný iba vo Veľkej Británii (Londýn), v Poľsku (Varšava) a v Česku (Praha).

Novinkou tejto analýzy je úprava príjmov domácností o rozdielne cenové hladiny medzi krajinami. Kým nominálne mzdy ostatných regiónov dosahovali 69% úrovne Bratislavy, po zohľadnení rozdielnych spotrebiteľských cien v rôznych regiónoch, sú rozdiely medzi Bratislavou a ostatnými krajinami asi o 6 percentuálnych bodov menšie.

Vývoj priemernej nominálnej mesačnej mzdy v regiónoch v EUR



Kúpna sila podľa krajov, BA=100

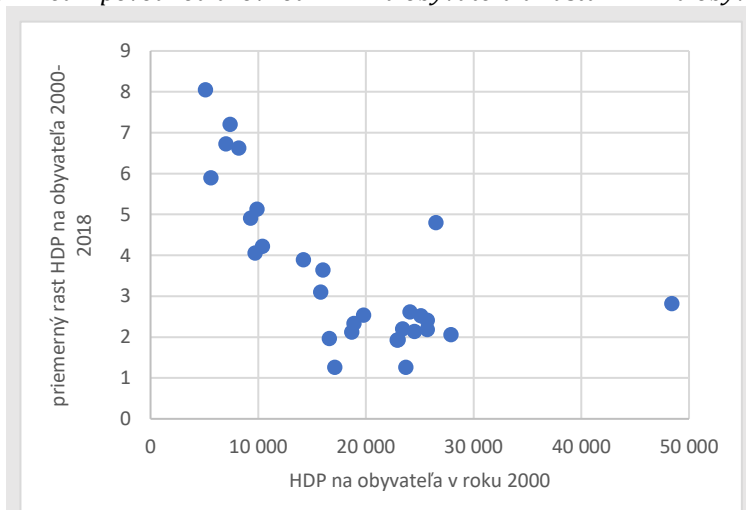


Zdroj: ŠÚ SR, vlastné výpočty.

Kúpna sila v ostatných regiónoch je však ešte vyššia, pretože ceny nehnuteľností v Bratislave sú významne vyššie ako vo zvyšných regiónoch Slovenska, no ceny aktív absentujú v spotrebnom koši. Rozdiely medzi regiónmi v HDP na obyvateľa neukazujú trend ani k zlepšovaniu ani k zhoršeniu. HDP však v podmienkach Slovenska nie je najlepším ukazovateľom rozdielov v životnej úrovni, keďže veľa firiem je registrovaných v Bratislave, aj keď vykonáva činnosti po celom Slovensku, a tiež státisíce zamestnancov pracuje v inom kraji, než kde majú trvalé bydlisko.

V medzinárodnom kontexte konvergencia medzi krajinami EÚ od krízy výrazne spomalila. Pred krízou by bola odhadnutá rýchlosť beta konvergence 3,8-4,2% ročne, kým po kríze je to už iba 2,6%. Inak povedané, odstránenie polovice rozdielu medzi krajinou a priemerom EÚ trvalo pred krízou 17-18 rokov a po kríze až 27,5 roku.

Vzťah medzi pôvodnou úrovňou HDP na obyvateľa a rastu HDP na obyvateľa



Zdroj: vlastné výpočty.

analytici@nbs.sk