



Nespi!!!. akryl. 2015



Skalné Ruženky. akryl. 2015



Aj ty, aj ja, aj ony. akryl. 2015



JANA MALOTOVÁ

janamalotova@gmail.com

1964 – 1968

LŠU – výtvarný odbor, Nové Mesto nad Váhom

pedagóg: akad. sochár Milan Struhárik

1968 – 1972

Stredná škola umeleckého priemyslu v Bratislave,

pedagógovia: akad. mal. Rudolf Fila, akad. mal. Ján Berger

1977 – 1983

Pedagogická fakulta UK v Trnave slovenský jazyk – výtv. výchova

pedagógovia: akad. mal. Ľudovít Hološka, akad. mal. Ján Ilavský, akad. sochár Alexander Vika

1986

Slovenský fond výtvarných umení

V období 1988 – 2001

pracovala ako výtvarná redaktorka vo vydavateľstve Živena, v redakciách Móda, Dievča, Slovenka, Dorka, neskôr v časopisoch Deti a móda, Slovakia – TASR, v časopise Moletka a Dorotka – Živena, Nápadý a rady – Kolovrat, v časopise Štýl – Danubiapres.

V období 1995 – 2001

pracovala pre vydavateľstvo ORBIS PICTUS ISTROPOLITANA ako grafik a ilustrátor.

V rokoch 2001 – 2003

ilustrovala v časopisoch Ohník, Dorotka, Nápadý a rady, v mesačníku MIAU a almanachu Plné Gáce.

Od roku 2003

pôsobí ako pedagóg na osemročnom Gymnáziu sv. Uršule v Bratislave, vyučuje výtvarnú výchovu a dejiny umenia.

ZOZNAM VÝSTAV

Kolektívne výstavy:

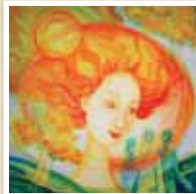
1972, 1974 – **Mladí výtvarníci mesta Bratislavy** – Galéria mladých, Bratislava
1978, 1980, 1982, 1984, 1986 – **Volná tvorba** – Reklamný podnik ERPO
2005 – **Zo zbierok Galérie P. Matejku** – Galéria Fontána, Piešťany
2006 – **Pedagógovia Západoslovenského kraja** – Kaštieľ Mojmirovce
2007 – **Výtvarný salón učiteľov 2007** – Výstavná sieň národnej rady SR, Bratislava-hrad
2006, 2007, 2008, 2009, 2010 – **Výtvarný salón učiteľov** – MPC Bratislava, Tomášikova 4
2006, 2007, 2008, 2009, 2010 – **Sympóziu malby** – Galéria Matice slovenskej, Budmerice
2010 – **Žena v tvorbe Návratistov** – MsKS, Nové Mesto nad Váhom
1989, 1994, 1999, 2004, 2009, 2014 – **Návraty** – MsKS, Nové Mesto nad Váhom

Samostatné výstavy:

1990 – **Jana Malotová a Marián Mačuga** – MsKS Nové Mesto nad Váhom
2005, 2007 – **Volná tvorba, ilustrácie** – Galéria Hoffmann, Praha
2006 – **Zjarenie** – MsKS Nové Mesto nad Váhom
2010 – **Farebné zjarenie** – MPC Ministerstva školstva, Bratislava
2013 – **Letmosnivo** – ART Galéria Shürger, Tvrdošín
2013 – **Farebné stretnutia** – Dom QUO VADIS, Bratislava
2015 – **Snivým údolím** – MsKS Nové Mesto nad Váhom
2015 – **Prelínanie** – Slovenský dom v Prahe, Praha 1
2016 – **Zvítanie** – Národná banka Slovenska, Bratislava



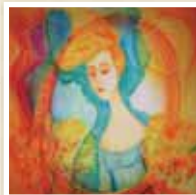
Pred zrkadlom. akryl. 2015



V zrkadle. akryl. 2015



Za zrkadlom. akryl. 2015



Mimo zrkadla. akryl. 2015



Zrkadlo. akryl. 2015



Plné zrkadlo. akryl. 2015



Snivým údolím. suchý pastel. 2014



Pierko v červenom. suchý pastel. 2011



Vodenka. akryl. 2015

Jana Malotová už desaťročia, kontinuálne a bez prestávky, tvorí prostredníctvom svojich malieb, pastelov a ilustrácií snivý, pokojný a meditatívno-fantazijný svet, kde jej príjemne.

Je to vlastne šťastie, mať neustálu možnosť vkladať svoje emócie, spomienky túžby a sny do výtvarných diel, ktoré naplňajú radosťou aj iných. V dielach autorky je zakódovaný pozitívny a harmonický priestor, akýsi ostrovček osobnej radosti umelkyne, ktorú rozdáva okolo seba.

Keď prechádzame pomedzi jej diela, akoby sme putovali čarovným „snivým údolím“ fantázie, krásy, romantiky, dobra, pokory, nehy, porozumenia, pokoja a meditácie. Poetické témy, snivé kompozície, jemné a nežné ženské postavy, to všetko dodnes tvorí Ariadninu niť autorkinho výtvarného prejavu.

Najčastejšie svoje myšlienky komponuje do mäkkých, snivo-melancholických kresieb pastelom, hravých ilustrácií a v poslednom období svoj umelecký repertoár rozšírila aj o maľby olejom, či akrylom. Jej výrazový priestor sa tak stáva variabilnejší a širší, keďže musí meniť techniku i spôsob práce.

Svoje diela tvorí citlivou dušou a jemným poetickým rukopisom umelkyne, hľadajúc a nachádzajúc okolo seba to krásne, dobré, povzbudivé, optimistické a inšpirujúce.

Zážitky a okamihy z minulosti svojej, svojich blízkych a priateľov, stvárnjuje Jana Malotová do citlivých perokresieb a poetických pastelov, v ktorých sa odohrávajú a ukladajú útržky rozhovorov, príbehov, spomienok, pocitov a vzťahov, v akomsi magicky snivom a metaforicky symbolickom priestore. Meditatívnu náladu v pasteloch vyvolávajú najmä éterické ženské bytosti najčastejšie nachádzajúce pokoj a harmóniu vo všeobjímajúcom náručí prírody.

Jej diela pripomínajú vábivú a zurčiacu ľudovú pieseň. Je v nich množstvo poetických vyznaní a dnes, už často neznámych lúbezných zdobnelín, zakomponovaných do názvov diel, ktoré zo slovej zásoby mnohých nás už celkom vymizli (Gulôčky, Kríček, Vtáčičok, Sníček, Vodenka, Zádumčivo, K zvoničke...) Pútajú však nielen sugestívnou atmosférou, ale aj dobre zvládnutou, výraznou farebnosťou.

A Jana Malotová si vskutku s farbou rozumie. Dobré základy maliarskej i farebnej zručnosti a odvahy získala už na Strednej škole umeleckého priemyslu v Bratislave u profesorov, akademických maliarov Jána Bergera a nedávno zosnulého Rudolfa Filu. Obaja umelci patria medzi najvýznamnejších predstaviteľov slovenskej modernej maľby. Aj v ich dielach práve farba vždy zohrávala dominantnú úlohu. A tá radosť pracovať s farbou, zanechala stopy aj v maliarskom vedomí Jany Malotovej.

Nebojácne narábanie s farbou i tvarom ju posunulo aj do úlohy ilustrátorky, ktorá ilustrovala mnohé školské učebnice, či práce výtvarnej redaktorky v niekoľkých slovenských časopisoch. A napokon, tieto výtvarné aktivity sú jej určite nápomocné aj pri výtvarnom pedagogickom pôsobení na osemročnom Gymnáziu sv. Uršule v Bratislave, kde nepretržite vyučuje už od roku 2003.

Súbežne s ilustráciami, najmä pastely zaujímajú autorkiným pozitívnym zmyslaním a optimistickou vizuálnou kreativitou, dnes už tak zriedka videnou. Sú to predovšetkým poetické príbehy dievčat a žien, zaujímavá príroda fauny i flóry, rozplývavý svet pokoja a ticha, ktoré do svojich pastelov zaznamenáva.

Často v nich nájdeme reminiscencie na detstvo a mladosť v rodnom novomestskom kraji, kam dodnes často a rada prichádza. Práve pastel „Cesta domov“ je oslavou prírody rodiska a symbiózou nostalgických spomienok a pocitov, ktoré autorka roky do svojich diel ukladá. Aj roztopašne rozviate vlasy ináč pôvabných a nežných ženských postáv, akoby pripomínali neutíchajúce spomienky maliarky na dávne šibalstvá a výmysly.

Vo svojich najnovších dielach – maľbách olejom i akrylom, tvorí nové kompozície, rozvíja ďalšie témy a používa aj iné technologické i tvorivé postupy. Svojou dramatickosťou a až akýmsi barokovo-expresívnym divadelným výrazom ponúkajú ďalší rozmer jej umeleckého prednesu a otvárajú tak novú tvorivú kapitolu, ktorou sa Jana Malotová rozhodla uberať.

V „snivom údolí“ tvorby Jany Malotovej nás víta mystériom jej intímneho, pokojného poetického sveta, ktorým obdarúva nielen seba, aj nás ostatných.

Ela Porubánová