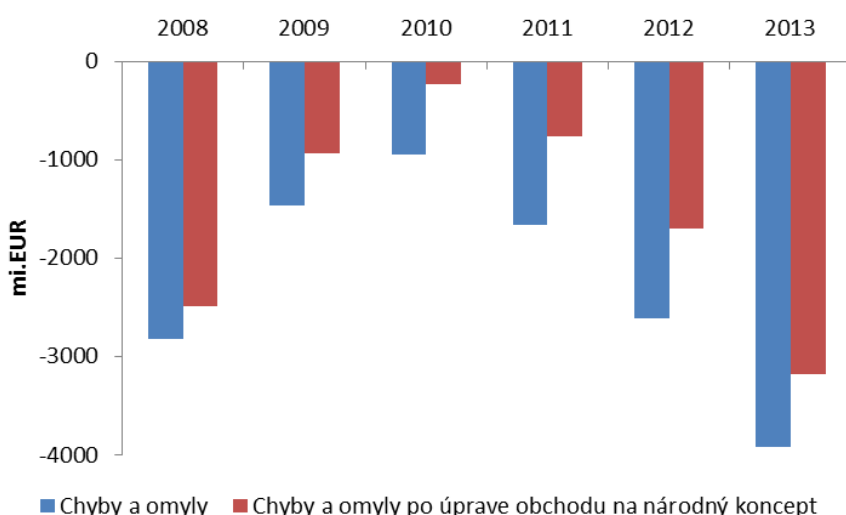


## Dopad transakcií nerezidentov na zahraničný obchod a platobnú bilanciu SR

Dynamický rast aktívneho salda bežného účtu platobnej bilancie v posledných rokoch nie je len pozitívnym signálom zrýchľovania ekonomického rastu SR, ale zároveň predstavuje aj potenciálny zdroj disproporcií pri bilancovaní jednotlivých zložiek platobnej bilancie SR. Od roku 2011 sme svedkami výrazného zlepšovania bilancie tovarov, ktorá pri pomerne stabilizovaných transferových platbách a dôchodkoch rozhodujúcou mierou vplýva na prebytok bežného účtu. Tento však nie je kompenzovaný zodpovedajúcim schodkom na strane finančného /a kapitálového/ účtu, čo vytvára tlak na zvyšovanie vyrovnávacích položiek platobnej bilancie. Výsledkom je rastúci objem chýb a omylov, ktorý sa od roku 2008 vyvíja jednosmerne smerom k vysokým záporným objemom, čo zároveň signalizuje pretrvávajúce koncepčno-metodické nezrovnalosti na strane zdrojových údajov platobnej bilancie. Národný koncept zahraničného obchodu je jednou z metodických úprav, ktorá má pozitívny vplyv na znižovanie nezrovnalostí v rámci platobnej bilancie a ktorá zároveň prispieva k zrealneniu zahranično – obchodných vzťahov SR (graf.1).

Graf. 1 Položka chýb a omylov platobnej bilancie pred a po zohľadnení úprav zahraničného obchodu



Zdroj: NBS

Štatistický úrad SR v súčasnosti prechádza k zostavovaniu dvoch časových radov za zahraničný obchod, a to vo forme tzv. cezhraničného konceptu a národného konceptu. Obidva koncepty zdanlivo kvantifikujú rovnakú oblasť avšak ponúkajú na ňu odlišné pohľady, s rôznou intenzitou väzby na domácu ekonomiku.

Cezhraničný koncept sleduje výlučne **pohyby tovarov cez hranice** bez ohľadu na to, či je daný tovar určený pre slovenský trh (t.j. sleduje fyzický pohyb tovaru). Národný koncept sleduje pohyb tovarov na **princípe zmeny vlastníctva**. Do roku 2004, t.j. do vstupu SR do EÚ platilo, že fyzický objem tovarov vchádzajúci a vychádzajúci z colného priestoru SR zodpovedal reálnym požiadavkám rezidentských subjektov a odzrkadľoval ich potreby v oblasti tvorby a využitia podnikových zdrojov. V realite aj skutočne platilo, že takto zachytený objem tovarov dopravených na územie SR bol v SR aj skutočne spotrebovaný a naopak tovar vyvezený z nášho územia predstavoval objem tovarov u nás vyrobený. Do roku 2004 tak cezhraničný koncept po objemovej stránke zodpovedal národnému konceptu.

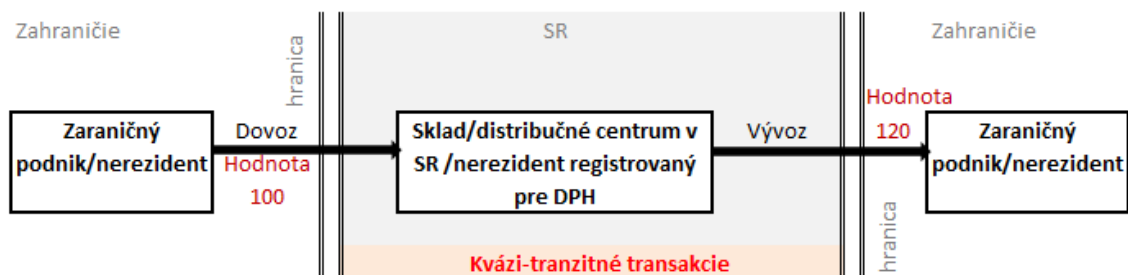
Po vstupe SR do EÚ sa priama väzba medzi pohybom tovarov cez hranice a zahraničným obchodom skomplikovala. Voľný pohyb tovaru v rámci jednotného trhu umožnil aj voľný pohyb obchodníkov medzi jednotlivými členskými štátmi. V realite tak domáce rovnako ako zahraničné firmy môžu voľne obchodovať na území SR a takisto voľne dovážať a vyvážať tovary cez hranice. Samotný pohyb tovaru cez hranice tak už nemusí indikovať obchod SR so zahraničím, ani zodpovedať reálnym finančným tokom.

Pôsobenie zahraničných firiem v oblasti zahraničného obchodu SR nadobúda rôzne formy, pričom postihnúť všetky varianty je v praxi nemožné. Dôležitým kritériom pre vymedzenie transakcií bez priamej väzby na ekonomické prostredie SR sú tak charakteristiky firiem zapojených do zahranično-obchodnej výmeny. Zahraničné osoby registrované len pre účely DPH sú podniky bez významnejšej väzby na ekonomické teritórium krajiny, pričom centrum ich ekonomického záujmu je mimo SR a vykazujú len minimálny počet zamestnancov a nízku alebo žiadnu pridanú hodnotu. Naopak objem ich cezhraničných transakcií je vysoký, so značným dopadom do salda zahraničného obchodu.

Národný koncept zahraničného obchodu vylučuje z cezhraničného obchodu operácie vznikajúce medzi zahraničnými subjektmi registrovanými len pre účely DPH (nerezidenti), tzv. kvázi-tranzitné operácie a naopak pripočítava operácie medzi týmito subjektmi a rezidentskými subjektmi vznikajúce na domácom trhu.

Najväčší objem tranzitných, resp. kvázi-tranzitných operácií je evidentný v krajinách, ktoré ťažia zo svojej centrálnej pozície v rámci Európy, prípadne zo svojich dobre rozvinutých logistických a distribučných kanálov. Podobne ako v ČR, Maďarsku, Holandsku aj v SR po vstupe do EÚ vzrástol objem tovarov prepravovaných cez naše územie, sprevádzaný postupným rozmachom centrálnych, distribučných skladov, logistických centier, hlavne v okolí významných dopravných koridorov. Okrem výhod plynúcich z polohy krajiny sú to samozrejme aj iné výhody, ktoré tlačia zahraničné subjekty k tranzitu tovarov mimo krajín ich cieľového určenia, predovšetkým výhody vyplývajúce z odloženej daňovej povinnosti, prípadne snaha o využitie existujúcich daňových zástupcov s cieľom dosiahnuť úsporu z rozsahu (zahraničné subjekty využívajú jedného daňového zástupcu cez ktorého realizujú daňovo-colné konanie pre celý objem dovážaného/vyvážaného tovaru) .

Obr.1



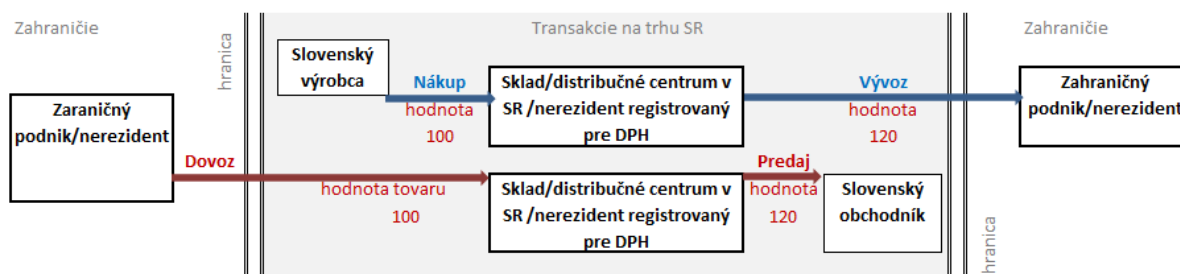
Zdroj: Spracované podľa ČSÚ

Cez naše územie tak prechádza veľké množstvo tovarov, ktoré sú tu dočasne uskladnené s tým, že koncovými zákazníkmi sú spotrebitelia v zahraničí. Cezhraničná štatistika zachytáva objem týchto transakcií v rámci dovozov a následných vývozov, pričom je evidentné, že okrem malého prínosu v podobe poskytnutých skladových, dopravných, logistických či spracovateľských služieb nepredstavujú tieto transakcie prínos pre slovenskú ekonomiku (obr.1). Keďže slovenské subjekty nie

sú zapojené do transakcií s týmto tovarom, ani marže z nich nie sú súčasťou domáceho produktu, čomu zodpovedajú aj finančné toky ktoré idú mimo SR. Navyše hodnota takto evidovaného čistého vývozu väčšinou narastá a to v dôsledku precenenia tovaru v rámci distribučných skladov, tzn. že pri vstupe tovaru do krajiny je tovar zväčša ohodnotený cenou na úrovni výrobných vstupov, ale pri výstupe je už cena iná, zodpovedajúca koncovej cene tovaru (tzn. vrátane ziskových marží). Vyplýva to často aj zo samotnej povahy veľkoobchodných transakcií, kedy nerezidentské jednotky nakupujú vo veľkých množstvách za znížené ceny a následne tovar rozpredávajú po kusoch koncovým zákazníkom a to za ceny zohľadňujúce primeranú maržu, prípadne náklady na marketing, plánovanie či distribúciu.

V praxi však len menšia časť transakcií nerezidentov nadobúda „čistú formu“ kvázi-tranzitných operácií. Väčšia časť operácií vzniká v rámci obchodných vzťahov s domácimi subjektmi. Domáce subjekty participujú na realizovaných obchodných operáciách zahraničných firiem, alebo sú súčasťou distribučného kanála nadnárodných koncernov.

Obr.2



Zdroj: Spracované podľa ČSÚ

Ako uvádza obr.2 jedná sa o vzťahy vznikajúce na domácom trhu, kde domáce rezidentské firmy predávajú zahraničným obchodníkom tovary a tí ich následne vyvážajú do zahraničia a predávajú koncovým zákazníkom. Rozdiel ceny za ktorú tovary nakúpili od domácich subjektov a za ktorú vyviezli predstavuje skreslenie medzi cezhraničným konceptom a národným konceptom. Analogický prípad je predaj tovarov zahraničných obchodníkov na domácom trhu a to za cenu, ktorá je odlišná od ceny deklarovanej pri dovoze tovaru na územie SR.

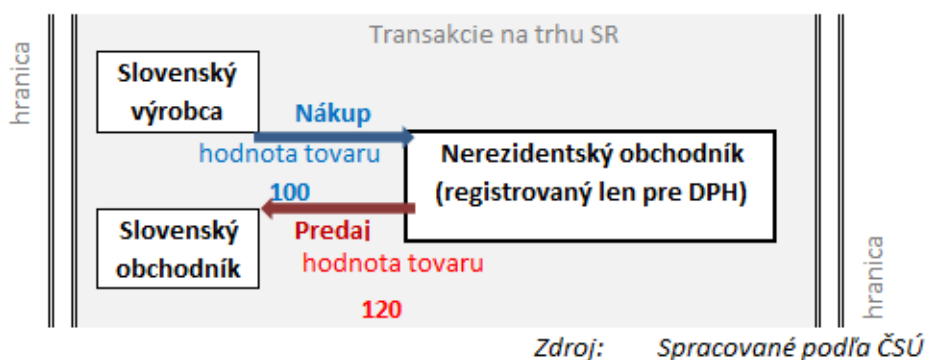
Obdobné vzťahy vznikajú aj v prípadoch ak je rezidentská jednotka súčasťou nadnárodnej spoločnosti v rámci ktorej vykonáva rôzne spracovateľské, alebo distribučno-logistické činnosti. V tomto prípade dováža tovary na územie SR nerezidentská firma a dodáva ich rezidentskej firme na ďalšie spracovanie. Ak dôjde k prechodu vlastníctva tovaru na domácu rezidentskú jednotku ide o zahranično-obchodnú operáciu na domácom trhu, čo si vyžiada úpravu zahraničného obchodu o rozdiel medzi hodnotou tovaru pri dovoze a hodnotou za ktorú tovar nadobudla domáca jednotka (v prípade ak sú rovnaké, úprava je nulová). V realite sa vzťahy medzi dcérskymi spoločnosťami nadnárodného reťazca realizujú za transférové ceny, ktoré zväčša nezodpovedajú trhovým cenám a sú len nástrojom na prelievanie zisku medzi krajinami. Správne priradenie hodnoty pridanej v jednotlivých fázach spracovania produktu je dôležité aj pre vyjasnenie zahranično-obchodných vzťahov medzi krajinami.

Iná situácia nastáva ak domáci podnik realizuje v rámci reťazca distribučno-logistické činnosti pre ostatné dcérske spoločnosti. Domáci rezidentská firma distribuuje/vyváža tovary ktoré nie sú v jej vlastníctve, a teda v štatistike cezhraničného konceptu umelo navyšujú objem vývozov. Národný koncept preto z objemu vývozov vylučuje hodnoty tovarov pri prechode hraníc a naopak pripočítava hodnotu tovaru pri zmene vlastníctva medzi rezidentom a nerezidentom na domácom trhu. Pre

úplnosť treba dodať, že do zahranično-obchodnej bilancie vstúpia aj takto poskytnuté distribučné služby ich podchytením v bilancii služieb.

Poslednou skupinou transakcií, ktoré odlišujú národný a cezhraničný koncept sú transakcie prebiehajúce výlučne na domácom trhu bez toho, aby bola dotknutá cezhraničná obchodná výmena (obr.3). Zahraničné subjekty (registrované len pre účely DPH) nakupujúce tovary od domácich dodávateľov ich následne nevyvezú, ale predajú iným domácim subjektom na našom trhu. Zisková marža z transakcie je príjmom zahraničného obchodníka a presúva sa mimo ekonomického územia SR, zatiaľ čo tovary najskôr nakúpené a následne predané predstavujú reálny dovoz a vývoz tovarov, aj keď nedošlo k prechodu hranice.

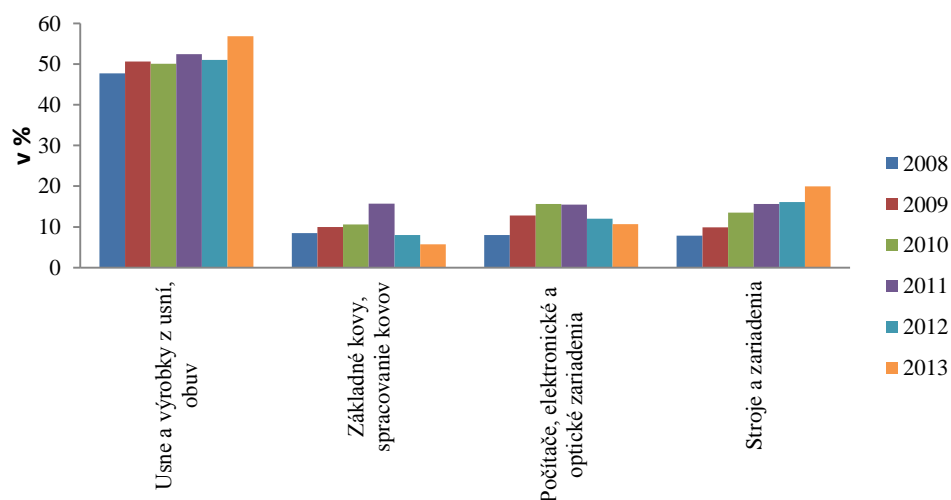
Obr.3



Takto vymedzené obchodovanie zahraničných spoločností sa nedotýka všetkých obchodovaných komodít. Rozsah obchodovania je pri rôznych komoditách rôzny, ovplyvnený hlavne vyššie spomínanými väzbami príslušných tovarov na distribučné a logistické siete nadnárodných spoločností v krajine. Údaje zo štatistiky zahraničného obchodu poukazujú za roky 2008-2013 na najväčší objem nerezidentských transakcií v odvetviach spracovateľského priemyslu, najmä v oblasti dovozu a vývozu koží, koženého a obuvníckeho tovaru (usní), základných surovín spracovateľského priemyslu, ale aj elektronických strojov a prístrojov, ako aj strojov a zariadení (graf 2 a 3). Z pohľadu dovozu sú nerezidentské jednotky aktívne aj v obchode s farmaceutickými výrobkami, textíliami, odevmi a výrobkami z gumy. Zároveň je evidentné, že naďalej rýchlo rastie ich zastúpenie na cezhraničnom obchodovaní hlavne v komoditách motorových vozidiel, strojov a zariadení a kožených výrobkov. Veľká časť týchto tovarov sa netýka priamo slovenského trhu a ich podchytenie v štatistike cezhraničného pohybu tovaru sa len „prelieva“ cez existujúce sklady prípadne sa obchoduje na území SR v rámci článkov nadnárodných organizácií. Celkový podiel transakcií zahraničných subjektov na cezhraničnom vývoze sa pohybuje okolo 10% a podiel na dovoze tvorí asi 8 %.

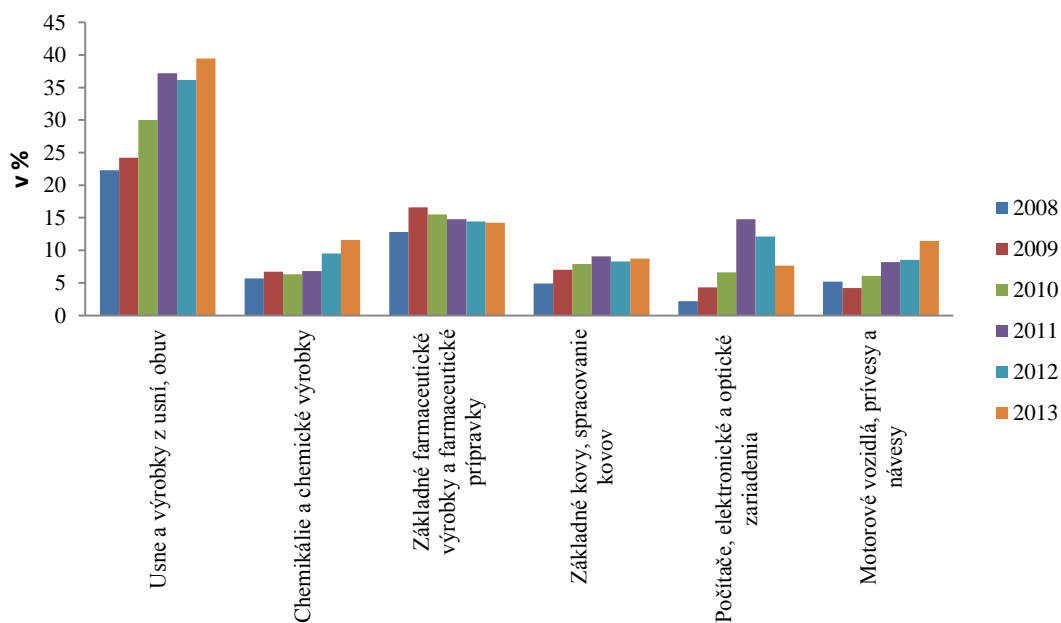
Osobitné postavenie v porovnaní s okolitými tranzitnými krajinami (najmä ČR) má odvetvie počítačových, elektronických a optických zariadení. Aj nariek značnému významu tohto odvetvia v rámci zahraničného obchodu (18% podiel), pôsobenie nerezidentských jednotiek je pomerne nízke (10-12%), navyše s klesajúcim zastúpením na celkovej obchodnej výmene. Vysoký objem reálnych vývozov elektronických zariadení by tak mal indikovať vysokú tvorbu pridanej hodnoty v rámci SR. V praxi sme však svedkami pomerne stabilnej produkcie domácich IKT firiem a to v objemoch značne nižších, ako objem vyvážanej produkcie. Práve kôli vysokej napojenosti tohto odvetvia na nadnárodné produkčné reťazce sa podrobné identifikovanie vlastníckych vzťahov jednotlivých podnikov a ich podielov na tvorbe finálnych produktov v tomto odvetví stáva kľúčovým pre ďalšie úpravy na strane zahraničného obchodu.

Graf 2. Podiel nerezidentských transakcií na celkovom vývoze vybraných komodít



Zdroj: ŠÚSR

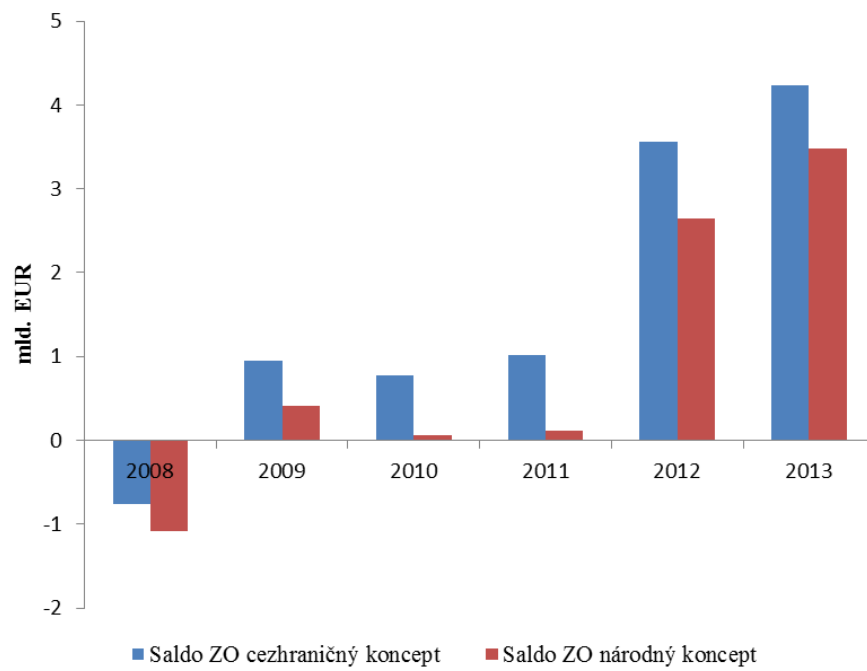
Graf 3. Podiel nerezidentských transakcií na celkovom dovoze vybraných komodít



Zdroj: ŠÚSR

Výsledkom upraveného zahraničného obchodu je saldo tovarov, ktoré je nižšie ako v prípade doteraz používaného cezhraničného konceptu (graf 4). Upravené saldo predstavuje zrealnenie zahranično-obchodných tovarových tokov s objemom národohospodárskeho výstupu krajiny, ako aj s finančnými tokmi plynúcimi z a do krajiny. Aj keď uplatnenie národného konceptu nezabezpečilo plný súlad medzi bežným účtom platobnej bilancie a finančným účtom, pretrvávajúci záujem o riešenie problému nerezidentských transakcií dáva príslub ďalších úprav smerom k nižšiemu objemu položiek chýb a omylov.

Graf 4 : Saldo zahraničného obchodu po úprave na národný koncept



Zdroj: NBS