



Nálezy keltských mincí zo severného Slovenska

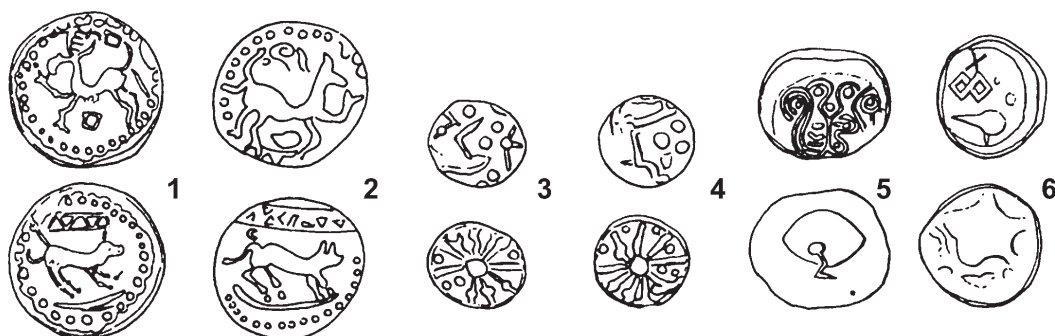
Marián Soják
Archeologický ústav SAV

Územie severného Slovenska, v úseku od severných výbežkov Bielych Karpát po Šarišskú vrchovinu, zohrávalo vo včasnohistorickom období dôležité postavenie vo vývoji Západných Karpát. Zásľuhu na tom malo najmä rudné bohatstvo Spiško-gemerského rudohoria a tiež dôležité komunikačné spojenie, smerujúce pozdĺž povodia rieky Poprad a viacerými priesmykmi na sever za opačný hrebeň Karpát. Napriek vysokej nadmorskej výške boli dôležitým osídľovacím faktorom prírodné pedologické a klimatické pomery v krajine. Práve v mladšej dobe železnej – laténskej, v období 450 pred Kr. až prelom letopočtov (a následne v staršej dobe rímskej počas prvých dvoch storočí po Kr.) dosiahla táto oblasť jeden z vrcholov svojho vývoja. Medzi vzácne doklady historického vývoja územia patria nálezy keltských mincí.

Výskum včasnohistorického osídlenia severného Slovenska siaha prinajmenšom do konca 19. storočia. Naplno sa však rozvinul len v posledných troch až štyroch desaťročiach. Vďaka väčším terénnym odkryvom sa podarilo získať stratigrafické poznatky a dobre datované nálezové celky z takých lokalít, ako Dolný Kubín-Velký Bysterec (Trniny), Vyšný Kubín (Ostrá a Tupá skala), Folkušová (Červený grúň), Liptovská Sielnica-Liptovská Mara (Havránok), Žehra (Spišský hrad), Veľký Slavkov (Burich) a mnohé ďalšie. Podrobnejšie vyhodnotenie výskumov chýba. Napriek tomuto konštatovaniu poznáme vývoj severoslovenskej oblasti v sledovanom období najmä prostredníctvom svojráznej púchovskej kultúry (pomenovanej E. Beningerom podľa náleziska Púchov). Uvažuje sa, že jej nositeľmi boli počas dvoch storočí pred a po zmene letopočtu keltské kmene Kotínov, ktoré podľa rímskeho historika P. C. Tacita pracovali pre Sarmatov a Kvádov v baniach na železo. Kontakty študovanej oblasti s vyspelejším kultúrnym prostredím sledujeme prostredníctvom importovaných výrobkov. V keltskej – laténskej fáze púchovskej kultúry (2. – 1. storočie pred Kr.) nimi boli rozmanité šperky (spony, trojlístá nášivka, sklené koráliky a náramky) a typická maľovaná keramika, v pokračujúcej rímskej fáze púchovskej

kultúry (1. – 2. storočie po Kr.) sa dovážali provinciálne kovové i hlinené výrobky, medzi ktorými nechýba reliéfne zdobená keramika „terra sigillata“. Dokladom vyspelosti kultúrneho prostredia a vzájomných vzťahov so vzdialenejšími oblasťami sú nálezy mincí, z ktorých časť predstavujú domáce razby, iné boli na toto územie importované. Mnohé z nich sa našli už v minulosti, a preto im chýbajú presnejšie nálezové okolnosti, prípadne aj lokalita a bližší popis razieb. Menšia časť sa získala počas archeologických výskumov. Značná časť numizmatického materiálu, žiaľ, pochádza z nelegálnej činnosti vykrádačov kultúrneho dedičstva (pomocou detektorov kovov) a je dnes už stratená, alebo zostala publikovaná len torzovito.

Obyvateľstvo severoslovenských hradísk sa snažilo držať krok s vyspelejšími susediacimi územiami. Rozvíjalo remeselnú výrobu, vyrábalo keramiky, šperky, intenzívne spracovávalo železnú rudu a obchodovalo. Razilo si vlastné mince, ktoré sa odlišujú od razieb z juhozápadného Slovenska (predovšetkým „biatekov“). Poznačené sú vzdialenosťou od antických vzorov. V neskorolatónskej fáze púchovskej kultúry sú najpočetnejšie zastúpené tzv. mince s hrboľom na averze a so zobrazeným koňom na reverze, ako je to bežné vo východokeltskom mincovníctve. Numizmatička Eva Kolníková



Obr. 1. Typy keltských mincí zo severozápadného Slovenska. 1, 2 – strieborné tetradrachmy typu Nitra; 3, 4 – strieborné quinare typu Divinka; 5, 6 – zlaté lopatkovité statéry (podľa E. Kolníkovvej).



ukázala, že výskyt mincí s hrboľom sa kryje s mapou osídlenia severného Slovenska nositeľmi púchovskej kultúry v neskorej dobe laténskej (1. storočie pred Kr.), pričom len výnimočne prekračuje jeho geografické hranice. Väčšina týchto a ďalších typov keltských mincí sa našla na výšinných opevnených sídliskách (hradiskách) zmienenej kultúry. V regióne bývalej Trenčianskej stolice na severozápade Slovenska, v severných výbežkoch Bielych Karpát, v Považskom podolí, Javorníkoch a v Žilinskej kotline, sa získali nasledovné keltské mince: strieborné tetradrachmy typu Nitra, drobné strieborné quinare (kvináre) typu Divinka, ako aj špecifické zlaté lopatkovité statéry (obr. 1). Vo východnejšie ležiacich oblastiach – v niekdajšej Turčianskej, Oravskej, Liptovskej, Spišskej a Šarišskej stolici, t. j. na západe od Malej Fatry a na východe po Šarišskú vrchovinu, sa naproti tomu vyskytujú vyššie spomínané mince s hrboľom na averze, predstavujúce domácu razbu Keltov na území rozšírenia púchovskej kultúry. Na Spiši sú zastúpené takmer všetky známe typy či varianty týchto mincí: Veľký Bysterec, prechodný typ Veľký Bysterec/Spiš, ďalej Spiš, Liptovská Mara, Hrabušice a Zemplín. Najväčší počet keltských mincí evidujeme na centrálnych lokalitách púchovskej kultúry. Na Liptove patrí k najvýznamnejším Havránok, situovaný nad priehradou Liptovská Mara. Na Spiši možno uviesť hradisko Jeruzalemský vrch nad Kežmarkom, Žehru – hradný kopec Spišského hradu, Hrabušice – Zelenú horu a Jánovce-Machalovce – Hradisko s dvoma predhradiami v polohách Pod Hradiskom I a II. Najcharakteristickejšie sú práve mince, pomenované podľa náleziska Trniny vo Veľkom Bysterci typom Veľký Bysterec. Na averze mincí je namiesto hlavy boha Dia zobrazený už len hrboľ, na reverze značne štylizovaný cválajúci kôň s jazdcom znázorneným len bodkami (obr. 2). Podľa priemeru a hmotnosti



Obr. 2. Najnovší nález (2011) mince veľkobystereckého typu keltskej mince z Jánoviec-Machaloviec. Foto: M. Soják



Obr. 3. Keltské mince spišského typu zo Žehry – hradnej výšiny Spišského hradu. Archív M. Sojaka

je zrejmé, že sa objavujú v nominálnej hodnote tetradrachmiem i didrachmiem. Podľa nálezov z hradiska Havránok sú v početnosti nálezov na druhom mieste mince typu Liptovská Mara, ktoré sú na rozdiel od veľkobystereckého typu zhotovené z medi, resp. bronzu. Motív je však veľmi podobný. No nielen obyvatelia Liptovskej Mary sa usilovali o vlastné mincovníctvo. Nechceli za nimi zaostať ani osadníci na výšine neskoršieho Spišského hradu. Pravdepodobne na hradisku s dvoma pásmi opevnenia razili strieborné drachmy s obrazom koňa v postroji (obr. 3). Práve motív z tejto mince použil austrálsky sochár Andrew Rogers na postavenie kamenného geoglyfu, umiestneného na severnom svahu kopca, na ktorom sa týči majes-



Obr. 4. Geoglyf A. Rogersa na svahu výšiny Spišského hradu s motívom spišského typu keltskej mince. Archív M. Sojaka



Obr. 5. Keltské mince. 1 – typ Liptovská Mara; 2 – typ Hrabušice; 3 – minca Eraviskov; 4 – typ Zemplín.



Obr. 6. Keltské razidlo z Folkušovej – celkový pohľad a detail na raziacu plochu s negatívom veľkobystereckého typu keltskej mince. Foto: M. Soják

tátny Spišský hrad (obr. 4). Podobné a navyše aj donedávna neznáme typy keltských mincí sa razili aj na hradisku (resp. v jeho podhradí) Zelená hora pri Hrabušiciach. Spomedzi nálezov sú zaujímavé prvé drachmy spišského typu vyhotovené z bronzu. Pozoruhodné sú však mince typu Hrabušice so špecifickým vyobrazením koňa a jazdom s kopijou na reverze. Tieto mince sa dosiaľ objavili jedine na eponymnej lokalite, a to hneď v štyroch variantoch (obr. 5: 2). Na hrabušickej lokalite sa v neobvykle výraznom počte objavili tiež mince Eraviskov (obr. 5: 3). Predstavovali kmeň, ktorého sídla sa rozprestierali v severovýchodnom cípe maďarského Zadunajska. Výskyt eraviských mincí dokladá obchodné kontakty nositeľov púchovskej kultúry s okolím dnešnej Budapešti, kde v areáli oppida v druhej polovici 1. storočia pred Kr. razili Eraviskovia svoje mince, napodobňujúce námety z rímskych republikánskych denárov. Menej početne sú na Spiši zastúpené drobné keltské mince zemplínskeho typu, ktoré pravdepodobne na hradisku v Zemplíne razilo zmiešané keltsko-dácke obyvateľstvo. Kôň na nich zobrazený pripomína skôr okrídleného vtáka či kohúta. Preto sa prv označovali ako mince s vtáčím koňom (obr. 5: 4).

Vzácné pamiatky po Keltoch sa našli na hradisku Folkušová vo veľkofatranskej časti Turca. Okrem hromadných nálezov rozličných železných a bronzových výrobkov sa tu zachránilo 81 strieborných mincí, rozptýlených v dĺžke 8 m medzi skalami. Väčšinou to boli veľkobysterecké typy keltských mincí, ale aj niekoľko zriedkavých strieborných razieb z okruhu mušľovitých bójskych statérov. Vo východnej časti hradiska sa našiel unikátny predmet – vrchné mincové železné razidlo s reliéfom reverzu veľkobystereckého variantu mince s hrboľom, no s koňom orientovaným opačne (vpravo) ako to býva na minciach tohto typu (obr. 6).

V púchovskom kultúrnom prostredí nie sú neobvyklé, aj keď nevelmi časté, mince z iných keltských oblastí. Do prvej polovice 2. storočia pred Kr. sa datuje exemplár typu Athena-Alkimedos z opevnenej výšiny Burich pri Veľkom Slavkove, imitácia rímsko-kampanskej didrachmy a tet-

radrachmy Filipa V. Predpokladá sa, že mincu sem priniesli Bójovia – či už sprostredkovane z Čiech alebo priamo – zo severného Talianska po tamojšej definitívnej porážke v r. 190 pred Kr. E. Kolníková však najnovšie uvažuje, že ju mohli vyraziť niekde v severodunajskom priestore, po návrate Keltov zo žoldnierskych služieb na Apeninskom polostrove (v 2. púnskej vojne tu bojovali na strane Hanibala). O kontaktoch s bratislavskými Bójmi vypovedajú staršie nálezy ojedinelých mincí z Kežmarku, s nápismi Biatec, Coisa, ako aj drobná minca simmeringského typu. Posledne zmienený exemplár sa spolu so zlatým statérom mušľovitého typu z rovnakého náleziska zachoval v pozostalosti Dr. Michala Greisigera (dnes v zbierke SNM v Bratislave). Z iných cudzích mincí možno spomenúť exempláre z Jánoviec-Machaloviec, pochádzajúce z oblasti severného Maďarska. Ide o tetradrachmy typov Lapujtó, Óhuta a audoleonský. Zaujímavé sú dácke importy z Liptovského Mikuláša, Hôrky-Kišoviec (typ Tulghieș-Mireșu Mare s „rímskym číslom“), z Jánoviec-Machaloviec a pravdepodobne aj z Kežmarku (typ Huși-Vovriești). Všetky cudzie mince naznačujú azda smeru obchodných (alebo aj iných?) kontaktov s okolitým svetom. Staršie nálezy gréckych zlatých mincí zo Spiša (Veľká Lomnica) môžu naznačovať záujem Keltov o tento región už v strednej dobe laténskej (3. – 2. storočie pred Kr.).

Vyššie spomenuté keltské mince tvoria len nepatrné percento spomedzi mnohých ďalších nálezov z oblasti severného Slovenska. O väčšine z nich sa dodnes zachovali len strohé informácie, obmedzujúce sa zväčša len na kataster obce, alebo sú nenávratne stratené prostredníctvom vykrádačov kultúrneho dedičstva v súkromných zbierkach, resp. vyvezené do zahraničia. Popri iných výrobkoch vypovedajú keltské mince o kultúrnej vyspelosti, ďalekosiahlych kontaktoch s vyspelým antickým svetom a o rozvinutom (hoci nejednotnom) peňažnom systéme. Po zániku keltského osídlenia o niekoľko storočí neskôr vstúpili na scénu dejín Slovania. Tí síce formu peňažnej renty poznali (z Franskej, Byzantskej ríše), zvyk platiť peniazmi sa u nich neujal.

Literatúra:

1. Hlinka, J. 1980: Ojedinelý nález keltskej striebornej mince vo Veľkom Slavkove. Slovenská numizmatika 6, s. 257 – 259.
2. Kolníková, E. 2003: Fundmünzen in den latènezeitlichen Burgwällen und anderen Höhenlagen in der Slowakei. Slovenská archeológia LI-2, s. 223 – 246.
3. Kolníková, E. 2004: Severoslovenské keltské mince s hrboľom na averze. Slovenská numizmatika 17, s. 11 – 52.
4. Kolníková, E. 2008: Keltské mince v dejinách Slovenska. K nedožitým 80. narodeninám Jozefa Hlinku. Zborník SNM, roč. C, História 46, s. 11 – 30.
5. Pieta, K. 2008: Keltské osídlenie Slovenska. Mladšia doba laténska. Nitra.