



NÁRODNÁ BANKA SLOVENSKA  
EUROSYSTEM



# Mesačný bulletin NBS, apríl 2016

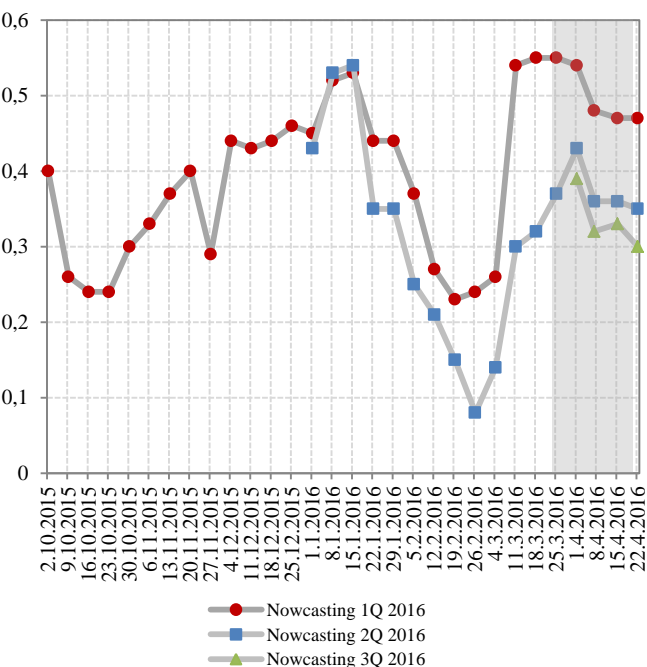
Odbor ekonomických a menových analýz



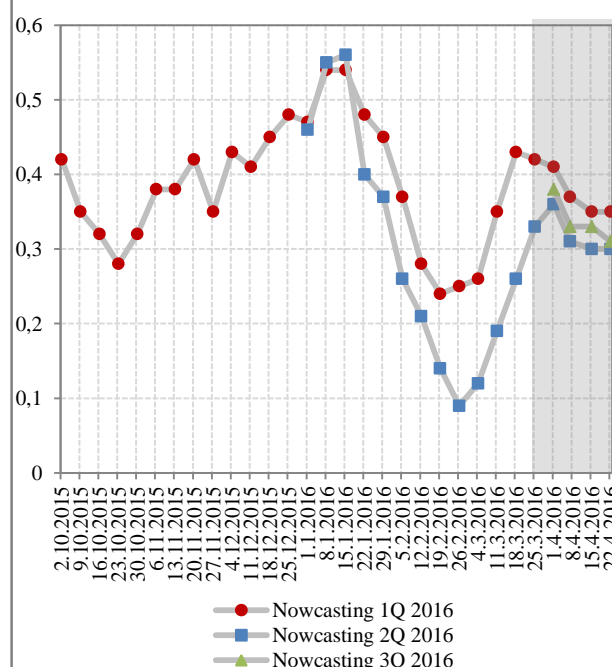
## Krátkodobé predikcie ekonomického vývoja eurozóny a Nemecka naznačujú pokračovanie ekonomického rastu

- Všetky **soft indikátory** (IFO, ESI, ZEW, PMI pre DE, ako aj ESI a PMI pre EA) boli v 1Q2016 na nižšej úrovni ako vo 4Q2015; **hard indikátory** do februára naopak vykazujú medzištvrtročný rast (pre EA: priemyselná výroba o 1,3 %, maloobchod o 0,9 %; pre DE: priemyselná výroba o 1,9 % a maloobchod o 0,4 %).

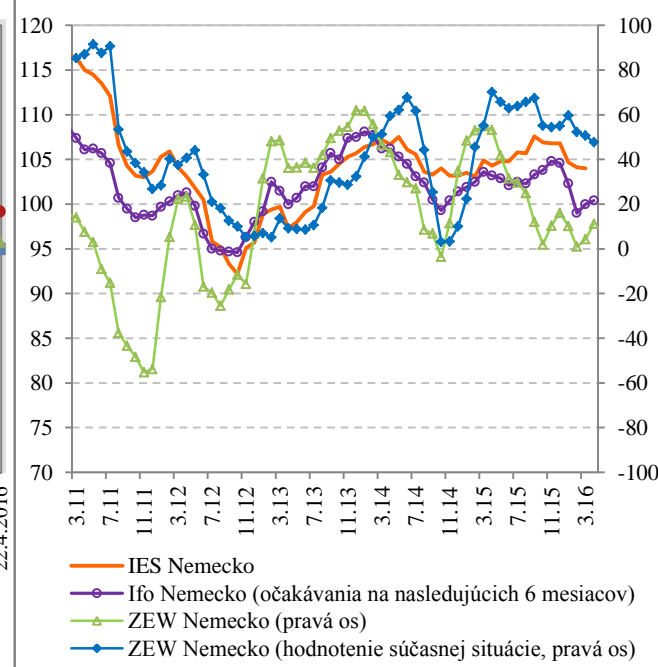
Odhad rastu HDP v Nemecku v 1Q, 2Q a 3Q 2016 (medzištvrtročný rast v %)



Odhad rastu HDP EA v 1Q, 2Q a 3Q 2016 (medzištvrtročný rast v %)



Indikátory ekonomických nálad pre Nemecko



Zdroj: Now-casting.com.

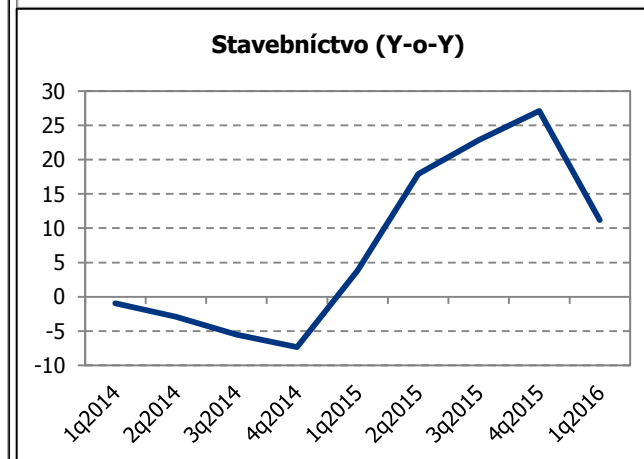
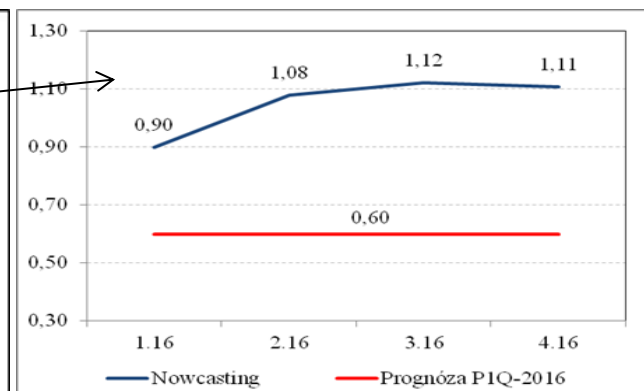
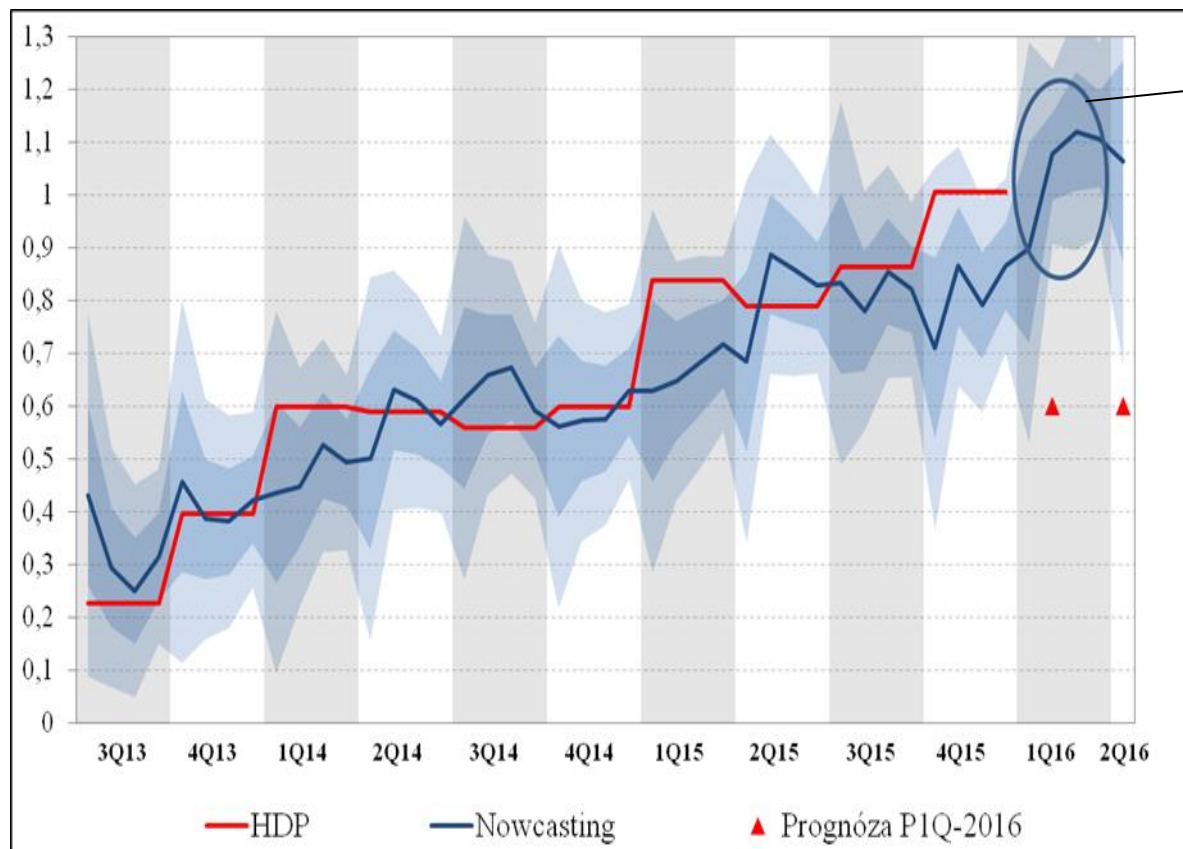
Zdroj: Now-casting.com.

Zdroj: Ifo, ZEW, Európska komisia.

# Aktuálne údaje – dopad do nowcastingu HDP



- Nowcasting HDP na 1Q2016 na úrovni 1,11 % (v marci 1,12 %).
- Nowcasting nezachytáva dopad eurofondov – pracuje s dostupnými mesačnými štatistikami, ktoré eurofondy plne neodrzakajú.
- Vplyv eurofondov – je v mesačných údajoch zreteľný vo výstavbe infraštruktúry.



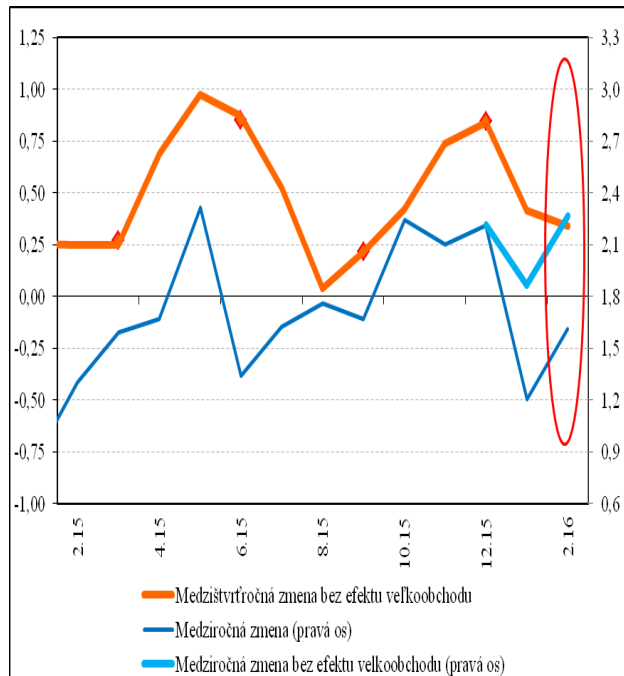
# Trh práce - zamestnanosť



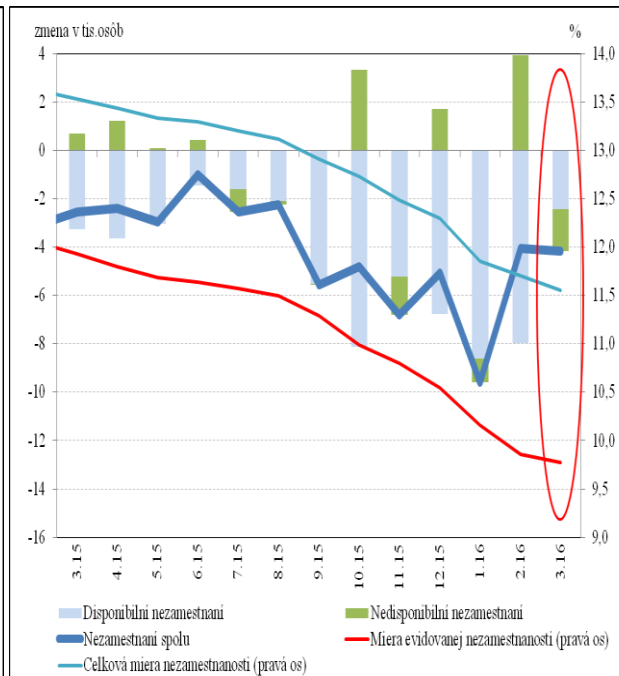
## Zamestnanosť pokračuje v raste

- Zamestnanosť zrýchliła vo februári medziročné tempo rastu na 2,3 %.
- Nové pracovné miesta najmä v priemysle, ale aj v službách, oživenie v stavebníctve.
- Pokles celkovej miery nezamestnanosti v marci na 11,55 %.
- Vývoj zamestnanosti v súlade s P1Q-2016.

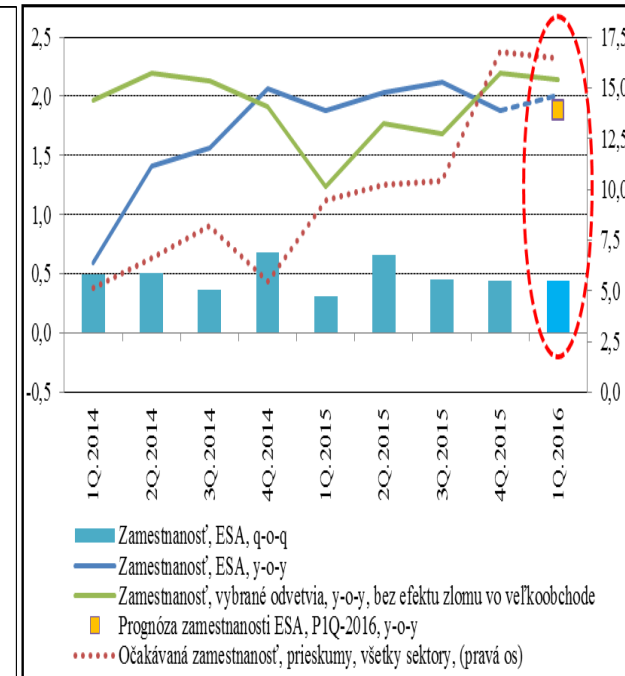
Vývoj dynamiky zamestnanosti za vybrané odvetvia (%)



Vývoj nezamestnanosti (% , tis. osôb)



Vývoj zamestnanosti (%) a očakávania zamestnávateľov (saldo odpovedí)



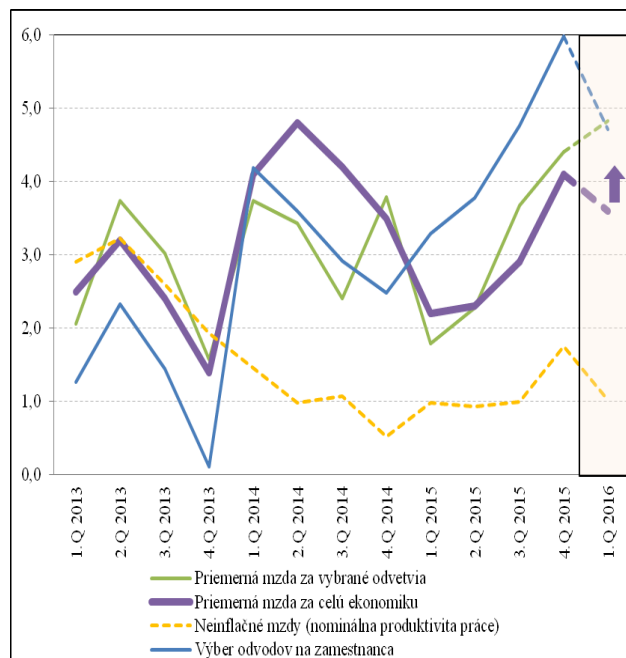
# Trh práce - mzdy



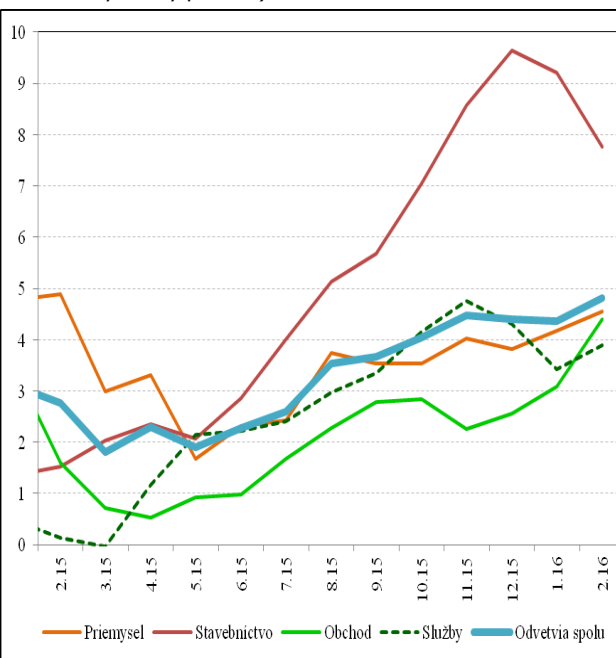
## Mzdy naberajú na obrátkach

- Vo februári výrazné zrýchlenie rastu miezd na 6,4 %.
- Čiastočne efektom vyššieho počtu pracovných dní (očistenie zmiernilo dynamiku na 5 %).
- V 1Q2016 teda pokračuje rast miezd výrazným tempom, pravdepodobne nad očakávaniami z P1Q-2016.
- Silný rast miezd vyše 5 % je spoločný pre všetky hlavné odvetvia.

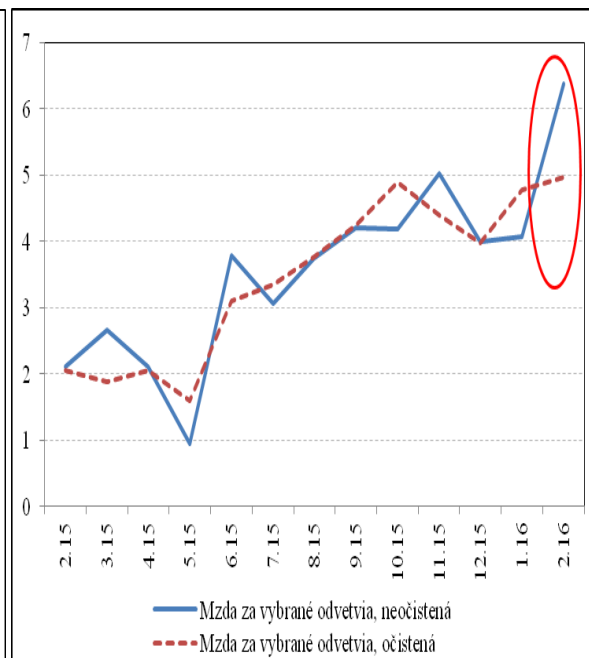
Mzdový vývoj v ekonomike (medziročné zmeny v %)



Vývoj dynamiky miezd (medziročná zmena v %, 3-mesačný kĺzavý priemer)



Očistenie miezd od počtu pracovných dní a efektu prístupného roka (medziročný rast v %)

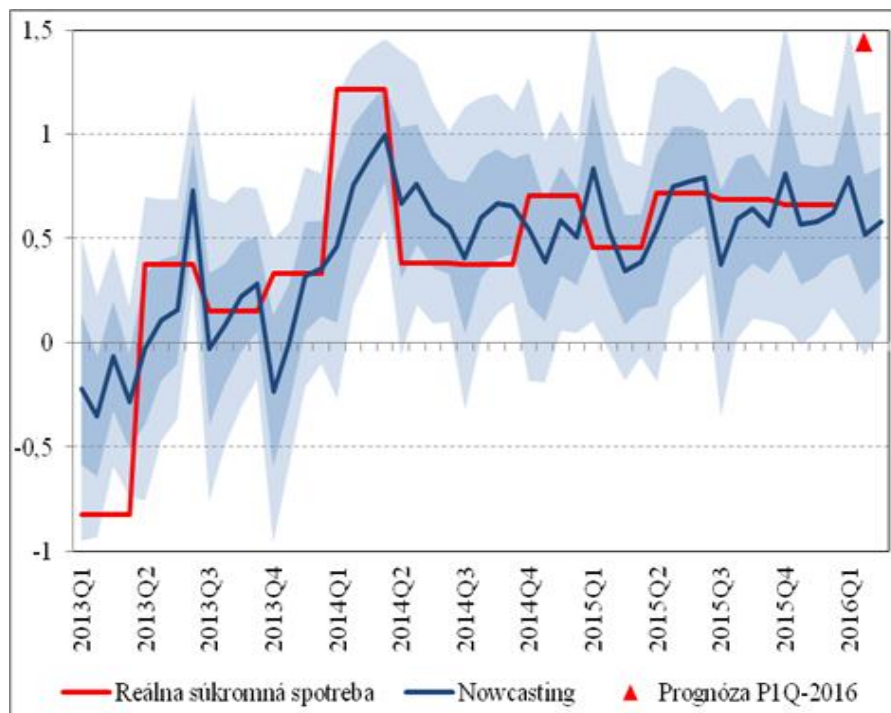


# Aktuálne údaje – dopad do nowcastingu spotreby

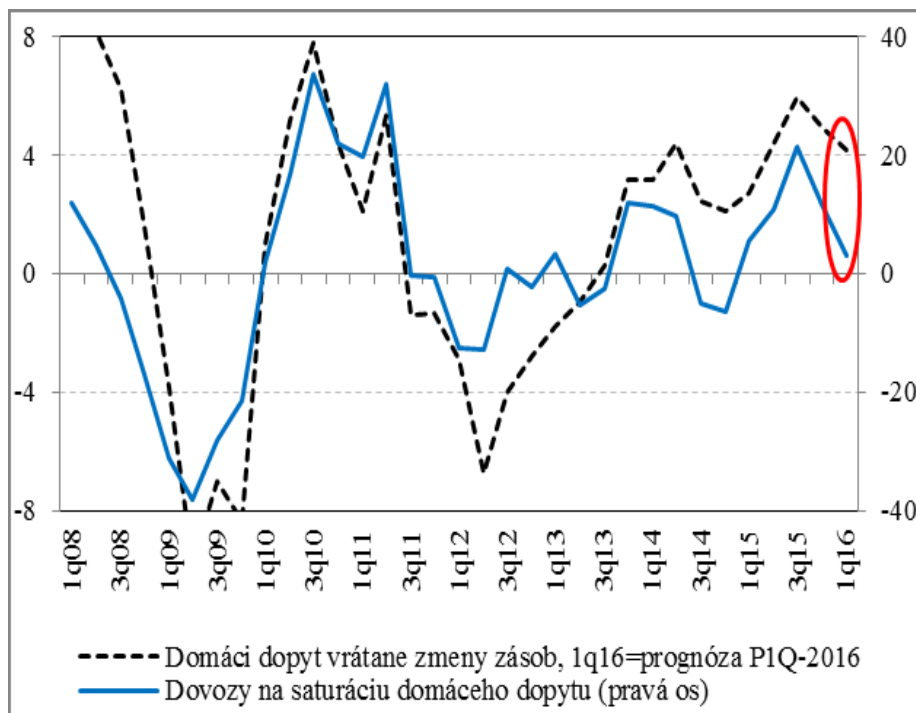


- Nowcasting spotreby odráža maloobchodné tržby a sentiment spotrebiteľov, ktoré sú prekvapujúco slabšie, a to aj napriek tomu, že zdroje na trhu práce sa vytvárajú:
  - inflácia mierne nižšia,
  - dynamika nominálnych miezd silnejšia.
- Nowcasting spotreby neobsahuje informáciu o jednorazových vplyvoch na spotrebu s príspevkom cca 0,4 p. b. (zvýšenie minimálnej mzdy, preplatky za plyn), s ktorými uvažuje P1Q-2016.

Nowcasting súkromnej spotreby (medzištvrt'ročná zmena v %)



Indikácia vývoja domáceho dopytu z dovozov (medziročný vývoj v %, s. c.)

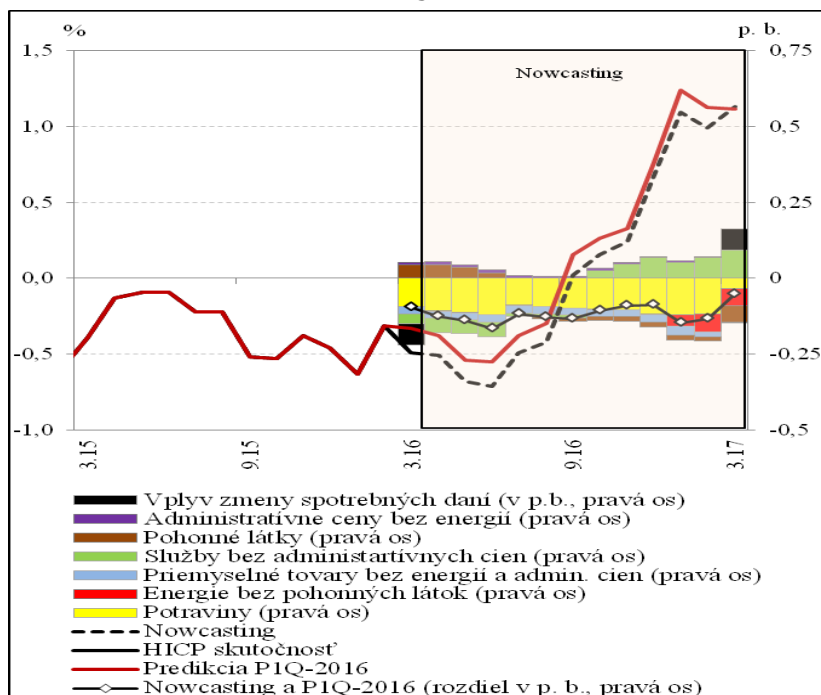


# Inflácia mierne nižšia ako predpoklady

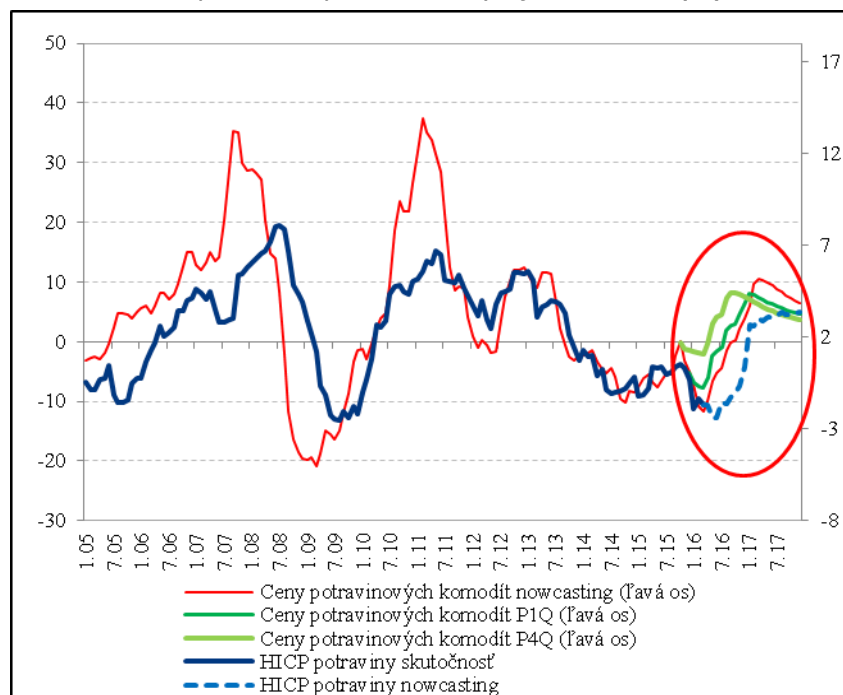


- V marci nižšia dynamika ako v P1Q-2016 (0,16 p. b.), slabšie potraviny a posunutý vplyv zvýšenej spotrebnej dane na cigarety na apríl.
- Služby naďalej slabé.
- Pohonné látky vyššie (rýchlejší ako predpokladaný rast cien ropy Brent z dlhodobejšieho dna).

Porovnanie P1Q-216 a nowcastingu



Predikcia cien potravín v porovnaní s vývojom komodít (%)





- V eurozóne silné hard indikátory, soft indikátory zmiešané, avšak stále poukazujú na pokračovanie rastu ekonomickej aktivity.
- Na Slovensku sú tvrdé ukazovatele priaznivé - najmä produkcia a export, ale slabšie indikátory pre súkromnú spotrebu.
- Trh práce veľmi dobrý, zamestnanosť rastie, miera nezamestnanosti pod 10 %, robustný rast miezd.
- Pozitívna situácia na trhu práce bez vplyvu na infláciu, tá stále záporná (-0,5 % v marci), najmä vplyvom poklesu cien potravín.
- Signály z mesačných údajov signalizujú nižšiu infláciu a spotrebu, pri vyššom exporte.



# 2015 Fiškálny deficit a dlh

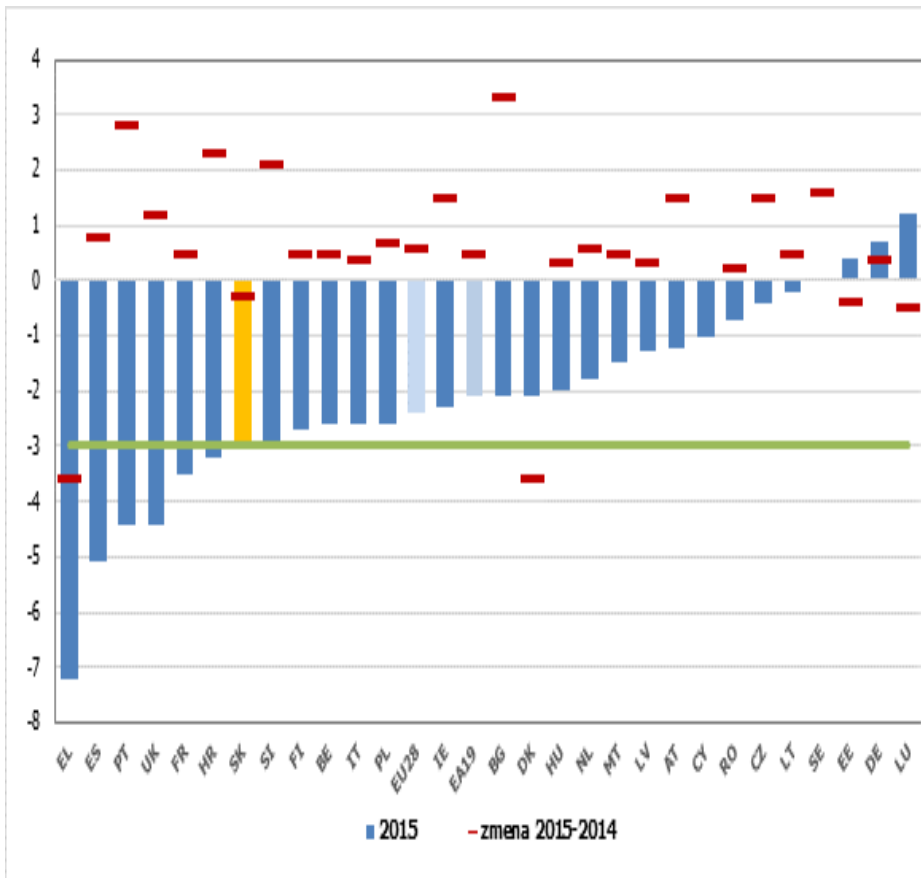


- Slovensko vykázalo za verejnú správu deficit za rok 2015 vo výške 3,0 % HDP a maastrichtský dlh zaznamenal úroveň 52,9 % HDP.
- Slovensko zaznamenalo deficit na úrovni maastrichtského limitu vyplývajúceho z Paktu stability a rastu. Vzhľadom na to, že stanovený limit nebol prekročený, nemala by byť voči Slovensku spustená procedúra pri nadmernom deficite.
- Pôvodný rozpočtový cieľ vo výške 2,49 % HDP bol prekročený o 378 mil. € (0,5 p. b. HDP).
- Nedodržanie rozpočtového cieľa bolo napriek lepším daňovým a odvodovým príjmom významne ovplyvnené výrazne vyššími výdavkami, korekciami EÚ fondov a odlišným posúdením príjmu z návratnej finančnej výpomoci poskytnutej spoločnosti Cargo v zmysle metodiky ESA 2010. Neočakávaný vývoj zaznamenali najmä investície, ktoré boli oproti rozpočtu výrazne vyššie, a to nielen z dôvodu vyššieho spolufinancovania k EÚ fondom, ale aj najmä vyšších ostatných vlastných investícií.
- V porovnaní s rokom 2014 došlo k nárastu deficitu verejnej správy o 0,3 p. b. (282 mil. €) a k zníženiu dlhu o 1 p. b. (deficitné hospodárenie verejného sektora bolo v rámci vplyvu na dlh verejnej správy kompenzované použitím likvidity štátu, ako aj hospodárskym rastom).



## Fiškálny deficit a dlh

Výška deficitu krajín EU v 2015 a zmena oproti 2014 (% HDP)



Výška verejného dlhu krajín EU za 2015 a zmena oproti 2014 (% HDP)

