



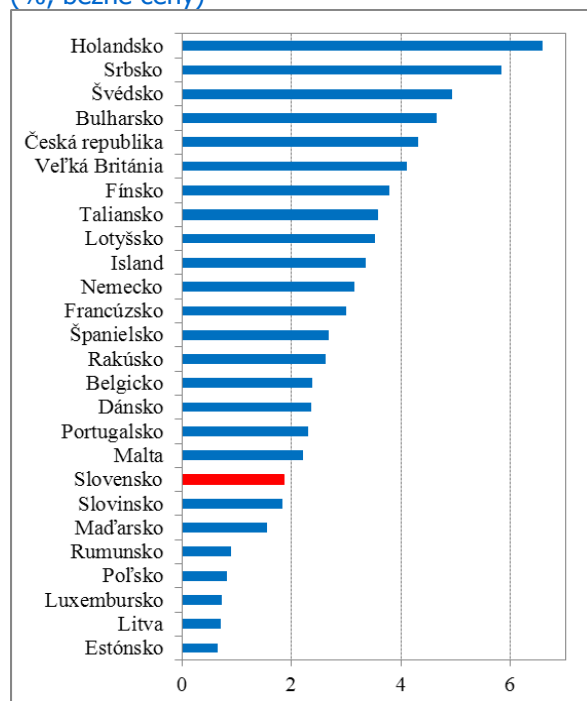
Rýchly komentár

HDP: Čo priniesla nová metodika Eurostatu, tzv. ESA 2010, pre objem a štruktúru slovenského hrubého domáceho produktu

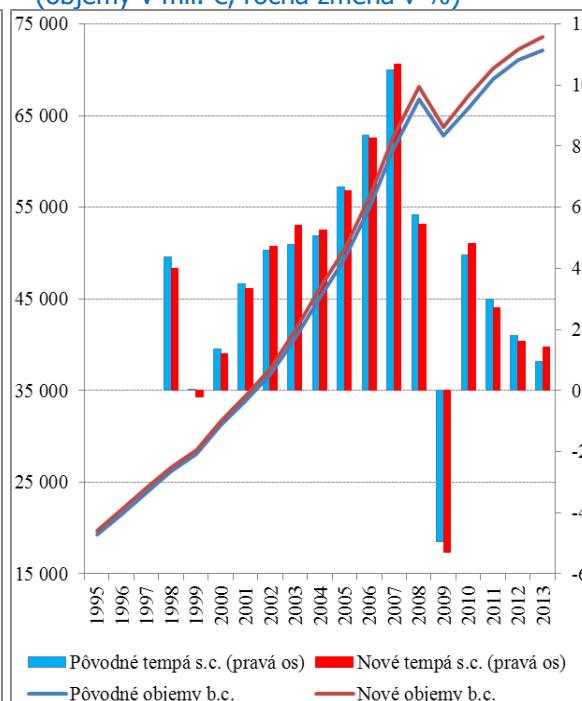
Vplyvom novej metodiky sa nominálny objem HDP SR oproti pôvodnej metodike zvýšil v priemere o 1,9 % za obdobie 1995-2013. Na výdavkovej strane HDP sa zvýšila úroveň investícií (z dôvodu kapitalizácie výdavkov) a mierne aj spotreby domácností (najmä vplyvom imputovaného nájomného), čo bolo ku koncu revidovaného obdobia čiastočne tlmené nižším čistým exportom (v dôsledku zohľadňovania zmeny vlastníctva v transakciách so zahraničím). Na produkčnej strane HDP sa znížil objem medzispotreby (najmä presunom vybraných nákladových položiek do investícií), čím sa zvýšila úroveň pridanej hodnoty a HDP. Revidované dopočty neboli v čase rovnomerné, čo mierne korigovalo reálne medziročné tempá rastu od -0,4 do +0,6 percentuálneho bodu na celom horizonte. V priemere sa ročné tempo rastu takmer nezmenilo.

Podľa nariadenia Európskeho parlamentu a Rady sa v členských štátoch EÚ revidoval systém merania makroekonomických tokov tak, aby lepšie odrážal rastúcu úlohu informačných a komunikačných technológií, nehmotných aktív a duševného vlastníctva v produkčných procesoch, ako aj globalizáciu národných ekonomík. Súčasný **Európsky systém národných a regionálnych účtov ESA 95 bol, spätne počnúc rokom 1995, nahradený novým systémom ESA 2010¹.**

Graf 1 Priemerné zvýšenie nominálnej úrovne HDP (% , bežné ceny) Graf 2 HDP SR podľa pôvodnej a novej metodiky (objemy v mil. €, ročná zmena v %)



Zdroj: Eurostat, výpočty NBS.



Zdroj: ŠÚ SR, výpočty NBS.

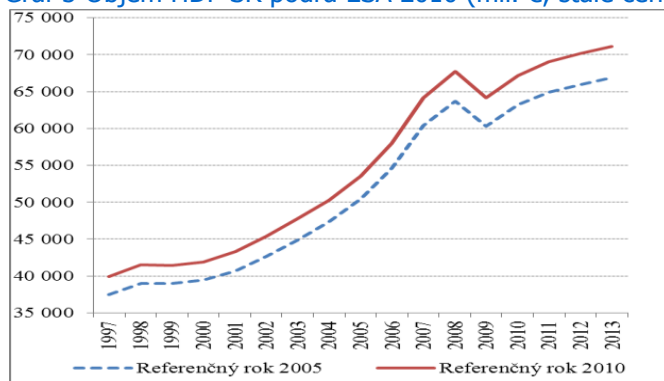
¹ Podrobnejšie informácie o podstate novej metodiky v rýchlym komentári NBS:

http://www.nbs.sk/_img/Documents/_komentare/AnalytickeKomentare/2014/AK15_ESA%202010_24_9.pdf

Rýchle/analytické komentáre nie sú oficiálnym stanoviskom Národnej banky Slovenska. Prezentujú názory analytikov Úseku pre menu, štatistiku a výskum (ÚMS). Šírenie je povolené bez predchádzajúceho súhlasu, avšak s uvedením zdroja „analytici ÚMS“, resp. „analytici Menového úseku“. Ak nie je uvedené inak, časové rady sú sezónne očistené použitím vlastných sezónnych modelov.

Agregované výsledky revidovaných ročných údajov 17.10.2014 zverejnil Eurostat. Uplatňovanie novej metodiky **zdvihlo nominálne objemy hrubého domáceho produktu** všetkých (v čase spracovania dostupných) európskych krajín (graf 1). Nominálny objem **HDP SR sa v priemere za obdobie 1995-2013 zvýšil o 2 %** (v r. 2013 o 1,46 mld. €). Priemerné ročné tempo rastu slovenskej ekonomiky za obdobie 1998-2013 sa výrazne nezmenilo (graf 2), pôvodných 3,76 % bolo skorigovaných na 3,74 %, pričom medziročná dynamika reálneho rastu boli revidované od -0,4 do 0,6 percentuálneho bodu.

Graf 3 Objem HDP SR podľa ESA 2010 (mil. €, stále ceny)

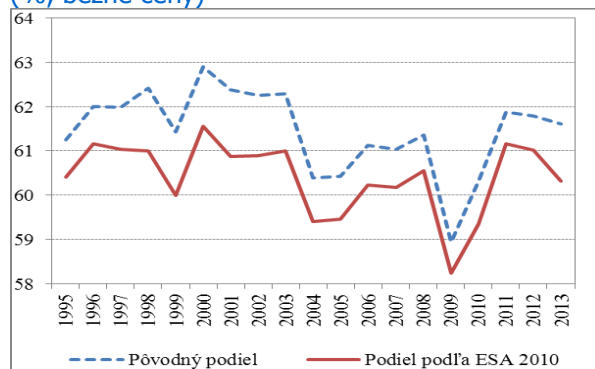


Reálne objemy boli prepočítané reťazením objemov **aj k referenčnému roku 2010**, nielen k doterajšiemu referenčnému roku 2005. Zmenou bázy sa posunula úroveň objemov o cenový nárast medzi rokmi 2005-2010 a zmiernila sa medzera medzi reálnym a nominálnym objemom. K zmene bázy sa pristupuje obvykle v 5-ročnom intervale. **NBS spracuje decembrovú prognózu P4Q2014 už v novej metodike na úrovniach referenčného roka 2010.**

Zdroj: ŠÚ SR.

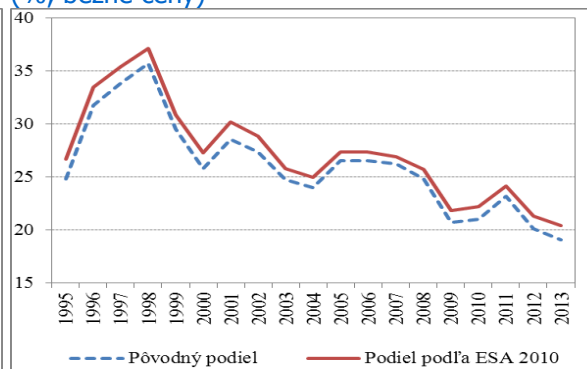
Za zvýšením nominálnej úrovne HDP je treba hľadať najmä **kapitalizáciu niektorých doterajších položiek medzispotreby** (výskumu a vývoja, drobných nástrojov, výdavkov na obranu), ktoré sa v ESA 95 „spotrebovali“ v produkčnom procese podobne ako materiál, a teda nevstupovali do objemu HDP. Nová ESA 2010 ich však považuje za investičnú súčasť HDP vzhľadom na ich definičnú zhodu s charakterom investícií (definované vlastnícke práva, dlhotrvajúce a opakujúce sa využívanie, významný prínos v produkčných procesoch). Kapitalizácia vybraných nákladových položiek **zdvihla úroveň fixných investícií na Slovensku** v priemere o 7 % na celom horizonte. Pravdepodobne v súvislosti s novozaradenými fixnými aktívami sa smerom nahor posunuli aj zásoby, čo zdvihlo objem hrubého kapitálu v priemere o takmer 8 %. Navýšené investície pochádzali väčšinou z medzispotreby (sektora verejnej správy), ktorá sa na celom horizonte znížila. Kapitalizácia bola zásadným dôvodom zvýšenia podielu investícií na HDP (v priemere o 1,2 p. b.) a jednou z príčin zníženej náročnosti produkcie na medzispotrebu.

Graf 4 Podiel medzispotreby na produkcii (% , bežné ceny)



Zdroj: ŠÚ SR, výpočty NBS.

Graf 5 Podiel investícií na HDP (% , bežné ceny)



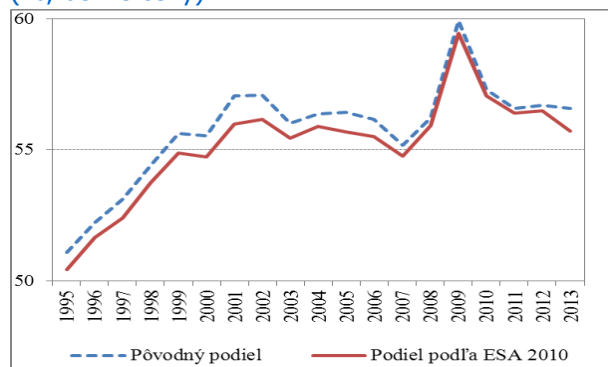
Zdroj: ŠÚ SR, výpočty NBS.

Okrem kapitalizácie Štatistický úrad SR identifikoval a spracoval ďalších vyše 40 metodických zmien, súvisiacich s ESA2010 a zapracoval aj iné úpravy, ktoré súviseli s vylepšením národných údajových zdrojov alebo metodických postupov. Najmä **z dôvodu zmeny výpočtu imputovaného nájomného sa zvýšila úroveň konečnej spotreby domácností**, a to v priemere o necelé 1 % na

celom horizonte (dopady zmenenej metodiky výpočtu imputovaného nájomného, ktorá zohľadnila výsledky najnovšieho sčítania obyvateľov, zmenenú spotrebu fixného kapitálu a nový spôsob výpočtu hodnoty bytového fondu, boli v jednotlivých rokoch rôzne). Napriek miernemu zvýšeniu spotreby domácností sa jej podiel na HDP znížil (v priemere o 0,6 p. b.).

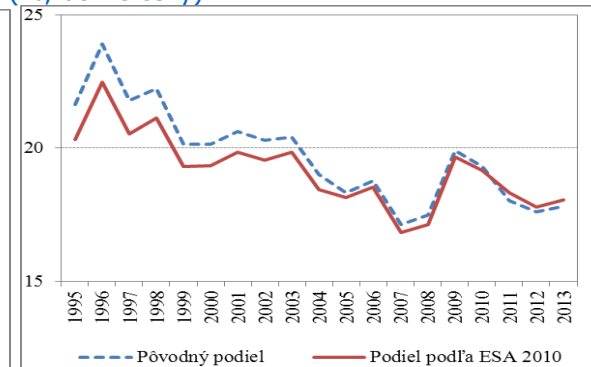
Pravdepodobne **z dôvodu revízie medzispotreby a preklasifikovania niektorých subjektov medzi sektorom nefinančných korporácií a sektorom verejnej správy** sa revidovali úrovne verejnej spotreby. V dôsledku vyňatia niektorých subjektov zo sektora verejnej správy sa objem verejnej spotreby znížil s efektom do r. 2004. Zaradením nového subjektu v r. 2005 (Národná diaľničná spoločnosť) sa verejná spotreba mierne a následne v r. 2011 (Železnice SR) výraznejšie zvýšila. **Preradením ŽSR ako veľkého zamestnávateľa a producenta z „podnikateľského“ do verejného sektora mal získať na objeme aj celkový HDP**, keďže sa do HDP od r. 2011 už nezapočítava jeho prevádzková strata, resp. nízky prevádzkový prebytok, ale produkcia ocenená nákladmi (čo sa považuje za finančné vyjadrenie jeho potenciálneho prínosu k pridanej hodnote ekonomiky). V priemere **verejná spotreba stratila** necelé 1 % svojho objemu na celom horizonte a jej podiel na HDP sa na histórii znížil, v ostatných troch rokoch zvýšil.

Graf 6 Podiel spotreby domácností na HDP (% , bežné ceny)



Zdroj: ŠÚ SR, výpočty NBS.

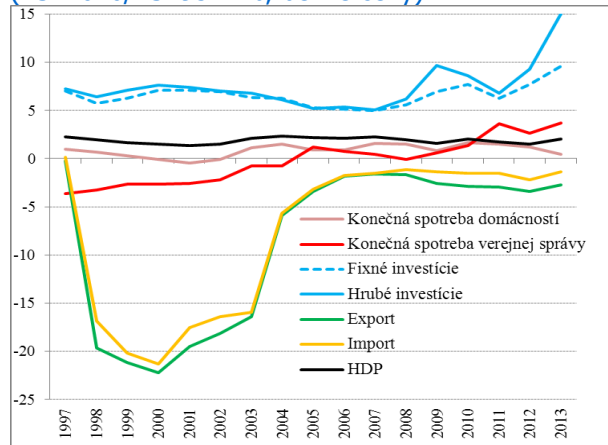
Graf 7 Podiel verejnej spotreby na HDP (% , bežné ceny)



Zdroj: ŠÚ SR, výpočty NBS.

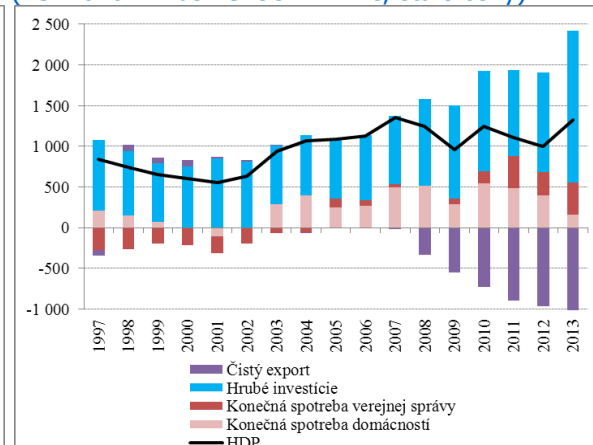
Doposiaľ uvádzané percentuálne zmeny pri všetkých zložkách HDP sa týkali nominálnych objemov. Tieto **zmeny v bežných cenách** (graf 8) sa verne **odrazili aj v stálych cenách** (graf 9), keďže deflátoary sa takmer nemenili.

Graf 8 Relatívna objemová zmena zložiek HDP (ESA2010/ESA95 v %, bežné ceny)



Zdroj: ŠÚ SR, výpočty NBS.

Graf 9 Absolútna objemová zmena zložiek HDP (ESA2010 mínus ESA95 v mil. €, stále ceny)



Zdroj: ŠÚ SR, výpočty NBS.

Výraznejšie zmeny objemu boli po revízii zaznamenané aj pri exporte (v priemere o takmer 8 %) a importe (o takmer 7 %).

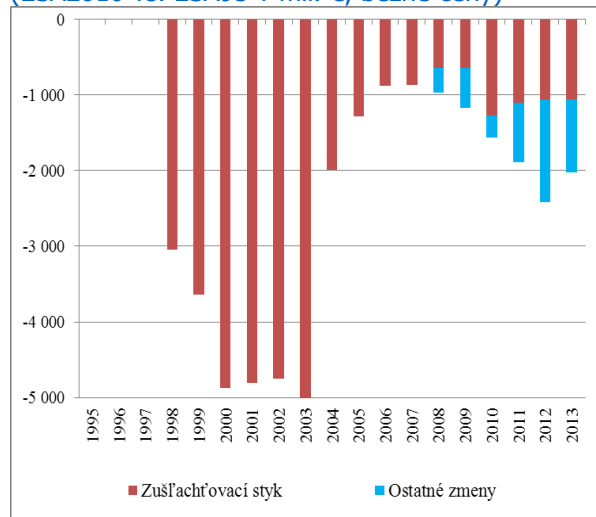
Objemovo najobsiahlejšia revízia transakcií so zahraničím zahŕňala:

- očistenie o zušľachťovací styk,
- bežnú revíziu (spresnené údaje zahraničného obchodovania s tovarmi a so službami), ale aj
- úpravu dát zahraničného obchodu o transakcie nerezidentov registrovaných v SR pre účely DPH.

V rokoch 1998-2003 najvýraznejší pokles objemov exportu a importu (graf 8) spôsobilo odpočítanie tovarov dovezených/vyvezených len za účelom zušľachtlenia bez zmeny vlastníctva. Na Slovensku ide prevažne o aktívne zušľachtlenie, kedy sa na Slovensko dovezie tovar na spracovanie a po spracovaní sa bez zmeny vlastníctva vyvezie. Pôvodné objemy exportu a importu obsahovali na dovoznnej strane hodnotu tovaru, na vývoznnej strane hodnotu tovaru navýšenú o poplatok za spracovanie. Nové objemy po revízii už neobsahujú hodnotu tovaru ani na strane dovozu, ani na strane vývozu tovarov; vo vývoze však naďalej zostáva vývoz služby (poplatok za spracovanie). **Zapracovanie zušľachťovacieho styku neovplyvnilo čistý export v bežných cenách**, a teda ani nominálne HDP.

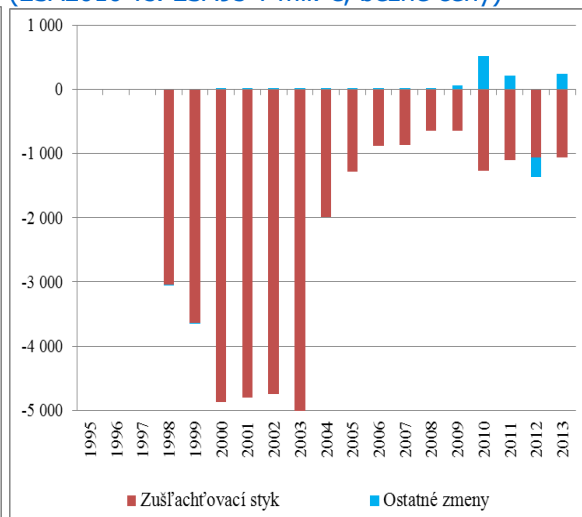
Čistý export bol ovplyvnený úpravou dát zahraničného obchodu o transakcie nerezidentov registrovaných pre účely DPH. Cezhraničný koncept presunu tovarov cez hranice (v údajoch zahraničného obchodu) prestáva odrážať vlastnícke zmeny vzhľadom na rozvoj globalizácie. Rozširujúcim sa obchodovaním medzi majetkovo prepojenými firmami v rôznych krajinách sa vlastníck nemení, napriek tomu objemy cezhraničného obchodu narastajú. **Preto boli transakcie nerezidentov registrovaných v SR pre účely DPH, ktoré títo nerezidenti uvádzali v cezhraničnom koncepte zahraničného obchodu, upravené tak, aby vernejšie odrážali zmeny vlastníctva obchodovaného tovaru.** Týmto sa upravilo nadhodnotenie na strane vývozu a podhodnotenie na strane dovozu, ktoré je zachytené v cezhraničnom koncepte zaznamenávania zahraničného obchodu².

Graf 10 Revízia objemov exportu (ESA2010 vs. ESA95 v mil. €, bežné ceny)



Zdroj: ŠÚ SR, výpočty NBS.

Graf 11 Revízia objemov importu (ESA2010 vs. ESA95 v mil. €, bežné ceny)



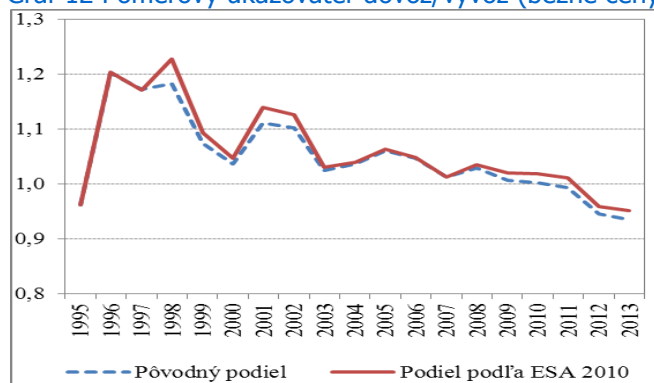
Zdroj: ŠÚ SR, výpočty NBS.

² Podrobnejšie informácie v pripravovanom komentári NBS.

V konečnom dôsledku **bol na celom horizonte objem vývozu znížený výraznejšie ako objem dovozu.**

Preto sa na histórii znížil pomer dovozu k vývozu s tým, že z hľadiska **ročných výsledkov** pod hranicu 1 klesol, a teda nominálny čistý export sa dostal zo záporného do kladného salda o rok neskôr (od r. 2012), ako to bolo podľa pôvodnej metodiky (od r. 2011).

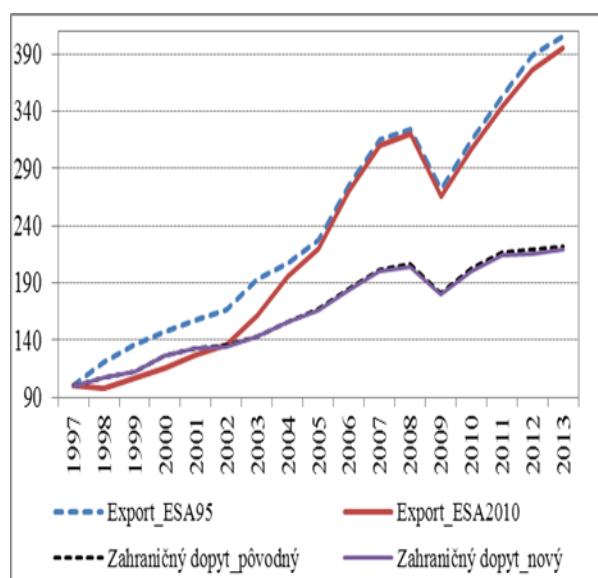
Graf 12 Pomerový ukazovateľ dovoz/vývoz (bežné ceny)



Zdroj: ŠÚ SR, výpočty NBS.

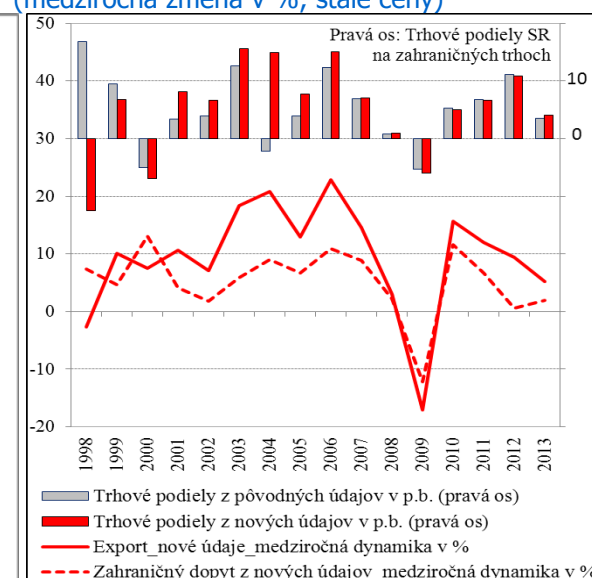
Úpravou exportu sa **pohľad na získavanie trhových podielov slovenských exportérov** na zahraničných trhoch zásadne **zmenil len na histórii do r. 2003**, a to v dôsledku vylúčenia zušľachteného tovaru zo slovenského vývozu³. Medziročné zisky trhových podielov slovenských exportérov sa v zásade zlepšili, s maximálnym dodatočným ziskom (nad doterajšiu úroveň) v roku 2004 a s minimálnymi zmenami v pokrízovom období. Výnimkou bol výrazne revidovaný rok 1998. Zahraničný dopyt našich najväčších obchodných partnerov, prepočítaný podľa ESA2010, sa mierne znížil.

Graf 13 Slovenský export vs. zahraničný dopyt (index, 1997=100, stále ceny)



Zdroj: ŠÚ SR, ECB, výpočty NBS.

Graf 14 Trhové podiely ako rozdiel medziročných dynamík exportu SR a zahraničného dopytu (medziročná zmena v %, stále ceny)

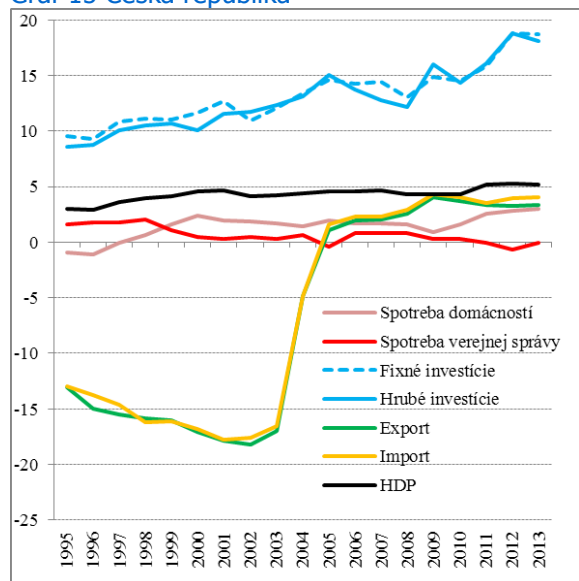


Zdroj: ŠÚ SR, ECB, výpočty NBS.

³ Colný režim zušľachtovacieho styku umožňoval dovoz tovaru na jeho spracovanie bez uplatnenia obchodno-politických opatrení a dovozného cla za predpokladu, že sa späťne vyviezol vo forme zušľachtených výrobkov. Od vstupu SR do EÚ v r. 2004 je územie SR súčasťou jednotného colného územia Spoločenstva, preto sa odvtedy rozsah zušľachtovacieho styku výrazne zúžil (režim zušľachtovacieho styku sa vzťahuje iba na tovar, ktorý nie je tovarom Spoločenstva).

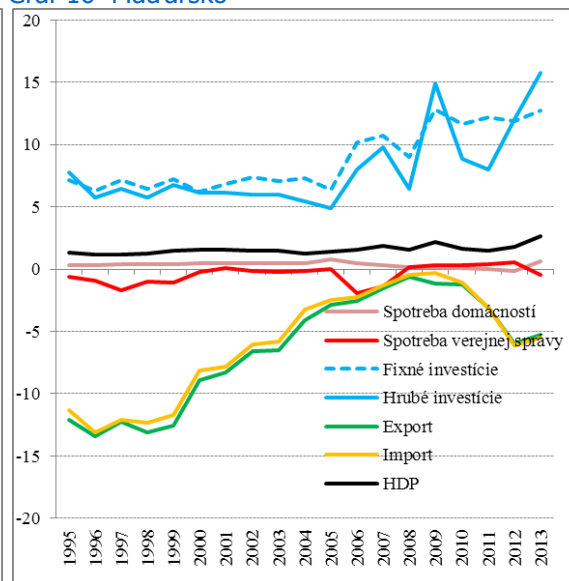
Percentuálne zmeny nominálnych úrovní a zložiek HDP (ESA 2010 / ESA 95 v %) v krajinách V4 (za dostupné obdobie v čase spracovania) sú uvedené na porovnanie v nasledujúcich grafoch.

Graf 15 Česká republika



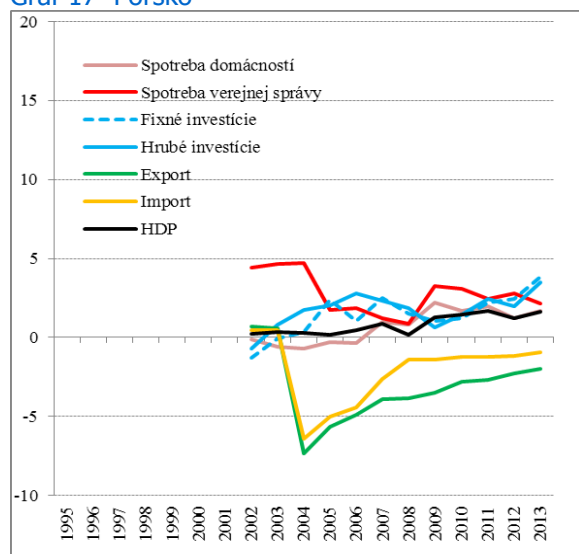
Zdroj: Eurostat, výpočty NBS.

Graf 16 Maďarsko



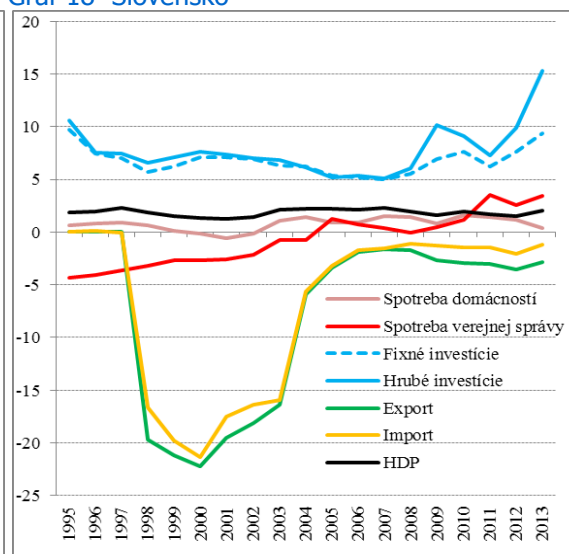
Zdroj: Eurostat, výpočty NBS.

Graf 17 Poľsko



Zdroj: Eurostat, výpočty NBS.

Graf 18 Slovensko



Zdroj: Eurostat, výpočty NBS.

Spresňovanie metodiky tvorby národných účtov považujeme za nevyhnutnosť - a v európskych krajinách zvlášť, keďže makroekonomické ukazovatele sú chrbtovou kosťou **európskeho rozpočtu**, sú indikátormi riadenia **fiškálnej politiky** v rámci procedúry nadmerného deficitu a procedúry makroekonomických nerovnováh, ďalej regionálneho rozdelenia **štrukturálnych fondov** a riadenia **menovej politiky** v eurozóne.

Anna Vladová (analytici@nbs.sk)