



NÁRODNÁ BANKA SLOVENSKA
EUROSYSTEM



Analýza spotreby domácností s orientáciou na domáci trh a dopad na zamestnanosť

OKTÓBER 2012

© Národná banka Slovenska
www.nbs.sk
Imricha Karvaša 1
813 25 Bratislava

milan_gylianik@nbs.sk

október 2012

Práca neprešla jazykovou úpravou.

Prezentované názory a výsledky v tejto štúdii sú názormi autora a nevyjadrujú oficiálne stanovisko Národnej banky Slovenska.

Všetky práva vyhradené.

Krátke časti textu, nie viac ako dva odseky, môžu byť citované bez predchádzajúceho súhlasu autora, pokiaľ bude úplne uvedený zdroj.

Analýza spotreby domácností s orientáciou na domáci trh a dopad na zamestnanosť

Odbor menovej politiky, NBS

Milan Gylánik

Abstrakt

V slovenskej ekonomike možno pozorovať rastúci podiel dovozu určeného na konečnú spotrebu domácností. Tento podiel (27,2 % v roku 2005) aj jeho nárast (4,8 p. b. od roku 2000) je pomerne vysoký aj v porovnaní s okolitými krajinami. Analýza skúma štruktúru konečnej spotreby domácností z hľadiska jej pôvodu z domácej produkcie alebo importu a porovnáva ju so štruktúrou zamestnanosti. Na základe daného porovnania je možné vyvodiť závery o tom, v ktorých druhoch produkcie import statkov určených na konečnú spotrebu domácností vytláča domáce firmy, a či má uvedený jav výrazný negatívny vplyv na zamestnanosť v prípade, ak by sa daný druh produkcie relatívne významne podieľal na zamestnanosti v celej ekonomike. Prostredníctvom multiplikátorov zamestnanosti sa sleduje priamy aj nepriamy vplyv na zamestnanosť. Po zohľadnení významnosti jednotlivých druhov produkcie pre konečnú spotrebu domácností a zamestnanosť, ako aj ich vystavenia konkurenčnému tlaku zo zahraničia, boli identifikované dva najexponovanejšie druhy produkcie: *Potravinárske výrobky a nápoje* a *Ubytovacie a stravovacie služby*. To znamená, že prípadné nahradenie dovozu uvedených položiek určeného na konečnú spotrebu domácností domácou produkciou má najvyšší potenciál zvýšiť zamestnanosť. Ak by sa v ňubovoľnej zo špecifikovaných ekonomických činností aspoň zamedzilo poklesu domácej produkcie určenej na konečnú spotrebu domácností medzi rokmi 2000 a 2005, zvýšila by sa zamestnanosť v celej ekonomike o 0,3 %. Ak by sa celý nárast konečnej spotreby domácností v kategórii *Potravinárske výrobky a nápoje* resp. *Ubytovacie a stravovacie služby* v danom období pokryl len z domácich zdrojov, vzrástla by zamestnanosť v celej ekonomike o 0,7 % resp. 0,8 %. Ďalším výsledkom analýzy je zistenie, že v druhoch konečnej spotreby domácností s najvyšším podielom importu dochádzalo k vytláčaniu domácej produkcie a poklesu zamestnanosti. Výnimkou sú prevažne ekonomické činnosti, ktoré zaznamenali prílev priamych zahraničných investícií (výroba automobilov a elektroniky). Podiel importu na konečnej spotrebe domácností v prípade *Potravinárskych výrobkov a nápojov* bol v roku 2005 pri porovnaní s európskymi krajinami s dostupnými údajmi 6. najvyšší (38,8 %) a zaznamenal celkovo najvyšší nárast od roku 2000 (18,0 p. b.).

Úvod

Cieľom analýzy je preskúmať štruktúru konečnej spotreby domácností z hľadiska jej pôvodu z domácej produkcie alebo importu a porovnať ju so štruktúrou zamestnanosti. Na základe daného porovnania bude možné vyvodiť závery o tom, v ktorých druhoch produkcie import statkov určených na konečnú spotrebu domácností vytláča domáce firmy, a či má uvedený jav výrazný negatívny vplyv na zamestnanosť v prípade, ak by sa daný druh produkcie relatívne významne podieľal na zamestnanosti v celej ekonomike.

Údaje o konečnej spotrebe domácností pochádzajúcej z domácej produkcie a z dovozu možno získať z dvoch zodpovedajúcich input-output tabuliek (tabuľky 18 a 19 systému národných účtov ESA 95), ktoré predstavujú rozklad input-output tabuľky za celú ekonomiku (tabuľka 17 ESA 95). Tabuľky obsahujú štruktúru domácej produkcie slovenskej ekonomiky resp. importu podľa Štatistickej klasifikácie produktov podľa činností CPA (Classification of Products by Activity) tvorenú 59 položkami na úrovni disagregácie triedy 2. Z hľadiska výstupu je pre domácu produkciu aj import vyčlenený účel použitia na konečnú spotrebu domácností. Údaje sú uvedené v bežných cenách v miliónoch eur prepočítané fixným konverzným kurzom. Pre Slovensko sú k dispozícii dve sady input-output tabuliek za roky 2000 a 2005. Na základe informácií¹ Eurostatu o dostupnosti input-output tabuliek za jednotlivé členské aj kandidátske krajiny EÚ patrí Slovensko skôr medzi krajiny s pomerne nízkym počtom dostupných údajov, pretože úplne nespĺňa ani požiadavku na povinné zverejňovanie input-output tabuliek v päťročných intervaloch od roku 1995. Aktuálnejšie štatistické údaje o štruktúre konečnej spotreby domácností (napríklad z rodinných účtov) však nerozlišujú jej pôvod z domácej produkcie alebo dovozu, podobne údaje o štruktúre importu z iných zdrojov (štatistika zahraničného obchodu) neposkytujú informácie o jeho časti použitej na konečnú spotrebu domácností. Údaje z národných účtov o štruktúre zamestnanosti v tisíckach osôb podľa Štatistickej klasifikácie ekonomických činností NACE Rev. 1 (General Industrial Classification of Economic Activities within the European Communities), ktorá najbližšie zodpovedá klasifikácii použitej v input-output tabuľkách, sú k dispozícii s ročnou periodicitou od roku 1995 do roku 2009. Zdrojom všetkých použitých údajov je Eurostat².

Štruktúra konečnej spotreby domácností a zamestnanosti

Štruktúra konečnej spotreby domácností rozčlenenej podľa pôvodu z domácej produkcie a dovozu je porovnaná so štruktúrou zamestnanosti na grafe č. 1. Údaje o spotrebe predstavujú percentuálne podiely spotreby jednotlivých druhov produktov na celkovej konečnej spotrebe domácností. Podobne štruktúra zamestnanosti je vyjadrená v podobe percentuálnych podielov počtu zamestnaných v jednotlivých ekonomických činnostiach na počte zamestnaných v celej ekonomike. Jednotlivé údaje boli zoradené najprv podľa podielu na celkovej konečnej spotrebe domácností v roku 2005.

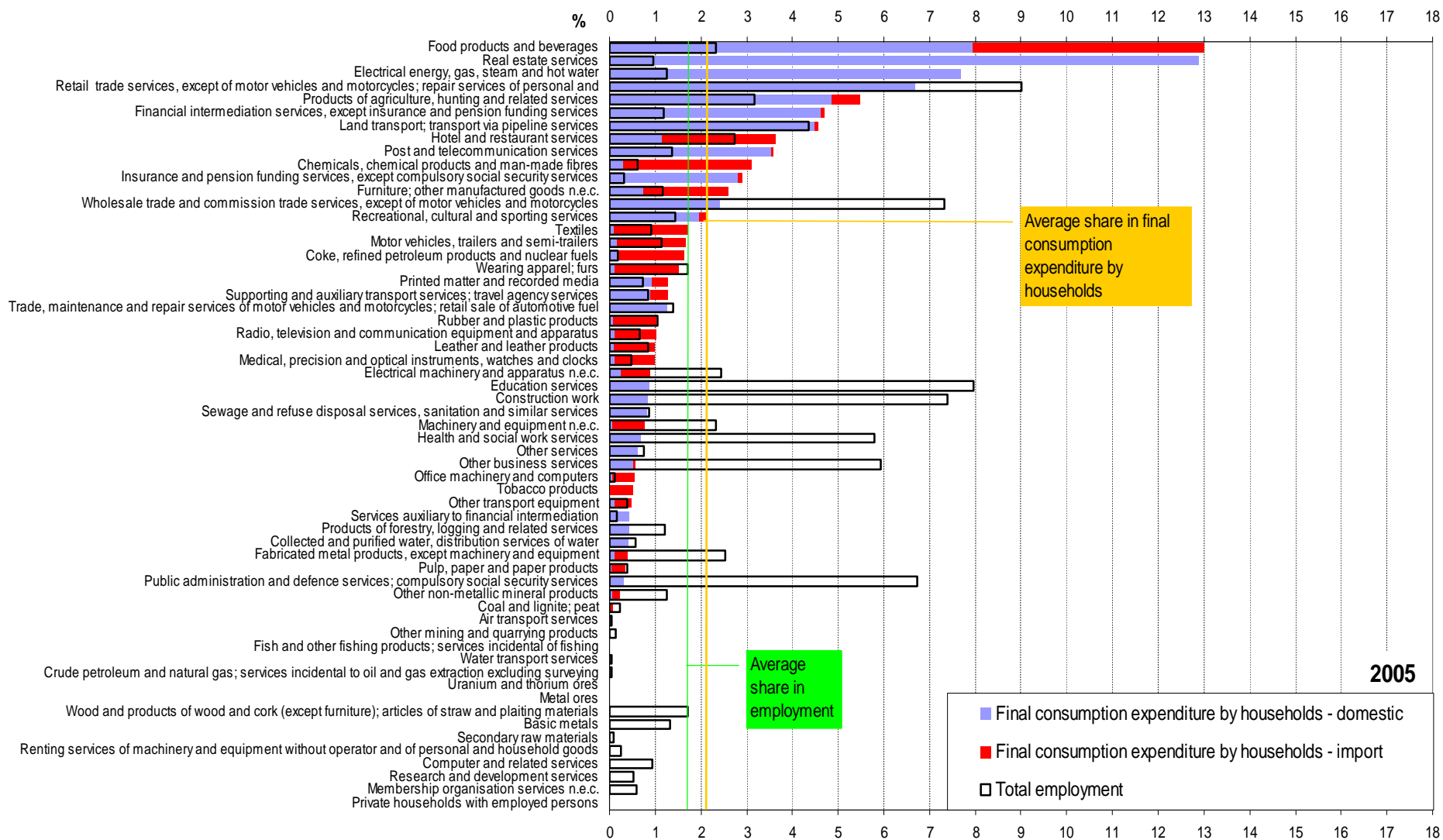
Najvýznamnejšími zložkami konečnej spotreby domácností sú:

1. ► **Potravinárske výrobky a nápoje (Food products and beverages - 13,0 %)**
2. *Služby v oblasti nehnuteľností (Real estate services – 12,9 %)*

¹http://epp.eurostat.ec.europa.eu/portal/page/portal/esa95_supply_use_input_tables/documents/AVAILABILITY_120416_15H35.xls

² Z tohto dôvodu sú grafy v materiáli v anglickom jazyku.

Graf č. 1: Štruktúra konečnej spotreby domácností a zamestnanosti



2005

■ Final consumption expenditure by households - domestic
■ Final consumption expenditure by households - import
 Total employment

Zdroj: Výpočty z údajov Eurostatu.

3. *Elektrická energia, plyn, para a teplá voda* (Electrical energy, gas, steam and hot water – 7,7 %)
4. ► *Maloobchod, okrem motorových vozidiel a motocyklov, oprava osobných potrieb a potrieb pre domácnosti* (Retail trade services, except of motor vehicles and motorcycles; repair services of personal and household goods – 6,7 %)
5. ► *Produkty poľnohospodárstva, poľovníctva a súvisiace služby* (Products of agriculture, hunting and related services – 5,5 %)
6. *Finančné služby, okrem poistenia a dôchodkového zabezpečenia* (Financial intermediation services, except insurance and pension funding services – 4,7 %)
7. ► *Pozemná doprava a doprava potrubím* (Land transport; transport via pipeline services – 4,6 %)
8. ► *Ubytovacie a stravovacie služby* (**Hotel and restaurant services – 3,6 %**)
9. *Poštové a komunikačné služby* (Post and telecommunication services – 3,6 %)
10. ***Chemikálie, chemické produkty a umelé vlákna* (Chemicals, chemical products and man-made fibres – 3,1 %)**
11. *Poistenie a dôchodkové zabezpečenie okrem povinného sociálneho poistenia* (Insurance and pension funding services, except compulsory social security services – 2,9 %)
12. ***Nábytok, ostatné výrobky* (Furniture; other manufactured goods n.e.c. – 2,6 %)**
13. ► *Veľkoobchod okrem motorových vozidiel a motocyklov* (Wholesale trade and commission trade services, except of motor vehicles and motorcycles – 2,4 %)
14. *Športové služby a zábavné a rekreačné služby* (Recreational, cultural and sporting services – 2,1 %)

Podiely ostatných produktov na spotrebe sú nižšie ako priemer 2,1 % vypočítaný z produktov s nenulovou konečnou spotrebou domácností v roku 2005. 14 druhov produktov s nadpriemerným podielom na konečnej spotrebe domácností predstavuje spolu podiel 75,4 %. Zvýraznené sú tie 4 druhy produktov, ktorých spotreba je z relatívne významnej časti pokrytá z dovozu. V prípade kategórie *Potravinárske výrobky a nápoje* sú podiely domácej produkcie a importu na celkovej konečnej spotrebe domácností 8 % a 5 %, pri ostatných troch druhoch produktov je dovoz určený na spotrebu viac ako dvakrát vyšší ako domáca produkcia. Celkovo je z importu pokrytých 27,2 % z celkovej spotreby domácností. V prílohe je pre porovnanie uvedený aj podobný graf so štruktúrou konečnej spotreby domácností a zamestnanosti v roku 2000. Vtedy dosahoval podiel spotreby domácností zabezpečovanej z dovozu nižšiu úroveň 22,4 %. Nárast importu na úkor domácej produkcie určenej na konečnú spotrebu domácností súvisí so zvyšujúcou sa otvorenosťou slovenskej ekonomiky, odstránením dovozných bariér po vstupe do EÚ, ale aj silnejúcim kúpyschopným dopytom po zahraničných statkoch súvisiacim s rastúcim disponibilným príjmom domácnosti v dôsledku nominálnej konvergencie k vyspelým ekonomikám prejavujúcej sa apreciáciou výmenného kurzu, rastom miezd a domácich cien.

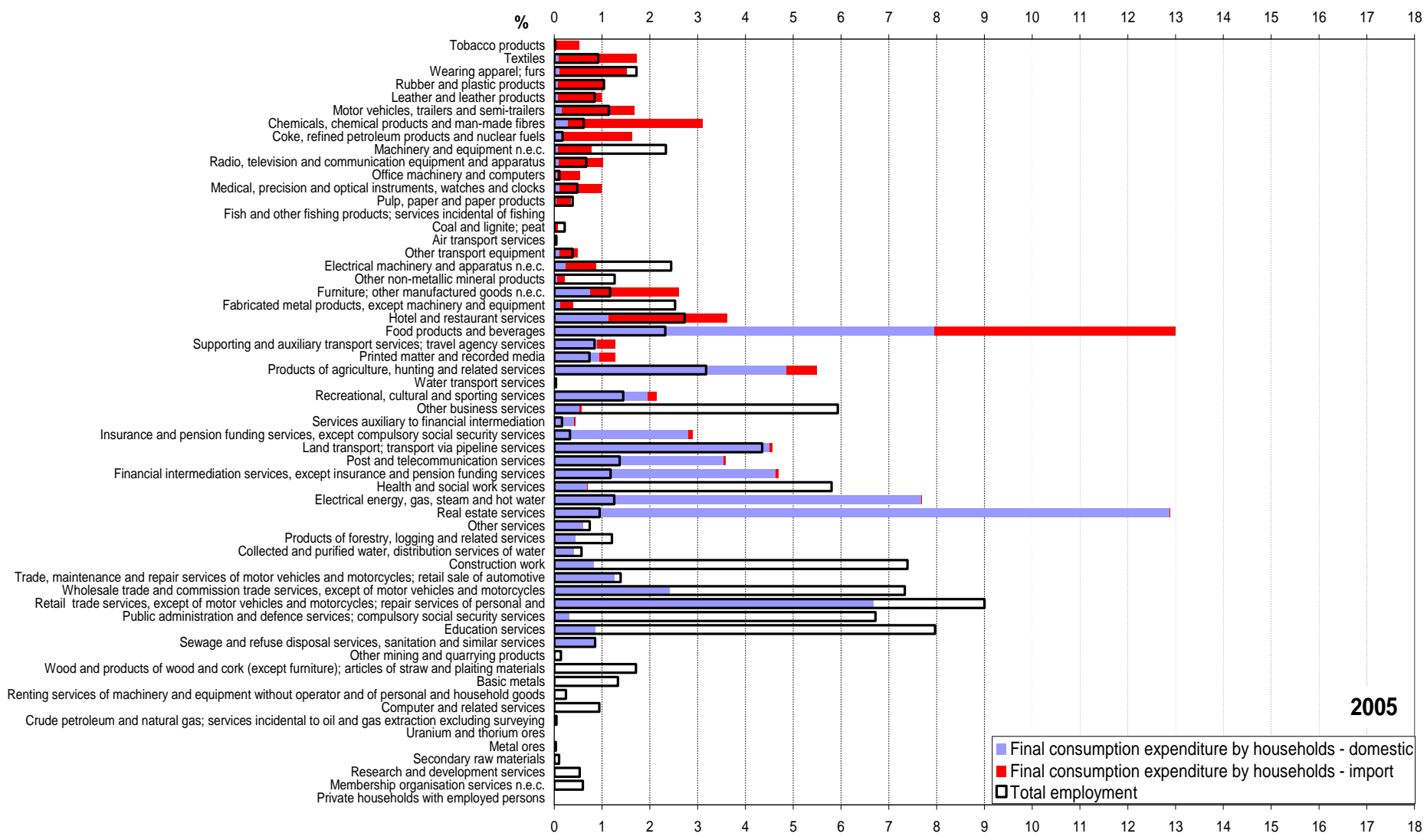
Pre štruktúru zamestnanosti sa nejaví štruktúra konečnej spotreby domácností ako rozhodujúca. Vyšší počet druhov ekonomickej aktivity s nadpriemerným podielom na celkovej zamestnanosti (vyšším ako 1,8 % - priemer za činnosti s nenulovým počtom zamestnaných) sa nachádza v skupine s menším ako priemerným podielom na spotrebe. Korelácia štruktúry konečnej spotreby domácností a zamestnanosti je 0,24. V skupine 14 najvýznamnejších položiek spotreby je symbolom ► označených tých 6 s nadpriemerným podielom na zamestnanosti. Z hľadiska dopadu konkurencie zo zahraničia na zamestnanosť súvisiacu s výrobou produktov určených na konečnú spotrebu domácností sú zaujímavé druhy produktov s výrazným podielom dovozu a súčasne aj zamestnanosti (sú zvýraznené a zároveň

označené symbolom ►). Dané podmienky splňajú 2 položky: *Potravinárske výrobky a nápoje* a *Ubytovacie a stravovacie služby*. Ak by vzrástol dovoz týchto statkov na úkor domácej produkcie, mohla by byť potenciálne v relatívne vyššej miere ohrozená zamestnanosť. Podiel domácej a dovezenej produkcie v daných odvetviach súvisí s preferenciami spotrebiteľov. Vysoký podiel *ubytovacích a stravovacích služieb* pochádzajúcich z dovozu by mohol súvisieť s uprednostňovaním dovolení v zahraničí z dôvodu geografickej pozície Slovenska (malá vnútrozemská krajina bez prístupu k moru s limitovaným počtom turistických destinácií, chladné počasie v zime alebo aj relatívne kratšia lyžiarska sezóna). V prípade *potravinárskych výrobkov a nápojov* pravdepodobne primárnu úlohu zohráva orientácia zákazníkov na tovary s nízkou cenou, kvalita alebo krajina pôvodu sú menej dôležité.

Na grafe č. 2 sú rovnaké údaje zoradené podľa pomeru importu a domácej produkcie. Import prevažuje najmä pri obchodovateľných tovaroch, surovinách alebo plodinách, ktorých zdrojmi Slovensko nedisponuje, a výrobkoch z nich (*Tabakové výrobky* - Tobacco products, *Uhlie a lignit, rašelina* - Coal and lignite; peat, *Koks a rafinérské ropné produkty* - Coke and refined petroleum products, *Ryby a iné produkty rybolovu; služby súvisiace s rybolovom* - Fish and other fishing products; services incidental of fishing), prípadne služby, ktoré je z dôvodu úspory z rozsahu neefektívne prevádzkovať v malej krajine (*Letecká doprava* - Air transport services), prípadne atraktivnosť ich ponuky je limitovaná geografickými podmienkami (*Ubytovacie a stravovacie služby* - Hotel and restaurant services). V položkách s prevahou domácej produkcie zasa prevládajú neobchodovateľné tovary a služby. V tejto skupine je sústredená aj väčšina zamestnanosti, ktorá sa teda celkovo nejaví byť výrazne ohrozená importmi určenými na konečnú spotrebu domácností.

Štruktúra zamestnanosti sústredená do produktov s nižším podielom dovozu však môže byť dôsledkom prirodzenej špecializácie ekonomiky na činnosti s nižším konkurenčným tlakom zo zahraničia. Vývoj štruktúry zamestnanosti by mal v tomto prípade naznačovať klesajúci trend v činnostiach najviac ohrozovaných importom. Na grafe č. 3 je vypočítaná zmena v štruktúre zamestnanosti medzi rokmi 1995 a 2009 (rozdiely medzi podielmi jednotlivých druhov ekonomických činností na zamestnanosti na konci a na začiatku sledovaného obdobia v percentuálnych bodoch) pre kategórie produkcie s najväčším podielom dovozu. Vo väčšine daných ekonomických aktivít prevládal pokles ich podielu na celkovej zamestnanosti (najmä v položkách *Stroje a zariadenia i. n.* - Manufacture of machinery and equipment n.e.c., *Textílie* - Manufacture of textiles, *Odevy a výrobky z kožušín* - Manufacture of wearing apparel; dressing; dyeing of fur a *Chemikálie, chemické produkty a umelé vlákna* - Manufacture of chemicals, chemical products and man-made fibres). Jedná sa o produkty, ktoré je možné dovážať z krajín s nižšími výrobnými nákladmi. Z vyššie uvedených 2 druhov produktov s nadpriemerným podielom na celkovej zamestnanosti a súčasne výrazným podielom dovozu v prípade položky *Potravinárske výrobky a nápoje* - Manufacture of food products and beverages došlo k poklesu podielu na zamestnanosti o 0,9 p. b., naopak pri položke *Ubytovacie a stravovacie služby* - Hotels and restaurants podiel na zamestnanosti v celej ekonomike vzrástol o 0,5 p. b.. Medzi ďalšie druhy činností s relatívne vyšším nárastom podielu na zamestnanosti patrili *Motorové vozidlá, prívesy a návesy* - Manufacture of motor vehicles, trailers and semi-trailers, *Elektrické stroje a prístroje* - Manufacture of electrical machinery and apparatus n.e.c., čo súviselo s prílevom priamych zahraničných investícií. V prílohe je zobrazený aj časový priebeh vývoja štruktúry zamestnanosti pre ekonomické činnosti s významným podielom importu určeného na konečnú spotrebu domácností a zmeny ich domácej produkcie a importu medzi rokmi 2000 a 2005.

Graf č. 2: Štruktúra konečnej spotreby domácností a zamestnanosti (zoradenie podľa podielov importu)

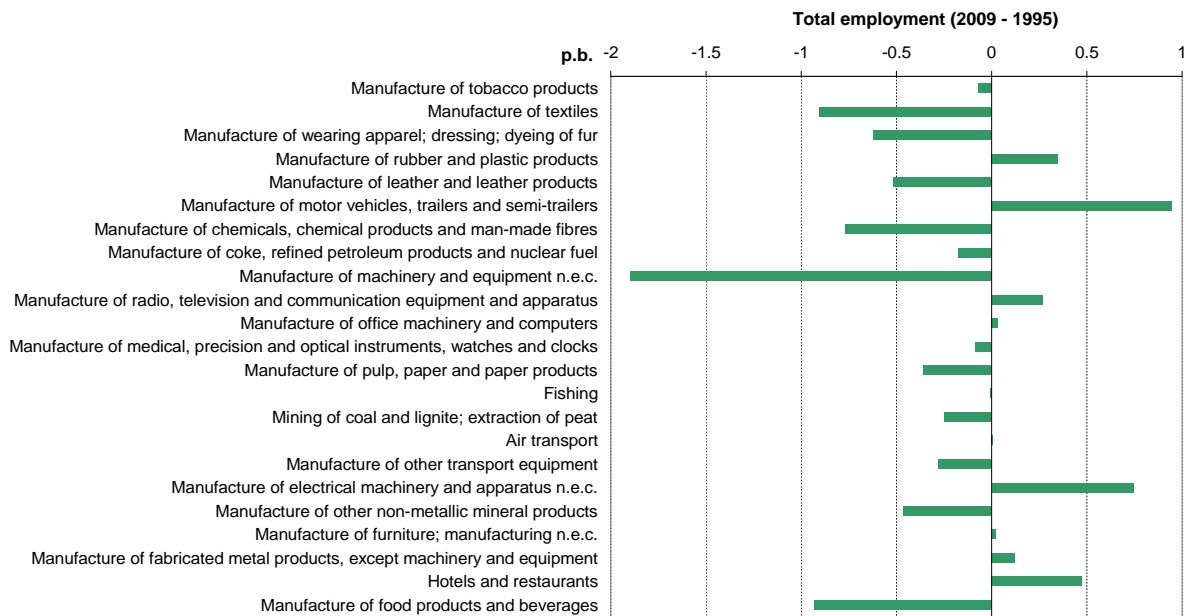


2005

■ Final consumption expenditure by households - domestic
 ■ Final consumption expenditure by households - import
 ■ Total employment

Zdroj: Výpočty z údajov Eurostatu.

Graf č. 3: Zmena v štruktúre zamestnanosti medzi rokmi 1995 a 2009



Zdroj: Výpočty z údajov Eurostatu.

Zohľadnenie previazanosti jednotlivých druhov ekonomických činností

Doposiaľ analyzované ukazovatele štruktúry zamestnanosti zohľadňovali pri posudzovaní možného vplyvu konkurencie zo zahraničia (v produkcii určenej na konečnú spotrebu domácností) na zamestnanosť len počty zamestnaných priamo v jednotlivých ekonomických činnostiach. Input-output tabuľky však zachytávajú aj toky medzispotreby medzi jednotlivými činnosťami. Vďaka tomu je možné určiť, ako by ovplyvnilo prípadné zníženie domácej produkcie určitého druhu produktu určeného na uspokojenie finálneho dopytu (napríklad v dôsledku jeho vytlačenia importom) zamestnanosť v celej ekonomike nielen priamo, ale aj nepriamo vo forme poklesu zamestnanosti v činnostiach produkujúcich statky používané pri tvorbe výstupu daného druhu produkcie. Vplyv jednotkovej zmeny finálneho dopytu na zmenu zamestnanosti je kvantifikovaný vo forme multiplikátorov zamestnanosti³ z_j pre jednotlivé ekonomické činnosti. Ich interpretácia je nasledovná: ak sa zmení finálny dopyt po produkte j o 1 jednotku (milión eur), zamestnanosť v celej ekonomike sa zmení o z_j jednotiek (tisícok osôb).

vektor multiplikátorov zamestnanosti

$$\mathbf{z} = \mathbf{e}(\mathbf{I} - \mathbf{A})^{-1}$$

vektor input koeficientov práce

$$e_j = \frac{E_j}{X_j}$$

počet zamestnaných v ekonomickej činnosti j

$$E_j$$

celková produkcia ekonomickej činnosti j

$$X_j = \sum_i x_{ij}$$

medzispotreba domácej produkcie činnosti i pri produkcii činnosti j

$$x_{ij}$$

inverzná Leontiefova matica

$$(\mathbf{I} - \mathbf{A})^{-1}$$

³ Eurostat Manual of Supply, Use and Input-Output Tables (2008), Methodologies and working papers, Eurostat, European Communities

http://epp.eurostat.ec.europa.eu/cache/ITY_OFFPUB/KS-RA-07-013/EN/KS-RA-07-013-EN.PDF

input koeficienty medzispotreby domácej produkcie činnosti i v činnosti j $a_{ij} = \frac{x_{ij}}{X_j}$

Výpočet multiplikátorov zamestnanosti vychádza zo statického input-output modelu, v ktorom vektor celkovej produkcie jednotlivých odvetví pozostáva z vektora medzispotreby \mathbf{Ax} a vektora finálneho dopytu \mathbf{y} : $\mathbf{Ax} + \mathbf{y} = \mathbf{x}$

Medzispotreba v jednotlivých odvetviach \mathbf{Ax} je daná náročnosťou ich celkovej produkcie \mathbf{x} na produkciu všetkých odvetví, ktorá je určená maticou input koeficientov \mathbf{A} . Input-output model je riešený vzhľadom na celkovú produkciu pri známom finálnom dopyte:

$$\mathbf{x} = (\mathbf{I} - \mathbf{A})^{-1} \mathbf{y}$$

Inverzná Leontiefova matica určuje, o koľko sa zmení celková produkcia jednotlivých odvetví, ak sa finálny dopyt po ich produkcii zmení o jednotku. Po jej vynásobení vektorom input koeficientov zamestnanosti, ktoré určujú počet jednotiek zamestnanosti potrebných na vytvorenie jednotky celkovej produkcie v jednotlivých odvetviach, možno získať multiplikátory zamestnanosti.

Na grafe č. 4 sú zoradené druhy produktov podľa podielov na konečnej spotrebe domácností podobne ako na grafe č. 1, rozdiel je v indikátore zamestnanosti, ktorým sú v tomto prípade jej multiplikátory. Vo všeobecnosti vyššie hodnoty multiplikátorov zamestnanosti dosahujú druhy produktov s vyššou relatívnou náročnosťou na prácu (*Vzdelávacie služby - Education services, Služby súvisiace s vedeckým výskumom a vývojom - Research and development services, Služby ostatných členských organizácií i. n. - Membership organisation services n.e.c., Maloobchod, okrem motorových vozidiel a motocyklov - Retail trade services, except of motor vehicles and motorcycles; repair services of personal and household goods, Odevy a výrobky z kožušín - Wearing apparel; furs, Ubytovacie a stravovacie služby - Hotel and restaurant services, Zdravotníctvo a sociálna pomoc - Health and social work services*). 5 druhov produktov dosahujúcich vyššiu ako priemernú hodnotu multiplikátora zamestnanosti (0,033 – 33 pracovných miest vytvorených nárastom finálneho dopytu o milión eur) je medzi vyššie uvedenými 14 položkami s nadpriemerným podielom na celkovej konečnej spotrebe domácností označených symbolom $\frac{1}{1}$. Z hľadiska zahraničnej konkurencie sú opäť zaujímavé tie položky, ktoré zaznamenali vysoký podiel importu (zvýraznené hrubým písmom) a zároveň ich produkcia je priamo aj nepriamo (prostredníctvom medzispotreby produkcie z iných odvetví) relatívne náročná na prácu (nadpriemerný multiplikátor zamestnanosti). Obe podmienky súčasne spĺňajú len *Ubytovacie a stravovacie služby*. Vážený priemer multiplikátorov zamestnanosti s váhami podľa štruktúry konečnej spotreby domácností dosahuje hodnotu 0,029. Ak by sa zvýšila konečná spotreba domácností o milión eur, pričom jej štruktúra by sa nezmenila, vytvorilo by sa v celej ekonomike 29 pracovných miest.

Komplexnejším ukazovateľom zohľadňujúcim významnosť jednotlivých druhov produktov pre konečnú spotrebu domácností aj priamu a nepriamu náročnosť ich produkcie na prácu je štruktúra práce súvisiacej s konečnou spotrebou domácností pochádzajúcou z domácej produkcie. Príslušné počty zamestnaných v jednotlivých ekonomických činnostiach E_j^c sa dajú vypočítať pomocou súčinu multiplikátorov zamestnanosti z_j a konečnej spotreby domácností pokrytej z domácej produkcie rozčlenenej podľa jednotlivých druhov produktov C_j^d :

$$E_j^c = z_j \cdot C_j^d$$

Ich súčet za všetky druhy produktov tvorí celkovú zamestnanosť v ekonomike súvisiacu s konečnou spotrebou domácností pochádzajúcou z domácej produkcie, ktorá dosiahla v roku 2005 úroveň 529,7-tisíc osôb, čo predstavuje 25,4 % z celkového počtu zamestnaných.

$$\sum_j E_j^c = E^c = e(I - A)^{-1} C^d$$

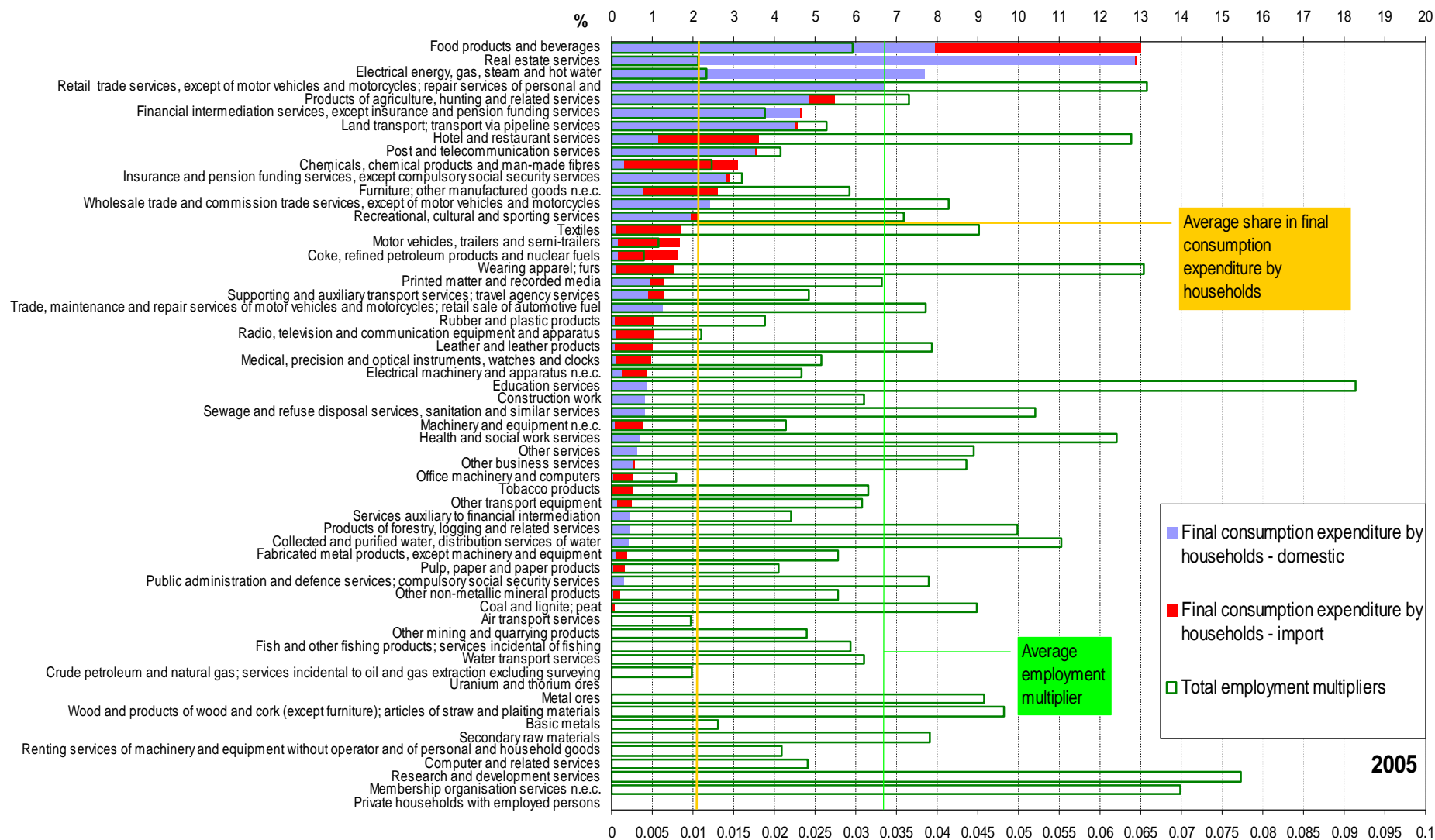
Podiely jednotlivých druhov produktov na celkovej zamestnanosti súvisiacej s konečnou spotrebou domácností E^c tvoria štruktúru danej zamestnanosti, podľa ktorej boli usporiadané jednotlivé druhy produktov na grafe č. 5.

Druhy produktov s podielom na zamestnanosti súvisiacej s konečnou spotrebou domácností vyšším ako priemer 2,1 % za položky s nenulovou spotrebou domácností sú:

1. *Maloobchod, okrem motorových vozidiel a motocyklov* (Retail trade services, except of motor vehicles and motorcycles; repair services of personal and household goods – 20,7 %)
2. **Potravinárske výrobky a nápoje** (Food products and beverages – 11,1 %)
3. *Produkty poľnohospodárstva, poľovníctva a súvisiace služby* (Products of agriculture, hunting and related services – 8,4 %)
4. *Služby v oblasti nehnuteľností* (Real estate services – 6,4 %)
5. *Pozemná doprava a doprava potrubím* (Land transport; transport via pipeline services – 5,6 %)
6. *Veľkoobchod okrem motorových vozidiel a motocyklov* (Wholesale trade and commission trade services, except of motor vehicles and motorcycles – 4,7 %)
7. *Elektrická energia, plyn, para a teplá voda* (Electrical energy, gas, steam and hot water – 4,2 %)
8. *Finančné služby, okrem poistenia a dôchodkového zabezpečenia* (Financial intermediation services, except insurance and pension funding services – 4,1 %)
9. *Vzdelávacie služby* (Education services – 3,7 %)
10. *Poštové a komunikačné služby* (Post and telecommunication services – 3,5 %)
11. **Ubytovacie a stravovacie služby** (Hotel and restaurant services – 3,5 %)
12. *Športové služby a zábavné a rekreačné služby* (Recreational, cultural and sporting services – 3,3 %)
13. *Veľkoobchod a maloobchod a služby v oblasti opravy motorových vozidiel a motocyklov* (Trade, maintenance and repair services of motor vehicles and motorcycles; retail sale of automotive fuel – 2,3 %)
14. *Poistenie a dôchodkové zabezpečenie okrem povinného sociálneho poistenia* (Insurance and pension funding services, except compulsory social security services – 2,1 %)

Zvýraznené sú 2 druhy tovarov s výrazným podielom konečnej spotreby domácností pochádzajúcej z dovozu. Prípadný presun preferencií spotrebiteľov z importu k domácej produkcii v položkách *Potravinárske výrobky a nápoje* a *Ubytovacie a stravovacie služby* by mohol mať najvýraznejší pozitívny dopad na zamestnanosť v ekonomike. Rovnaké 2 druhy produktov boli identifikované ako potenciálne najcitlivejšie na zahraničnú konkurenciu z hľadiska zamestnanosti aj pri zohľadnení len priamej zamestnanosti v predchádzajúcej časti analýzy. Zvyšné druhy produktov s dominantným podielom dovozu majú prevažne nízky podiel na zamestnanosti súvisiacej s konečnou spotrebou domácností. Prípadné ďalšie zvyšovanie dopytu domácností po im zodpovedajúcom importe by teda nemalo výrazne ohrozovať zamestnanosť.

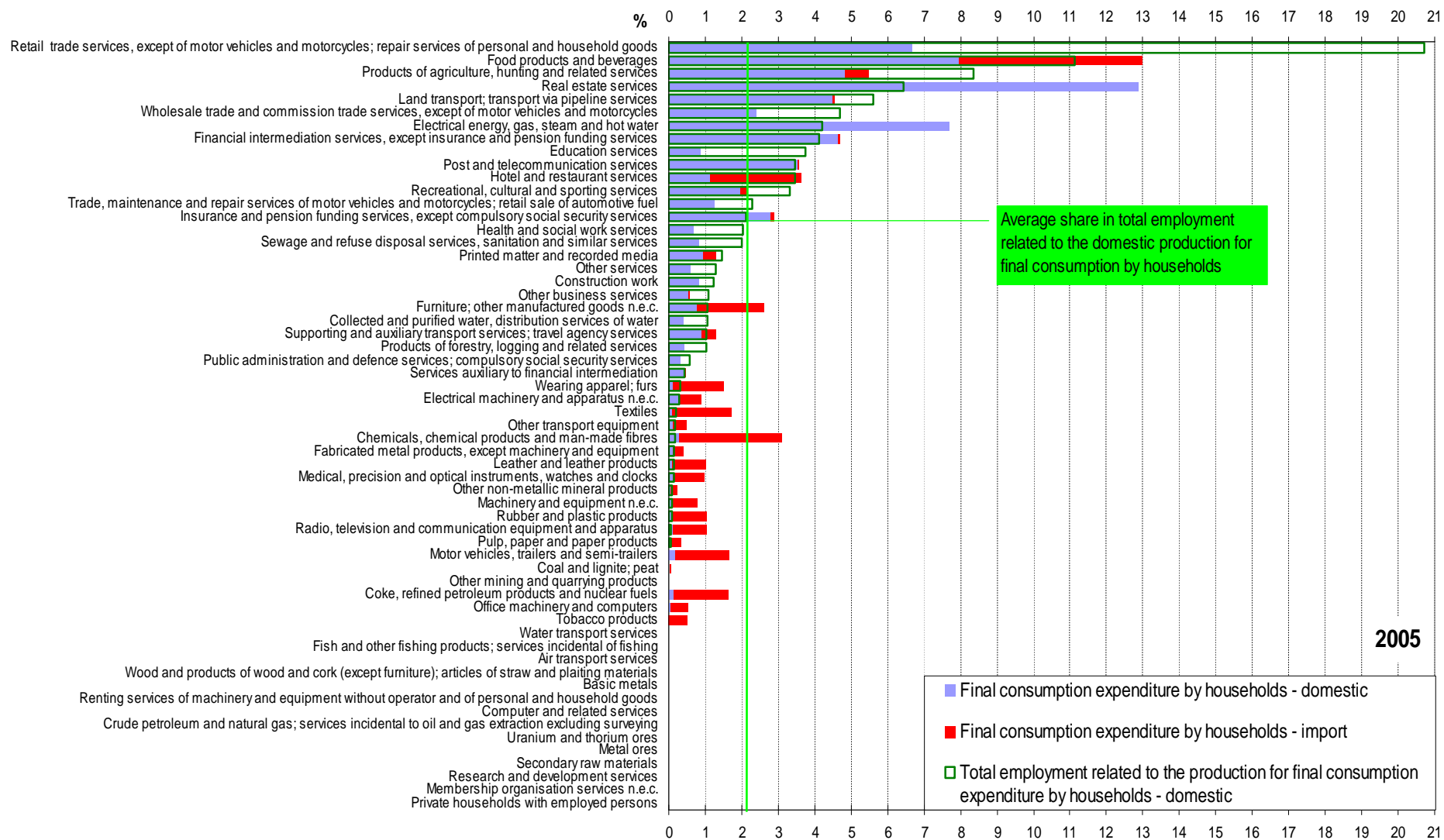
Graf č. 4: Štruktúra konečnej spotreby domácností a multiplikátory zamestnanosti



2005

Zdroj: Výpočty z údajov Eurostatu.

Graf č. 5: Podiely jednotlivých druhov produktov na celkovej zamestnanosti súvisiacej s konečnou spotrebou domácností



Zdroj: Výpočty z údajov Eurostatu.

Z informácií o štruktúre konečnej spotreby domácností a o multiplikátoroch zamestnanosti vyplýva nasledujúca interpretácia pre významné druhy produkcie so silným konkurenčným tlakom zo zahraničia (všetky absolútne údaje sú v bežných cenách prepočítané konverzným kurzom):

- Ak by sa celá konečná spotreba domácností týkajúca sa položky *Potravinárske výrobky a nápoje* v roku 2005 uspokojila len z domácej produkcie, ktorá by sa zvýšila o 1260 miliónov eur nahrádzajúcich import predstavujúci v rámci danej položky podiel 38,8 %, vzrástol by za inak nezmenených podmienok počet pracovných miest v celej ekonomike o 37360 (1,8 %).
- Ak by sa nárast konečnej spotreby domácností v položke *Potravinárske výrobky a nápoje* o 509 miliónov eur (18,6 %) medzi rokmi 2000 a 2005 pokryl len z domácej produkcie, zvýšil by sa počet pracovných miest v celej ekonomike o 15103 (0,7 % oproti úrovni v roku 2000). V skutočnosti však domáca produkcia určená na konečnú spotrebu domácností v uvedenej kategórii poklesla o 182 miliónov eur (6,6 % z celkovej konečnej spotreby domácností v danej kategórii) a bola nahradená dovozom. Celkovo sa teda dovoz na konečnú spotrebu domácností v rámci danej položky zvýšil o 691 miliónov eur (25,3 % z celkovej úrovne príslušnej položky konečnej spotreby domácností v roku 2000). Na zabezpečenie uvedenej nižšej domácej produkcie bolo potrebných o 5396 (0,3 %) menej pracovných miest v celej ekonomike.
- Pokrytie celej konečnej spotreby domácností v položke *Ubytovacie a stravovacie služby* v roku 2005 len z domácej produkcie by si vyžiadalo jej nárast o 618 miliónov eur, ktorý by úplne nahradil pôvodný 68,3 % podiel importu v danej kategórii. V celej ekonomike by vzniklo 39447 pracovných miest (nárast o 1,9 %). Vyšší dopad na zamestnanosť aj napriek nižšiemu nárastu finálneho dopytu v porovnaní s predchádzajúcim prípadom zaoberajúcim sa položkou *Potravinárske výrobky a nápoje* je zapríčinený vyššou priamou aj nepriamou náročnosťou produkcie v kategórii *Ubytovacie a stravovacie služby* na prácu, ktorá sa prejavuje vo vyše dvojnásobnej hodnote príslušného multiplikátora zamestnanosti (graf č. 4).
- Ak by domáca produkcia dokázala pokryť celý nárast konečnej spotreby domácností v položke *Ubytovacie a stravovacie služby* medzi rokmi 2000 a 2005 predstavujúci 245 miliónov eur (37,1 %), vzniklo by v celej ekonomike 15630 pracovných miest (nárast o 0,8 % oproti úrovni v roku 2000). V skutočnosti však dovoz v uvedenej kategórii vzrástol o 335 miliónov eur (50,8 % z celkovej úrovne príslušnej položky konečnej spotreby domácností v roku 2000), pričom vytlačil 90 miliónov eur domácej produkcie (13,7 % z celkovej úrovne konečnej spotreby domácností v danej kategórii v roku 2000). V dôsledku toho sa znížila potreba pracovných miest v celej ekonomike o 5772 (0,3 %).

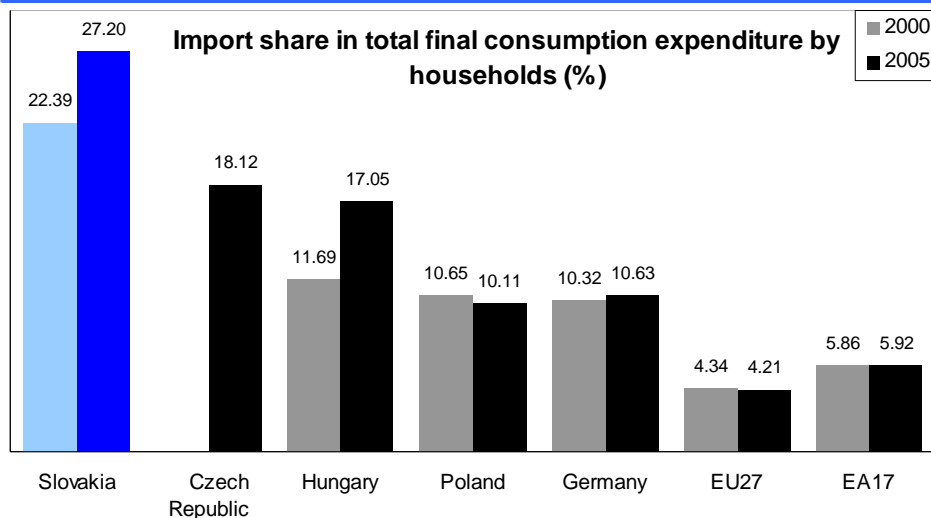
Porovnanie podielov importu vo vybraných druhoch konečnej spotreby domácností so zahraničím

Štruktúra celkovej konečnej spotreby domácností Slovenska v roku 2005 z hľadiska jej pôvodu z domácej produkcie alebo z dovozu je na grafe č. 6 porovnaná s údajmi za ostatné krajiny V4, Nemecko, EÚ a eurozónu. Najvyšší podiel importu dosahuje Slovensko, nasledujú Česká republika a Maďarsko. Poľsko a Nemecko predstavujúce väčšie uzavretejšie ekonomiky dosahujú len približne polovičný podiel dovozu v porovnaní s priemerom

predchádzajúcich troch krajín. Najnižší podiel importu (polovičný oproti priemeru Nemecka a Poľska) zaznamenali eurozóna a EÚ. V prípade uvedených dvoch zoskupení krajín sa uvažuje len s importom z tretích krajín.

V porovnaní s rokom 2000 došlo na Slovensku k zvýšeniu podielu dovozu určeného na konečnú spotrebu domácností o 4,8 p. b. a v Maďarsku o 5,4 p. b.. Údaje pre Českú republiku za rok 2000 nie sú k dispozícii. V Nemecku sa podiel importu zvýšil len o 0,3 p. b. a v Poľsku naopak poklesol o 0,5 p. b.. V EÚ a eurozóne sa podiel dovozu takmer nezmenil.

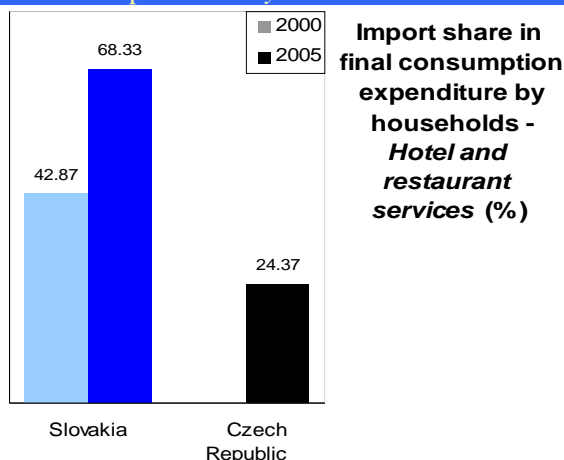
Graf č. 6: Podiely importu na celkovej konečnej spotrebe domácností



Zdroj: Výpočty z údajov Eurostatu.

Rovnaké porovnanie medzi krajinami pre položku *Ubytovacie a stravovacie služby* komplikuje vykazovanie zabezpečenia celej konečnej spotreby domácností týkajúcej sa uvedenej kategórie z domácej produkcie v input-output tabuľkách Maďarska, Poľska a Nemecka. Aj v prípade celej EÚ a eurozóny je podiel importu v danej položke blízky nule. Na grafe č. 7 je preto uvedené porovnanie SR len s Českou republikou. Slovensko dosahuje v roku 2005 vyšší podiel importu ako Česká republika, pričom od roku 2000 uvedený podiel vzrástol.

Graf č. 7: Podiely importu na konečnej spotrebe domácností v položke *Ubytovacie a stravovacie služby*

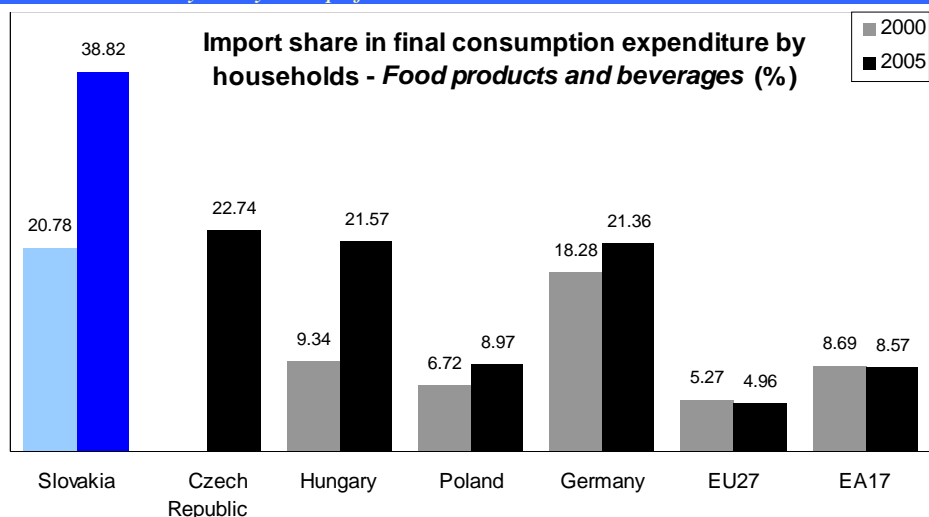


Zdroj: Výpočty z údajov Eurostatu.

Ďalšou zložkou konečnej spotreby domácností, ktorá bola na Slovensku identifikovaná ako významná a súčasne vystavená konkurenčnému tlaku zo zahraničia, je kategória *Potravinárske výrobky a nápoje*. Porovnanie jej štruktúry s ďalšími krajinami zachytáva graf č. 8. Najvyšší podiel importu dosahuje v roku 2005 opäť Slovensko nasledované Českou republikou, Maďarskom a Nemeckom s len o niečo viac ako polovičnými hodnotami podielu dovozu. Poľsko dováža relatívne nízky podiel konečnej spotreby domácností v danej kategórii, ktorý dosahuje približne polovicu z priemeru predchádzajúcich troch krajín podobne ako celá eurozóna. Opäť len polovičný podiel dovozu v porovnaní s predchádzajúcimi dvoma ekonomikami zaznamenáva EÚ, zohľadňuje sa však, rovnako ako v prípade eurozóny, len import z tretích krajín.

Od roku 2000 vzrástol podiel dovozu na konečnej spotrebe domácností v položke *Potravinárske výrobky a nápoje* vo všetkých sledovaných krajinách. Najviac sa zvýšil na Slovensku (o 18,0 p. b.) a v Maďarsku (o 12,2 p. b.). Nárasty boli výrazne nižšie v dvoch uzavretejších ekonomikách: Nemecku (o 3,1 p. b.) a Poľsku (o 2,3 p. b.). V EÚ aj eurozóna sa podiel importu opäť takmer nezmenil. Údaje za Českú republiku v roku 2000 chýbajú.

Graf č. 8: Podiely importu na konečnej spotrebe domácností v položke *Potravinárske výrobky a nápoje*



Zdroj: Výpočty z údajov Eurostatu.

V prílohe je uvedený podobný graf pre viaceré členské a kandidátske krajiny EÚ. Slovensko dosiahlo v roku 2005 6. najvyšší podiel importu určeného na konečnú spotrebu domácností v položke *Potravinárske výrobky a nápoje* a najvyšší nárast daného podielu od roku 2000 spomedzi uvedených krajín s dostupnými údajmi.

Záver

Podiel konečnej spotreby domácností pochádzajúci z importu vzrástol v období medzi rokmi 2000 a 2005, za ktoré sú dostupné údaje s potrebnou štruktúrou. Príčinou je narastajúca otvorenosť slovenskej ekonomiky súvisiaca s európskou integráciou a globalizáciou, ako aj rastúci kúpyschopný dopyt po zahraničných statkoch v dôsledku zvyšujúceho sa disponibilného príjmu a konvergencie Slovenska k vyspelým ekonomikám. Import prevažuje najmä pri obchodovateľných tovaroch, surovinách alebo plodinách, ktorých zdrojmi Slovensko nedisponuje, a pri službách obmedzovaných úsporami z rozsahu alebo geografickými podmienkami. Medzi položkami s dominanciou domácej produkcie zasa

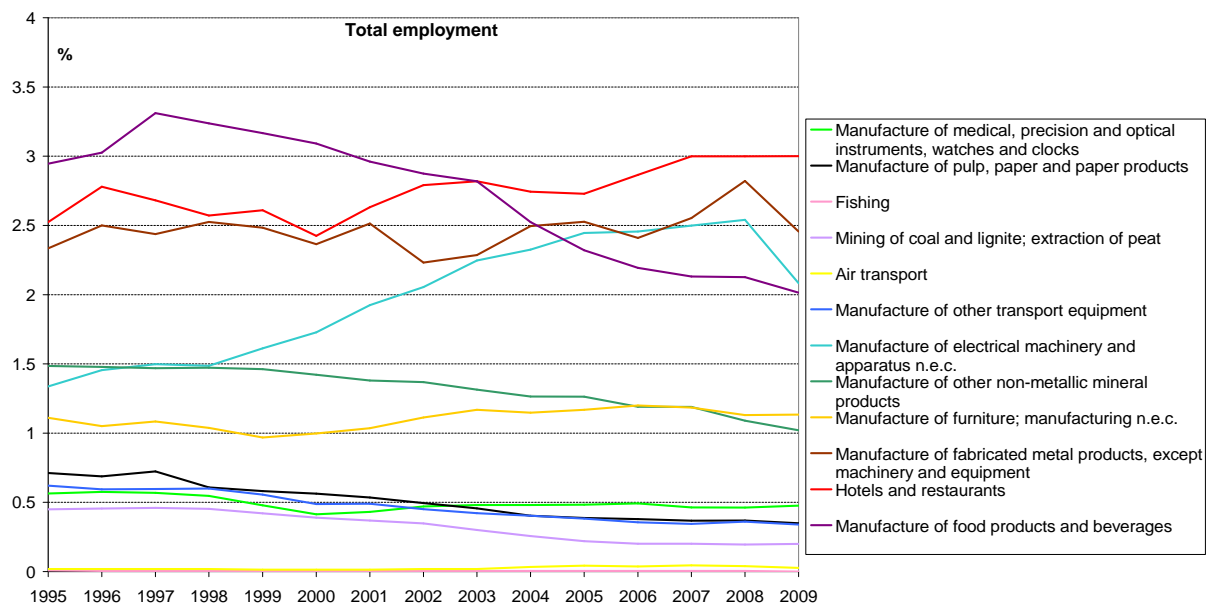
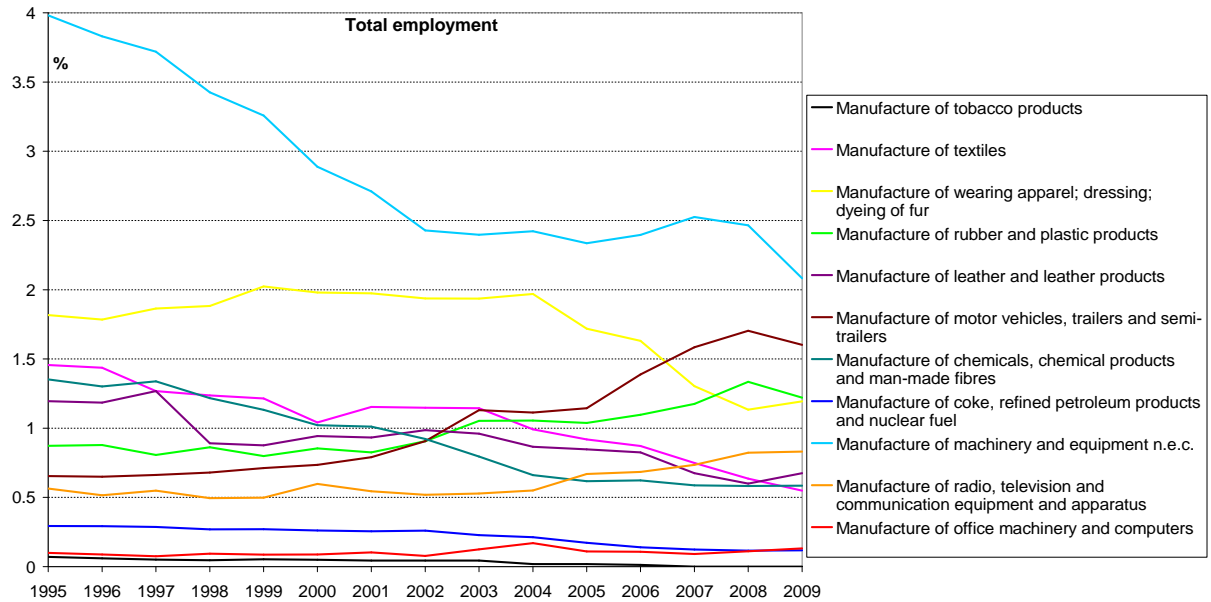
prevládajú služby. Z hľadiska zamestnanosti je podstatná časť jej štruktúry sústredená mimo ekonomických činností s výrazným podielom konkurujúceho dovozu zo zahraničia určeného na konečnú spotrebu domácností. Vyššie ako priemerné podiely dovozu na konečnej spotrebe a zároveň aj počtu zamestnaných na celkovej zamestnanosti dosahujú v roku 2005 dva druhy produktov: *Potravinárske výrobky a nápoje* a *Ubytovacie a stravovacie služby*. Zvýšenie importu na úkor domácej produkcie v uvedených položkách by mohlo potenciálne ohroziť v relatívne vyššej miere celkovú zamestnanosť. Na štruktúru zamestnanosti môže vplyvať jej prirodzený presun do odvetví s nižším konkurenčným tlakom zo zahraničia. V ekonomických činnostiach, ktorých produkcia určená na konečnú spotrebu domácností súperí s dovozom, prevláda pokles podielov na celkovej zamestnanosti za obdobie rokov 1995 až 2009. Jedná sa najmä o tie druhy produktov, ktoré sa dovážajú z krajín s nízkymi výrobnými nákladmi. Rast podielov na zamestnanosti zaznamenali najmä tie z uvedených ekonomických činností, do ktorých smeroval prílev priamych zahraničných investícií. Pri pohľade na štruktúru zamestnanosti súvisiacej s konečnou spotrebou domácností zohľadňujúcu aj toky medzispotreby medzi jednotlivými ekonomickými činnosťami (priama zamestnanosť v určitom odvetví aj nepriama zamestnanosť v jeho dodávateľských odvetviach) boli identifikované rovnaké dva druhy produktov s relatívne vyššou citlivosťou zamestnanosti na zahraničnú konkurenciu. Ak by medzi rokmi 2000 až 2005 neklesla domáca produkcia *potravinárskych výrobkov a nápojov* resp. ak by celý nárast ich konečnej spotreby domácnosťami bol zabezpečený z domácej produkcie, zvýšila by sa zamestnanosť v celej ekonomike o 0,3 % resp. 0,7 %. Podobný dopad na zamestnanosť by za rovnakých predpokladov nastal aj v prípade *ubytovacích a stravovacích služieb* (0,3 % resp. 0,8 %). Spolu za oba uvedené druhy produkcie by nárast zamestnanosti v celej ekonomike predstavoval 11168 resp. 30733 pracovných miest. Zvyšné druhy produktov s dominantným podielom dovozu majú prevažne nízky podiel na zamestnanosti súvisiacej s konečnou spotrebou domácností, preto prípadné ďalšie zvyšovanie dopytu domácností po im zodpovedajúcom importe by nemalo výrazne ohrozovať zamestnanosť. Ak by sa podiel celej konečnej spotreby domácností uspokojenej z dovozu nezmenil medzi rokmi 2000 a 2005 (podiel domácej produkcie na konečnej spotrebe domácností by teda bol v roku 2005 o 4,8 p. b. vyšší ako v skutočnosti), vzrástla by zamestnanosť v celej ekonomike o 35053 pracovných miest (1,7 %) za predpokladu nezmenenej štruktúry konečnej spotreby domácností z hľadiska druhov produkcie.

Pri interpretácii výsledkov analýzy je potrebné brať do úvahy aj limitujúce faktory, ktorými sú vstupné údaje dostupné len v bežných cenách (možný vplyv cien na toky medzispotreby medzi jednotlivými druhmi produkcie, ale aj na zmeny štruktúry konečnej spotreby domácností v čase) a predpoklad o fixnej technológii produkcie. Pri náraste produkcie sa potreba práce proporcionálne zvýši, v skutočnosti však môže dôjsť k zmene technológie a substitúcii výrobných faktorov (napríklad nahradenie pracovnej sily automatickou výrobnou linkou, do ktorej sa oplatí investovať od určitého objemu produkcie).



Príloha

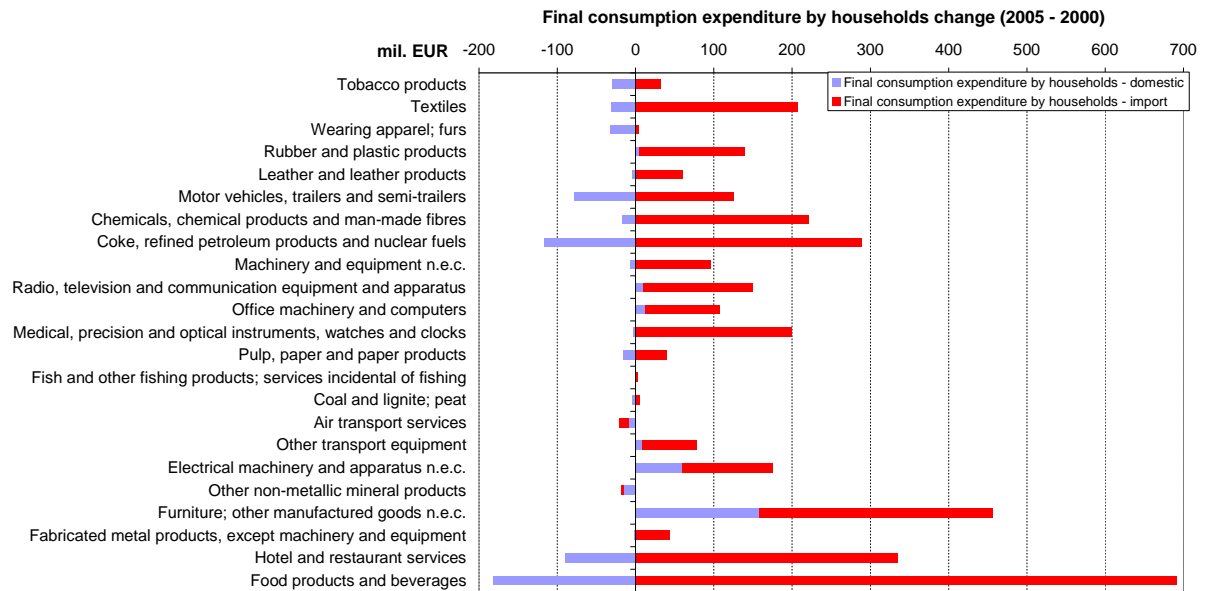
Vývoj podielov jednotlivých druhov ekonomických činností na celkovej zamestnanosti vybraných na základe relatívne významného podielu im konkurujúceho dovozu na konečnej spotrebe domácností:



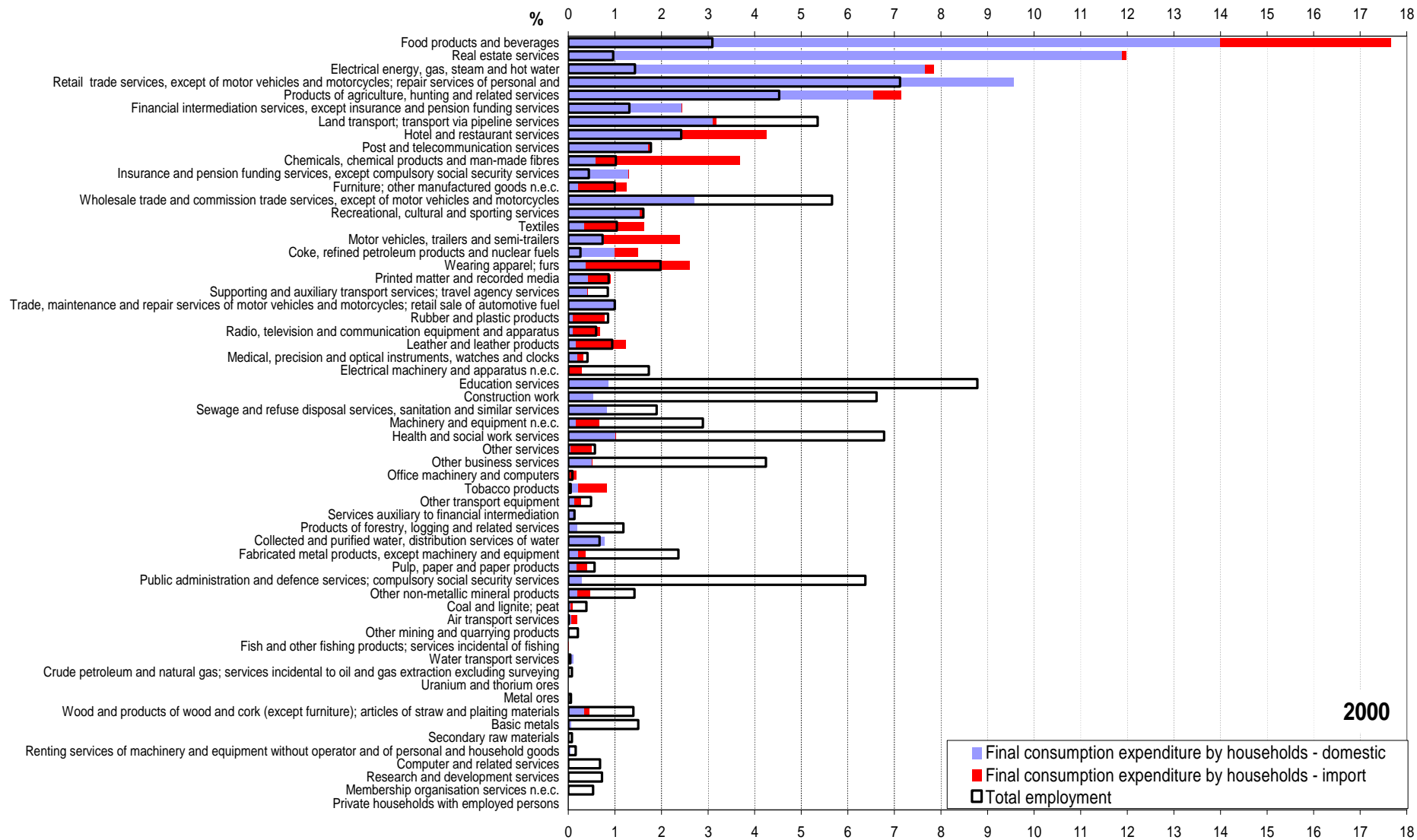
Zdroj: Výpočty z údajov Eurostatu.



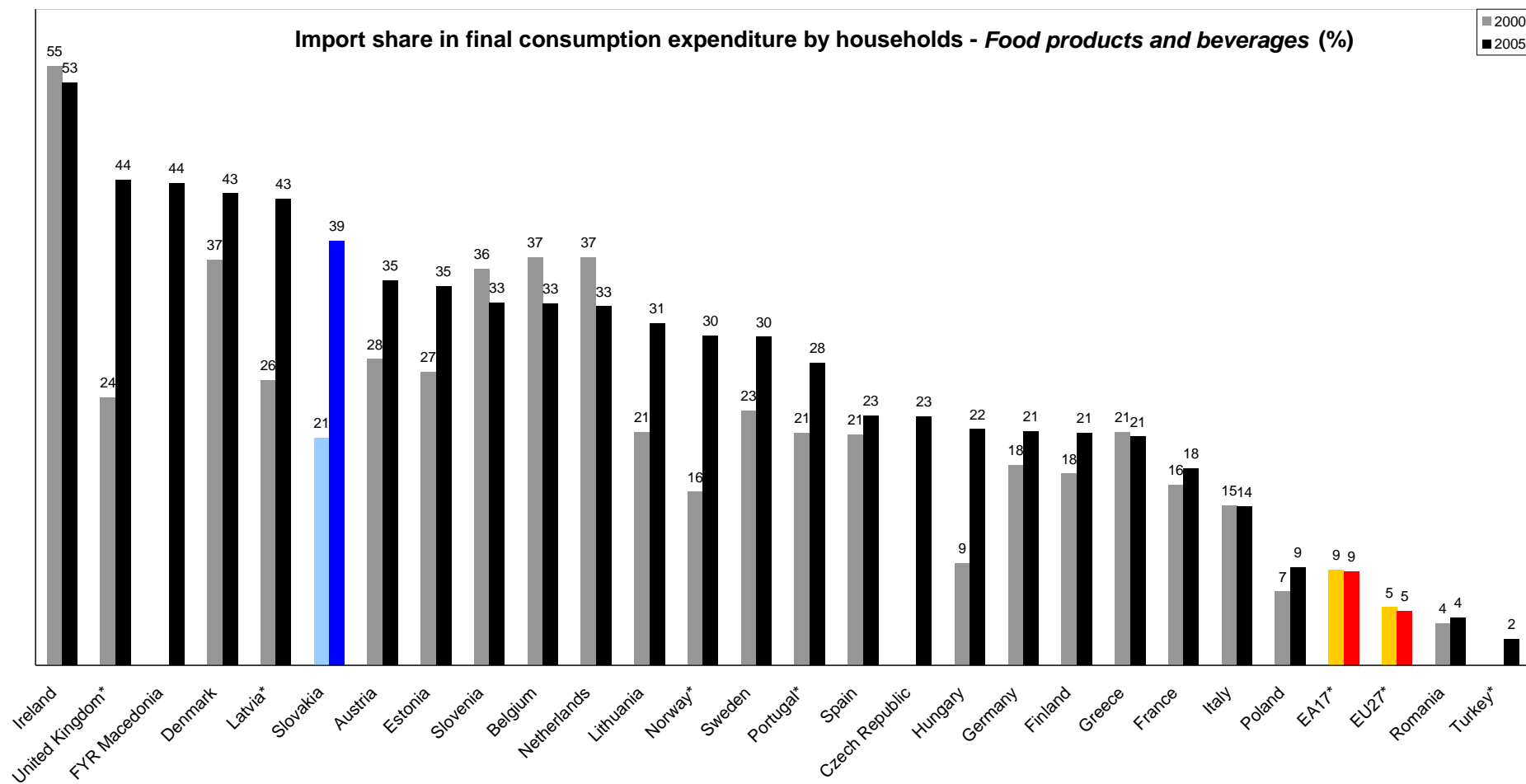
Zmeny domácej produkcie a importu určeného na konečnú spotrebu domácností medzi rokmi 2000 a 2005 pre ekonomické činnosti pod výrazným konkurenčným tlakom zo zahraničia:



Zdroj: Výpočty z údajov Eurostatu.



Zdroj: Výpočty z údajov Eurostatu.



Zdroj: Výpočty z údajov Eurostatu.

*Poznámky: Spojené kráľovstvo – údaje za roky 1995 a 2005.
 Lotyšsko – údaje za roky 1996 a 1998.
 Nórsko – údaje za roky 2001 a 2005.
 Portugalsko – údaje za roky 1999 a 2005.
 Turecko – údaje za rok 2002.
 EU27 a EA17 – import len z tretích krajín.