



NÁRODNÁ BANKA SLOVENSKA
EUROSÝSTÉM

ROZDIELY V PRUŽNOSTI MIEZD NA SEGMENTOCH TRHU PRÁCE

PAVEL GERTLER

NETECHNICKÉ
ZHRNUTIE

3/2010



© Národná banka Slovenska
www.nbs.sk
Imricha Karvaša 1
813 25 Bratislava

research@nbs.sk

december 2010

ISSN 1337-5830

Práca neprešla jazykovou úpravou.

Prezentované názory a výsledky v tejto štúdií sú názormi autora a nevyjadrujú oficiálne stanovisko Národnej banky Slovenska.

Všetky práva vyhradené.

Krátke časti textu, nie viac ako dva odseky, môžu byť citované bez predchádzajúceho súhlasu autorov, pokiaľ bude úplne uvedený zdroj.



Rozdiely v pružnosti miezd na segmentoch trhu práce

Výskumná štúdia NBS

Pavel Gertler¹

Abstrakt

Táto štúdia skúma vzťah medzi lokálnou mierou nezamestnanosti a úrovňou miezd – vzťah, ktorý sa v odbornej literatúre tiež nazýva mzdová krivka. Použitím panelových odhadov na rozsiahlej databáze mikroúdajov na úrovni podnikov (a závodov) môžeme potvrdiť predchádzajúce zistenia, že v priemere sú mzdy na Slovensku relatívne pružné. Presnejšie, že rast lokálnej miery nezamestnanosti o 1 percentuálny bod je spojený s 0,85% poklesom v úrovni miezd. Zistené elasticity sa však výrazne líšia medzi sektormi, regiónmi a hlavne medzi kvalifikačnými skupinami zamestnancov. Výsledky odhadov naznačujú, že celkovú pružnosť miezd na slovenskom trhu práce ťahá najmä vysoká pružnosť miezd zamestnancov so zväčša vyššou kvalifikáciou a širšími možnosťami uplatnenia ako inštitucionálne nastavenie trhu práce.

JEL klasifikácia: "E 21, E 27, C 53"

Kľúčové slová: mzdová krivka, panelové odhady, mzdová pružnosť, mikroúdaje

Recenzenti: Martin Šuster²
Maarten Dossche³

Volne prístupné na www.nbs.sk/sk/publikacie/vyskumne-studie

¹ Národná banka Slovenska, pavel.gertler@nbs.sk

² Národná banka Slovenska, martin.suster@nbs.sk

³ Európska centrálna banka, maarten.dossche@ecb.int



NETECHNICKÉ ZHRNUTIE

Pružná tvorba miezd sa v prostredí menovej únie a zvýšenej frekvencie a intenzity dopytových šokov stáva čím ďalej dôležitejšou inštitucionálnou výbavou hospodárstva slúžiacou na opätovné zabezpečenie rastu konkurencieschopnosti. Jedným zo spôsobov ako merať pružnosť miezd je odhadnúť citlivosť miezd na pohyby v regionálnej miere nezamestnanosti. Tento vzťah odborná literatúra označuje ako mzdovú krivku. Táto štúdia sa zameriava na skúmanie tohto vzťahu v rôznych segmentoch trhu práce na Slovensku.

Z ročných výkazov ŠÚSR² sme skonštruovali databázu podnikových mikroúdajov za roky 2000 až 2007. Po dôkladnej filtrácii a úpravách databázy sme metódou panelových odhadov a regresiou prierezných údajov na tejto vzorke vysvetľovali úroveň miezd v jednotlivom podniku ako funkciu individuálnych charakteristík daného podniku (pridanej hodnoty, veľkosti podniku, vybavenosti zahraničným kapitálom a pod.) a miery nezamestnanosti na úrovni okresov, s fixnými efektmi regiónov na úrovni krajov. V dvoch špecifikáciách zo štyroch sme možný časový trend odstránili modifikáciou individuálnych pozorovaní ako odchýlok od priemerného ročného pozorovania.

Štúdia potvrdzuje existenciu mzdovej pružnosti tesne pod úrovňou empirického pravidla zavedeného literatúrou v oblasti mzdových kriviek. Presnejšie, že nárast miere nezamestnanosti o 10% (napr. z 5 na 5,5% alebo z 10 na 11%)³ na úrovni okresu sa spája s poklesom vyplatených miezd o 0,8%.⁴ Podrobnejšie skúmanie mzdovej krivky v jednotlivých segmentoch trhu práce medzi (1) podnikmi s prevládajúcim podielom určitého typu zamestnancov, (2) v rôznych sektoroch a (3) v rôznych regiónoch však dokumentuje vysokú heterogénnosť jej štruktúry.

Výsledky poukazujú na skutočnosť, že relatívne vysoká pružnosť miezd na Slovensku je ťahaná najmä segmentom podnikov na juhozápade a východe Slovenska s prevládajúcim počtom zamestnancov s vyššou kvalifikáciou. Všetky ostatné segmenty dosahujú elasticity

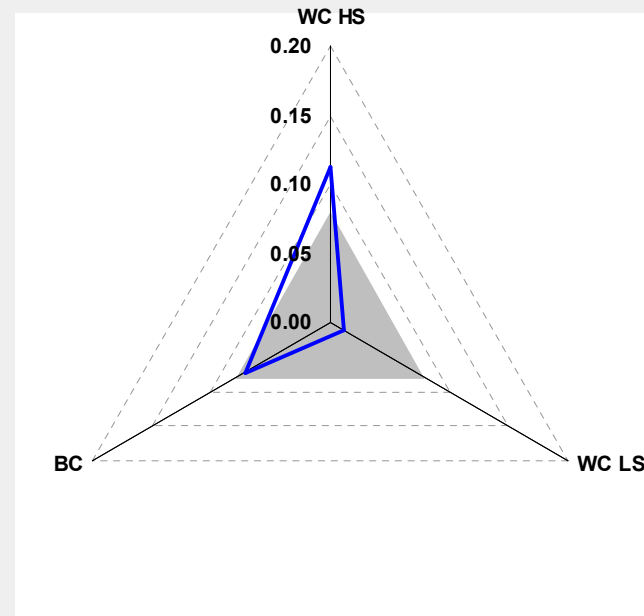
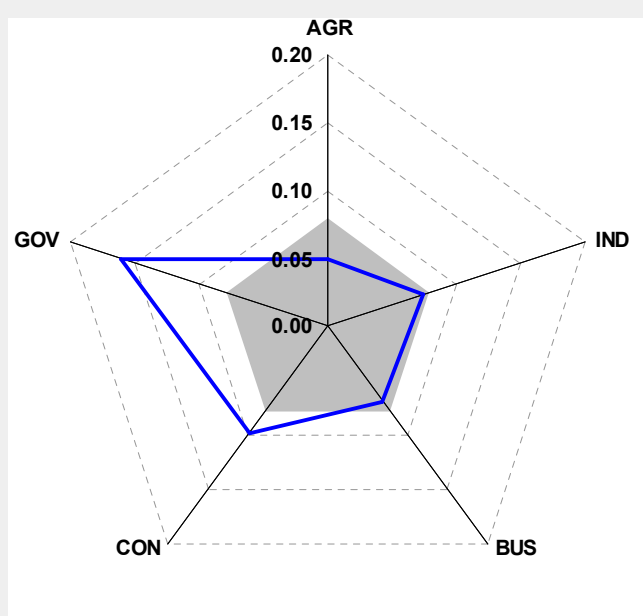
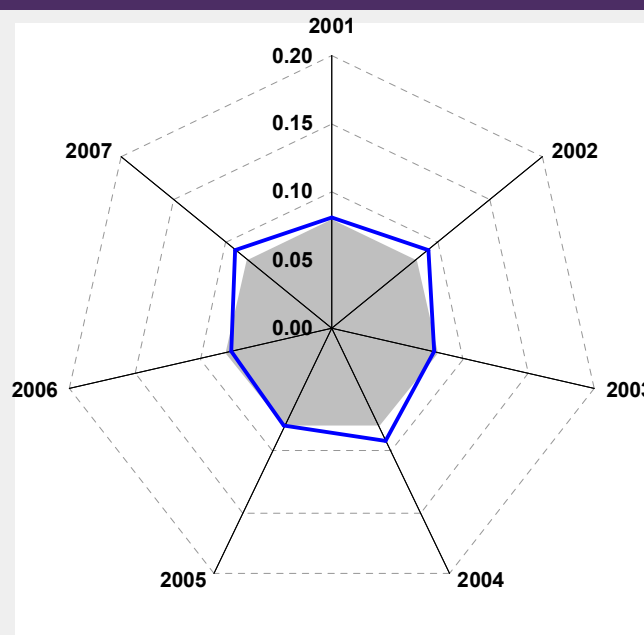
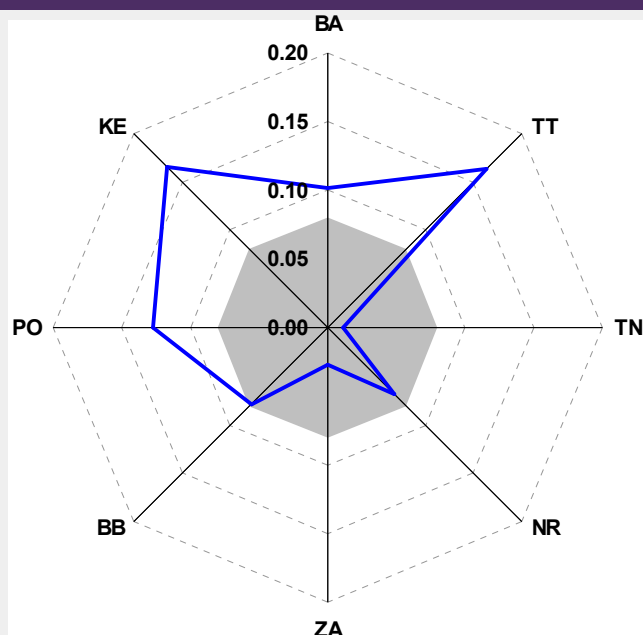
² Práca 3-01, Roc Zav 1-01 a Roc 1-01.

³ Keďže variabilita okresnej miery nezamestnanosti je na Slovensku veľmi vysoká a nepovažujeme za vhodné považovať rast miery nezamestnanosti z 2 na 3% za rovnaký vplyv ako z 10 na 15%, v modeli sa pracuje s logaritmi miery nezamestnanosti (zjednotená škála).

⁴ Mzdy sú definované ako hrubé mzdy a platy, mzdové príplatky, prémie a odmeny zahrnuté do nákladov organizácie.

rovnaké alebo nižšie ako celoslovenský priemer. Spomedzi sektorov je štát, vrátane rozpočtových a príspevkových organizácií, prekvapivo najpružnejší sektor a mierne nadpriemerný je tiež sektor stavebníctva.

Citlivosť miezd na lokálnu mieru nezamestnanosti v jednotlivých segmentoch trhu práce



Zdroj: Vlastné výpočty

Poznámka: Šedá plocha vyjadruje mzdovú pružnosť za celý trh práce, modrou sú vyznačené namerané koeficienty; (vľavo hore) regionálne členenie podľa NUTS 3; (vpravo hore) v jednotlivých rokoch; (vľavo dole) sektorové členenie: AGR – poľnohospodárstvo, IND – priemysel, BUS – obchodné služby, CON – stavebníctvo, GOV – štátny sektor; (vpravo dole) členenie podľa kvalifikácie: WC HS – vyššia kvalifikácia, WC LS – nižšia kvalifikácia v administratívnej a obchodných činnostiach, BC – nižšia kvalifikácia v priemysle, robotníci a nekvalifikovaní



Vysoká mzdová pružnosť zamestnancov s vyššou kvalifikáciou je daná najmä ich širšími možnosťami uplatnenia aj mimo domáceho trhu v čase konjunktúry a vyšším podielom variabilnej zložky ich odmeňovania (ktorej zníženie alebo zmrazenie je v časoch obmedzovania nákladov výrazne jednoduchšie). Na druhej strane, z vyššie uvedených výsledkov vyplýva, že tvorba miezd v najväčšej časti ekonomiky (veľká časť priemyslu a služby zamestnávajúce najmä pracovnú silu s nižšou kvalifikáciou) reaguje na pohyb miery nezamestnanosti relatívne slabo alebo vôbec. Keďže ide práve o najzraniteľnejšie skupiny zamestnancov, politiky podporujúce opatrenia na zvýšenie mzdovej pružnosti by mali brať túto skutočnosť v úvahu.