



NÁRODNÁ BANKA SLOVENSKA
EUROSYSTEM

AKO SA PRISPÔSOBUJÚ PODNIKY ZVÝŠENIU MINIMÁLNEJ MZDY? VÝSLEDKY PRIESKUMU ZO STREDNEJ A VÝCHODNEJ EURÓPY

KATALIN BODNÁR, LUDMILA FADEJEVA,
STEFANIA IORDACHE, LIINA MALK,
DESLAVA PASKALEVA, JURGA
PESLIAKAITĚ, NATAŠA TODORVIĆ JEMEC,
PETER TÓTH, ROBERT WYSZYŃSKI

VÝSKUMNÁ
ŠTÚDIA

9/2017



© Národná banka Slovenska
www.nbs.sk
Imricha Karvaša 1
813 25 Bratislava

research@nbs.sk

November 2017

ISSN 1337-5830

Práca neprešla jazykovou úpravou.

Prezentované názory a výsledky v tejto štúdií sú názormi autorov a nevyjadrujú oficiálne stanovisko Národnej banky Slovenska.

Všetky práva vyhradené.

Krátke časti textu, nie viac ako dva odseky, môžu byť citované bez predchádzajúceho súhlasu autorov, pokiaľ bude úplne uvedený zdroj.



Ako sa prispôsobujú podniky zvýšeniu minimálnej mzdy? Výsledky prieskumu zo strednej a východnej Európy¹

Výskumná štúdia NBS

Katalin Bodnár², Ludmila Fadejeva³, Stefania Iordache⁴, Liina Malk⁵, Desislava Paskaleva⁶, Jurga Pešliakaitė⁷, Nataša Todorović Jemec⁸, Peter Tóth⁹, Robert Wyszynski¹⁰

Abstrakt

V tejto štúdii skúmame prispôsobovacie stratégie podnikov po zvýšení minimálnej mzdy. Využívame unikátnu databázu z ôsmich krajín strednej a východnej Európy. Podniky z reprezentatívneho výberu v každej krajine hodnotili relevantnosť viacerých prispôsobovacích kanálov v nadväznosti na konkrétny okamih zvýšenia minimálnej mzdy v pokrízovom období. Štúdia prispieva do odbornej literatúry predstavením reakcie firiem na zvýšenie minimálnej mzdy formou kombinácie viacerých stratégií a vyhodnotením ich vzájomnej dôležitosti. Najrozšírenejšími kanálmi podľa našich výsledkov sú zníženie nemzdových nákladov, zvýšenie cien a zvýšenie produktivity. Úpravy počtu zamestnancov, ktoré sú najčastejšie skúmaným kanálom v empirickej literatúre, sú málo obľúbené a realizujú sa skôr obmedzením prijímania nových zamestnancov než pomocou prepúšťaní. Naša štúdia poukazuje aj na možný efekt prelievania zo zvýšenia minimálnej mzdy na podniky, ktoré nemajú zamestnancov poberajúcich minimálnu mzdu. Nakoniec analyzujeme rôzne podnikové charakteristiky ovplyvňujúce výber prispôsobovacích stratégií.

JEL klasifikácia: D22; E23; J31

Kľúčové slová: minimálne mzdy, prispôsobovacie kanály, prieskum firiem

Voľne prístupné na www.nbs.sk/sk/publikacie/vyskumne-studie

¹ Štúdia vznikla v rámci výskumnej siete Wage Dynamics Network (WDN) zastrešovanej Európskym systémom centrálnych bánk (ESCB). Autori ďakujú Juanovi Franciscovi Jimenovi, Tairi Rõõm, anonymnému recenzentovi a účastníkom stretnutí WDN za ich cenné pripomienky. Názory, výsledky, odporúčania a závery vyjadrené v štúdii patria autorom nevyjadrujú oficiálne stanoviská inštitúcií, v ktorých sú autori zamestnaní.

² Magyar Nemzeti Bank a European Central Bank; email: Katalin.Bodnar@ecb.europa.eu

³ Latvijas Banka; email: Ludmila.Fadejeva@bank.lv

⁴ Banca Națională a României; email: Stefania.Iordache@bnro.ro

⁵ Eesti Pank; email: Liina.Malk@eestipank.ee

⁶ Българска народна банка; email: Paskaleva.D@bnbank.org

⁷ Lietuvos Bankas; email: jurga.pesliakaite@gmail.com

⁸ Institute of Macroeconomic Analysis and Development of the Republic of Slovenia; email: natasa.jemec@gmail.com; participated in the development of this study while employed by Banka Slovenije

⁹ Národná banka Slovenska; email: peter.toth@nbs.sk

¹⁰ Narodowy Bank Polski; email: robert.wyszynski@nbp.pl



NETECHNICKÉ ZHRNUTIE

Zvýšenie minimálnej mzdy určuje nielen dolnú časť rozdelenia príjmov, ale ovplyvňuje aj celkové mzdové náklady, čo môže viesť k zníženiu počtu zamestnancov. Avšak konkrétne kanály, cez ktoré pôsobia minimálne mzdy na ekonomiku, sú v odbornej literatúre stále predmetom diskusie. Ako nástroj hospodárskej politiky, úpravy minimálnych miezd by mali zohľadniť možné transmisné vplyvy na podniky, domácnosti, či z pohľadu menovej politiky aj vplyv na ceny produktov. Vzhľadom na povahu našich údajov, v tejto štúdii sa zameriavame na prispôbovacie stratégie podnikov v nadväznosti na zvýšenie minimálnej mzdy.

Túto tému skúmame pomocou unikátnej medzinárodnej podnikovej databázy, ktorá pochádza z tretieho prieskumu výskumnej siete Wage Dynamics Network (WDN3), ktorú zastrešuje Európsky systém centrálnych bánk (ESCB). Podniky v ôsmich stredoeurópskych krajinách (SVE), a to v Bulharsku, Estónsku, Maďarsku, Lotyšsku, Litve, Poľsku, Rumunsku a Slovinsku mali hodnotiť relevantnosť viacerých prispôbovacích kanálov v nadväznosti na konkrétny okamih zvýšenia minimálnej mzdy v pokrízovom období. Kanály zahrnuté v prieskume boli prepúšťanie zamestnancov, obmedzenie prijímania nových zamestnancov, zvýšenie cien, zníženie nemzdových nákladov, zvýšenie miezd pre zamestnancov poberajúcich vyššie než minimálne mzdy a zvýšenie produktivity. V rámci prieskumu sa vyzbieralo vyše 7400 vyplnených dotazníkov z krajín SVE. Podniky vo vzorke pôsobili v súkromnom sektore bez poľnohospodárstva a mali aspoň päť zamestnancov.

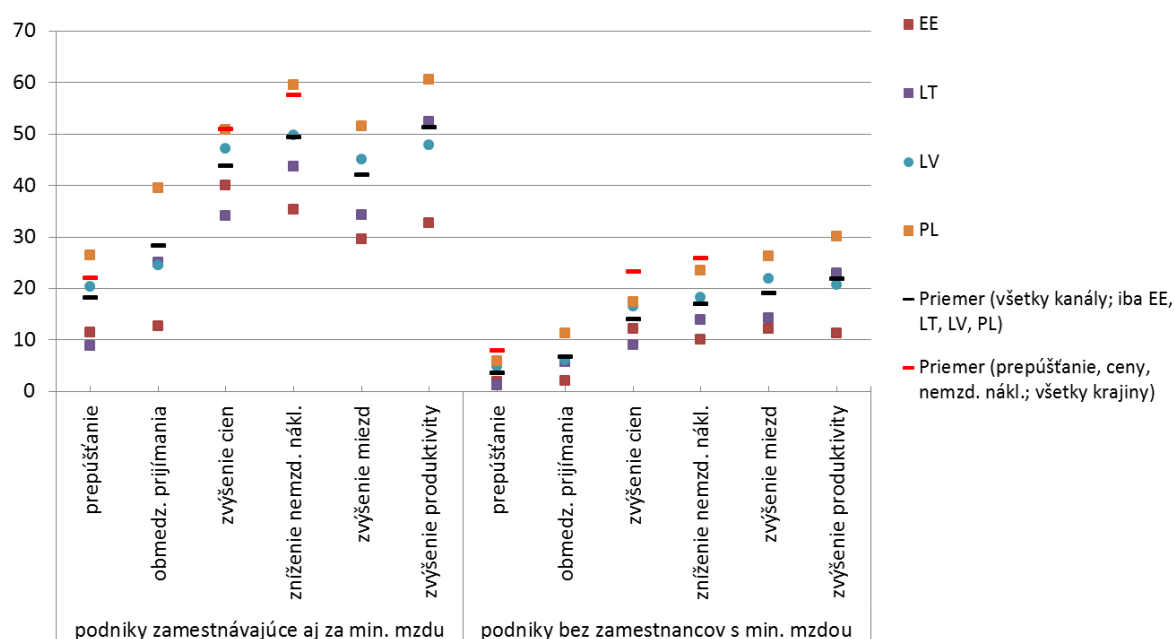
Najprv sme zhrnuli popisné informácie o krajinách SVE s dôrazom na ekonomické podmienky a inštitucionálne charakteristiky. Ďalej, ohľadom priemerného podielu zamestnancov pracujúcich za minimálnu mzdu sme našli významné rozdiely naprieč krajinami a odvetviami. Ukazujú sa však aj určité podobnosti, keďže podniky, ktoré sú menšie, majú domácich vlastníkov, neexportujú a zamestnávajú najmä nízkokvalifikovaných manuálnych pracovníkov, majú tendenciu vyplácať minimálnu mzdu väčšiemu podielu svojich zamestnancov.

Takmer polovica vzorky firiem, ktoré zamestnávajú aj za minimálnu mzdu, odpovedala, že aspoň jeden zo zisťovaných prispôbovacích kanálov bol pre nich relevantný. Medzi najpopulárnejšie kanály patrili zvýšenie cien produktov, zníženie nemzdových nákladov a zvýšenie produktivity. Prepúšťanie zamestnancov bolo spomínané najzriedkavejšie ako relevantný kanál, kým obmedzenie prijímania nových zamestnancov sa uvádzalo o niečo častejšie (viď graf, vľavo). Ďalej sa ukázalo, že zvýšenie minimálnej mzdy môže mať významné efekty prelievania na podniky, ktoré nemajú zamestnancov poberajúcich minimálnu mzdu. Približne 20 % takýchto firiem označila najpopulárnejšie prispôbovacie kanály ako relevantné (viď graf, vpravo).

Štúdia prispieva do odbornej literatúry predstavením reakcie firiem na zvýšenie minimálnej mzdy formou kombinácie viacerých stratégií a vyhodnotením ich vzájomnej dôležitosti.

Podobné štúdie sa zvyčajne sústreďujú na jediný prispôbovací kanál, najčastejšie na prepúšťanie zamestnancov.

Graf: Odhadovaná pravdepodobnosť relevantnosti kanálov (v %)



Pozn.: Všetky kanály boli zahrnuté iba v dotazníkoch Estónska, Lotyšska, Litvy a Poľska. Za Slovensko sa prispôbovacie kanály nezisťovali a pozorujeme len podiel zamestnancov s minimálnou mzdou.