



Úrad pre finančný trh
Vazovova 2, 813 18 Bratislava

**Polročná správa
o stave poisťovníctva
za prvý polrok 2003**

Bratislava, október 2003

Obsah

Úvod	4
1. Poistný trh Slovenskej republiky	6
(1.1) Subjekty poistného trhu	6
(1.2) Základné imanie poisťovní	7
(1.3) Hospodársky výsledok poisťovní	9
(1.3.1) Analýza hospodárskeho výsledku	9
2. Špecifické ukazovatele poistného trhu	12
(2.1) Predpísané poistné	12
(2.1.1) Podiel predpísaného poistného k HDP	16
(2.1.2) Predpísané poistné postúpené zaistovateľom	16
(2.1.3) Povinné zmluvné poistenie motorových vozidiel	18
(2.1.4) Predpísané poistné podľa poistných odvetví	21
(2.2) Náklady na poistné plnenia	22
(2.2.1) Náklady na poistné plnenia postúpené zaistovateľom	24
(2.2.2) Náklady na poistné plnenia podľa poistných odvetví	26
(2.3) Škodovosť	27
(2.3.1) Škodovosť podľa poistných odvetví	29
3. Technické rezervy poisťovní	31
(3.1) Štruktúra technických rezerv	31
(3.2) Finančné umiestnenie prostriedkov technických rezerv	32
4. Prehľad legislatívneho vývoja	35
Prílohy	36

Úvod

Úrad pre finančný trh (ďalej len „úrad“) v zmysle § 4 zákona č. 96/2002 Z. z. o dohľade nad finančným trhom a o zmene a doplnení niektorých zákonov (ďalej len „zákon o dohľade“) spracoval a predkladá na rokovanie vlády Polročnú správu o stave poisťovníctva za prvý polrok 2003.

V predloženej správe sú analyzované základné ukazovatele za polročné obdobie, sledované v komerčnom poisťovníctve. Pri analýze sa vychádzalo z podkladov, ktoré predkladajú poisťovne na základe zákona č. 95/2002 Z. z. o poisťovníctve a o zmene a doplnení niektorých zákonov (ďalej len „zákon o poisťovníctve“). Základné zdroje údajov, a to súvaha a výkaz ziskov a strát, ktoré sú základom pre hodnotenie hospodárenia poisťovne, nie sú overené auditorom, a preto predkladaná správa má predbežný charakter.

Podmienkou, ktorá umožňuje pôsobenie poisťovní v konkurenčnom prostredí, je vytvorenie nezávislého dohľadu nad poisťovníctvom a uplatňovanie medzinárodne akceptovaných princípov dohľadu. Úrad vo svojej činnosti vykonáva štvrťročný zber a analýzu dát, využíva tzv. „early warning“ systém, ktorý umožňuje včas odhaľovať prípadné nedostatky v poisťovniach.

Pravidelné hodnotenie vybraných ukazovateľov, ich vzájomné porovnanie a vyhodnotenie dávajú objektívnejší pohľad na poisťný trh. V priebehu polroka sa sleduje výška a spôsob umiestnenia prostriedkov technických rezerv poisťovní a vývoj situácie na poisťnom trhu, a to predpísané poistné, náklady na poistné plnenia a škodovosť. V prípade, že je to nevyhnutné, priebežne sa sleduje aj solventnosť poisťovne, t. j. schopnosť poisťovne trvale zabezpečiť vlastnými zdrojmi úhradu záväzkov vyplývajúcich z uzavretých poisťných zmlúv. Osobitná pozornosť sa venuje stavu a vývoju v povinnom zmluvnom poistení zodpovednosti za škodu spôsobenú prevádzkou motorového vozidla.

Výkazy, ktoré komerčné poisťovne predkladajú orgánu dohľadu štvrťročne, sú objektívnym zdrojom pre ďalšie analýzy a sledovania vývoja poisťného trhu. Tieto údaje podávajú informáciu o aktivitách poisťovní, o výške a spôsobe umiestňovania prostriedkov technických rezerv v životnom a neživotnom poistení a okrem iného aj dôležitú informáciu o konkurencie-schopnosti poisťovní na poisťnom trhu a o ich pôsobení do budúcnosti.

Zmeny v komerčnom poisťovníctve sa prejavujú najmä zmenou štruktúry poistenia a zavádzaním „know how“, a to najmä v poisťovniach so zahraničnou majetkovou účasťou. V poisťovniach sa kvalitatívne, ale aj kvantitatívne menia aktíva kryjúce technické rezervy v životnom a neživotnom poistení a tvorba týchto technických rezerv. Zavádzaním nových poisťných produktov a služieb poisťovní je rozšírená možnosť výberu takého typu poistnej ochrany, aký je z hľadiska požiadaviek a potrieb klientov najviac požadovaný.

V prvom polroku 2003 bola činnosť dohľadu nad poisťovníctvom orientovaná najmä na:

- prípravu návrhu na vydanie 2 rozhodnutí o udelení povolenia na vykonávanie poisťovacej činnosti poisťovne a príprava návrhu na vydanie 1 rozhodnutia o udelení povolenia na vykonávanie poisťovacej činnosti pobočky zahraničnej poisťovne,
- prípravu návrhov na vydanie 234 rozhodnutí o udelení povolenia na výkon činnosti poisťovacieho agenta alebo poisťovacieho makléra (fyzické a právnické osoby),
- vykonanie 3 komplexných dohľadov na mieste v poisťovniach,
- prípravu 15 rozhodnutí o sankciách v poisťovníctve,

- *priebežné vykonávanie kontroly plnenia opatrení na nápravu zistených skutočností,*
- *prípravu 24 rozhodnutí o udelení predchádzajúceho súhlasu resp. nesúhlasu na voľbu osôb navrhovaných za členov predstavenstva a prokuristov poisťovne,*
- *prípravu 2 rozhodnutí o udelení predchádzajúceho súhlasu na nadobudnutie podielu na základnom imaní poisťovne,*
- *prípravu 96 rozhodnutí o prerušení konania,*
- *prípravu 26 rozhodnutí o zastavení konania,*
- *prípravu 1 rozhodnutia o prevode poisťného kmeňa,*
- *štvrtročný zber a analýzu dát, budovanie a správu tzv. „early warning“ systému,*
- *odborné vzdelávanie zamestnancov,*
- *spoluprácu s medzinárodnými organizáciami, najmä s OECD, IAIS, FSI a komisiou EÚ,*
- *spoluprácu s NBS, SAP a ŠÚSR,*
- *prezentáciu stavu a vývoja komerčného poisťovníctva na domácich a zahraničných odborných seminároch a konferenciách,*
- *výmenu skúseností a odborné vzdelávanie na recipročných seminároch organizovaných s orgánom dohľadu nad poisťovníctvom Českej republiky,*
- *spoluprácu na tvorbe projektov PHARE,*
- *spoluprácu na tvorbe legislatívy.*

1. Poistný trh Slovenskej republiky

V prvom polroku 2003 vývoj v komerčnom poisťovníctve možno hodnotiť pozitívne. Možno konštatovať, že na poistnom trhu sa naďalej prejavujú skutočnosti, ktoré sú v súlade so smerovaním poisťovníctva v krajinách EÚ. Ukazuje sa, že legislatívne zmeny vykonané v roku 2002, a to najmä prijatie nového zákona č. 95/2002 Z. z. o poisťovníctve a o zmene a doplnení niektorých zákonov sa prejavujú v pokračujúcom dynamickom vývoji v tomto odvetví finančného trhu. Tým sa prehĺbil trend posilňovania konkurenčného prostredia v poisťovníctve. Zároveň pokračuje trend v zlučovaní poisťovní, ktorý sa prvýkrát výraznejšie prejavil v minulom roku.

(1.1) Subjekty poistného trhu

V priebehu prvého polroka roku 2003 bolo evidovaných na slovenskom poistnom trhu 30 poisťovní a 1 pobočka zahraničnej poisťovne, z toho Česká podnikateľská poisťovňa, a. s. vrátila povolenie na vykonávanie poisťovacej činnosti, pričom predchádzajúci súhlas na vrátenie povolenia bol vydaný rozhodnutím zo dňa 23. 1. 2003, ktoré nadobudlo právoplatnosť dňa 10. 2. 2003. Hasičskej poisťovni a. s. zaniklo povolenie na vykonávanie poisťovacej činnosti rozhodnutím Krajského súdu v Bratislave o vyhlásení konkurzu zo dňa 26. 2. 2003. K 30. 6. 2003 bolo na slovenskom poistnom trhu evidovaných 28 komerčných poisťovní, z toho 17 bolo univerzálnych poisťovní (poskytujúcich súčasne životné a neživotné poistenie), 7 životných, 4 neživotné poisťovne a 1 pobočka zahraničnej poisťovne (poskytujúca životné poistenie).

V priebehu prvého polroka roku 2003 podali žiadosť o povolenie vykonávať poisťovaciu činnosť v životnom poistení 2 žiadatelia a v neživotnom poistení 1 žiadateľ. Orgán dohľadu po dôkladnom preskúmaní náležitostí podaní a po doložení kompletných dokladov udelil dňa 28. 5. 2003 zahraničnej poisťovni Aegon Levensverzekering N. V. povolenie na vykonávanie poisťovacej činnosti prostredníctvom jej pobočky, ktoré sa stalo právoplatným dňa 3. 6. 2003. Ďalej udelil spoločnosti OTP Garancia poisťovňa, a. s. dňa 12. 6. 2003 povolenie na vykonávanie poisťovacej činnosti, ktoré sa stalo právoplatným dňa 13. 6. 2003 a OTP Garancii životnej poisťovni, a. s. dňa 12. 6. 2003 povolenie na vykonávanie poisťovacej činnosti, ktoré sa stalo právoplatným dňa 13. 6. 2003. Povolenie pre Aegon Levensverzekering N. V. zahraničnú poisťovňu na vykonávanie poisťovacej činnosti prostredníctvom pobočky, ako aj povolenie pre OTP Garanciu životnú poisťovňu, a. s. sa vzťahujú na vykonávanie poisťovacej činnosti pre poistný druh životného poistenia. Povolenie pre OTP Garanciu poisťovňu, a. s. sa vzťahuje na vykonávanie poisťovacej činnosti pre poistný druh neživotného poistenia.

Po ukončení procesu zlúčenia Slovenskej poisťovne, a. s. s Allianz poisťovňou a. s., spoločnosť Allianz poisťovňa, a. s. zanikla bez likvidácie s účinnosťou od 1. 1. 2003, z tohto dôvodu v štatistických prehľadoch do 31. 12. 2002 vystupujú tieto dve spoločnosti samostatne. Vzhľadom na to, že spoločnosť Slovenská poisťovňa, a. s. bola podstatne väčšia ako spoločnosť Allianz poisťovňa a. s., ako aj vzhľadom k tomu že spoločnosť Allianz - Slovenská poisťovňa, a. s. je právnym nástupcom spoločnosti Slovenská poisťovňa, a. s., uviedli sme všetky údaje v riadku spoločnosti Slovenská poisťovňa, a. s., a preto všetky medziročné porovnania nezahŕňajú údaje spoločnosti Allianz poisťovňa, a. s. Podobne sme postupovali aj pri iných fúziách poisťovní (zlúčenie spoločností Generali Poisťovňa a. s. a Zurich Poisťovňa, a. s.).

Orgán dohľadu za obdobie od 1. 1. 2003 do 30. 6. 2003 vydal 20 povolení na vykonávanie činnosti poisťovacieho agenta - právnickej osoby, 19 povolení na vykonávanie činnosti poisťovacieho agenta - fyzickej osoby, 140 povolení na vykonávanie činnosti poisťovacieho makléra - právnickej osoby a 55 povolení na vykonávanie činnosti poisťovacieho makléra - fyzickej osoby. K 30. 6. 2003 pôsobil na poisťovacom trhu 23 poisťovacích agentov - právnických osôb, 29 poisťovacích agentov - fyzických osôb, 178 poisťovacích maklérov - právnických osôb a 79 poisťovacích maklérov - fyzických osôb.

Aktuálny zoznam osôb, ktorým bolo vydané povolenie na vykonávanie činnosti poisťovacieho makléra alebo poisťovacieho agenta je uvedený na webovej stránke úradu: www.uft.sk.

(1.2) Základné imanie poisťovní

K 1. 1. 2003 došlo k zlúčeniu Slovenskej poisťovne, a. s. s Allianz poisťovňou, a. s., pričom základné imanie zlúčenej poisťovne bolo zvýšené na 5 868 630 tis. Sk. QBE poisťovňa, a. s. zvýšila základné imanie zo 143 360 tis. Sk na 176 000 tis. Sk. Aegon Levensverzekering N. V., pobočka zahraničnej poisťovne bola založená s aktívami v peňažnej výške 20 mil. Sk. OTP Garancia poisťovňa, a. s. bola založená so základným imaním 60 mil. Sk a OTP Garancia životná poisťovňa, a. s. so základným imaním 80 mil. Sk. Oproti 30. 6. 2002 celkové základné imanie poisťovní vzrástlo o 1 519 996 tis. Sk na hodnotu 11 859 956 tis. Sk.

Tabuľka 1: Prehľad výšky základného imania poisťovní k 30. 6. 2002, k 30. 6. 2003 a podiel zahraničného kapitálu na základnom imaní k 30. 6. 2003

Poisťovňa	Dátum udelenia povolenia	Základné imanie (ZI) k 30. 6. 2002 (v tis. Sk)	ZI k 30. 6. 2003 (v tis. Sk)	Podiel zahraničného kapitálu (ZK) na ZI	Podiel ZK na ZI (v tis. Sk)
Allianz - Slovenská poisťovňa, a. s. ¹⁾	29.10.1991	4 130 000	5 868 630	99,11 %	5 816 456
KOOPERATIVA poisťovňa, a. s.	20.3.1991	700 000	700 000	91,36 %	639 520
UNIQA poisťovňa, a. s.	15.4.1991	300 000	300 000	99,73 %	299 190
ERGO poisťovňa, a. s.	12.5.1992	350 000	350 000	100,00 %	350 000
QBE poisťovňa, a. s.	25.5.1992	143 360	176 000	100,00 %	176 000
UNION poisťovňa, a. s.	24.9.1992	390 000	390 000	94,61 %	368 979
Allianz poisťovňa, a. s.	26.1.1993	370 000	-	-	-
Česká poisťovňa - Slovensko a. s.	24.3.1993	370 000	450 000	100,00 %	450 000
Komunálna poisťovňa a. s.	13.10.1993	450 000	280 000	-	-
POISŤOVŇA GERLING Slovensko, a. s.	29.9.1994	280 000	75 000	100,00 %	75 000
VZÁJOMNÁ ŽIVOTNÁ POISŤOVŇA a. s.	17.10.1994	75 000	130 000	-	-
Univerzálna banková poisťovňa, a. s.	27.3.1995	130 000	300 000	-	-
Prvá česko-slovenská poisťovňa, a. s.	30.5.1995	300 000	150 416	9,75 %	14 670
AMSLICO AIG Life poisťovňa a. s.	19.9.1995	230 700	300 000	100,00 %	300 000
Nationale-Nederlanden poisťovňa a. s.	22.3.1996	462 800	462 800	100,00 %	462 800
Poisťovňa TATRA a. s.	25.6.1996	175 300	188 300	-	-
Generali Poisťovňa a. s.	22.1.1997	300 000	300 000	100,00 %	300 000
KONTINUITA - Slovenská životná poisťovňa, a. s.	13.2.1997	300 000	300 000	80,00 %	240 000
D.A.S. poisťovňa právnej ochrany, a. s.	17.10.1997	50 000	50 000	100,00 %	50 000
Wüstenrot, životná poisťovňa a. s.	9.7.1998	100 000	100 000	90,00 %	90 000
R+V Poisťovňa, a. s.	20.7.1998	140 000	140 000	100,00 %	140 000
Poisťovňa AIG Slovakia a. s.	14.9.1998	70 000	70 000	100,00 %	70 000
VICTORIA - VOLKSBANKEN Poisťovňa, a. s.	2.11.1999	60 000	140 010	90,00 %	126 009
Poisťovňa Cardif Slovakia, a. s.	23.2.2000	130 000	130 000	100,00 %	130 000

Poisťovňa	Dátum udelenia povolenia	Základné imanie (ZI) k 30. 6. 2002 (v tis. Sk)	ZI k 30. 6. 2003 (v tis. Sk)	Podiel zahraničného kapitálu (ZK) na ZI	Podiel ZK na ZI (v tis. Sk)
Poisťovňa DRUKOS a. s.	28.11.2000	130 000	132 800	-	-
CREDIT SUISSE LIFE & PENSIONS POISŤOVŇA, a. s.	26.8.2002	-	135 000	100,00 %	135 000
Poisťovňa Slovenskej sporiteľne, a. s.	17.12.2002	-	81 000	66,67 %	54 003
Aegon Levensverzekering N. V., pobočka zahraničnej poisťovne ²⁾	28.5.2003	-	20 000	100,00 %	20 000
OTP Garancia životná poisťovňa, a. s.	12.6.2003	-	80 000	75,00 %	60 000
OTP Garancia poisťovňa, a. s.	12.6.2003	-	60 000	75,00 %	45 000
Celkom	-	10 339 960	11 859 956	87,80 %	10 412 627

¹⁾ za obdobie od 1. 1. 2003 vystupuje spoločnosť Allianz - Slovenská poisťovňa, a. s. ako zlúčenie dvoch spoločností Slovenskej poisťovne, a. s. a Allianz poisťovne, a. s.

²⁾ suma 20 000 000 Sk predstavuje aktíva pobočky, ktoré nesmú byť nižšie ako jedna polovica výšky garančného fondu pobočky (40 mil. Sk)

Podľa *tabuľky 1* z celkového počtu 29 poisťovní bolo 24 poisťovní so zahraničnou majetkovou účasťou, pričom v 23 z nich bol prevažujúci, resp. 100 % podiel zahraničných akcionárov. Päť poisťovní bolo vo výlučnom vlastníctve slovenských subjektov, z toho niektoré z nich sú vlastnené nepriamo zahraničným akcionárom.

Objem zahraničného kapitálu k 30. 6. 2003 investovaného do poisťovníctva v SR medziročne vzrástol až o 117,57 % na hodnotu 10 412 627 tis. Sk, čo bolo spôsobené hlavne zvýšením základného imania Allianz Slovenskej poisťovne a. s. nemeckým akcionárom Allianz Holding Mníchov AG, ale aj vstupom zahraničných akcionárov: Wiener Städtische Allgemeine Versicherung Aktiengesellschaft do KONTINUITY - Slovenskej životnej poisťovne, a. s. a KBC Insurance NV do ERGO poisťovne, a. s.

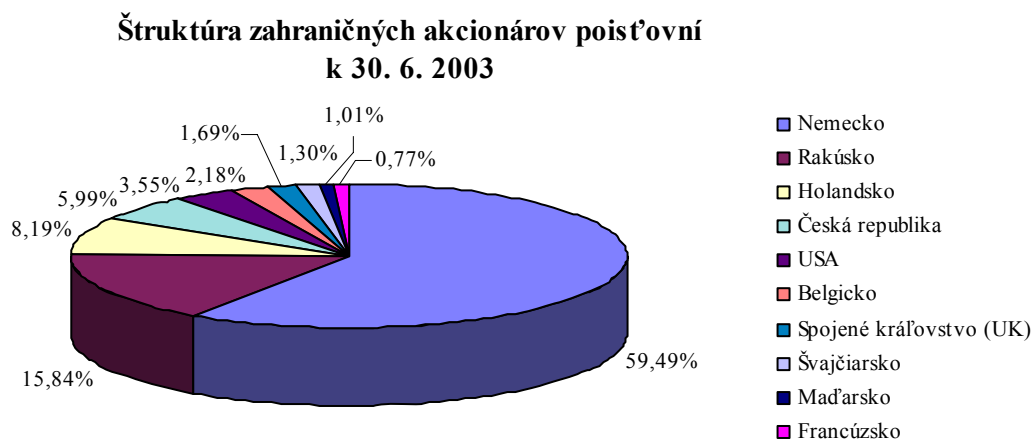
Celkový podiel zahraničného kapitálu na základnom imaní všetkých poisťovní predstavuje 87,80 % podiel, čo je oproti 30. 6. 2002 nárast o 41,51 percentuálneho bodu.

Zloženie zahraničného kapitálu podľa teritoriálnej štruktúry jeho pôvodu je nasledovné:

Tabuľka 2: Štruktúra podielu zahraničného kapitálu na základnom imaní poisťovní k 30. 6. 2003

Štát	Výška podielu zahraničných akcionárov (ZA) na základnom imaní (ZI) (v tis. Sk)	Podiel ZA na celkovom zahraničnom kapitále	Podiel ZA na celkovom ZI k 30.6.2003	Podiel ZA na celkovom ZI k 30. 6. 2002	Medziročná zmena podielu ZA na celkovom ZI
Nemecko	6 194 564	59,49 %	52,23 %	7,21 %	45,02 %
Rakúsko	1 649 067	15,84 %	13,90 %	13,13 %	0,78 %
Holandsko	852 668	8,19 %	7,19 %	8,04 %	-0,85 %
Česká republika	623 315	5,99 %	5,26 %	6,18 %	-0,92 %
USA	370 000	3,55 %	3,12 %	3,58 %	-0,46 %
Belgicko	227 010	2,18 %	1,91 %	-	1,91 %
Spojené kráľovstvo (UK)	176 000	1,69 %	1,48 %	1,39 %	0,10 %
Švajčiarsko	135 000	1,30 %	1,14 %	0,58 %	0,56 %
Maďarsko	105 000	1,01 %	0,89 %	-	0,89 %
Francúzsko	80 002	0,77 %	0,67 %	0,77 %	-0,10 %
Cyprus	-	-	-	5,41 %	-5,41 %
Celkom	10 412 627	100,00 %	87,80 %	46,29 %	41,51 %

Graf 1



Graf 1 znázorňuje podiel jednotlivých štátov na zahraničnom kapitále.

(1.3) Hospodársky výsledok poisťovní

Poistný trh na Slovensku sa naďalej vyvíja, niektoré poisťovne na Slovensku pôsobia krátky čas a iné prechádzajú rôznymi zmenami. Tieto skutočnosti, spolu so zmenami legislatívy a ekonomických podmienok sa odzrkadľujú v ukazovateli hospodársky výsledok. Prejavilo sa to najmä v posledných rokoch, počas ktorých sa hospodársky výsledok výrazne menil.

Vplyv na hospodársky výsledok v komerčných poisťovniach majú najmä tieto objektívne faktory:

- začiatok pôsobenia na poistnom trhu - z teórie poisťovníctva vyplýva a doterajšie skúsenosti na Slovensku to potvrdzujú, že počas prvých 5 rokov pôsobenia na poistnom trhu, najmä u poisťovní vykonávajúcich životné poistenie, je pravdepodobnosť dosiahnutia straty vyššia; je to spôsobené predovšetkým vysokými počiatočnými nákladmi na rozbeh činnosti poisťovne a vysokými obstarávacími nákladmi,
- zavedenie nového poistného odvetvia v priebehu činnosti poisťovne,
- veľkosť poistného kmeňa,
- obchodná politika poisťovne,
- spôsob zaistenia poisťovne,
- hospodárenie poisťovne.

(1.3.1) Analýza hospodárskeho výsledku

V prvom polroku roku 2003 vykázali poisťovne zisk celkom vo výške 1 340 997 tis. Sk, čo predstavuje významný medziročný nárast hospodárskeho výsledku o 1 707 465 tis. Sk, keď v prvom

polroku roku 2002 vykázali poisťovne celkom stratu vo výške 366 468 tis. Sk. Celkový zisk ovplyvnil najmä vykázaný hospodársky výsledok Allianz - Slovenskej poisťovne, a. s., vo výške 803 524 tis. Sk.

Počas sledovaného obdobia vykázalo 20 poisťovní zisk a 6 poisťovní stratu. Vývoj hospodárskeho výsledku podľa jednotlivých poisťovní je uvedený v **tabuľke 3**.

V prvom polroku 2003 najvyššiu stratu vykázala Generali Poisťovňa, a. s. v dôsledku rozširovania pôsobnosti poisťovne a s tým spojenými vysokými nákladmi najmä v oblasti správnej réžie a provízií, avšak táto strata medziročne klesla o 16 016 tis. Sk.

V poradí druhú najvyššiu stratu evidovala Poisťovňa Slovenskej sporiteľne, a. s. Dôvodom straty poisťovne sú náklady spojené s rozbehom činnosti poisťovne, najmä vysoké prevádzkové náklady.

Stratu vykázala aj Poisťovňa TATRA a. s., táto strata bola zapríčinená vysokými obstarávacími nákladmi na poisťné zmluvy.

Tabuľka 3: Medziročné porovnanie hospodárskeho výsledku poisťovní (v tis. Sk)

Poisťovňa	Hospodársky výsledok	
	k 30. 6. 2002	k 30. 6. 2003
Allianz - Slovenská poisťovňa, a. s.	-903 811	803 524
KOOPERATIVA poisťovňa, a. s.	148 092	208 325
UNIQA poisťovňa, a. s.	9 639	15 458
ERGO poisťovňa, a. s.	4 381	10 486
QBE poisťovňa, a. s.	5 103	28 806
UNION poisťovňa, a. s.	18 135	24 562
Allianz poisťovňa, a. s.	193 345	-
Česká poisťovňa - Slovensko a. s.	-87 659	9 700
Komunálna poisťovňa a. s.	24 296	41 310
POISŤOVŇA GERLING Slovensko, a. s.	31 100	31 077
VZÁJOMNÁ ŽIVOTNÁ POISŤOVŇA a. s.	-1 896	12 404
Univerzálna banková poisťovňa, a. s.	6 696	3 555
Prvá česko-slovenská poisťovňa, a. s.	7 408	5 004
Hasičská poisťovňa a. s.	1 556	-
AMSLICO AIG Life poisťovňa a. s.	136 850	123 711
Nationale-Nederlanden poisťovňa a. s.	104 126	88 729
Poisťovňa TATRA a. s.	-12 580	-11 874
Generali Poisťovňa a. s.	-55 801	-39 785
KONTINUITA - Slovenská životná poisťovňa, a. s.	59 330	17 228
D.A.S. poisťovňa právnej ochrany, a. s.	-1 575	294
Wüstenrot, životná poisťovňa a. s.	3 346	2 896
R+V Poisťovňa, a. s.	-65 087	-11 255
Poisťovňa AIG Slovakia a. s.	3 025	2 421
Zurich Poisťovňa, a. s.	-1 777	-
VICTORIA - VOLKSBANKEN Poisťovňa, a. s.	4 575	4 352
Poisťovňa Cardif Slovakia, a. s.	-389	5 476
Poisťovňa DRUKOS a. s.	3 104	-1 362
CREDIT SUISSE LIFE & PENSIONS POISŤOVŇA, a. s.	-	-2 620
Poisťovňa Slovenskej sporiteľne, a. s.	-	-31 425
Aegon Levensverzekering N. V., pobočka zahraničnej poisťovne	-	-
OTP Garancia životná poisťovňa, a. s.	-	-
OTP Garancia poisťovňa, a. s.	-	-
Celkom	-366 468	1 340 997

Štvrtú najvyššiu stratu evidovala R+V Poisťovňa, a. s. Dôvodom dlhodobej straty poisťovne sú predovšetkým vysoké režijné náklady a náklady na realizáciu finančného umiestnenia, ale aj obchodná politika poisťovne, treba však konštatovať, že uvedená strata medziročne klesla až o 53 832 tis. Sk. Poisťovňa hospodári s plánovanou stratou, ktorú vykryva hlavný akcionár R+V Allgemeine Versicherung AG.

Stratu vykázala aj CREDIT SUISSE LIFE & PENSIONS POISŤOVŇA, a. s., ktorá podobne ako v prípade Poisťovne Slovenskej sporiteľne, a. s., bola spôsobená nákladmi spojenými s rozbehom činnosti poisťovne, najmä vysokou správnu réžiou.

Poisťovňa Drukos a. s., ktorá pôsobila na poisťnom trhu a poskytovala životné poistenie tri roky, vykázala taktiež stratu spôsobenú vysokou správnu réžiou a vysokými ostatnými nákladmi. V priebehu prvého polroka problémy majoritného akcionára prinútili poisťovňu previesť poisťný kmeň na inú poisťovňu. Dňa 13. 8. 2003 Poisťovňa DRUKOS a. s. vrátila úradu povolenie na vykonávanie poisťovacej činnosti, pričom podľa § 10 ods. 1 písm. d) zákona o poisťovníctve povolenie na vykonávanie poisťovacej činnosti poisťovne zaniká dňom vrátenia povolenia len po predchádzajúcom súhlase úradu.

2. Špecifické ukazovatele poisťného trhu

V podmienkach komerčného poisťovníctva úrad sleduje najdôležitejšie špecifické ukazovatele, a to:

- predpísané poistné,
- náklady na poistné plnenia,
- škodovosť.

(2.1) Predpísané poistné

Celkové predpísané poistné v prvom polroku roku 2003 medziročne, t. j. oproti 30. 6. 2002, vzrástlo o 3 174 587 tis. Sk, percentuálne o 15,44 %, na hodnotu 23 729 798 tis. Sk. V životnom poistení predpísané poistné medziročne vzrástlo o 9,2 % na hodnotu 8 460 888 tis. Sk a v neživotnom poistení predpísané poistné dosiahlo hodnotu 15 268 910 tis. Sk, čo predstavuje medziročný nárast o 19,23 %.

Najvyšší objem predpísaného poisťného v prvom polroku 2003 vykázala Allianz - Slovenská poisťovňa, a. s. vo výške 11 069 739 tis. Sk, čo predstavuje medziročný nárast o 8,87 %. Na celkovom predpísanom poistnom sa Allianz - Slovenská poisťovňa, a. s. podieľala 46,65 % podielom. Po zohľadnení fúzie Slovenskej poisťovne, a. s. s Allianz poisťovňou, a. s. a zahrnutím predpísaného poisťného Allianz poisťovne, a. s. k 30. 6. 2002 do porovnania, možno konštatovať, že podiel na trhu Allianz - Slovenskej poisťovne, a. s. medziročne poklesol o 2,82 percentuálneho bodu, z toho v životnom poistení o 3,89 percentuálneho bodu a v neživotnom poistení o 3,01 percentuálneho bodu.

Druhý najvyšší objem predpísaného poisťného vo výške 4 164 706 tis. Sk dosiahla KOOOPERATIVA poisťovňa, a. s., čo predstavuje medziročný nárast o 37,65 % a 17,55 % podiel na poistnom trhu, potom nasleduje AMSLICO AIG Life poisťovňa a. s. s objemom predpisu vo výške 1 602 408 tis. Sk, medziročným nárastom o 7,87 % a 6,75 % podielom na trhu. Štvrtou poisťovňou s najvyšším objemom predpísaného poisťného bola Česká poisťovňa - Slovensko a. s. s predpísaným poistným vo výške 1 314 845 tis. Sk, medziročným nárastom o 9,26 % a 5,54 % podielom na poistnom trhu. Prvú „päťku“ poisťovní s najvyšším objemom predpísaného poisťného uzatvára Nationale-Nederlanden poisťovňa a. s. s predpisom vo výške 1 055 932 tis. Sk, medziročným nárastom o 5,76 % a 4,45 % podielom na poistnom trhu.

Prehľad o predpísanom poistnom k 30. 6. 2003 podľa jednotlivých poisťovní je uvedený v *tabuľke 4*.

Tabuľka 4: Predpísané poisťné podľa jednotlivých poisťovní k 30. 6. 2003 (v tis. Sk)

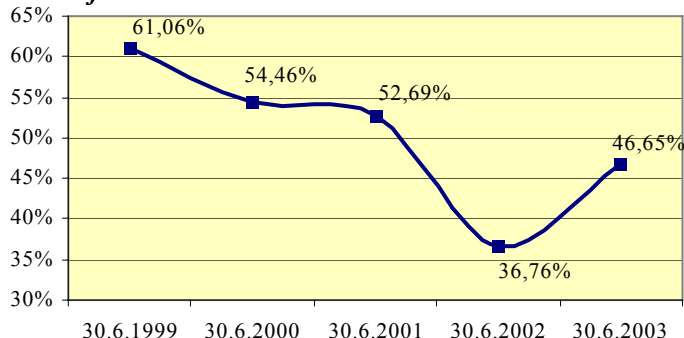
Poisťovňa	Predpísané poisťné k 30. 6. 2003 (v tis. Sk)						k 30. 6. 2002			Medziročná zmena
	ŽIVOTNÉ poisťenie	Podiel na trhu (v %)	NEŽIVOTNÉ poisťenie	Podiel na trhu (v %)	SPOLU	Podiel na trhu (v %)	SPOLU	Podiel na trhu (v %)		
1 Allianz - Slovenská poisťovňa, a. s.	2 567 537	30,35	8 502 202	55,68	11 069 739	46,65	7 555 595	36,76	46,51%	
2 KOOPERATIVA poisťovňa, a. s.	1 116 999	13,20	3 047 707	19,96	4 164 706	17,55	3 025 674	14,72	37,65%	
3 UNIQA poisťovňa, a. s.	164 145	1,94	612 604	4,01	776 749	3,27	604 849	2,94	28,42%	
4 ERGO poisťovňa, a. s.	344 577	4,07	199 894	1,31	544 471	2,29	497 269	2,42	9,49%	
5 QBE poisťovňa, a. s.	163 391	1,93	129 509	0,85	292 900	1,23	283 330	1,38	3,38%	
6 UNION poisťovňa, a. s.	123 366	1,46	266 306	1,74	389 672	1,64	373 401	1,82	4,36%	
7 Allianz poisťovňa, a. s.	-	-	-	-	-	-	2 612 660	12,71	-	
8 Česká poisťovňa - Slovensko a. s.	148 851	1,76	1 165 994	7,64	1 314 845	5,54	1 203 438	5,85	9,26%	
9 Komunálna poisťovňa a. s.	52 452	0,62	352 834	2,31	405 286	1,71	239 958	1,17	68,90%	
10 POISŤOVŇA GERLING Slovensko, a. s.	-	-	155 334	1,02	155 334	0,65	114 258	0,56	35,95%	
11 VZÁJOMNÁ ŽIVOTNÁ POISŤOVŇA a. s.	310	0,00	37 846	0,25	38 156	0,16	25 313	0,12	50,74%	
12 Univerzálka banková poisťovňa, a. s.	40 547	0,48	132 246	0,87	172 793	0,73	166 323	0,81	3,89%	
13 Prvá česko-slovenská poisťovňa, a. s.	111 211	1,31	-	-	111 211	0,47	137 279	0,67	-18,99%	
14 Hasičská poisťovňa a. s.	-	-	-	-	-	-	9 890	0,05	-	
15 AMSLCO AIG Life poisťovňa a. s.	1 571 206	18,57	31 202	0,20	1 602 408	6,75	1 485 516	7,23	7,87%	
16 Nationale-Nederlanden poisťovňa a. s.	1 055 932	12,48	-	-	1 055 932	4,45	998 376	4,86	5,76%	
17 Poisťovňa TATRA a. s.	5 065	0,06	23 753	0,16	28 818	0,12	33 314	0,16	-13,50%	
18 Generali Poisťovňa a. s.	290 033	3,43	286 913	1,88	576 947	2,43	291 295	1,42	98,06%	
19 KONTINUITA - Slovenská životná poisťovňa, a. s.	427 001	5,05	12 252	0,08	439 253	1,85	404 953	1,97	8,47%	
20 D.A.S. poisťovňa právnej ochrany, a. s.	-	-	30 134	0,20	30 134	0,13	26 244	0,13	14,82%	
21 Wüstenrot, životná poisťovňa a. s.	79 506	0,94	-	-	79 506	0,34	53 155	0,26	49,57%	
22 R+V Poisťovňa, a. s.	155 971	1,84	141 827	0,93	297 798	1,25	230 466	1,12	29,22%	
23 Poisťovňa AIG Slovakia a. s.	-	-	102 835	0,67	102 835	0,43	79 466	0,39	29,41%	
24 Zurich Poisťovňa, a. s.	-	-	-	-	-	-	29 494	0,14	-	
25 VICTORIA - VOLKSBANKEN Poisťovňa, a. s.	22 194	0,26	4 113	0,03	26 307	0,11	13 721	0,07	91,73%	
26 Poisťovňa Cardif Slovakia, a. s.	5 527	0,07	32 883	0,22	38 410	0,16	25 162	0,12	52,65%	
27 Poisťovňa DRUKOS a. s.	9 906	0,12	-	-	9 906	0,04	33 833	0,16	-70,72%	
28 CREDIT SUISSE LIFE & PENSIONS POISŤOVŇA, a. s.	3	0,00	-	-	3	0,00	-	-	-	
29 Poisťovňa Slovenskej sporiteľne, a. s.	5 158	0,06	-	-	5 158	0,02	-	-	-	
30 Aegon Levensverzekering N. V., pobočka zahraničnej poisťovne	0	0,00	-	-	0	0,00	-	-	-	
31 OTP Garancia životná poisťovňa, a. s.	0	0,00	-	-	0	0,00	-	-	-	
32 OTP Garancia poisťovňa, a. s.	-	-	0	0,00	0	0,00	0	0,00	-	
33 Slovenská kancelária poisťovateľov	-	-	523	0,00	523	0,00	978	0,00	-46,52%	
Celkom	8 460 888	100,00	15 268 910	100,00	23 729 798	100,00	20 555 211	100,00	15,44%	

Vývoj podielu najväčšej poisťovne na poistnom trhu Allianz - Slovenskej poisťovne, a. s. z hľadiska predpísaného poistného za jednotlivé polroky, ktorý predstavuje jednu z mier koncentrácie trhu, dokumentuje nasledovný prehľad. Za obdobie do 30. 6. 2002 vrátane ide o podiel na trhu Slovenskej poisťovne, a. s., pričom výrazný nárast k 30. 6. 2003 bol spôsobený uskutočnením fúzie Slovenskej poisťovne, a. s. s Allianz poisťovňou, a. s.

Tabuľka 5: Vývoj podielu Allianz - Slovenskej poisťovne, a. s. na celkovom predpísanom poistnom

Obdobie	Podiel na trhu
30. 6. 1999	61,06 %
30. 6. 2000	54,46 %
30. 6. 2001	52,69 %
30. 6. 2002	36,76 %
30. 6. 2003	46,65 %

Graf 2



Grafický prehľad o výške predpísaného poistného k 30. 6. 2003 sa nachádza v **prílohách 1, 2 a 3**. Vývoj predpísaného poistného osobitne v životnom a v neživotnom poistení za obdobie polrokov 1999 - 2003 spolu s medziročnými zmenami je uvedený v **prílohách 4, 5 a 6**.

Aj v prvom polroku 2003 sa vývoj v životnom a v neživotnom poistení stabilizoval, pričom spomalenie medziročného rastu sa prejavilo v životnom poistení, naopak k zrýchleniu medziročného rastu došlo v neživotnom poistení. Vývoj je viac menej proporcionálny.

Vývoj podielov životného a neživotného poistenia vzhľadom k predpísanému poistnému za obdobie polrokov 1999 - 2003 je uvedený v **tabuľke 6**.

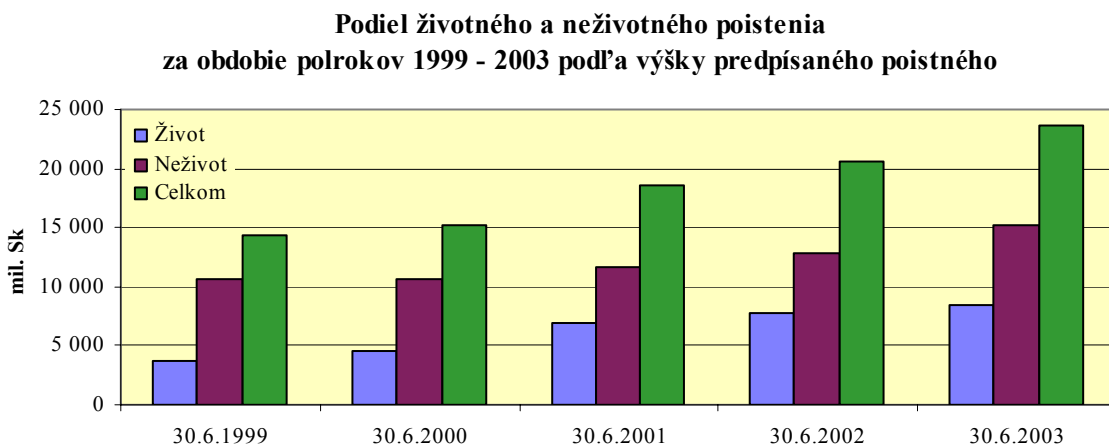
Tabuľka 6: Podiel životného a neživotného poistenia na celkovom predpísanom poistnom (v mil. Sk)

Obdobie	Životné poistenie	Podiel	Medziročný nárast	Neživotné poistenie	Podiel	Medziročný nárast	Celkom	Medziročný nárast
30.6.1999	3 800	26,41 %	-	10 591	73,59 %	-	14 391	-
30.6.2000	4 643	30,40 %	22,16 %	10 631	69,60 %	0,38 %	15 274	6,13 %
30.6.2001	6 920	37,31 %	49,05 %	11 628	62,69 %	9,38 %	18 548	21,44 %
30.6.2002	7 748	37,70 %	11,97 %	12 806	62,30 %	10,13 %	20 554	10,82 %
30.6.2003	8 461	35,66 %	9,20 %	15 269	64,34 %	19,23 %	23 730	15,45 %

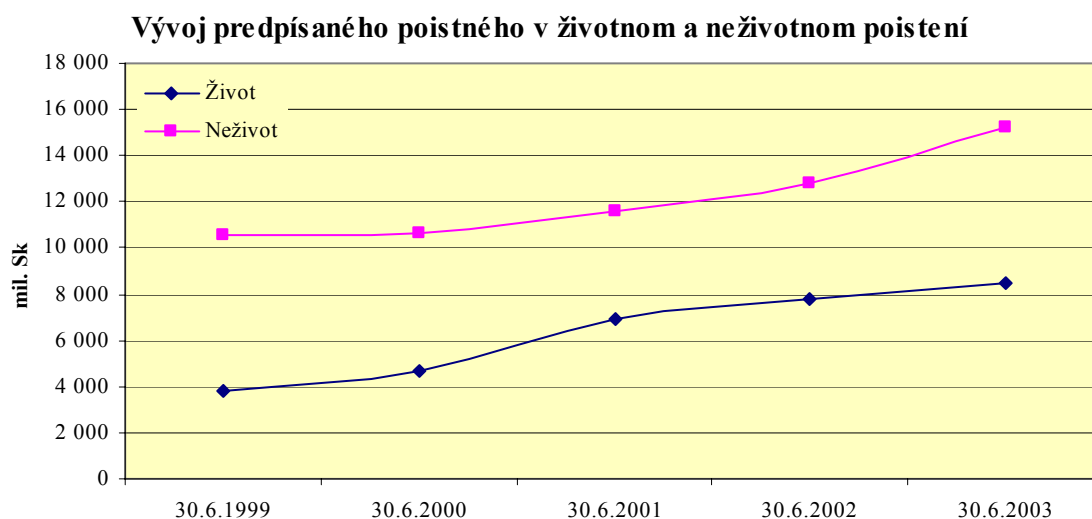
Tabuľka 6 ukazuje, že podiel životného poistenia oproti polroku 2002 medziročne mierne poklesol o 2,04 % a podiel neživotného poistenia mierne vzrástol. Podiel životného a neživotného poistenia bol ovplyvnený výraznejším nárastom predpísaného poistného v neživotnom poistení, ktorý je v dôsledku nárastu regulovaného minimálneho poistného v povinnom zmluvnom poistení zodpovednosti za škodu spôsobenú prevádzkou motorového vozidla cca o 50 %. V nasledujúcich **grafoch 3, 4 a 5** sú znázornené podiely a medziročné zmeny predpísaného poistného za obdobie polrokov 1999 - 2003.

Nepomer medzi podielmi životného a neživotného poistenia vypočítavaného k polroku a ku konci roka je predovšetkým spôsobený tým, že v poistnom odvetví B10a - povinné zmluvné poistenie zodpovednosti za škodu spôsobenú prevádzkou motorového vozidla, ktoré predstavovalo v neživotnom poistení podiel 45,61 %, nie je predpis poistného rovnomerne rozdelený v priebehu kalendárneho roka. Väčšina týchto poistení je uzatvorená k 1. 1. daného roka a k tomuto dátumu je aj splatné poistné. Dôsledkom toho je vznik uvedeného nepomeru.

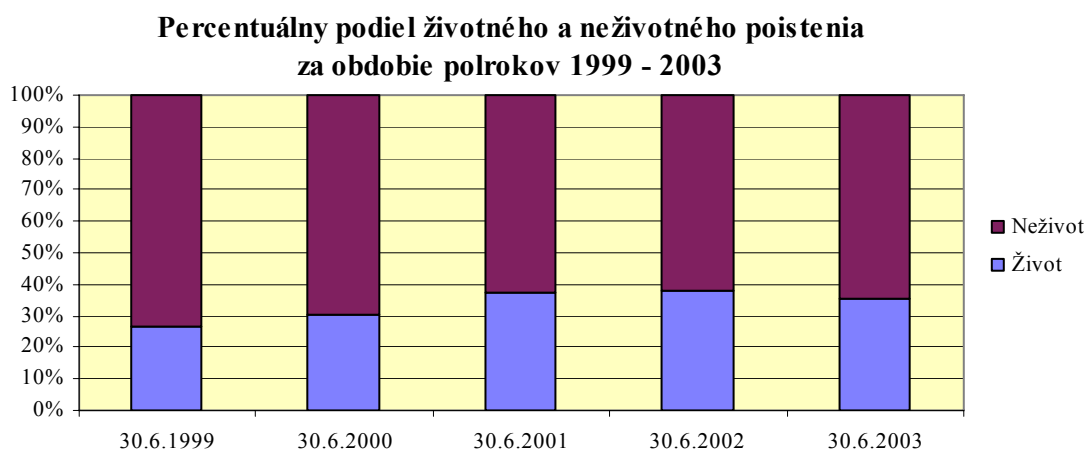
Graf 3



Graf 4



Graf 5



(2.1.1) Podiel predpísaného poistného k HDP

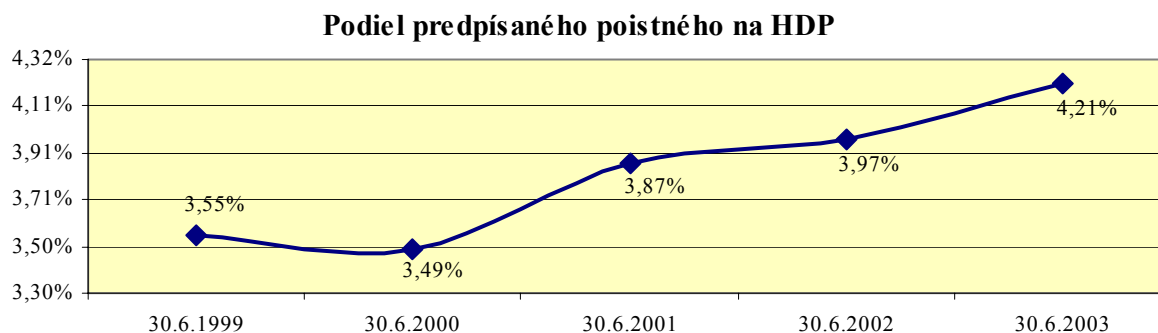
Podiel predpísaného poistného na hrubom domácom produkte (ďalej len „HDP“) je indikátor merajúci váhu poistných obchodov k celkovej národnej ekonomike, k 30. 6. 2003 tento ukazovateľ predstavoval hodnotu 4,21 %. Pre porovnanie, v krajinách EÚ bol v roku 2000 tento podiel 9,22 % a v krajinách OECD 9,06 %. Podľa výročnej správy Európskeho výboru poisťovní CEA (Comité Européen des Assurances) podiel predpísaného poistného k HDP krajín, ktorých asociácie poisťovní sú združené v CEA, predstavoval hodnotu 8,6 % v roku 2001 a 8,7 % v roku 2002.

Tabuľka 7: Vývoj podielu predpísaného poistného k HDP za jednotlivé polroky (v mld. Sk)

Obdobie	HDP v bež. cenách ¹⁾	Predpis poistného	Podiel predpisu k HDP
30.6.1999	405,1	14,391	3,55 %
30.6.2000	438,0	15,274	3,49 %
30.6.2001	479,5	18,548	3,87 %
30.6.2002	517,5	20,554	3,97 %
30.6.2003	564,0	23,730	4,21 %

¹⁾ zdroj: Štatistický úrad Slovenskej republiky

Graf 6



Podľa **tabuľky 7** možno konštatovať, že v prvom polroku 2003 podiel celkového predpísaného poistného k HDP predstavoval 4,21 %, čo predstavuje medziročný nárast o 0,24 %. Z uvedenej tabuľky vyplýva, že podiel predpísaného poistného k HDP počnúc polrokom 2000 medziročne rastie v priemere o 0,24 %.

(2.1.2) Predpísané poistné postúpené zaisťovateľom

Pasívne zaistenie slovenských poisťovní vykonávajú najmä renomované zahraničné zaisťovne. V prvom polroku roku 2003 bolo zaisťovateľom postúpené predpísané poistné vo výške 5 077 233 tis. Sk, čo tvorí 21,40 % časť z celkového predpísaného poistného. V životnom poistení bolo zaisťovateľom postúpené 4,75 % z predpísaného poistného a v neživotnom poistení 30,62 % z predpísaného poistného.

Tabuľka 8: Predpísané poistné postúpené zaist'ovateľom podľa jednotlivých poisťovní

Poisťovňa	Predpísané poistné postúpené zaist'ovateľovi k 30. 6. 2003 (v tis. Sk)												k 30. 6. 2002			Medziročná zmena
	Životné poistenie				Neživotné poistenie				Poistenie celkom				Poistenie celkom			
	Postúpené predpísané poistné	Podiel na trhu (%)	Podiel na predpísanom poistnom	(v %)	Postúpené predpísané poistné	Podiel na trhu (%)	Podiel na predpísanom poistnom	(v %)	Postúpené predpísané poistné	Podiel na trhu (%)	Podiel na predpísanom poistnom	(v %)	Postúpené predpísané poistné	Podiel na trhu (%)	Podiel na predpísanom poistnom	
1 Allianz - Slovenská poisťovňa, a. s.	12 685	3,16	0,49	18,66	1 586 933	33,94	18,66	1 599 618	31,51	14,45	186 292	4,61	0,02	758,66%		
2 KOOPERATIVA poisťovňa, a. s.	158 538	39,47	14,19	46,00	1 401 853	29,98	46,00	1 560 391	30,73	37,47	1 062 227	26,31	0,35	46,90%		
3 UNQA poisťovňa, a. s.	8 389	2,09	5,11	64,87	397 402	8,50	64,87	405 791	7,99	52,24	311 113	7,70	0,51	30,43%		
4 ERGO poisťovňa, a. s.	0	0,00	0,00	50,75	101 455	2,17	50,75	101 455	2,00	18,63	100 730	2,49	0,20	0,72%		
5 QBE poisťovňa, a. s.	87	0,02	0,05	17,40	22 532	0,48	17,40	22 619	0,45	7,72	44 450	1,10	0,16	-49,11%		
6 UNION poisťovňa, a. s.	383	0,10	0,31	33,95	90 415	1,93	33,95	90 798	1,79	23,30	93 955	2,33	0,25	-3,36%		
7 Allianz poisťovňa, a. s.	-	-	-	-	-	-	-	-	-	-	856 891	21,22	0,33	-		
8 Česká poisťovňa - Slovensko a. s.	9 403	2,34	6,32	36,31	423 395	9,06	36,31	432 798	8,52	32,92	627 164	15,53	0,52	-30,99%		
9 Komunálna poisťovňa a. s.	27	0,01	0,05	31,56	111 342	2,38	31,56	111 369	2,19	27,48	79 795	1,98	0,33	39,57%		
10 POISŤOVŇA GERLING Slovensko, a. s.	-	-	-	88,39	137 292	2,94	88,39	137 292	2,70	88,39	97 008	2,40	0,85	41,53%		
11 VZÁJOMNÁ ŽIVOTNÁ POISŤOVŇA a. s.	18	0,00	5,81	0,00	0	0,00	0,00	18	0,00	0,05	8	0,00	0,00	125,00%		
12 Univerzálna bankové poisťovňa, a. s.	978	0,24	2,41	45,45	60 110	1,29	45,45	61 088	1,20	35,35	62 458	1,55	0,38	-2,19%		
13 Prvá česko-slovenská poisťovňa, a. s.	0	0,00	0,00	-	-	-	-	0	0,00	0,00	0	0,00	0,00	-		
14 Hasičská poisťovňa a. s.	-	-	-	-	-	-	-	-	-	-	0	0,00	0,00	-		
15 AMSLICO AIG Life poisťovňa a. s.	106 127	26,42	6,75	57,72	18 011	0,39	57,72	124 138	2,44	7,75	98 088	2,43	0,07	26,56%		
16 Nationale-Nederlanden poisťovňa a. s.	5 078	1,26	0,48	-	-	-	-	5 078	0,10	0,48	15 686	0,39	0,02	-67,63%		
17 Poisťovňa FATRA a. s.	414	0,10	8,17	58,90	13 990	0,30	58,90	14 404	0,28	49,98	24 656	0,61	0,74	-41,58%		
18 Generali Poisťovňa a. s.	78 282	19,49	26,99	49,77	142 784	3,05	49,77	221 066	4,35	38,32	174 453	4,32	0,60	26,72%		
19 KONTINUITA - Slovenská životná poisťovňa, a. s.	13 809	3,44	3,23	53,56	6 562	0,14	53,56	20 371	0,40	4,64	38 517	0,95	0,10	-47,11%		
20 D.A.S. poisťovňa právnej ochrany, a. s.	-	-	-	60,00	18 080	0,39	60,00	18 080	0,36	60,00	15 747	0,39	0,60	14,82%		
21 Wiltnerot, životná poisťovňa a. s.	6 779	1,69	8,53	-	-	-	-	6 779	0,13	8,53	6 427	0,16	0,12	5,48%		
22 Re-V Poisťovňa, a. s.	0	0,00	0,00	41,02	58 172	1,24	41,02	58 172	1,15	19,53	44 417	1,10	0,19	30,97%		
23 Poisťovňa AG Slovákia a. s.	-	-	-	81,01	83 304	1,78	81,01	83 304	1,64	81,01	61 764	1,53	0,78	34,87%		
24 Zurich Poisťovňa, a. s.	-	-	-	-	-	-	-	-	-	-	29 187	0,72	0,99	-100,00%		
25 VICTORIA - VOLKSBANKEN Poisťovňa, a. s.	256	0,06	1,15	46,75	1 923	0,04	46,75	2 178	0,04	8,28	5 862	0,15	0,43	-62,84%		
26 Poisťovňa Cardif Slovákia, a. s.	0	0,00	0,00	0,00	0	0,00	0,00	0	0,00	0,00	0	0,00	0,00	-		
27 Poisťovňa DRUKOS a. s.	426	0,11	4,30	-	-	-	-	426	0,01	4,30	1 133	0,03	0,03	-62,40%		
28 CREDIT SUISSE LIFE & PENSIONS POISŤOVŇA, a. s.	0	0,00	0,00	-	-	-	-	0	0,00	0,00	-	-	-	-		
29 Poisťovňa Slovenskej sporiteľne, a. s.	0	0,00	0,00	-	-	-	-	0	0,00	0,00	-	-	-	-		
30 Aegon Levensverzekering N. V. - pobočka zahraničnej poisťovne	0	0,00	-	-	-	-	-	0	0,00	-	-	-	-	-		
31 OTP Garancia životná poisťovňa, a. s.	0	0,00	-	-	-	-	-	0	0,00	-	-	-	-	-		
32 OTP Garancia poisťovňa, a. s.	-	-	-	-	0	0,00	-	0	0,00	-	-	-	-	-		
33 Slovenská kancelária poisťovateľov	-	-	-	0,00	0	0,00	0,00	0	0,00	0,00	0	0,00	0,00	-		
Celkom	401 678	100,00	4,75	30,62	4 675 554	100,00	30,62	5 077 233	100,00	21,40	4 038 028	100,00	0,20	-20,47%		

V **tabuľke 8** je podľa jednotlivých poisťovní uvedený prehľad o predpísanom poistnom postúpenom zaistovateľom a výškach podielov predpisu postúpeného zaistovateľom na predpísanom poistnom v životnom a v neživotnom poistení.

Prehľad o výške predpísaného poistného postúpeného zaistovateľom podľa jednotlivých poisťovní za obdobie polrokov 1999 - 2003 je uvedený v **prílohe 7**.

(2.1.3) Povinné zmluvné poistenie motorových vozidiel

Výraznou zmenou v povinnom zmluvnom poistení zodpovednosti za škodu spôsobenú prevádzkou motorového vozidla (ďalej len „PZPMV“) bol nárast predpísaného poistného. Predpísané poistné v prvom polroku roku 2003 medziročne vzrástlo o 2 100 490 tis. Sk, percentuálne o 43,18 % na hodnotu 6 964 537 tis. Sk, čo bolo spôsobené najmä zvýšením sadzieb minimálneho poistného PZPMV v priemere o 50 %.

Súčasne došlo k zníženiu počtu poisťovní poskytujúcich PZPMV - po fúzii Slovenskej poisťovne, a. s. a Allianz poisťovne, a. s. poskytuje toto poistenie sedem poisťovní. K výraznému prerozdeleniu trhu po tejto zmene však neprišlo. Spojením poistných kmeňov Slovenskej poisťovne, a. s. a Allianz poisťovne, a. s. vykazovala novovzniknutá Allianz - Slovenská poisťovňa, a. s. prvé miesto na poistnom trhu so 61,80 % podielom predpísaného poistného, pričom v prvom polroku 2002 podiel týchto dvoch poisťovní predstavoval spolu 66,90 %. Svoje druhé miesto na trhu si naopak upevnila KOOPERATIVA poisťovňa, a. s. s 26,07 % podielom na trhu oproti 23,58 % podielu k 30. 6. 2002. Aj zvyšných päť poisťovní zaznamenalo nárast v podiele predpísaného poistného v tomto poistnom odvetví.

V nasledovnej **tabuľke 9** je uvedené rozdelenie predpísaného poistného v PZPMV k 30. 6. 2002 a k 30. 6. 2003 podľa jednotlivých poisťovní.

Tabuľka 9: Predpísané poistné k 30. 6. 2002 a k 30. 6. 2003 u poisťovní poskytujúcich PZPMV

Poisťovňa	Predpísané poistné k 30. 6. 2003		Predpísané poistné k 30. 6. 2002		Medziročná zmena
	tis. Sk	%	tis. Sk	%	
Allianz - Slovenská poisťovňa, a. s.	4 303 609	61,80 %	3 253 478	66,90 %	32,28 %
KOOPERATIVA poisťovňa, a. s.	1 815 285	26,07 %	1 146 945	23,58 %	58,27 %
Česká poisťovňa - Slovensko a. s.	421 930	6,06 %	263 755	5,42 %	59,97 %
Komunálna poisťovňa a. s.	214 612	3,08 %	89 066	1,83 %	140,96 %
UNIQA poisťovňa, a. s.	98 527	1,41 %	47 133	0,97 %	109,04 %
Generali Poisťovňa a. s.	61 463	0,88 %	34 761	0,71 %	76,82 %
ERGO poisťovňa, a. s.	48 587	0,70 %	27 931	0,57 %	73,95 %
Celkom	6 964 014	100,00 %	4 863 069	100,00 %	43,20 %
Slovenská kancelária poisťovateľov - hraničné poistenie	523		978		-46,52 %
Celkom	6 964 537		4 864 047		43,18 %

Náklady na poistné plnenia v PZPMV, ak neberieme do úvahy poistné plnenia vyplácané Slovenskou kanceláriou poisťovateľov (ďalej len „SKP“) z garančného fondu, k 30. 6. 2003 medziročne narástli o 740 058 tis. Sk, percentuálne o 222,22 % na hodnotu 1 073 095 tis. Sk. Tento výrazný medziročný nárast bol spôsobený skutočnosťou, že k 30. 6. 2002 boli likvidované poistné

udalosti, ktoré nastali za obdobie 6 mesiacov (obdobie pôsobnosti PZPMV na poistnom trhu), pričom k 30. 6. 2003 boli likvidované poistné udalosti, ktoré nastali za obdobie 18 mesiacov.

Najväčší podiel 61,51 % na nákladoch na poistné plnenia k 30. 6. 2003 evidovala Allianz - Slovenská poisťovňa, a. s., náklady na poistné plnenia boli vykázané vo výške 660 069 tis. Sk. Po nej nasleduje KOOPERATIVA poisťovňa, a. s. s 27,46 % podielom.

Náklady na poistné plnenia vyplatené SKP z garančného fondu medziročne vzrástli o 3 448,76 % na hodnotu 4 294 tis. Sk, pričom najväčšiu časť z tejto sumy tvoria poistné plnenia poskytnuté za škodu spôsobenú prevádzkou motorového vozidla, za ktorú zodpovedá osoba bez poistenia zodpovednosti.

V *tabuľkách 10* a *11* je uvedené rozdelenie nákladov na poistné plnenia a rozdelenie celkového počtu poistených motorových vozidiel 30. 6. 2002 a k 30. 6. 2003 podľa jednotlivých poisťovní.

Tabuľka 10: Náklady na poistné plnenia k 30. 6. 2002 a k 30. 6. 2003 u poisťovní poskytujúcich PZPMV

Poisťovňa	Náklady na poistné plnenia k 30. 6. 2003		Náklady na poistné plnenia k 30. 6. 2002		Medziročná zmena
	tis. Sk	%	tis. Sk	%	
Allianz - Slovenská poisťovňa, a. s.	660 069	61,51 %	244 445	73,40 %	170,03 %
KOOPERATIVA poisťovňa, a. s.	294 674	27,46 %	57 803	17,36 %	409,79 %
Česká poisťovňa - Slovensko a. s.	62 253	5,80 %	14 203	4,26 %	338,30 %
Generali Poisťovňa a. s.	19 408	1,81 %	4 864	1,46 %	299,01 %
UNIQA poisťovňa, a. s.	15 193	1,42 %	5 440	1,63 %	179,29 %
Komunálna poisťovňa a. s.	14 160	1,32 %	3 591	1,08 %	294,32 %
ERGO poisťovňa, a. s.	7 338	0,68 %	2 690	0,81 %	172,79 %
Celkom	1 073 095	100,00 %	333 037	100,00 %	222,22 %
SKP - hraničné poistenie	4 294		121		3 448,76 %
SKP - zákonné poistenie ¹⁾	N/A ²⁾		1 210 301		-
Celkom	1 077 389		1 543 459		-30,20 %

¹⁾ zákonné poistenie zodpovednosti za škodu spôsobenú prevádzkou motorového vozidla

²⁾ údaj nákladov na poistné plnenia za SKP k 30. 6. 2003 predstavujúci (obsahujúci) výšku deficitu zákonného poistenia motorových vozidiel bol v čase písania polročnej správy nedostupný, nakoľko v SKP prebiehal audit, tento údaj bude dostupný až po ukončení auditu v SKP

Tabuľka 11: Počet poistených motorových vozidiel (MV) k 30. 6. 2002 a k 30. 6. 2003 u poisťovní poskytujúcich PZPMV

Poisťovňa	Počet poistených MV k 30. 6. 2003		Počet poistených MV k 30. 6. 2002		Medziročná zmena
	ks	%	ks	%	
Allianz - Slovenská poisťovňa, a. s.	1 151 899	68,48 %	1 163 504	70,37 %	-1,00%
KOOPERATIVA poisťovňa, a. s.	389 704	23,17 %	364 732	22,06 %	6,85%
Česká poisťovňa - Slovensko a. s.	61 283	3,64 %	62 432	3,78 %	-1,84%
Komunálna poisťovňa a. s.	35 252	2,10 %	26 646	1,61 %	32,30%
UNIQA poisťovňa, a. s.	18 559	1,10 %	13 560	0,82 %	36,87%
Generali Poisťovňa a. s.	15 002	0,89 %	13 949	0,84 %	7,55%
ERGO poisťovňa, a. s.	10 505	0,62 %	8 492	0,51 %	23,70%
Celkom	1 682 204	100,00 %	1 653 315	100,00 %	1,75%
SKP - hraničné poistenie	224		320		-30,00 %
Celkom	1 682 428		1 653 635		1,74 %

Podľa analyzovaných údajov možno konštatovať, že rozdelenie trhu podľa počtu poistených vozidiel kopíruje rozdelenie trhu podľa predpísaného poistného, pričom najväčší nárast kmeňa až o 36,87 % dosiahla UNIQA poisťovňa, a. s. Celkový počet poistených vozidiel (vrátane SKP) k 30. 6. 2003 oproti polroku 2002 medziročne vzrástol o 28 793 ks (1,74 %). Najväčší počet kusov poistených vozidiel evidovala v portfóliu k 30. 6. 2003 Allianz - Slovenská poisťovňa, a. s. (1 151 899 ks), po nej nasledovala KOOOPERATIVA poisťovňa, a. s. (389 704 ks) a treťou poisťovňou bola Česká poisťovňa - Slovensko a. s. (61 283 ks).

V *tabuľke 12* je uvedené rozdelenie celkového počtu poistených vozidiel podľa jednotlivých kategórií, údaje sú uvedené bez SKP, ktorá neeviduje počty vozidiel podľa kategórií.

Tabuľka 12: Počet poistených vozidiel k 30. 6. 2002 a k 30. 6. 2003 podľa jednotlivých kategórií

Kate- gória	Počet poistených MV k 30. 6. 2003		Počet poistených MV k 30. 6. 2002		Medzi- ročná zmena
	ks	%	ks	%	
a1)	58 875	3,50 %	60 316	3,65 %	-2,39 %
a2)	16 715	0,99 %	17 091	1,03 %	-2,20 %
a3)	7 310	0,43 %	6 131	0,37 %	19,22 %
b1)	673 072	40,01 %	685 020	41,43 %	-1,74 %
b2)	351 966	20,92 %	321 554	19,45 %	9,46 %
b3)	188 054	11,18 %	167 913	10,16 %	12,00 %
b4)	21 358	1,27 %	19 224	1,16 %	11,10 %
c)	1 511	0,09 %	1 708	0,10 %	-11,54 %
d)	945	0,06 %	873	0,05 %	8,28 %
e)	3 748	0,22 %	3 770	0,23 %	-0,59 %
f)	10 965	0,65 %	9 184	0,56 %	19,40 %
g1)	42 583	2,53 %	43 962	2,66 %	-3,14 %
g2)	30 770	1,83 %	39 770	2,41 %	-22,63 %
h)	79 148	4,71 %	79 750	4,82 %	-0,75 %
i)	8 626	0,51 %	14 281	0,86 %	-39,60 %
j1)	1 684	0,10 %	1 622	0,10 %	3,84 %
j2)	293	0,02 %	284	0,02 %	3,07 %
k1)	265	0,02 %	250	0,02 %	5,92 %
k2)	7 559	0,45 %	7 432	0,45 %	1,71 %
l1)	127 559	7,58 %	125 054	7,56 %	2,00 %
l2)	38 062	2,26 %	38 230	2,31 %	-0,44 %
l3)	11 136	0,66 %	9 896	0,60 %	12,53 %
Celkom	1 682 204	100,00 %	1 653 315	100,00 %	1,75 %

Rozdelenie vozidiel podľa jednotlivých kategórií

- jednostopové motorové vozidlo a motorová trojkolka s hmotnosťou do 400 kg, so zdvihovým objemom valcov
- a) do 50 cm³ vrátane
a2) nad 50 cm³ do 350 cm³ vrátane
a3) nad 350 cm³
- osobný, dodávkový, špeciálny, malý nákladný automobil a pojazdný pracovný stroj s celkovou hmotnosťou do 3 500 kg, motorová trojkolka s celkovou hmotnosťou nad 400 kg, so zdvihovým objemom valcov
- b) do 1 300 cm³ vrátane alebo na elektrický pohon
b2) nad 1 300 cm³ do 1 800 cm³ vrátane
b3) nad 1 800 cm³ do 2 500 cm³ vrátane
b4) nad 2 500 cm³
- c) obytný automobil s celkovou hmotnosťou do 10 000 kg
- d) sanitný automobil
- automobily banskej a vodnej záchrannej služby trvale vybavené špeciálnymi prístrojmi na záchranu života a zásahové vozidlá jednotiek požiar. ochrany
- f) ťahač návesov
- ostatné automobily a pojazdný pracovný stroj s evidenčným číslom s celkovou hmotnosťou
- g1) od 3 500 kg do 12 000 kg vrátane g2) nad 12 000 kg
- poľnohospodársky alebo lesný traktor, motorové vozidlo používané výlučne na prevoz včelstiev s evidenčným číslom, pojazdný pracovný stroj bez evidenčného čísla alebo vysokozdvíhový vozík
- motorový ručný vozík, jednonápravový kultivačný traktor alebo traktor, ktorému sa evidenčné číslo nepridružuje
- autobus určený na prevádzku iba v mestskej hromadnej doprave a trolejbus
- j1) autobus j2) trolejbus
- k) ostatné autobusy s celkovou hmotnosťou
- k1) do 5 000 kg vrátane k2) nad 5 000 kg
- prípojné vozidlo určené na ťahanie motorovými vozidlami s výnimkou motorových vozidiel uvedených v písmenách a), f) a i)
- l1) s celkovou hmotnosťou do 750 kg vrátane
l2) s celkovou hmotnosťou nad 750 kg
l3) určené na ťahanie motorovým vozidlom uvedeným v písmene f) - náves

(2.1.4) Predpísané poistné podľa poistných odvetví

V *tabuľke 13* je uvedená štruktúra objemu predpísaného poistného v členení podľa jednotlivých poistných odvetví v životnom a v neživotnom poistení.

V životnom poistení najvyšší medziročný nárast predpísaného poistného predstavujúci 21,55 % podiel bol zaznamenaný v poistení A1 - poistenie pre prípad smrti, poistenie pre prípad dožitia alebo poistenie pre prípad smrti alebo dožitia, na druhom mieste bolo evidované poistné odvetvie A5 - dôchodkové poistenie s 12,73 % nárastom a tretie miesto dosiahlo poistenie A6 - úrazové pripoistenia a pripoistenia pre prípad choroby s 2,17 % nárastom, naopak najvyšší medziročný pokles predpísaného poistného v životnom poistení 26,03 % bol vykázaný v poistnom odvetví A2 - poistenie vena alebo prostriedkov na výživu detí.

Tabuľka 13: Štruktúra predpísaného poistného k 30. 6. 2003 podľa poistných odvetví (v tis. Sk)

Životné poistenie			Neživotné poistenie		
Druhy poistenia podľa klasifikácie ¹⁾	Predpísané poistné	Podiel na predpise	Druhy poistenia podľa klasifikácie ¹⁾	Predpísané poistné	Podiel na predpise
A1	5 297 178	62,61 %	B1	266 018	1,74 %
A2	772 317	9,13 %	B2	61 213	0,40 %
A3	0	0,00 %	B3	3 485 244	22,83 %
A4	1 070 780	12,66 %	B4	0	0,00 %
A5	347 715	4,11 %	B5	16 127	0,11 %
A6	972 899	11,50 %	B6	3 563	0,02 %
Celkom A	8 460 888	100,00 %	B7	77 593	0,51 %
			B8	1 439 425	9,43 %
			B9	1 875 283	12,28 %
			B10a	6 964 537	45,61 %
			B10b	74 873	0,49 %
			B11	19 354	0,13 %
			B12	1 034	0,01 %
			B13	509 363	3,34 %
			B14	117 091	0,77 %
			B15	7 223	0,05 %
			B16	113 219	0,74 %
			B17	31 334	0,21 %
			B18	206 418	1,35 %
			Celkom B	15 268 911	100,00 %

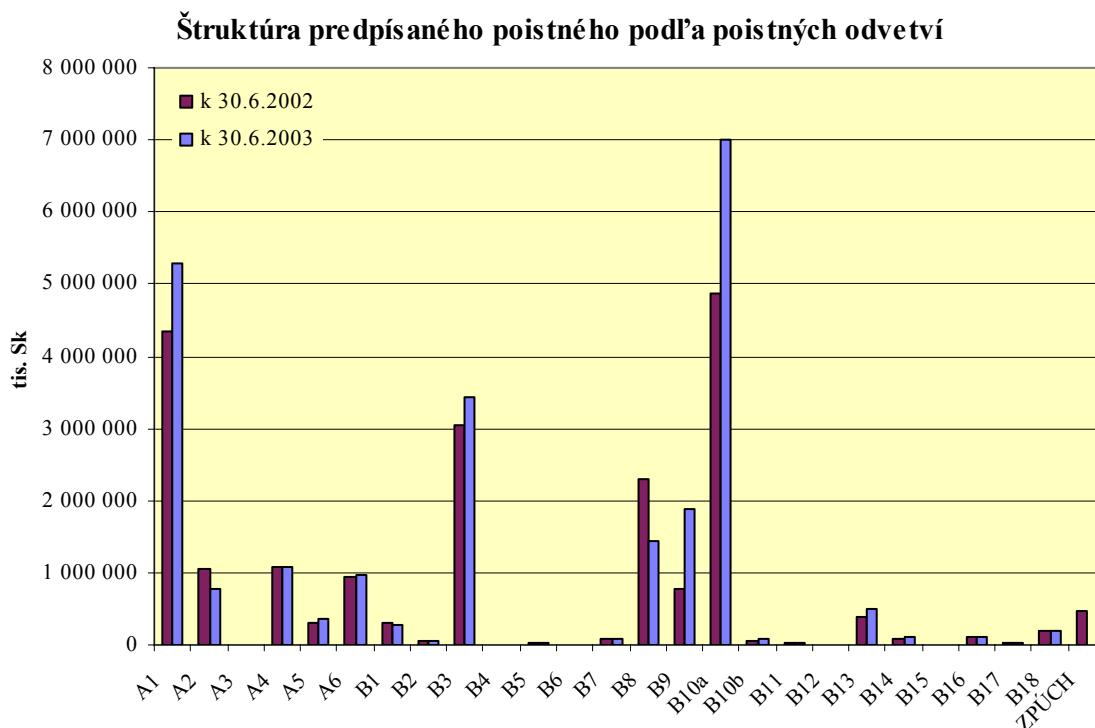
¹⁾ členenie poistných druhov na poistné odvetvia v zmysle zákona o poisťovníctve je uvedený v *prílohe 19*

V neživotnom poistení je situácia nasledovná. Najvyšší medziročný nárast predpísaného poistného 306,64 % dosiahlo poistné odvetvie B15 - poistenie kaucie, v poradí na druhom mieste s medziročným nárastom 142,38 % bolo evidované poistné odvetvie B9 - poistenie iných škôd na majetku vzniknutých krupobitím alebo mrazom, alebo inými príčinami (napr. krádežou). Vysoké medziročné nárasty vo výške predpísaného poistného pri týchto poistných odvetviach boli spôsobené predovšetkým v dôsledku uzatvorenia individuálnych poistných zmlúv s vysokým rizikom a teda aj vysokým poistným, resp. v prípade poistenia úveru ide aj o zvýšený záujem o tento druh poistenia.

Tretie miesto, čo sa týka nárastu predpísaného poistného, vykázalo poistenie B10a - poistenie zodpovednosti za škodu spôsobenú prevádzkou motorového vozidla, s medziročným nárastom o 43,18 %, ktorý bol spôsobený rastom regulovaného minimálneho poistného v tomto poistení o cca 50 %. Najvyšší medziročný pokles o 38,88 % bol evidovaný v poistnom odvetví B11 - poistenie zodpovednosti za škodu vyplývajúcu z vlastníctva alebo z používania leteckého dopravného prostriedku vrátane zodpovednosti dopravcu.

Nasledovný **graf 7** znázorňuje medziročné zmeny v jednotlivých poistných odvetviach.

Graf 7



Pozn.: ZPÚCH - zákonné poistenie zodpovednosti zamestnávateľa za škodu spôsobenú pri pracovnom úraze a pri chorobe z povolania

ZPÚCH bolo transformované podľa zákona č. 274/1994 Z. z. o Sociálnej poisťovni v znení neskorších predpisov dňom 1. 4. 2002 zo Slovenskej poisťovne, a. s. na Sociálnu poisťovňu.

(2.2) Náklady na poistné plnenia

Z predložených podkladov a z porovnania údajov za predchádzajúce obdobie možno konštatovať, že aj v nákladoch na poistné plnenia v prvom polroku 2003 nastali zmeny. V životnom poistení zaznamenali náklady na poistné plnenia medziročný nárast, ktorý je priamoúmerný a korešponduje s nárastom predpísaného poistného v životnom poistení.

Z dôvodu, že počas písania polročnej správy prebiehal audit v Slovenskej kancelárii poisťovateľov, náklady na poistné plnenia k 30. 6. 2003 za SKP nezahŕňujú výšku deficitu vyplývajúcu zo zákonného poistenia motorových vozidiel, tento údaj bude dostupný až po ukončení auditu v SKP.

Prehľad o nákladoch na poistné plnenia za prvý polrok roku 2003 podľa jednotlivých poisťovní je uvedený v **tabuľke 14**.

Tabuľka 14: Náklady na poistné plnenia podľa jednotlivých poisťovní k 30. 6. 2003 (v tis. Sk)

Poisťovňa	Náklady na poistné plnenia k 30. 6. 2003 (v tis. Sk)						k 30. 6. 2002		Medziročná zmena
	ŽIVOTNÉ poistenie	Podiel na trhu (v %)	NEŽIVOTNÉ poistenie	Podiel na trhu (v %)	SPOLU	Podiel na trhu (v %)	SPOLU	Podiel na trhu (v %)	
1 Allianz - Slovenská poisťovňa, a. s.	1 841 900	63,88	2 216 573	52,11	4 058 473	56,87	3 390 821	45,01	19,69%
2 KOOPERATIVA poisťovňa, a. s.	143 497	4,98	943 815	22,19	1 087 312	15,24	722 298	9,59	50,54%
3 UNIQA poisťovňa, a. s.	24 057	0,83	315 903	7,43	339 960	4,76	283 449	3,76	19,94%
4 ERGO poisťovňa, a. s.	93 067	3,23	85 961	2,02	179 028	2,51	171 581	2,28	4,34%
5 QBE poisťovňa, a. s.	76 085	2,64	28 165	0,66	104 250	1,46	118 685	1,58	-12,16%
6 UNION poisťovňa, a. s.	12 660	0,44	88 496	2,08	101 156	1,42	125 837	1,67	-19,61%
7 Allianz poisťovňa, a. s.	-	-	-	-	-	-	555 178	7,37	-
8 Česká poisťovňa - Slovensko a. s.	6 311	0,22	295 662	6,95	301 973	4,23	196 464	2,61	53,70%
9 Komunálna poisťovňa a. s.	39 230	1,36	37 761	0,89	76 991	1,08	55 508	0,74	38,70%
10 POISŤOVŇA GERLING Slovensko, a. s.	-	-	591	0,01	591	0,01	3 666	0,05	-83,87%
11 VZÁJOMNÁ ŽIVOTNÁ POISŤOVŇA a. s.	240	0,01	8 635	0,20	8 875	0,12	6 914	0,09	28,36%
12 Univerzálna banková poisťovňa, a. s.	8 703	0,30	53 423	1,26	62 126	0,87	62 042	0,82	0,14%
13 Prvá česko-slovenská poisťovňa, a. s.	22 748	0,79	-	-	22 748	0,32	11 824	0,16	92,39%
14 Hasičská poisťovňa a. s.	-	-	-	-	-	-	8 643	0,11	-
15 AMSLICO AIG Life poisťovňa a. s.	183 210	6,35	6 036	0,14	189 246	2,65	110 556	1,47	71,18%
16 Nationale-Nederlanden poisťovňa a. s.	222 935	7,73	-	-	222 935	3,12	163 088	2,17	36,70%
17 Poisťovňa TATRA a. s.	101	0,00	11 095	0,26	11 196	0,16	8 895	0,12	25,87%
18 Generali Poisťovňa a. s.	2 315	0,08	82 408	1,94	84 723	1,19	61 488	0,82	37,79%
19 KONTINUITA - Slovenská životná poisťovňa, a. s.	179 338	6,22	2 036	0,05	181 374	2,54	203 413	2,70	-10,83%
20 D.A.S. poisťovňa právnej ochrany, a. s.	-	-	6 244	0,15	6 244	0,09	5 772	0,08	8,18%
21 Wüstenrot, životná poisťovňa a. s.	4 747	0,16	-	-	4 747	0,07	4 204	0,06	12,92%
22 R+V Poisťovňa, a. s.	20 145	0,70	49 899	1,17	70 044	0,98	35 311	0,47	98,36%
23 Poisťovňa AIG Slovakia a. s.	-	-	12 579	0,30	12 579	0,18	8 959	0,12	40,41%
24 Zurich Poisťovňa, a. s.	-	-	-	-	-	-	656	0,01	-
25 VICTORIA - VOLKSBANKEN Poisťovňa, a. s.	0	0,00	0	0,00	0	0,00	3 701	0,05	-100,00%
26 Poisťovňa Cardif Slovakia, a. s.	1 157	0,04	3 839	0,09	4 996	0,07	2 481	0,03	101,37%
27 Poisťovňa DRUKOS a. s.	998	0,03	-	-	998	0,01	855	0,01	16,73%
28 CREDIT SUISSE LIFE & PENSIONS POISŤOVŇA, a. s.	0	0,00	-	-	0	0,00	-	-	-
29 Poisťovňa Slovenskej športelne, a. s.	0	0,00	-	-	0	0,00	-	-	-
30 Aegon Levensverzekering N. V., pobočka zahraničnej poisťovne	0	0,00	-	-	0	0,00	-	-	-
31 OTP Garancia životná poisťovňa, a. s.	0	0,00	-	-	0	0,00	-	-	-
32 OTP Garancia poisťovňa, a. s.	-	-	0	0,00	0	0,00	-	-	-
33 Slovenská kancelária poisťovateľov	-	-	4 294	0,10	4 294	0,06	1 210 422	16,07	-99,65%
Celkom	2 883 444	100,00	4 253 415	100,00	7 136 860	100,00	7 532 710	100,00	-5,26%

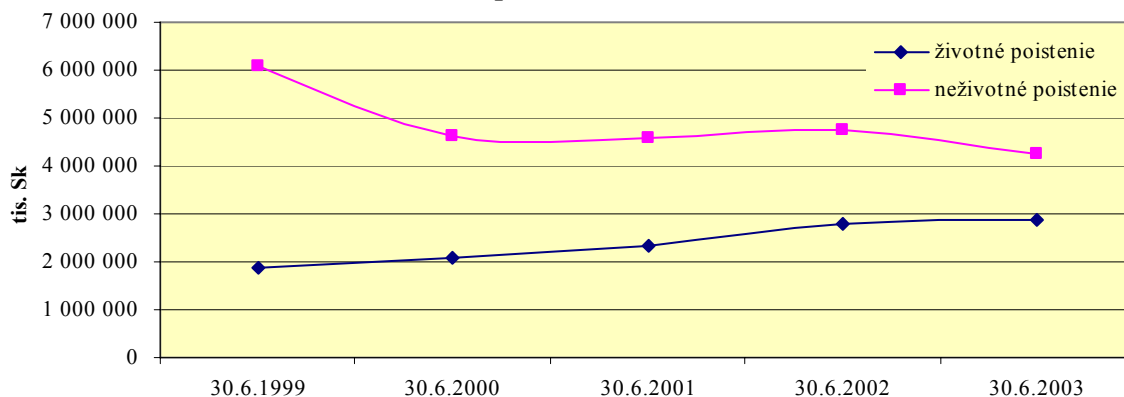
Celkové náklady na poistné plnenia k 30. 6. 2003 medziročne poklesli o 395 851 tis. Sk, percentuálne o 5,26 %, na hodnotu 7 136 860 tis. Sk. V životnom poistení náklady na poistné plnenia medziročne vzrástli o 3,77 % na hodnotu 2 883 444 tis. Sk a v neživotnom poistení náklady na poistné plnenia poklesli na hodnotu 4 253 415 tis. Sk, čo predstavuje medziročný pokles o 10,53 %.

Najvyšší objem nákladov na poistné plnenia v prvom polroku 2003 vykázala Allianz - Slovenská poisťovňa, a. s., vo výške 4 058 473 tis. Sk, čo predstavuje medziročný nárast o 19,69 %, avšak po zohľadnení fúzie, t. j. po zahrnutí nákladov na poistné plnenia Allianz poisťovne, a. s. k 30. 6. 2002, je medziročný nárast Allianz - Slovenskej poisťovne, a. s. len o 2,85 %. Na celkových nákladoch na poistné plnenia sa táto poisťovňa podieľala 56,87 % podielom. Druhé najvyššie náklady na poistné plnenia vo výške 1 087 312 tis. Sk vykázala KOOOPERATIVA poisťovňa, a. s., čo predstavuje medziročný nárast o 50,54 % a 15,24 % podiel na poistnom trhu. Po nej nasledujú UNIQA poisťovňa, a. s. s nákladmi na poistné plnenia vo výške 339 960 tis. Sk, medziročným nárastom o 19,94 % a 4,76 % podielom na trhu, Česká poisťovňa - Slovensko, a. s. s nákladmi vo výške 301 973 tis. Sk, medziročným nárastom o 53,70 % a 4,23 % podielom na trhu. Prvých päť poisťovní s najväčšími nákladmi na poistné plnenia uzatvára Nationale - Nederlanden poisťovňa, a. s. s nákladmi na poistné plnenia vo výške 222 935 tis. Sk, 3,12 % podielom na poistnom trhu a medziročným nárastom až o 36,70 %.

V prípade životného poistenia je možné očakávať výraznejšie medziročné nárasty z dôvodu postupného zániku skôr uzatvorených poistných zmlúv a s tým spojeným vyplácaním poistných plnení.

Graf 8

Vývoj nákladov na poistné plnenia v životnom a neživotnom poistení
za obdobie polrokov 1999 - 2003



Grafický prehľad o nákladoch na poistné plnenia sa nachádza v **prílohách 8, 9 a 10**. Prehľad o vývoji nákladov na poistné plnenia za obdobie polrokov 1999 - 2003 osobitne v životnom a v neživotnom poistení je uvedený v **prílohách 11, 12 a 13**. Pre porovnanie sú v **prílohách 14, 15 a 16** uvedené tabuľky, ktoré charakterizujú výšky podielov na poistnom trhu jednotlivých poisťovní podľa predpísaného poistného a nákladov na poistné plnenia za jednotlivé polroky 1999 až 2003.

(2.2.1) Náklady na poistné plnenia postúpené zaisťovateľom

Z predložených údajov vyplýva, že z celkových nákladov na poistné plnenia podiel postúpený zaisťovateľom predstavoval 16,06 %, čo je v medziročnom porovnaní o 5,08 percentuálneho bodu viac ako v predchádzajúcom polroku 2002. Zaisťovatelia sa k 30. 6. 2003 podieľali na poistnom plnení 1,59 % v životnom poistení a 25,86 % v neživotnom poistení.

V *tabuľke 15* je podľa jednotlivých poisťovní uvedená výška nákladov na poistné plnenia postúpených zaistovateľom k 30. 6. 2003.

Tabuľka 15: Náklady na poistné plnenia postúpené zaistovateľom podľa jednotlivých poisťovní k 30. 6. 2003 (v tis. Sk)

Poisťovňa	Náklady na poistné plnenia postúpené zaistovateľovi k 30. 6. 2003 (v tis. Sk)						k 30. 6. 2002						Medziročná zmena
	Životné poistenie			Neživotné poistenie			Poistenie celkom			Poistenie celkom			
	Postúpené náklady na PP	Podiel na trhu (%)	Podiel na nákl. na PP (%)	Postúpené náklady na PP	Podiel na trhu (%)	Podiel na nákl. na PP (%)	Postúpené náklady na PP	Podiel na trhu (%)	Podiel na nákl. na PP (%)	Postúpené náklady na PP	Podiel na trhu (%)	Podiel na nákl. na PP (%)	
1 Allianz - Slovenská poisťovňa, a. s.	1 633	3,55	0,09	117 866	10,72	5,32	119 499	10,43	2,94	15 566	1,88	0,00	667,69%
2 KOOPERATIVA poisťovňa, a. s.	24 166	52,58	16,84	461 658	41,97	48,91	485 824	42,39	44,68	302 028	36,53	0,42	60,85%
3 UNIQA poisťovňa, a. s.	1 714	3,73	7,12	209 594	19,05	66,35	211 307	18,44	62,16	164 947	19,95	0,58	28,11%
4 ERGO poisťovňa, a. s.	0	0,00	0,00	45 529	4,14	52,96	45 529	3,97	25,43	59 347	7,18	0,35	-23,28%
5 QBE poisťovňa, a. s.	0	0,00	0,00	4 461	0,41	15,84	4 461	0,39	4,28	15 754	1,91	0,13	-71,68%
6 UNION poisťovňa, a. s.	20	0,04	0,16	27 310	2,48	30,86	27 330	2,38	27,02	52 481	6,35	0,42	-47,92%
7 Allianz poisťovňa, a. s.	-	-	-	-	-	-	-	-	-	67 675	8,18	0,12	-
8 Česká poisťovňa - Slovensko a. s.	778	1,69	12,33	109 199	9,93	36,93	109 977	9,60	36,42	21 659	2,62	0,11	407,77%
9 Komunálna poisťovňa a. s.	0	0,00	0,00	20 271	1,84	53,68	20 271	1,77	26,33	13 863	1,68	0,25	46,22%
10 POISŤOVŇA GERLING Slovensko, a. s.	-	-	-	520	0,05	87,96	520	0,05	87,96	2 788	0,34	0,76	-81,34%
11 VZAJOMNÁ ŽIVOTNÁ POISŤOVŇA a. s.	90	0,20	37,50	0	0,00	0,00	90	0,01	1,01	0	0,00	0,00	-
12 Univerzitná banková poisťovňa, a. s.	118	0,26	1,36	22 425	2,04	41,98	22 543	1,97	36,29	29 792	3,60	0,48	-24,33%
13 Prvá česko-slovenská poisťovňa, a. s.	0	0,00	0,00	-	-	-	0	0,00	0,00	0	0,00	0,00	-
14 Hašťovská poisťovňa a. s.	-	-	-	-	-	-	-	-	-	0	0,00	0,00	-
15 AMSLICO AG Life poisťovňa a. s.	9 953	21,66	5,43	3 018	0,27	50,00	12 971	1,13	6,85	11 046	1,34	0,10	17,43%
16 National-Le-Nederlanden poisťovňa a. s.	1 255	2,73	0,56	-	-	-	1 255	0,11	0,56	1 100	0,13	0,01	14,08%
17 Poisťovňa TAIRA a. s.	42	0,09	41,58	6 567	0,60	59,19	6 609	0,58	59,03	6 811	0,82	0,77	-2,97%
18 Generali Poisťovňa a. s.	796	1,73	34,41	41 668	3,79	50,56	42 464	3,71	50,12	30 138	3,64	0,49	40,90%
19 KONTINUITA - Slovenská životná poisťovňa, a. s.	4 654	10,13	2,60	1 197	0,11	58,79	5 851	0,51	3,23	5 186	0,63	0,03	12,82%
20 D.A.S. poisťovňa právnej ochrany, a. s.	-	-	-	3 747	0,34	60,01	3 747	0,33	60,01	3 421	0,41	0,59	9,53%
21 Wüstenrot, životná poisťovňa a. s.	716	1,56	15,08	-	-	-	716	0,06	15,08	1 264	0,15	0,30	-43,35%
22 R+V Poisťovňa, a. s.	0	0,00	0,00	16 176	1,47	32,42	16 176	1,41	23,09	11 819	1,43	0,33	36,86%
23 Poisťovňa AG Slovakia a. s.	-	-	-	8 800	0,80	69,96	8 800	0,77	69,96	6 092	0,74	0,68	44,45%
24 Zurich Poisťovňa, a. s.	-	-	-	-	-	-	-	-	-	547	0,07	0,83	-
25 VICTORIA - VOLKSBANKEN Poisťovňa, a. s.	0	0,00	-	0	0,00	-	0	0,00	-	3 338	0,40	0,90	-100,00%
26 Poisťovňa Cardif Slovakia, a. s.	0	0,00	0,00	0	0,00	0,00	0	0,00	0,00	0	0,00	0,00	-
27 Poisťovňa DRUKOS a. s.	24	0,05	2,40	-	-	-	24	0,00	2,40	244	0,03	0,29	-90,16%
28 CREDIT SUISSE LIFE & PENSIONS POISŤOVŇA, a. s.	0	0,00	-	-	-	-	0	0,00	-	-	-	-	-
29 Poisťovňa Slovenskej sporiteľne, a. s.	0	0,00	-	-	-	-	0	0,00	-	-	-	-	-
30 Aegon Levensverzekering N. V., pobočka zahraničnej poisťovne	0	0,00	-	-	-	-	0	0,00	-	-	-	-	-
31 OTP Garancia životná poisťovňa, a. s.	0	0,00	-	-	-	-	0	0,00	-	-	-	-	-
32 OTP Garancia poisťovňa, a. s.	-	-	-	0	0,00	-	0	0,00	-	-	-	-	-
33 Slovenská kancelária poisťovateľov	-	-	-	0,00	0,00	-	0	0,00	-	0	0,00	0,00	-
Celkom	45 959	100,00	1,59	1 100 006	100,00	25,86	1 145 965	100,00	16,06	826 907	100,00	0,11	-27,84%

(2.2.2) Náklady na poistné plnenia podľa poistných odvetví

V *tabuľke 16* je uvedená štruktúra nákladov na poistné plnenia v členení podľa jednotlivých poistných odvetví v životnom a v neživotnom poistení.

Tabuľka 16: Štruktúra nákladov na poistné plnenia k 30. 6. 2003 podľa poistných odvetví (v tis. Sk)

Životné poistenie			Neživotné poistenie		
Druhy poistenia podľa klasifikácie ¹⁾	Náklady na poistné plnenia	Podiel na nákladoch	Druhy poistenia podľa klasifikácie ¹⁾	Náklady na poistné plnenia	Podiel na nákladoch
A1	1 843 906	63,95 %	B1	56 062	1,32 %
A2	563 624	19,55 %	B2	12 989	0,31 %
A3	0	0,00 %	B3	2 224 495	52,30 %
A4	143 319	4,97 %	B4	0	0,00 %
A5	99 726	3,46 %	B5	6 605	0,16 %
A6	232 869	8,08 %	B6	352	0,008 %
Celkom A	2 883 444	100,00 %	B7	28 349	0,67 %
			B8	256 968	6,04 %
			B9	336 330	7,91 %
			B10a	1 077 389	25,33 %
			B10b	23 394	0,55 %
			B11	339	0,01 %
			B12	104	0,00 %
			B13	66 986	1,57 %
			B14	62 193	1,46 %
			B15	107	0,003 %
			B16	19 876	0,47 %
			B17	6 398	0,15 %
			B18	74 479	1,75 %
			Celkom B	4 253 415	100,00 %

¹⁾ členenie poistných druhov na poistné odvetvia v zmysle zákona o poisťovníctve je uvedené v *prílohe 19*

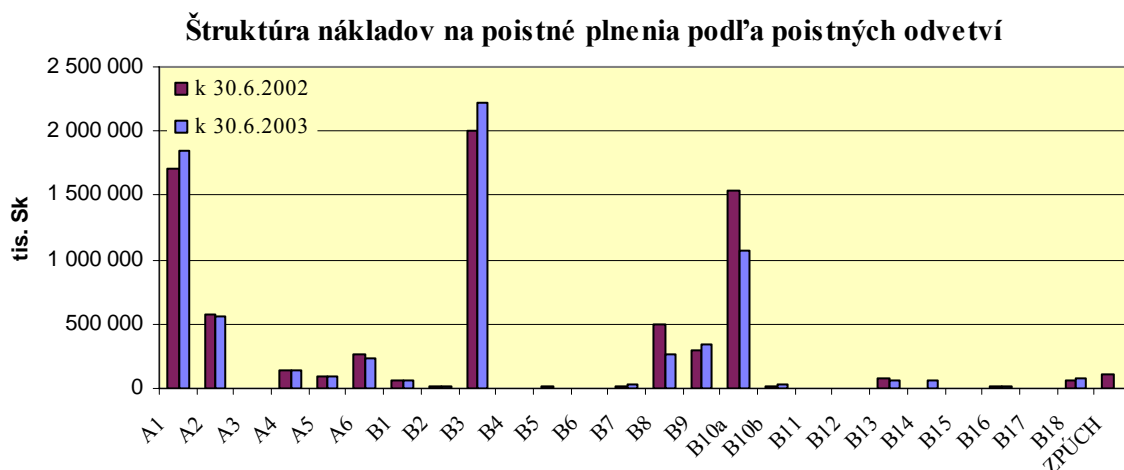
V životnom poistení najvyšší medziročný nárast nákladov na poistné plnenia predstavujúci 7,82 % podiel bol zaznamenaný v poistení A1 - poistenie pre prípad smrti, poistenie pre prípad dožitia alebo poistenie pre prípad smrti alebo dožitia, na druhom mieste bolo evidované poistné odvetvie A4 - poistenie spojené s investičným fondom s 3,5 % nárastom, v poradí tretie miesto patrí odvetviu A5 - dôchodkové poistenie s nárastom 2,94 %. Naopak najvyšší 12,53 % medziročný pokles nákladov na poistné plnenia v životnom poistení bol vykázaný v poistnom odvetví A6 - pripoistenie k poisteniu pre prípad úrazu alebo choroby.

V neživotnom poistení je situácia nasledovná. Najvyšší medziročný nárast nákladov na poistné plnenia až o 1 806,58 % dosiahlo poistenie B14 - poistenie úveru, v poradí na druhom mieste s medziročným nárastom 414,88, % bolo evidované poistné odvetvie B6 - poistenie škôd na plávajúcich dopravných prostriedkoch. Tretie miesto vykázalo poistenie B10b - poistenie zodpovednosti dopravcu so 75,18 % podielom medziročného nárastu. Vysoké medziročné zmeny vo výške nákladov na poistné plnenia pri týchto poistných odvetviach boli spôsobené najmä malým

počtom poistných udalostí s vysokým poistným plnením. Najvyšší medziročný pokles o 49,05 % bol evidovaný v poistnom odvetví B8 - poistenie škôd na inom majetku.

V nasledujúcom **grafe 9** sú zobrazené medziročné zmeny v jednotlivých poistných odvetviach.

Graf 9



Pozn.: ZPÚCH - zákonné poistenie zodpovednosti zamestnávateľa za škodu spôsobenú pri pracovnom úraze a pri chorobe z povolania

(2.3) Škodovosť

Úrad sleduje škodovosť v neživotnom poistení. Existuje viacero definícií (spôsobov výpočtu) škodovosti podľa toho, či sa do výpočtu škodovosti zaratávajú aj technické rezervy. Jednoduchou škodovosťou sa rozumie podiel nákladov na poistné plnenia k predpísanému poistnému za dané účtovné obdobie. Okrem tohto indexu je možné sledovať škodovosť presnejšie, t. j. berúc do úvahy aj tvorbu rezervy na poistné plnenie (ďalej len „RPP“) a tvorbu rezervy na poistné budúcich období (ďalej len „RPBO“). RPP ovplyvňuje celkové náklady na poistné plnenie poisťovne vo vzťahu ku všetkým škodám, či už nahláseným a vybaveným alebo nahláseným a ešte nevybaveným, resp. ku škodám, ktoré vznikli, ale neboli ešte nahlásené. RPBO ovplyvňuje výšku predpísaného poistného, nakoľko poisťovňa má k dispozícii v účtovnom období len tú časť predpísaného poistného, ktorá jej prislúcha v danom účtovnom období, t. j. zaslúžené poistné.

V nasledujúcej **tabuľke 17** a **grafe 10** je uvedený vývoj jednoduchéj škodovosti v neživotnom poistení podľa jednotlivých poisťovní za obdobie polrokov 1999 až 2003. Jednoduchá škodovosť k 30. 6. 2002 a k 30. 6. 2003 nezahŕňa škody zo zákonného poistenia motorových vozidiel a z PZPMV, ktoré vyplátila SKP k týmto dátumom. Prehľad o vývoji škodovosti vrátane podielu zaistenia po zohľadnení RPP a RPBO v neživotnom poistení za obdobie od roku 1997 do 30. 6. 2003 je v **prílohe 17** (počnúc rokom 2002 je vývoj uvedený v štvrtročných periódach).

Škodovosť poisťovne ovplyvňuje najmä štruktúra poistného kmeňa. Pokiaľ sa poisťovňa orientuje na menej druhov neživotného poistenia s vysokou škodovosťou, je predpoklad, že jej škodovosť bude vysoká.

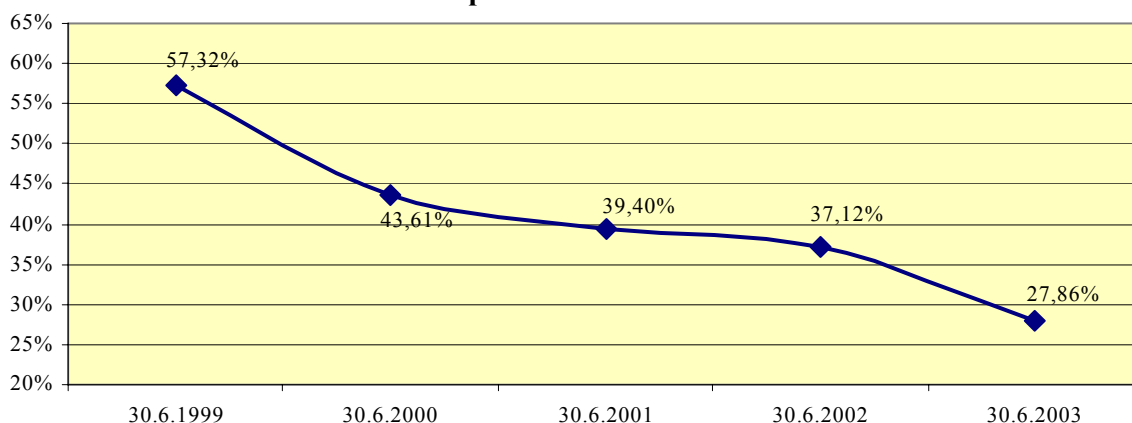
Tabuľka 17: Vývoj jednoduchej škodovosti za obdobie polrokov 1999 - 2003

Poisťovňa	Škodovosť v neživotnom poistení za jednotlivé polroky											
	30.6.1999		30.6.2000		30.6.2001		30.6.2002		30.6.2003			
	NEŽIVOTNÉ POISTENIE	NEŽIVOTNÉ POISTENIE	ROZDIEL 00-99	NEŽIVOTNÉ POISTENIE	ROZDIEL 01-00	NEŽIVOTNÉ POISTENIE	ROZDIEL 02-01	NEŽIVOTNÉ POISTENIE	ROZDIEL 03-02			
Allianz - Slovenská poisťovňa, a. s.	60,76%	46,08%	-14,68%	44,47%	-1,61%	28,55%	-15,92%	26,07%	-2,48%			
Slovenská poisťovňa, a. s. - zákonné poistenie	74,09%	44,19%	-29,91%	36,86%	-7,33%	-	-	-	-			
KOOPERATIVA poisťovňa, a. s.	50,01%	40,09%	-9,91%	43,95%	3,86%	26,88%	-17,07%	30,97%	4,09%			
UNIQA poisťovňa, a. s.	70,27%	59,64%	-10,63%	54,13%	-5,51%	55,70%	1,56%	51,57%	-4,13%			
ERGO poisťovňa, a. s.	51,08%	61,43%	10,35%	54,34%	-7,09%	62,56%	8,21%	43,00%	-19,55%			
QBE poisťovňa, a. s.	30,86%	47,24%	16,38%	42,94%	-4,30%	35,17%	-7,77%	21,75%	-13,43%			
UNION poisťovňa, a. s.	42,31%	50,37%	8,06%	49,72%	-0,65%	43,28%	-6,44%	33,23%	-10,05%			
Allianz poisťovňa, a. s.	52,16%	46,02%	-6,14%	34,01%	-12,01%	22,67%	-11,34%	-	-			
Česká poisťovňa - Slovensko a. s.	47,36%	43,78%	-3,58%	29,99%	-13,79%	16,89%	-13,10%	25,36%	8,46%			
Komunálna poisťovňa a. s.	20,17%	23,35%	3,19%	27,54%	4,19%	17,07%	-10,47%	10,70%	-6,37%			
POISŤOVŇA GERLING Slovensko, a. s.	0,86%	0,08%	-0,78%	0,72%	0,64%	3,21%	2,49%	0,38%	-2,83%			
VZAJOMNÁ ŽIVOTNÁ POISŤOVŇA a. s.	27,24%	48,21%	20,96%	37,30%	-10,90%	27,61%	-9,69%	22,82%	-4,80%			
Univerzálna banková poisťovňa, a. s.	16,50%	36,07%	19,57%	39,64%	3,57%	48,18%	8,54%	40,40%	-7,78%			
Hasičská poisťovňa, a. s.	12,98%	51,74%	38,76%	82,63%	30,89%	87,39%	4,76%	-	-			
AMSLICO AIG Life poisťovňa a. s.	3,47%	3,86%	0,39%	25,49%	21,63%	15,75%	-9,74%	19,34%	3,59%			
Európska Cestovná Poisťovňa, a. s.	20,52%	14,99%	-5,53%	-	-	-	-	-	-			
Dopravná poisťovňa, a. s.	27,41%	54,39%	26,98%	55,05%	0,66%	-	-	-	-			
Poisťovňa TATRA a. s.	37,13%	32,15%	-4,98%	29,41%	-2,74%	30,96%	1,55%	46,71%	15,75%			
Generali Poisťovňa a. s.	67,36%	55,61%	-11,75%	63,79%	8,18%	33,62%	-30,17%	28,72%	-4,90%			
KONTINUITA - Slovenská životná poisťovňa, a. s.	0,00%	2,32%	2,32%	11,75%	9,43%	22,78%	11,04%	16,62%	-6,16%			
Všeobecná ľudová poisťovňa, a. s.	53,12%	-	-	-	-	-	-	-	-			
D.A.S. poisťovňa právnej ochrany, a. s.	2,93%	15,50%	12,57%	16,77%	1,27%	21,99%	5,23%	20,72%	-1,27%			
R+V Poisťovňa, a. s.	52,00%	66,95%	14,95%	31,02%	-35,92%	28,71%	-2,31%	35,18%	6,47%			
Poisťovňa AIG Slovakia a. s.	0,65%	19,30%	18,66%	12,64%	-6,66%	11,27%	-1,37%	12,23%	0,96%			
Zurich Poisťovňa, a. s.	-	0,00%	-	0,00%	0,00%	2,22%	2,22%	-	-			
VICTORIA - VOLKSBANKEN Poisťovňa, a. s.	-	0,00%	-	0,00%	0,00%	55,54%	55,54%	0,00%	-55,54%			
Poisťovňa Cardif Slovakia, a. s.	-	-	-	1,66%	-	6,37%	4,71%	11,67%	5,30%			
OTP Garancia poisťovňa, a. s.	-	-	-	-	-	-	-	-	-			
Celkom	57,32%	43,61%	-13,71%	39,40%	-4,21%	37,12%	-2,27%	27,86%	-9,27%			

Individuálne bola vysoká jednoduchá škodovosť k 30. 6. 2003 vykázaná najmä v odvetviach B3 - poistenie škôd na pozemných dopravných prostriedkoch iných než koľajových a B14 - poistenie úveru. Dôvodom je predovšetkým nízka početnosť v kmeňoch niektorých poisťovní, kde jedna väčšia škoda spôsobí nárast škodovosti. Nízkou škodovosť vykazujú poisťovne pôsobiace na poistnom trhu krátku dobu a univerzálne poisťovne, ktoré sa orientujú hlavne na životné poistenie a v oblasti neživotného poistenia poisťujú len určité druhy rizík - doplnkových k životnému poisteniu. K 30. 6. 2003 najnižšiu jednoduchú škodovosť vykázali VICTORIA - VOLKSBANKEN Poisťovňa, a. s. (0,00 %), POISŤOVŇA GERLING Slovensko, a. s. (0,38 %) a Komunálna poisťovňa a. s. (10,70 %).

Graf 10

Vývoj jednoduchej škodovosti v neživotnom poistení za obdobie polrokov 1999 - 2003



(2.3.1) Škodovosť podľa poistných odvetví

Pre porovnanie bola vyhodnotená škodovosť podľa jednotlivých poistných odvetví poistenia uvedeného pod bodom B - neživotné poistenie, v zmysle klasifikácie podľa poistných druhov uvedenej v *prílohe 19*.

V *tabuľke 18* je uvedená škodovosť v členení podľa jednotlivých poistných odvetví v neživotnom poistení.

Podľa spracovaných údajov k 30. 6. 2003 bola najvyššia škodovosť 63,83 % vykázaná v poistnom odvetví B3 - poistenie škôd na pozemných dopravných prostriedkoch iných než koľajových. Ďalej nasleduje poistenie B14 - poistenie úveru so škodovosťou 53,12 % a v poradí tretie miesto vykázalo poistenie B5 - poistenie škôd na leteckých dopravných prostriedkoch so škodovosťou 40,96 %. Poistné plnenia vyplatené v týchto troch poistných odvetviach tvoria spolu viac ako 50 % zo všetkých vyplatených poistných plnení v rámci neživotných poistení.

V medziročných porovnaní ukazovateľa jednoduchej škodovosti je situácia nasledovná. Oproti polroku 2002 škodovosť v neživotnom poistení medziročne klesla o 9,79 %.

Najvyšší medziročný nárast škodovosti 49,69 % dosiahlo poistenie B14 - poistenie úveru, v poradí na druhom mieste s medziročným nárastom 13,22 % bolo evidované poistné odvetvie B7 - poistenie dopravy tovaru počas prepravy vrátane batožín a iného majetku bez ohľadu na použitý dopravný prostriedok. Tretie miesto z pohľadu tohto hodnotenia vykázalo poistenie B12 - poistenie zodpovednosti za škodu vyplývajúcu z vlastníctva alebo z používania riečneho, jazerného alebo

námorného dopravného prostriedku vrátane zodpovednosti dopravcu s 9,65 % podielom medziročného nárastu.

Tabuľka 18: Vývoj jednoduchej škodovosti podľa poisťných odvetví

Poisťné odvetvia podľa klasifikácie ¹⁾	Jednoduchá škodovosť k 30.6.2003	Jednoduchá škodovosť k 30.6.2002	Medziročná zmena
B1	21,07 %	20,93 %	0,15 %
B2	21,22 %	21,96 %	-0,74 %
B3	63,83 %	65,77 %	-1,95 %
B4	-	-	-
B5	40,96 %	45,59 %	-4,63 %
B6	9,88 %	2,27 %	7,61 %
B7	36,54 %	23,31 %	13,22 %
B8	17,85 %	22,04 %	-4,18 %
B9	17,93 %	38,87 %	-20,93 %
B10a	15,47 %	31,74 %	-16,27 %
B10b	31,24 %	22,85 %	8,40 %
B11	1,75 %	1,24 %	0,51 %
B12	10,06 %	0,41 %	9,65 %
B13	13,15 %	22,35 %	-9,20 %
B14	53,12 %	3,43 %	49,69 %
B15	1,48 %	11,07 %	-9,59 %
B16	17,56 %	14,09 %	3,46 %
B17	20,42 %	21,28 %	-0,86 %
B18	36,08 %	34,09 %	1,99 %
Celkom B	27,86 %	37,65 %	-9,79 %
ZPÚCH ²⁾	-	23,38 %	-
Celkom B+ZPÚCH	-	37,12 %	-
Celkom A+B+ZPÚCH	29,98 %	36,65 %	-6,67 %

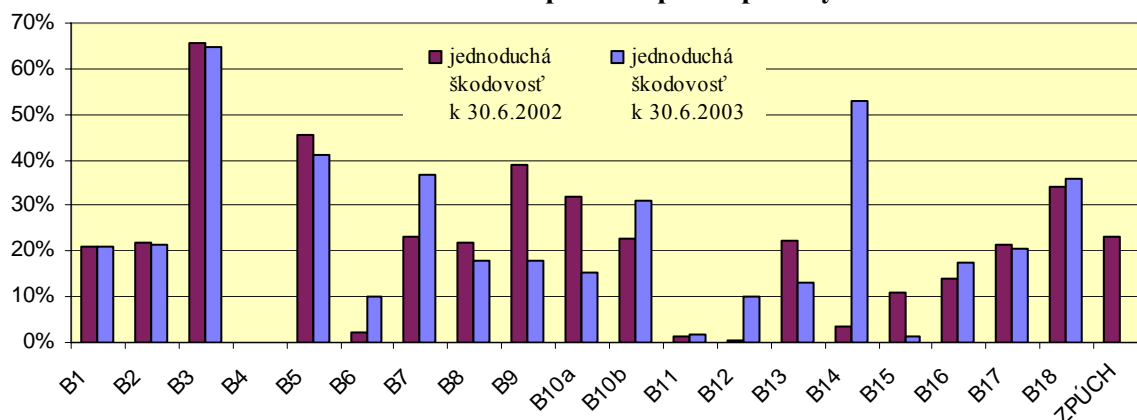
¹⁾ členenie poisťných druhov na poisťné odvetvia v zmysle zákona o poisťovníctve je uvedené v *prílohe 19*

²⁾ ZPÚCH - zákonné poistenie zodpovednosti zamestnávateľa za škodu spôsobenú pri pracovnom úraze a pri chorobe z povolania

V nasledujúcom *grafe 11* sú zobrazené medziročné zmeny v jednotlivých poisťných odvetviach.

Graf 11

Škodovosť v neživotnom poistení podľa poisťných odvetví



Pozn.: ZPÚCH - zákonné poistenie zodpovednosti zamestnávateľa za škodu spôsobenú pri pracovnom úraze a pri chorobe z povolania

3. Technické rezervy poisťovní

(3.1) Štruktúra technických rezerv

Orgán dohľadu štvrťročne sleduje štruktúru prostriedkov technických rezerv poisťovne osobitne v životnom a v neživotnom poistení. Vzhľadom na to, že dňa 1. 3. 2002 nadobudol účinnosť zákon o poisťovníctve, ktorý v ustanovení § 70 ods. 1 stanovuje povinnosť zosúladiť právne pomery s ustanoveniami tohto zákona najneskôr do 1. 3. 2003, úrad mimoriadne, za účelom preverenia splnenia si povinnosti vyplývajúcej poisťovniam podľa § 70 ods. 1 zákona o poisťovníctve, vykonal kontrolu umiestnenia prostriedkov technických rezerv aj k 1. 3. 2003. Počas prechodného obdobia úrad postupoval pri kontrole umiestnenia tak, že skontroloval spôsob umiestnenia prostriedkov technických rezerv podľa vyhlášky MF SR č. 136/1996 Z. z., ktorou sa ustanovuje tvorba, použitie a spôsob umiestnenia prostriedkov technických rezerv poisťovne v znení neskorších predpisov (ďalej len „vyhláška č. 136“) a vyhlášky MF SR č. 197/2002 Z. z., ktorou sa ustanovujú limity umiestnenia prostriedkov technických rezerv v poisťovníctve (ďalej len „vyhláška č. 197“) v spojení so zákonom o poisťovníctve. V prípade, že umiestnenie prostriedkov technických rezerv nebolo v súlade s vyššie spomenutými právnymi normami, úrad kontroloval jednotlivé kategórie umiestnenia prostriedkov technických rezerv samostatne a porovnával, či boli splnené limity stanovené pre jednotlivé kategórie umiestnenia prostriedkov technických rezerv podľa vyhlášky č. 136 alebo podľa vyhlášky č. 197. K 30. 6. 2003 úrad postupoval pri kontrole umiestnenia už len podľa vyhlášky č. 197.

K 30. 6. 2003 poisťovne vytvorili technické netto-rezervy (na vlastný vrub, t. j. bez podielu zaistovateľa) v celkovej výške 57 674 199 tis. Sk, čo predstavuje medziročný nárast o 20,35 %. Z toho technické rezervy v životnom poistení boli vytvorené vo výške 44 451 458 tis. Sk a technické rezervy v neživotnom poistení vo výške 13 222 741 tis. Sk. Technické rezervy v životnom poistení medziročne vzrástli o 17,57 % a v neživotnom poistení technické rezervy medziročne vzrástli o 30,74 %. Prehľad o výške vytvorených technických rezerv zvlášť v životnom a v neživotnom poistení za obdobie polrokov 1999 - 2003 je uvedený v nasledovných *tabuľkách 19* a *20*.

Tabuľka 19: Stav technických rezerv v životnom poistení za jednotlivé polroky (v tis. Sk)

Druh technickej rezervy	30. 6. 1999	30. 6. 2000	30. 6. 2001	30. 6. 2002	30. 6. 2003
Rezerva na poistné budúcich období (441)	422 339	443 593	810 907	1 038 334	1 191 169
Rezerva na životné poistenie (442)	25 043 062	25 034 098	28 632 986	33 319 142	39 514 514
Rezerva na poistné plnenie (443)	103 002	145 537	406 009	549 662	920 089
Rezerva na poistné prémie a zľavy (444)	-	-	-	16 197	43 199
Rezerva na krytie záväzkov z finančného umiestnenia v mene poistených (446)	80 271	260 214	1 762 847	2 879 153	2 782 413
Ostatné rezervy poisťovne (449)	7 747	21 923	38 168	4 997	75
Celkom	25 656 421	25 905 365	31 650 918	37 807 485	44 451 458

Technická rezerva na životné poistenie k 30. 6. 2003 počnúc polrokom 2001 medziročne rastie v priemere o 14,91 %, čo je spôsobené nárastom predpísaného poistného v životnom poistení.

V nasledujúcom grafe je zobrazený vývoj technickej netto-rezervy na životné poistenie za sledované obdobia od roku 1997.

Graf 12



Tabuľka 20: Stav technických rezerv v neživotnom poistení za jednotlivé polroky (v tis. Sk)

Druh technickej rezervy	30. 6. 1999	30. 6. 2000	30. 6. 2001	30. 6. 2002	30. 6. 2003
Rezerva na poistné budúcich období (441)	1 496 612	3 287 534	1 864 877	2 856 273	3 521 736
Rezerva na poistné plnenie (443)	2 896 894	3 677 302	1 906 805	3 578 403	7 356 776
Rezerva na poistné prémie a zľavy (444)	550 605	622 798	603 644	645 275	205 451
Rezerva na vyrovnávanie mimoriadnych rizík (445)	2 847 690	2 747 120	3 058 181	3 026 326	2 138 053
Ostatné rezervy poisťovne (449)	6 948	8 872	38 308	7 675	725
Celkom	7 798 748	10 343 626	7 471 815	10 113 953	13 222 741

(3.2) Finančné umiestnenie prostriedkov technických rezerv

K prvému polroku 2003 poisťovne vytvorili technické rezervy vo výške 57 674 199 tis. Sk. Technická rezerva na krytie záväzkov z finančného umiestnenia v mene poistených (ďalej len „Unit-linked rezerva“) je technická rezerva na krytie rizika z investovania finančných prostriedkov v mene poistených, pričom ekonomické riziko premenlivosti výnosov alebo rastu investovaných prostriedkov poisteného nesie poistník, t. j. osoba, ktorá uzavrela s poisťovňou poistnú zmluvu, z tohto dôvodu úrad sleduje tvorbu a umiestnenie prostriedkov technických rezerv obvykle po odrátaní Unit-linked rezervy. Táto technická rezerva sa vytvára v životnom poistení spojenom s investičným fondom, v poistnom odvetví A4 (tiež investičné životné poistenie alebo jednotkovo viazané poistenie - Unit-linked poistenie). Vytvorené technické rezervy bez Unit-linked rezervy k 30. 6. 2003 boli evidované vo výške 54 891 787 tis. Sk.

Výška prostriedkov technických rezerv krytých aktívami k 30. 6. 2003 v súlade s platnými právnymi predpismi predstavovala hodnotu 55 679 787 tis. Sk, čo predstavuje 101,44 % z celkovej výšky vytvorených prostriedkov technických rezerv po odrátaní Unit-linked rezervy.

Prostriedky technických rezerv v súlade s platnými právnymi predpismi boli umiestnené v štruktúre uvedenej podľa **tabuliek 21 a 22** (grafické znázornenie je uvedené v **grafe 13**):

Tabuľka 21: Štruktúra umiestnenia prostriedkov technických rezerv poisťovní k 30. 6. 2003 v súlade s platnými právnymi predpismi (v tis. Sk)

Spôsob umiestnenia prostriedkov technických rezerv	k 30. 6. 2002	% podiel z rezerv	k 30. 6. 2003	% podiel z rezerv
Štátne dlhopisy a štátne pokladničné poukážky	16 595 627	36,84 %	30 219 541	55,05 %
Investície do bankových produktov ¹⁾	20 174 157	44,79 %	13 755 300	25,06 %
Nehnutelnosti	3 366 191	7,47 %	2 745 869	5,00 %
Dlhopisy prijaté na trh kótovaných cenných papierov	1 559 117	3,46 %	6 723 248	12,25 %
Akcie a podielové listy	2 374 471	5,27 %	1 613 364	2,94 %
Zahraničné cenné papiere	410 853	0,91 %	487 328	0,89 %
Pôžičky zo životných poistení	42 740	0,095 %	135 137	0,25 %
Spolu povolené krytie	44 523 157	98,85 %	55 679 787	101,44 %
Vytvorené rezervy celkom (bez Unit-linked rezervy)	45 042 285	100,00 %	54 891 787	100,00 %

¹⁾ vrátane dlhopisov vydaných bankou, pokladničných poukážok vydaných bankou, hypotekárnych záložných listov, vkladových listov vydaných bankou, pôžičiek alebo úverov a zmeniek zabezpečených bankovou zárukou

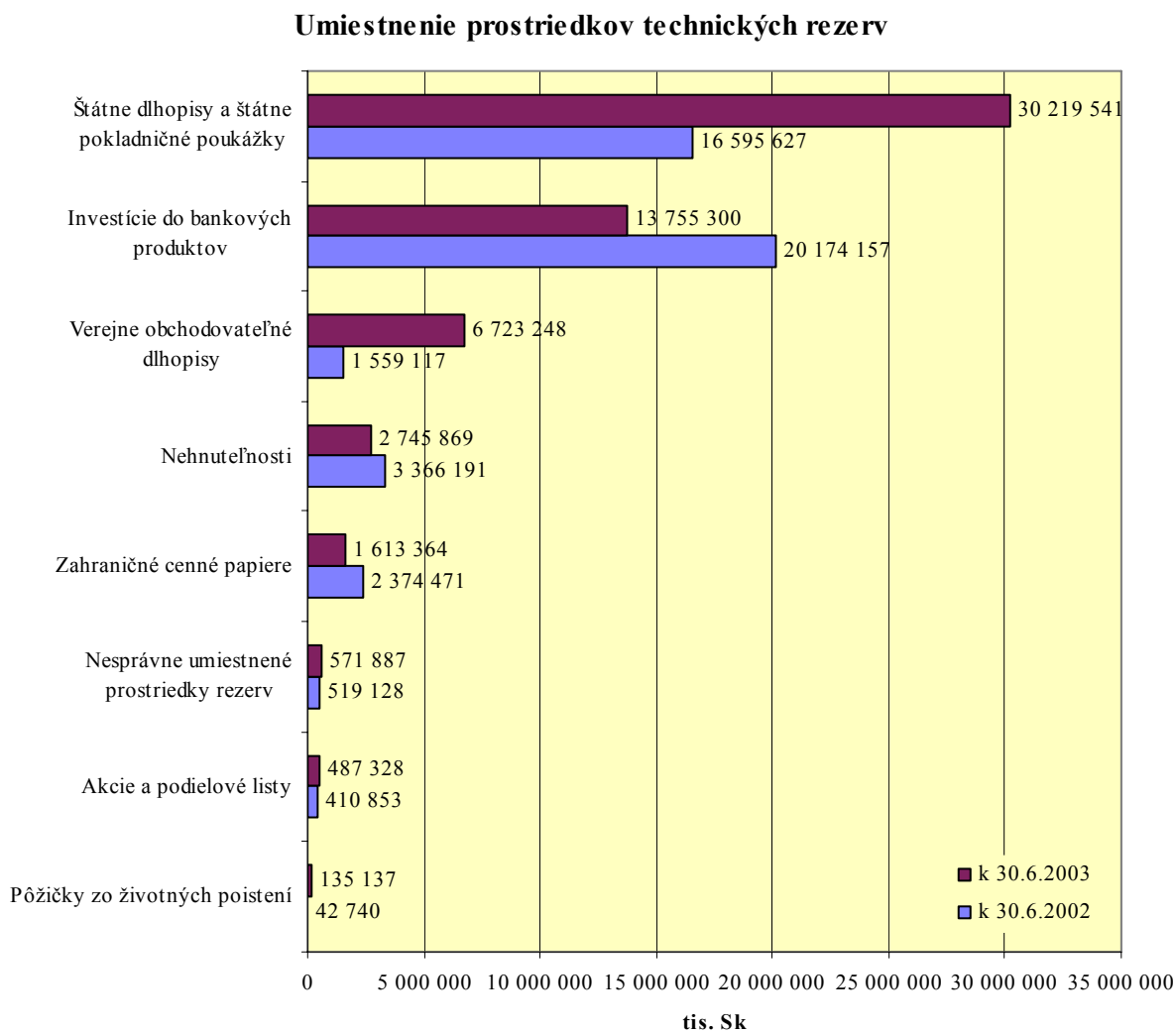
Tabuľka 22: Štruktúra umiestnenia prostriedkov technických rezerv poisťovní v životnom a v neživotnom poistení v súlade s platnými právnymi predpismi k 30. 6. 2003 (v tis. Sk)

Spôsob umiestnenia prostriedkov technických rezerv	Životné poistenie	% podiel z rezerv v ŽP	Neživotné poistenie	% podiel z rezerv v NP
Štátne dlhopisy a štátne pokladničné poukážky	23 138 757	55,53 %	7 080 784	53,55 %
Investície do bankových produktov ¹⁾	8 414 305	20,19 %	5 340 995	40,39 %
Nehnutelnosti	2 572 972	6,17 %	172 897	1,31 %
Dlhopisy prijaté na trh kótovaných cenných papierov	5 685 591	13,64 %	1 037 657	7,85 %
Akcie a podielové listy	468 156	1,12 %	19 173	0,14 %
Zahraničné cenné papiere	1 595 827	3,83 %	17 538	0,13 %
Pôžičky zo životných poistení	135 137	0,32 %	-	-
Spolu povolené krytie	42 010 745	100,82 %	13 669 043	103,38 %
Vytvorené rezervy celkom (bez Unit-linked rezervy)	41 669 046	100,00 %	13 222 741	100,00 %

Poisťovne preukázali krytie prostriedkov technických rezerv v celkovej výške 56 251 674 tis. Sk, čo predstavuje 102,48 % z celkových vytvorených technických rezerv bez Unit-linked rezervy, pričom z týchto prostriedkov technických rezerv bolo 55 679 787 tis. Sk umiestnených v súlade s platnými právnymi predpismi a 571 887 tis. Sk (čo tvorí 1,04 % z celkových vytvorených technických rezerv bez Unit-linked rezervy), bolo umiestnených v rozpore s platnými právnymi predpismi.

Prostriedky technických rezerv v rozpore s platnými právnymi predpismi boli umiestnené v štruktúre uvedenej v **tabuľke 23**.

Graf 13



Tabuľka 23: Štruktúra umiestnenia prostriedkov technických rezerv poisťovní k 30. 6. 2003 v rozpore s platnými právnymi predpismi (v tis. Sk)

Umiestnenie prostriedkov technických rezerv v rozpore s platnými právnymi predpismi	k 30. 6. 2003	% podiel
Nadlimity umiestnené vo vyhláškou č. 197 povolených aktívach	566 618	99,08 %
Nepovolené nadlimity (ods. 2 vyhlášky č. 197) ¹⁾	5 269	0,92 %
Spolu	571 887	100,00 %

¹⁾ ide o nadlimit, ktorý sa vzťahuje k jednému subjektu alebo ku skupine subjektov, ktoré sú v postavení osoby ovládanej alebo ovládajúcej

4. Prehľad legislatívneho vývoja

Významnou legislatívnou zmenou súvisiacou s aproximáciou práva Slovenskej republiky s právom krajín EÚ je novelizácia zákona č. 40/1964 Zb. v znení neskorších predpisov (Občiansky zákonník) zákonom č. 526/2002 Z. z. (ďalej len „novela OZ“), ktorý bol schválený dňa 19. 8. 2002. Okrem niektorých ustanovení, ktoré nadobudnú účinnosť až dňom nadobudnutia platnosti zmluvy o pristúpení Slovenskej republiky k Európskym spoločenstvám a k EÚ, novela OZ nadobudla účinnosť dňa 1. 1. 2003. Novela OZ najmä upresňuje základné náležitosti poistnej zmluvy, rozširuje informačné povinnosti poisťovne pri poistení osôb, upravuje ustanovenia týkajúce sa poistenia právnej ochrany a rieši otázku v súvislosti s voľbou práva platného pre poistnú zmluvu.

V rámci procesu aproximácie poistného práva Slovenskej republiky s právom krajín EÚ bolo potrebné, aby Slovenská republika zaviedla do svojho právneho systému nové inštitúty v súlade s príslušnými ustanoveniami smerníc EÚ, nakoľko v súčasnosti v členských štátoch existujú rozdiely medzi ustanoveniami zákonov, nariadeniami a administratívnymi opatreniami, ktoré sa vzťahujú na poistenie zodpovednosti za škodu spôsobenú prevádzkou motorových vozidiel a tieto rozdiely sú prekážkou pri voľnom pohybe osôb a poisťovacích služieb. Za účelom aproximácie uvedených právnych inštitútov do platnej právnej úpravy Ministerstvo financií SR v spolupráci s úradom vypracovalo návrh zákona, ktorým sa mení a dopĺňa zákon č. 381/2001 Z. z. o povinnom zmluvnom poistení zodpovednosti za škodu spôsobenú prevádzkou motorového vozidla a o zmene a doplnení niektorých zákonov (ďalej len „novela zákona o PZPMV“).

Pri príprave novely zákona o PZPMV sa vychádzalo z platnej smernice EÚ upravujúcej poistenie zodpovednosti za škodu spôsobenú prevádzkou motorového vozidla, a to smernice č. 2000/26/ES zo 16. mája 2000 o aproximácii zákonov členských štátov vzťahujúcich sa na poistenie zodpovednosti za škodu pri prevádzkovaní motorových vozidiel, a ktorou sa menia dopĺňajú smernice č. 73/239/EEC a 88/557/EHS. Novela zákona o PZPMV bola dňa 19. 9. 2003 schválená v Národnej rade SR. Vzhľadom na skutočnosť, že celý legislatívny proces bol ukončený až v druhej polovici roka 2003, podrobnejšie mu bude venovaná pozornosť v ročnej správe úradu.

Napriek skutočnosti, že zákon č. 95/2002 Z. z. o poisťovníctve a o zmene a doplnení niektorých zákonov (ďalej len „zákon o poisťovníctve“) vytvára štandardné, medzinárodne akceptované legislatívne prostredie poistného trhu zodpovedajúce požiadavkám OECD a EÚ, je potrebné v záujme dosiahnutia úplného zosúladenia s právom EÚ v oblasti poisťovníctva, premietnuť do nášho právneho systému tie články smernice č. 2002/83/ES, týkajúcej sa životného poistenia, ktoré súvisia s právom slobodného poskytovania služieb v rámci Európskeho spoločenstva. Účelom implementácie je predovšetkým zabezpečiť adekvátnu ochranu oprávnených záujmov poistených vyplývajúcich z uzavretých poistných zmlúv.

Nová právna úprava zákona o poisťovníctve, ktorú Ministerstvo financií SR pripravuje v spolupráci s úradom, taktiež dopĺňa niektoré z hľadiska praxe nevyhnutné ustanovenia. V súčasnom období je novela zákona o poisťovníctve v rámci legislatívneho procesu v štádiu medzirezortného pripomienkového konania. Vzhľadom na skutočnosť, že celý legislatívny proces ešte nebol ukončený, podrobnejšie mu bude venovaná pozornosť po jeho ukončení.

Okrem spolupráce na príprave vyššie uvedených právnych noriem v oblasti poisťovníctva sa zamestnanci úradu v súvislosti s pripravovanou dôchodkovou reformou zúčastnili na medzirezortnom pripomienkovom konaní k návrhu zákona o starobnom dôchodkovom sporení, invalidnom poistení a pozostalostnom poistení a o zmene a doplnení niektorých zákonov, k návrhu zákona o doplnkovom dôchodkovom sporení a k návrhu zákona o sociálnom poistení.

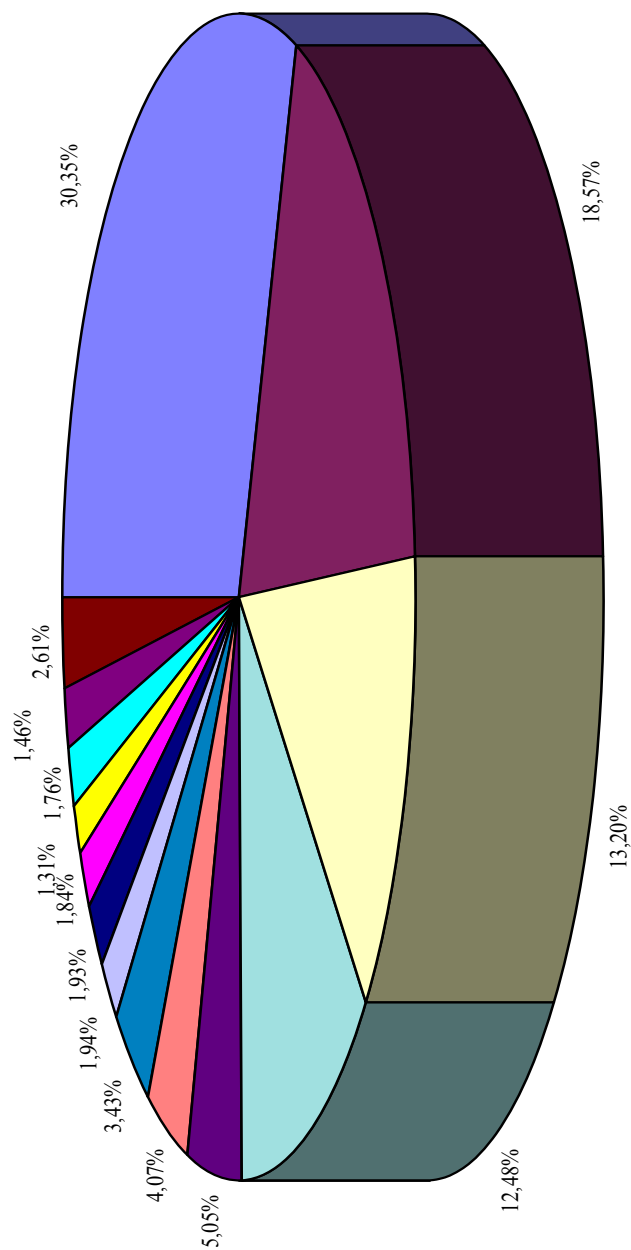
Prílohy

- Príloha 1** Predpísané poistné v životnom poistení k 30. 6. 2003
- Príloha 2** Predpísané poistné v neživotnom poistení k 30. 6. 2003
- Príloha 3** Celkové predpísané poistné k 30. 6. 2003
- Príloha 4** Vývoj predpísaného poistného v životnom poistení za obdobie polrokov 1999 - 2003
- Príloha 5** Vývoj predpísaného poistného v neživotnom poistení za obdobie polrokov 1999 - 2003
- Príloha 6** Vývoj celkového predpísaného poistného za obdobie polrokov 1999 - 2003
- Príloha 7** Predpísané poistné postúpené zaisťovateľom za obdobie polrokov 1999 - 2003
- Príloha 8** Náklady na poistné plnenia v životnom poistení k 30. 6. 2003
- Príloha 9** Náklady na poistné plnenia v neživotnom poistení k 30. 6. 2003
- Príloha 10** Celkové náklady na poistné plnenia 30. 6. 2003
- Príloha 11** Vývoj nákladov na poistné plnenia v životnom poistení za obdobie polrokov 1999 - 2003
- Príloha 12** Vývoj nákladov na poistné plnenia v neživotnom poistení za obdobie polrokov 1999 - 2003
- Príloha 13** Vývoj celkových nákladov na poistné plnenia za obdobie polrokov 1999 - 2003
- Príloha 14** Porovnanie podielov na poistnom trhu podľa predpísaného poistného a nákladov na poistné plnenia v životnom poistení za obdobie polrokov 1999 - 2003
- Príloha 15** Porovnanie podielov na poistnom trhu podľa predpísaného poistného a nákladov na poistné plnenia v neživotnom poistení za obdobie polrokov 1999 - 2003
- Príloha 16** Porovnanie podielov na poistnom trhu podľa celkového predpísaného poistného a nákladov na poistné plnenia za obdobie polrokov 1999 - 2003
- Príloha 17** Vývoj škodovosti po zohľadnení RPP a RPBO v neživotnom poistení za obdobie od roku 1997 do 30. 6. 2003
- Príloha 18** Súvaha poisťovní (sumár) k 30. 6. 2003
Výkaz ziskov a strát poisťovní (sumár) k 30. 6. 2003
- Príloha 19** Klasifikácia poistných odvetví podľa poistných druhov

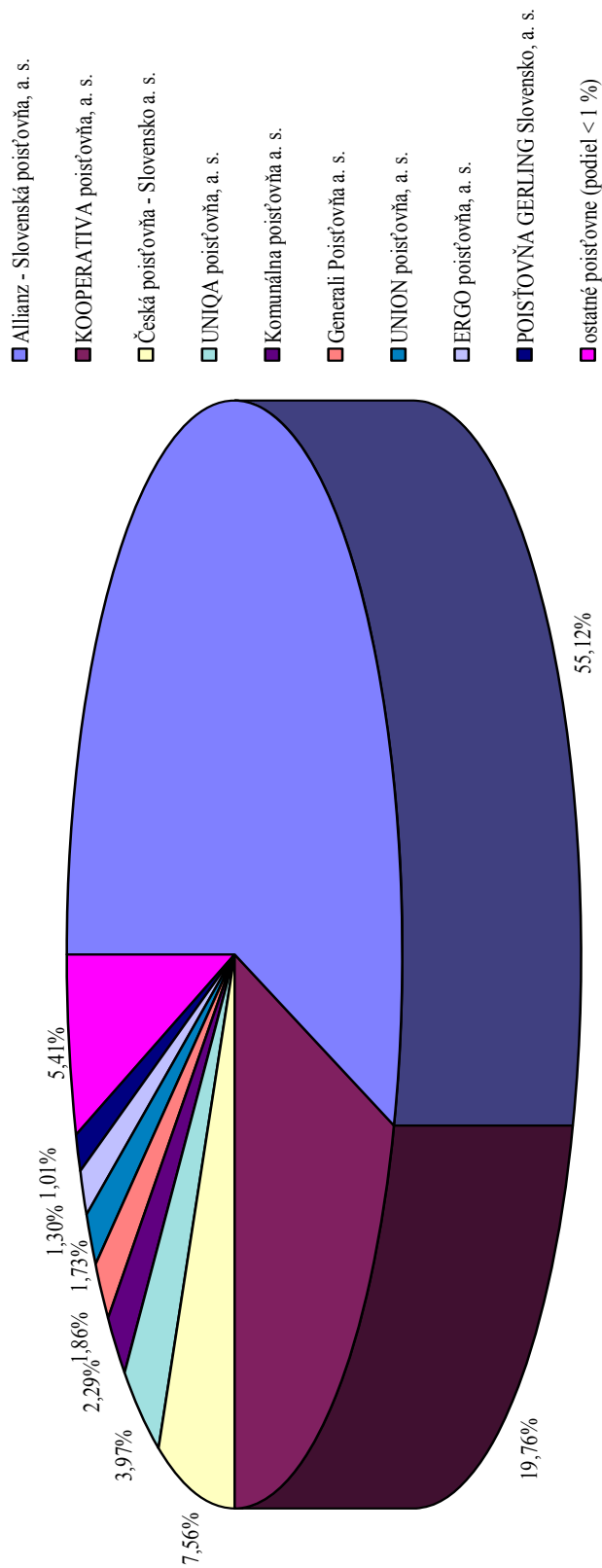
Príloha 1

Predpísané poisťné v životnom poistení k 30. 6. 2003

- Allianz - Slovenská poisťovňa, a. s.
- AMSLICO AIG Life poisťovňa a. s.
- KOOPERATIVA poisťovňa, a. s.
- Nationale-Nederlanden poisťovňa a. s.
- KONTINUITA - SŽP, a. s.
- ERGO poisťovňa, a. s.
- Generali Poisťovňa a. s.
- UNIQA poisťovňa, a. s.
- QBE poisťovňa, a. s.
- R+V Poisťovňa, a. s.
- Prvá česko-slovenská poisťovňa, a. s.
- Česká poisťovňa - Slovensko a. s.
- UNION poisťovňa, a. s.
- ostatné poisťovne (podiel < 1 %)



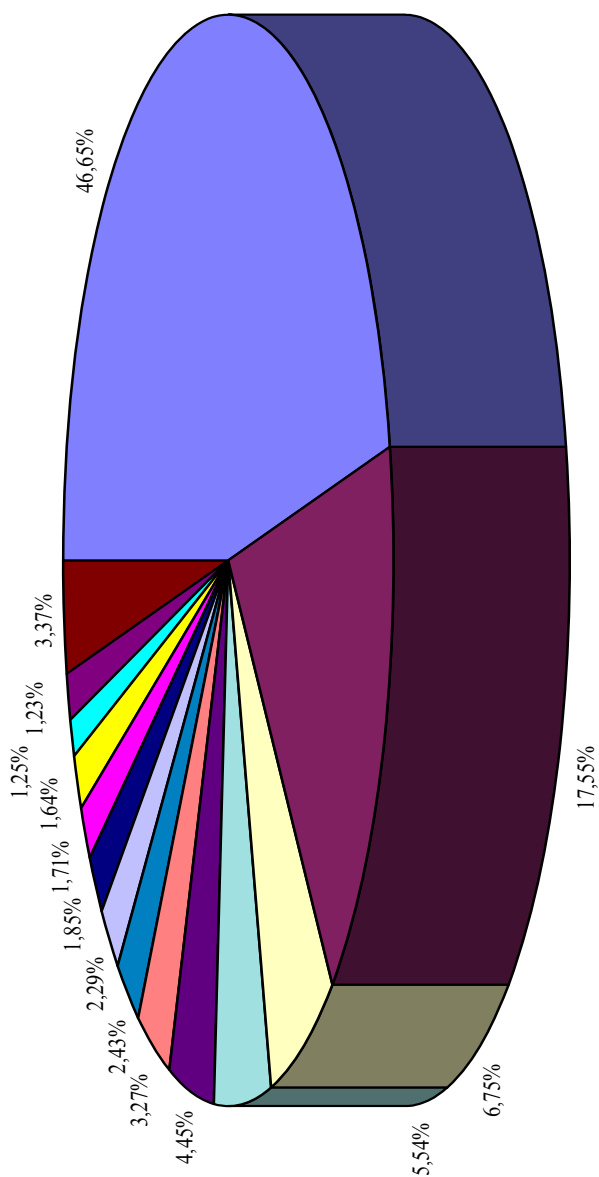
Predpísané poisťné v neživotnom poistení k 30. 6. 2003



Príloha 3

Celkové predpísané poisťné k 30. 6. 2003

- Allianz - Slovenská poisťovňa, a. s.
- KOOPERATIVA poisťovňa, a. s.
- AMSLICO AIG Life poisťovňa a. s.
- Česká poisťovňa - Slovensko a. s.
- Nationale-Nederlanden poisťovňa a. s.
- UNIQA poisťovňa, a. s.
- Generali Poisťovňa a. s.
- ERGO poisťovňa, a. s.
- KONTNUIA - SŽP, a. s.
- Komunálna poisťovňa a. s.
- UNION poisťovňa, a. s.
- R+V Poisťovňa, a. s.
- QBE poisťovňa, a. s.
- ostatné poisťovne (podiel < 1 %)



Príloha 4

Poišťovňa	Predpísané poisťné v životnom poistení za jednotlivé polroky (v tis. Sk)														
	30.6.1999			30.6.2000			30.6.2001			30.6.2002			30.6.2003		
	ŽIVOTNÉ POISTENIE	Podiel na trhu (v %)	INDEX 00/99	ŽIVOTNÉ POISTENIE	Podiel na trhu (v %)	INDEX 01/00	ŽIVOTNÉ POISTENIE	Podiel na trhu (v %)	INDEX 02/01	ŽIVOTNÉ POISTENIE	Podiel na trhu (v %)	INDEX 03/02			
1 Allianz - Slovenská poisťovňa, a. s.	1 791 292	47,14	4,77%	1 876 819	40,43	25,37%	2 352 967	34,00	29,40	2 278 249	29,40	-3,18%	2 567 537	30,35	12,70%
2 KOOPERATIVA poisťovňa, a. s.	200 756	5,28	36,41%	273 856	5,90	119,78%	601 876	8,70	11,24	870 911	11,24	44,70%	1 116 999	13,20	28,26%
3 UNIQA poisťovňa, a. s.	55 813	1,47	18,68%	66 239	1,43	58,98%	105 304	1,52	1,61	124 572	1,61	18,30%	164 145	1,94	31,77%
4 ERGO poisťovňa, a. s.	95 681	2,52	41,86%	135 729	2,92	96,71%	266 988	3,86	4,31	334 081	4,31	25,13%	344 577	4,07	3,14%
5 QBE poisťovňa, a. s.	150 192	3,95	10,83%	166 456	3,59	12,02%	186 457	2,69	2,23	172 617	2,23	-7,42%	163 391	1,93	-5,34%
6 UNION poisťovňa, a. s.	11 146	0,29	248,65%	38 861	0,84	107,44%	80 613	1,16	1,31	101 649	1,31	26,10%	123 366	1,46	21,36%
7 Allianz poisťovňa, a. s.	148 809	3,92	71,92%	255 833	5,51	20,01%	307 013	4,44	4,83	374 115	4,83	21,86%	-	-	-
8 Česká poisťovňa - Slovensko a. s.	10 882	0,29	49,03%	16 217	0,35	151,24%	40 744	0,59	0,85	65 802	0,85	61,50%	148 851	1,76	126,21%
9 Komunálna poisťovňa a. s.	19 498	0,51	54,57%	30 138	0,65	61,16%	48 569	0,70	0,64	49 925	0,64	2,79%	52 452	0,62	5,06%
10 VZÁJOMNÁ ŽIVOTNÁ POISŤOVŇA a. s.	249	0,01	55,42%	387	0,01	2,33%	396	0,01	0,01	408	0,01	3,03%	310	0,00	-24,02%
11 Univerzálna banková poisťovňa, a. s.	22 777	0,60	0,73%	22 944	0,49	147,33%	56 747	0,82	0,77	59 669	0,77	5,15%	40 547	0,48	-32,05%
12 Prvá česko-slovenská poisťovňa, a. s.	100 705	2,65	-3,67%	97 008	2,09	2,08%	99 027	1,43	1,77	137 279	1,77	38,63%	111 211	1,31	-18,99%
13 Hasičská poisťovňa, a. s.	16 268	0,43	-10,02%	14 638	0,32	-0,65%	14 543	0,21	-	-	-	-	-	-	-
14 AMSLICO AG Life poisťovňa a. s.	561 975	14,79	22,65%	689 273	14,85	89,83%	1 308 434	18,91	18,78	1 455 314	18,78	11,23%	1 571 206	18,57	7,96%
15 Nationale-Nederlanden poisťovňa a. s.	437 514	11,51	54,01%	673 806	14,51	38,77%	935 022	13,51	12,89	998 376	12,89	6,78%	1 055 932	12,48	5,76%
16 Poisťovňa TATRA a. s.	2 988	0,08	25,47%	3 749	0,08	4,02%	4 022	0,06	0,07	5 117	0,07	27,23%	5 065	0,06	-1,02%
17 Generali Poisťovňa a. s.	8 654	0,23	76,03%	15 233	0,33	379,75%	73 082	1,06	1,50	116 272	1,50	59,10%	290 033	3,43	149,44%
18 KONTINUITA - Slovenská životná poisťovňa, a. s.	160 998	4,24	53,42%	247 003	5,32	364,958	364 958	5,27	5,09	394 203	5,09	8,01%	427 001	5,05	8,32%
19 Wüstenrot, životná poisťovňa a. s.	3 944	0,10	328,53%	16 902	0,36	91,00%	32 282	0,47	0,69	53 155	0,69	64,66%	79 506	0,94	49,57%
20 R+V Poisťovňa, a. s.	174	0,00	247,27%	604	0,01	4067,58%	25 158	0,36	1,45	111 977	1,45	345,09%	155 971	1,84	39,29%
21 VICTORIA - VOLKSBANKEN Poisťovňa, a. s.	-	-	-	949	0,02	2,102	2 102	0,03	0,10	7 608	0,10	261,94%	22 194	0,26	191,72%
22 Poisťovňa Caritaf Slovakia, a. s.	-	-	-	0	0,00	740	0,01	3 209	0,04	333,65%	5 527	0,07	72,22%		
23 Poisťovňa DRUKOS a. s.	-	-	-	-	-	12 851	0,19	33 833	0,44	163,27%	9 906	0,12	-70,72%		
24 CREDIT SUISSE LIFE & PENSIONS POISŤOVŇA, a. s.	-	-	-	-	-	-	-	-	-	-	-	-	3	0,00	-
25 Poisťovňa Slovenskej sporiteľne, a. s.	-	-	-	-	-	-	-	-	-	-	-	-	5 158	0,06	-
26 Aegon Levensverzekering N. V., pobočka zahraničnej poisťovne	-	-	-	-	-	-	-	-	-	-	-	-	0	0,00	-
27 OTP Garancia Životná poisťovňa, a. s.	-	-	-	-	-	-	-	-	-	-	-	-	0	0,00	-
Celkom	3 800 315	100,00	22,16%	4 642 644	100,00	49,05%	6 919 896	100,00	7 748 342	100,00	11,97%	8 460 888	100,00	9,20%	

Príloha 5

Poisťovňa	Predpísané poisťné v neživotnom poistení za jednotlivé polroky (v tis. SK)														
	30.6.1999			30.6.2000			30.6.2001			30.6.2002			30.6.2003		
	NEŽIVOTNÉ POISTENIE	Podiel na trhu (v %)	INDEX 00/99	NEŽIVOTNÉ POISTENIE	Podiel na trhu (v %)	INDEX 00/99	NEŽIVOTNÉ POISTENIE	Podiel na trhu (v %)	INDEX 01/00	NEŽIVOTNÉ POISTENIE	Podiel na trhu (v %)	INDEX 02/01	NEŽIVOTNÉ POISTENIE	Podiel na trhu (v %)	INDEX 03/02
1 Allianz - Slovenská poisťovňa, a. s.	4 830 790	45,61	-43,05%	2 751 170	25,88	-43,05%	2 436 979	20,96	-11,42%	5 277 346	41,21	116,55%	8 502 202	55,68	61,11%
2 Slovenská poisťovňa, a. s. - záložné poistenie	2 165 296	20,44	70,44%	3 690 594	34,72	70,44%	4 982 864	42,85	35,02%	-	-	-	-	-	-
2 KOOPERATIVA poisťovňa, a. s.	827 016	7,81	25,87%	1 040 984	9,79	25,87%	959 401	8,25	-7,84%	2 154 763	16,83	124,59%	3 047 707	19,96	41,44%
3 UNIQA poisťovňa, a. s.	354 287	3,35	0,21%	355 029	3,34	0,21%	345 780	2,97	-2,61%	480 277	3,75	38,90%	612 604	4,01	27,55%
4 ERGO poisťovňa, a. s.	122 414	1,16	31,47%	160 934	1,51	31,47%	127 511	1,10	-20,77%	163 188	1,27	27,98%	199 894	1,31	22,49%
5 QBE poisťovňa, a. s.	164 475	1,55	-17,49%	135 709	1,28	-17,49%	99 836	0,86	-26,43%	110 713	0,86	10,89%	129 509	0,85	16,98%
6 UNION poisťovňa, a. s.	203 707	1,92	27,84%	260 418	2,45	27,84%	307 349	2,64	18,02%	271 752	2,12	-11,58%	266 306	1,74	-2,00%
7 Allianz poisťovňa, a. s.	691 873	6,53	-0,19%	690 542	6,50	-0,19%	1 023 848	8,80	48,27%	2 238 545	17,48	118,64%	-	-	-
8 Česká poisťovňa - Slovensko a. s.	306 565	2,89	53,04%	469 181	4,41	53,04%	560 590	4,82	19,48%	1 137 636	8,88	102,94%	1 165 994	7,64	2,49%
9 Komunálna poisťovňa a. s.	100 743	0,95	11,83%	112 662	1,06	11,83%	97 288	0,84	-13,65%	190 033	1,48	95,33%	352 834	2,31	85,67%
10 POISŤOVŇA GERLING Slovensko, a. s.	41 095	0,39	22,50%	50 340	0,47	22,50%	93 214	0,80	85,17%	114 258	0,89	22,58%	155 334	1,02	35,95%
11 VZÁJOMNÁ ŽIVOTNÁ POISŤOVŇA a. s.	12 506	0,12	16,44%	14 562	0,14	16,44%	18 443	0,16	26,65%	24 905	0,19	35,04%	37 846	0,25	51,96%
12 Univerzálna banková poisťovňa, a. s.	143 697	1,36	3,08%	148 127	1,39	3,08%	138 250	1,19	-6,67%	106 654	0,83	-22,85%	132 246	0,87	24,00%
13 Prvá česko-slovenská poisťovňa, a. s.	-	-	-	20	0,00	-	-	-	-	-	-	-	-	-	-
14 Hasičská poisťovňa, a. s.	213 453	2,02	-73,20%	57 200	0,54	-73,20%	34 006	0,29	-40,55%	9 890	0,08	-70,92%	-	-	-
15 AMSLICO AIG Life poisťovňa a. s.	138 064	1,30	128,65%	315 690	2,97	128,65%	23 319	0,20	-92,61%	30 202	0,24	29,52%	31 202	0,20	3,31%
16 Európska Cestovná Poisťovňa, a. s.	14 525	0,14	-40,08%	8 703	0,08	-40,08%	-	-	-	-	-	-	-	-	-
17 Dopravná poisťovňa, a. s.	49 538	0,47	16,82%	57 871	0,54	16,82%	72 012	0,62	24,44%	-	-	-	-	-	-
18 Nationale-Nederlanden poisťovňa a. s.	44 146	0,42	18,88%	52 482	0,49	18,88%	-	-	-	-	-	-	-	-	-
19 Poisťovňa TATRA a. s.	49 337	0,47	-37,90%	30 640	0,29	-37,90%	25 443	0,22	-16,96%	28 197	0,22	10,82%	23 753	0,16	-15,76%
20 Generali Poisťovňa a. s.	34 317	0,32	64,49%	56 447	0,53	64,49%	100 599	0,87	78,22%	175 023	1,37	73,98%	286 913	1,88	63,93%
21 KONTINUITA - Slovenská životná poisťovňa, a. s.	1 743	0,02	1799,31%	33 105	0,31	1799,31%	7 407	0,06	-77,63%	10 750	0,08	45,13%	12 252	0,08	13,97%
22 Všeobecná ľudová poisťovňa, a. s.	4 740	0,04	-100,00%	0	0,00	-100,00%	-	-	-	-	-	-	-	-	-
23 D.A.S. poisťovňa právnej ochrany, a. s.	8 816	0,08	58,18%	13 945	0,13	58,18%	21 448	0,18	53,80%	26 244	0,20	22,36%	30 134	0,20	14,82%
24 Wüstenrot, životná poisťovňa a. s.	274	0,00	283,77%	1 050	0,01	283,77%	-	-	-	-	-	-	-	-	-
25 R+V Poisťovňa, a. s.	29 133	0,28	70,07%	49 547	0,47	70,07%	81 895	0,70	65,29%	118 489	0,93	44,68%	141 827	0,93	19,70%
26 Poisťovňa AIG Slovakia a. s.	38 372	0,36	84,05%	70 622	0,66	84,05%	52 539	0,45	-25,61%	79 466	0,62	51,25%	102 835	0,67	29,41%
27 Zurich Poisťovňa, a. s.	-	-	-	3 454	0,03	-	10 966	0,09	217,49%	29 494	0,23	168,96%	-	-	-
28 VICTORIA - VOLKSBANKEN Poisťovňa, a. s.	-	-	-	88	0,00	-	2 168	0,02	2363,64%	6 113	0,05	181,96%	4 113	0,03	-32,72%
29 Poisťovňa Cardif Slovakia, a. s.	-	-	-	0	0,00	-	5 059	0,04	-	21 953	0,17	333,94%	32 883	0,22	49,79%
30 OTP Garancia poisťovňa, a. s.	-	-	-	-	-	-	-	-	-	-	-	-	0	0,00	-
31 Slovenská kancelária poisťovateľov	-	-	-	-	-	-	-	-	-	978	0,01	-	523	0,00	-46,52%
Celkom	10 590 921	100,00	0,38%	10 631 116	100,00	0,38%	11 628 214	100,00	9,35%	12 806 869	100,00	10,14%	15 268 910	100,00	19,22%

Príloha 6

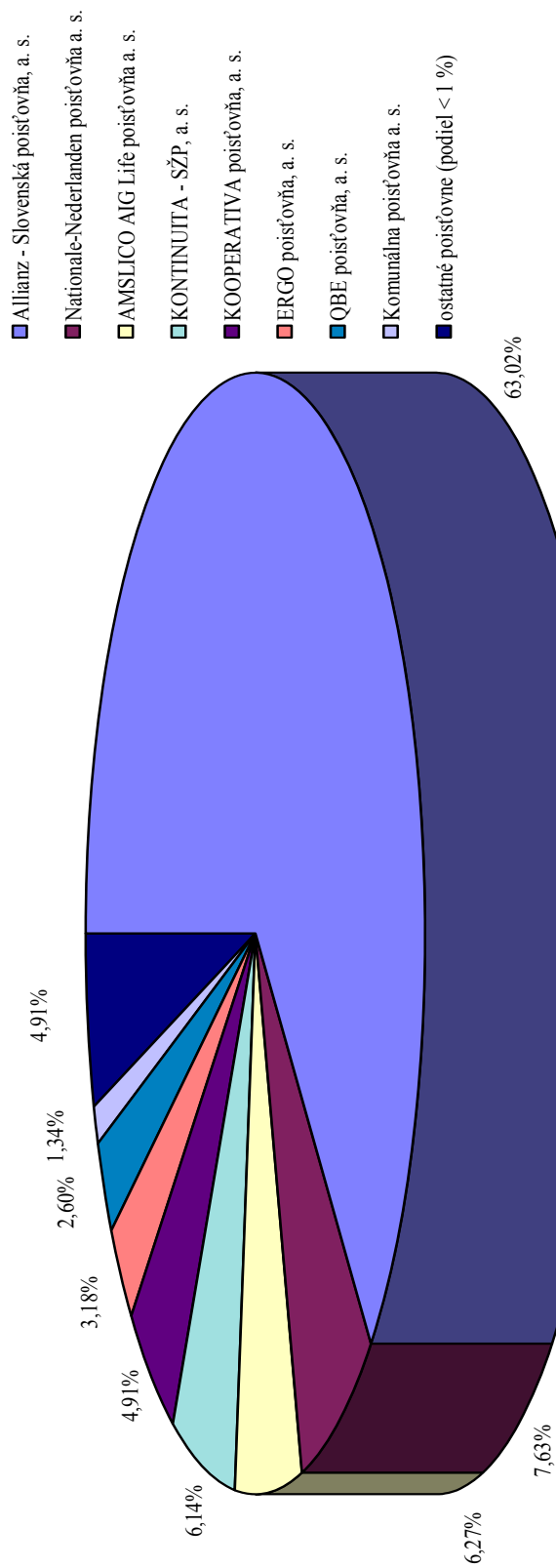
Poisťovňa	Predpísané poisťné za jednotlivé polroky (v tis. Sk)																			
	30.6.1999				30.6.2000				30.6.2001				30.6.2002				30.6.2003			
	ŽIVOT+ NEŽIVOT	Podiel na trhu (v %)	INDEX 00/99	Podiel na trhu (v %)	ŽIVOT+ NEŽIVOT	Podiel na trhu (v %)	INDEX 01/00	Podiel na trhu (v %)	ŽIVOT+ NEŽIVOT	Podiel na trhu (v %)	INDEX 02/01	Podiel na trhu (v %)	ŽIVOT+ NEŽIVOT	Podiel na trhu (v %)	INDEX 03/02					
1 Allianz - Slovenská poisťovňa, a. s.	6 622 082	46,01	-30,11%	30,30	4 789 946	25,82	3,50%	36,76	7 555 595	36,76	57,74%	11 069 739	46,65	46,51%						
Slovenská poisťovňa, a. s. - zákonné poistenie	2 165 296	15,05	70,44%	24,16	4 982 864	26,86	35,02%	-	-	-	-	-	-	-						
2 KOOPERATIVA poisťovňa, a. s.	1 027 772	7,14	27,93%	8,61	1 561 277	8,42	18,74%	14,72	3 025 674	14,72	93,79%	4 164 706	17,55	37,65%						
3 UNIQA poisťovňa, a. s.	410 100	2,85	2,72%	2,76	451 084	2,43	7,08%	2,94	604 849	2,94	34,09%	776 749	3,27	28,42%						
4 ERGO poisťovňa, a. s.	218 095	1,52	36,02%	1,94	394 499	2,13	32,98%	2,42	497 269	2,42	26,05%	544 471	2,29	9,49%						
5 QBE poisťovňa, a. s.	314 667	2,19	-3,97%	1,98	286 293	1,54	-5,25%	1,38	283 330	1,38	-1,03%	292 900	1,23	3,38%						
6 UNION poisťovňa, a. s.	214 853	1,49	39,29%	1,96	387 962	2,09	29,63%	2,09	373 401	1,82	-3,75%	389 672	1,64	4,36%						
7 Allianz poisťovňa, a. s.	840 682	5,84	12,57%	6,20	1 330 861	7,18	40,63%	12,71	2 612 660	12,71	96,31%	-	-	-						
8 Česká poisťovňa - Slovensko a. s.	317 447	2,21	52,91%	3,18	485 398	3,18	23,88%	3,24	1 203 438	5,85	100,13%	1 314 845	5,54	9,26%						
9 Komunálna poisťovňa a. s.	120 241	0,84	18,76%	0,93	145 857	0,79	2,14%	1,17	239 958	1,17	64,52%	405 286	1,71	68,90%						
10 POISŤOVŇA GERLING Slovensko, a. s.	41 095	0,29	22,50%	0,33	93 214	0,50	85,17%	0,56	114 258	0,56	22,58%	155 334	0,65	35,95%						
11 VZÁJOMNÁ ŽIVOTNÁ POISŤOVŇA a. s.	12 755	0,09	17,20%	0,10	14 949	0,10	26,02%	0,12	25 313	0,12	34,36%	38 156	0,16	50,74%						
12 Univerzálna banková poisťovňa, a. s.	166 474	1,16	2,76%	1,12	194 997	1,05	13,99%	0,81	166 323	0,81	-14,70%	172 793	0,73	3,89%						
13 Prvá česko-slovenská poisťovňa, a. s.	100 705	0,70	-3,65%	0,64	99 027	0,53	2,06%	0,67	137 279	0,67	38,63%	111 211	0,47	-18,99%						
14 Hasičská poisťovňa, a. s.	229 721	1,60	-68,73%	0,47	71 838	0,47	-32,42%	0,26	9 890	0,05	-79,63%	-	-	-						
15 AMSLICO AG Life poisťovňa a. s.	700 039	4,86	45,56%	6,58	1 004 963	6,58	45,56%	7,18	1 331 753	7,18	32,52%	1 602 408	6,75	7,87%						
16 Európska Cestovná Poisťovňa, a. s.	14 525	0,10	-40,08%	0,06	8 703	0,06	-40,08%	-	-	-	-	-	-	-						
17 Dopravná poisťovňa, a. s.	49 538	0,34	16,82%	0,38	57 871	0,38	16,82%	0,39	72 012	0,39	24,44%	-	-	-						
18 Nationale-Nederlanden poisťovňa a. s.	481 660	3,35	50,79%	4,76	726 288	4,76	28,74%	5,04	935 022	5,04	28,74%	998 376	4,86	6,78%						
19 Poisťovňa TATRA a. s.	52 325	0,36	-34,28%	0,23	34 389	0,23	-34,28%	0,16	29 465	0,16	-14,32%	33 314	0,16	13,06%						
20 Generali Poisťovňa a. s.	42 971	0,30	66,81%	0,47	71 681	0,47	66,81%	0,94	142 306	0,94	142,30%	291 295	1,42	67,72%						
21 KONTINUITA - Slovenská životná poisťovňa, a. s.	162 741	1,13	72,12%	1,83	280 108	1,83	72,12%	2,01	372 365	2,01	32,94%	404 953	1,97	8,75%						
22 Všeobecná ľudová poisťovňa, a. s.	4 740	0,03	-100,00%	0	0	0	-100,00%	-	-	-	-	-	-	-						
23 D.A.S. poisťovňa právnej ochrany, a. s.	8 816	0,06	58,18%	0,09	13 945	0,09	58,18%	0,12	21 448	0,12	53,80%	26 244	0,13	22,36%						
24 Wüstenrot, životná poisťovňa a. s.	4 218	0,03	325,62%	0,12	17 952	0,12	325,62%	0,17	32 282	0,17	79,83%	53 155	0,26	64,66%						
25 R+V Poisťovňa, a. s.	29 307	0,20	71,12%	0,33	50 150	0,33	71,12%	0,58	107 053	0,58	113,46%	230 466	1,12	115,28%						
26 Poisťovňa AIG Slovakia a. s.	38 372	0,27	84,05%	0,46	70 622	0,46	84,05%	0,28	52 539	0,28	-25,61%	79 466	0,39	51,25%						
27 Zurich Poisťovňa, a. s.	-	-	-	0,02	3 454	0,02	-	0,06	10 966	0,06	217,49%	29 494	0,14	168,96%						
28 VICTORIA - VOLKSBANKEN Poisťovňa, a. s.	-	-	-	0,01	1 037	0,01	-	0,02	4 270	0,02	311,76%	13 721	0,07	221,33%						
29 Poisťovňa Carif Slovakia, a. s.	-	-	-	0	0	0	-	0,03	5 799	0,03	0,12	333,90%	38 410	0,16	52,65%					
30 Poisťovňa DRUKOS a. s.	-	-	-	-	12 851	0,07	-	0,07	33 833	0,16	163,27%	9 906	0,04	-70,72%						
31 CREDIT SUISSE LIFE & PENSIONS POISŤOVŇA, a. s.	-	-	-	-	-	-	-	-	-	-	-	-	3	0,00						
32 Poisťovňa Slovenskej sporiteľne, a. s.	-	-	-	-	-	-	-	-	-	-	-	-	5 158	0,02						
33 Aegon Levensverzekering N. V., pobočka zahraničnej poisťovne	-	-	-	-	-	-	-	-	-	-	-	-	0	0,00						
34 OTP Garancia Životná poisťovňa, a. s.	-	-	-	-	-	-	-	-	-	-	-	-	0	0,00						
35 OTP Garancia poisťovňa, a. s.	-	-	-	-	-	-	-	-	-	-	-	-	0	0,00						
36 Slovenská kancelária poisťovateľov	-	-	-	-	-	-	-	-	978	0,005	-	523	0,002	-46,52%						
Celkom	14 391 236	100,00	6,13%	100,00	18 548 109	100,00	21,44%	100,00	20 555 211	100,00	10,82%	23 729 798	100,00	15,44%						

Príloha 7

Poisťovňa	Predpísané poisťné postúpené zaisťovateľom za jednotlivé polroky (v tis. Sk)														
	30.6.1999			30.6.2000			30.6.2001			30.6.2002			30.6.2003		
	ŽIVOT+ NEŽIVOT	Podiel na trhu (%)	INDEX 00/99	ŽIVOT+ NEŽIVOT	Podiel na trhu (%)	INDEX 01/00	ŽIVOT+ NEŽIVOT	Podiel na trhu (%)	INDEX 02/01	ŽIVOT+ NEŽIVOT	Podiel na trhu (%)	INDEX 03/02			
1 Allianz - Slovenská poisťovňa, a. s.	119 388	7,91	-14,99%	101 488	5,75	-14,99%	182 002	8,03	79,33%	186 292	4,61	2,36%	1 599 618	31,51	758,66%
2 KOOPERATIVA poisťovňa, a. s.	386 327	25,58	24,62%	481 442	27,28	24,62%	522 802	23,07	8,59%	1 062 227	26,31	103,18%	1 560 391	30,73	46,90%
3 UNIQA poisťovňa, a. s.	212 587	14,08	2,95%	218 854	12,40	2,95%	225 592	9,96	3,08%	311 113	7,70	37,91%	405 791	7,99	30,43%
4 ERGO poisťovňa, a. s.	65 659	4,35	16,96%	76 795	4,35	16,96%	71 258	3,14	-7,21%	100 730	2,49	41,36%	101 455	2,00	0,72%
5 QBE poisťovňa, a. s.	82 597	5,47	-10,86%	73 625	4,17	-10,86%	49 126	2,17	-33,28%	44 450	1,10	-9,52%	22 619	0,45	-49,11%
6 UNION poisťovňa, a. s.	89 606	5,93	-1,71%	88 073	4,99	-1,71%	82 104	3,62	-6,78%	93 955	2,33	14,43%	90 798	1,79	-3,36%
7 Allianz poisťovňa, a. s.	105 071	6,96	68,63%	177 184	10,04	68,63%	312 864	13,81	76,58%	856 891	21,22	173,89%	-	-	-
8 Česká poisťovňa - Slovensko a. s.	51 580	3,42	204,32%	156 966	8,90	204,32%	296 965	13,11	89,19%	627 164	15,53	111,19%	432 798	8,52	-30,99%
9 Komunálna poisťovňa a. s.	27 892	1,85	49,58%	41 721	2,36	49,58%	45 176	1,99	8,28%	79 795	1,98	76,63%	111 369	2,19	39,57%
10 POISŤOVŇA GERLING Slovensko, a. s.	0	0,00	-	0	0,00	-	77 957	3,44	-	97 008	2,40	24,44%	137 292	2,70	41,53%
11 VZAJOMNÁ ŽIVOTNÁ POISŤOVŇA a. s.	0	0,00	-	0	0,00	-	0	0,00	-	8	0,00	-	18	0,00	125,00%
12 Univerzálna banková poisťovňa, a. s.	63 298	4,19	12,49%	71 201	4,04	12,49%	69 155	3,05	-2,87%	62 458	1,55	-9,68%	61 088	1,20	-2,19%
13 Prvá česko-slovenská poisťovňa, a. s.	0	0,00	-	0	0,00	-	0	0,00	-	0	0,00	-	0	0,00	-
14 Hasičská poisťovňa, a. s.	126 040	8,35	-73,60%	33 273	1,89	-73,60%	0	0,00	-100,00%	0	0,00	-	0	0,00	-
15 AMSLICO AIG Life poisťovňa a. s.	46 956	3,11	31,55%	61 770	3,50	31,55%	79 380	3,50	28,51%	98 088	2,43	23,57%	124 138	2,44	26,56%
16 Európska Cestovná Poisťovňa, a. s.	7 263	0,48	-38,55%	4 463	0,25	-38,55%	-	-	-	-	-	-	-	-	-
17 Dopravná poisťovňa, a. s.	14 721	0,97	39,94%	20 600	1,17	39,94%	24 132	1,06	17,15%	-	-	-	-	-	-
18 Nationale-Nederlanden poisťovňa a. s.	7 747	0,51	-48,19%	4 014	0,23	-48,19%	10 918	0,48	171,99%	15 686	0,39	43,68%	5 078	0,10	-67,63%
19 Poisťovňa TATRA a. s.	32 979	2,18	-34,14%	21 719	1,23	-34,14%	14 209	0,63	-34,58%	24 656	0,61	73,52%	14 404	0,28	-41,58%
20 Generali Poisťovňa a. s.	24 748	1,64	70,54%	42 206	2,39	70,54%	83 778	3,70	98,50%	174 453	4,32	108,23%	221 066	4,35	26,72%
21 KONTINUITA - Slovenská životná poisťovňa, a. s.	6 593	0,44	128,26%	15 049	0,85	128,26%	19 303	0,85	28,27%	38 517	0,95	99,54%	20 371	0,40	-47,11%
22 Všeobecná ľudová poisťovňa, a. s.	412	0,03	-100,00%	0	0,00	-100,00%	-	-	-	-	-	-	-	-	-
23 D.A.S. poisťovňa právnej ochrany, a. s.	0	0,00	-	0	0,00	-	12 869	0,57	-	15 747	0,39	22,36%	18 080	0,36	14,82%
24 Wüstenrot, životná poisťovňa a. s.	708	0,05	387,62%	3 450	0,20	387,62%	4 597	0,20	33,25%	6 427	0,16	39,81%	6 779	0,13	5,48%
25 R+V Poisťovňa, a. s.	4 113	0,27	197,11%	12 220	0,69	197,11%	32 398	1,43	165,12%	44 417	1,10	37,10%	58 172	1,15	30,97%
26 Poisťovňa AIG Slovakia a. s.	33 821	2,24	63,27%	55 221	3,13	63,27%	36 600	1,62	-33,72%	61 764	1,53	68,75%	83 304	1,64	34,87%
27 Zurich Poisťovňa, a. s.	-	-	-	3 195	0,18	-	10 440	0,46	226,76%	29 187	0,72	179,57%	-	-	-
28 VICTORIA - VOLKSBANKEN Poisťovňa, a. s.	-	-	-	11	0,00	-	2 318	0,10	20972,73%	5 862	0,15	152,89%	2 178	0,04	-62,84%
29 Poisťovňa Cardif Slovakia, a. s.	-	-	-	0	0,00	-	0	0,00	-	0	0,00	-	0	0,00	-
30 Poisťovňa DRUKOS a. s.	-	-	-	0	0,00	-	0	0,00	-	1 133	0,03	-	426	0,01	-62,40%
31 CREDIT SUISSE LIFE & PENSIONS POISŤOVŇA, a. s.	-	-	-	-	-	-	-	-	-	-	-	-	0	0,00	-
32 Poisťovňa Slovenskej sporiteľne, a. s.	-	-	-	-	-	-	-	-	-	-	-	-	0	0,00	-
33 Aegon Levensverzekering N. V., pobočka zahraničnej poisťovne	-	-	-	-	-	-	-	-	-	-	-	-	0	0,00	-
34 OTP Garancia životná poisťovňa, a. s.	-	-	-	-	-	-	-	-	-	-	-	-	0	0,00	-
35 OTP Garancia poisťovňa, a. s.	-	-	-	-	-	-	-	-	-	-	-	-	0	0,00	-
36 Slovenská kancelária poisťovateľov	-	-	-	-	-	-	-	-	-	0,00%	0,00	-	0	0,00	-
Celkom	1 510 106	100,00	16,85%	1 764 540	100,00	16,85%	2 265 942	100,00	28,42%	4 038 028	100,00	78,21%	5 077 233	100,00	25,74%

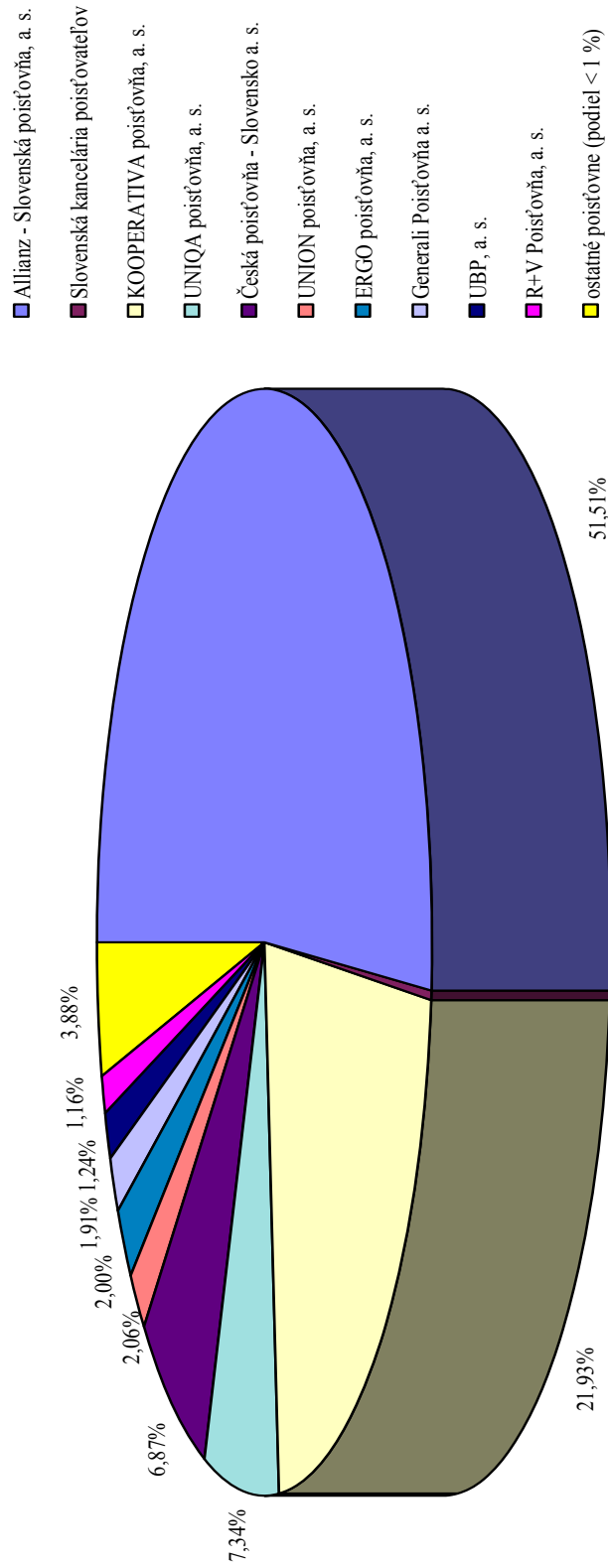
Príloha 8

Náklady na poistné plnenia v životnom poistení k 30. 6. 2003



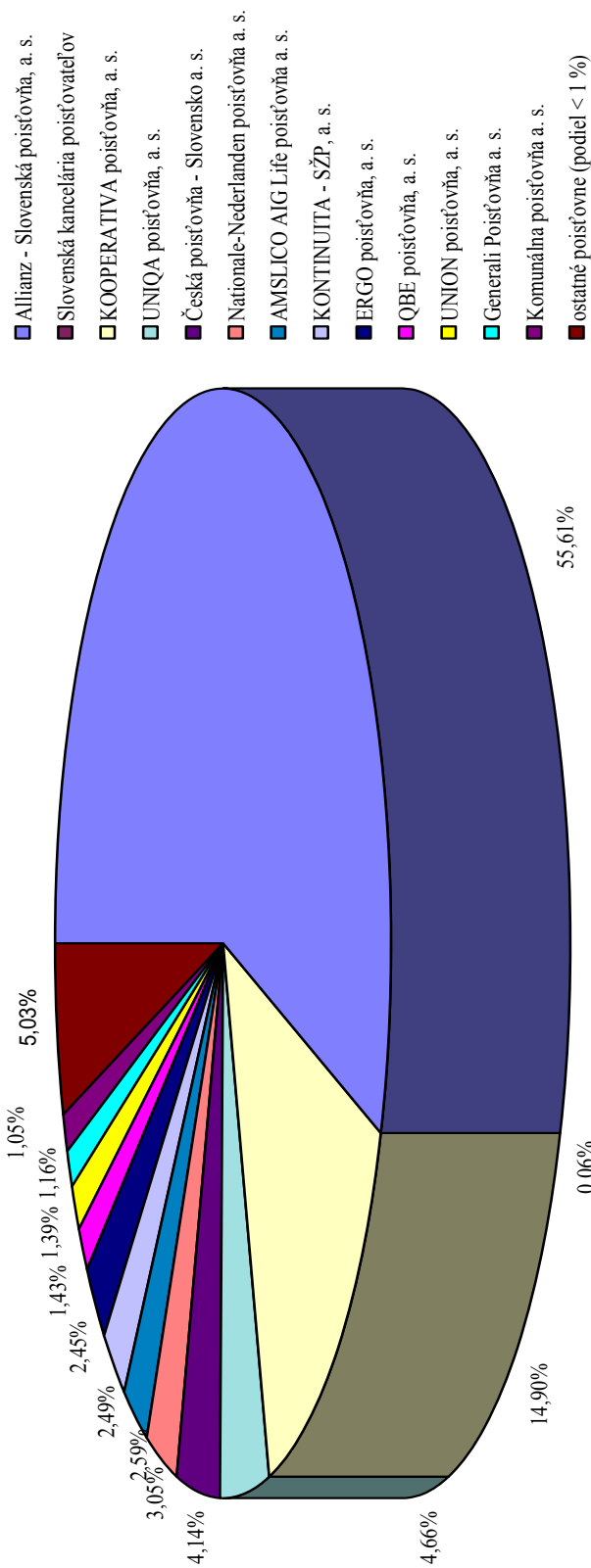
Príloha 9

Náklady na poistné plnenia v neživotnom poistení k 30. 6. 2003



Celkové náklady na poistné plnenia k 30. 6. 2003

Príloha 10



Príloha 11

Poist'ovňa	Náklady na poistné plnenia v životnom poistení za jednotlivé polroky (v tis. Sk)														
	30.6.1999			30.6.2000			30.6.2001			30.6.2002			30.6.2003		
	ŽIVOTNÉ POISTENIE	Podiel na trhu (v %)	INDEX 00/99	ŽIVOTNÉ POISTENIE	Podiel na trhu (v %)	INDEX 01/00	ŽIVOTNÉ POISTENIE	Podiel na trhu (v %)	INDEX 02/01	ŽIVOTNÉ POISTENIE	Podiel na trhu (v %)	INDEX 03/02			
1 Allianz - Slovenská poisťovňa, a. s.	1 675 398	89,92	3,96%	1 741 687	84,40	6,54%	1 855 527	79,57	6,54%	1 884 148	67,81	1,54%	1 841 900	63,88	-2,24%
2 KOOPERATIVA poisťovňa, a. s.	25 698	1,38	58,04%	40 614	1,97	12,40%	45 652	1,96	12,40%	143 187	5,15	213,65%	143 497	4,98	0,22%
3 UNIQA poisťovňa, a. s.	11 561	0,62	8,33%	12 547	0,61	2,44%	12 853	0,55	2,44%	15 946	0,57	24,06%	24 057	0,83	50,87%
4 ERGO poisťovňa, a. s.	4 437	0,24	103,85%	9 045	0,44	367,60%	42 294	1,81	367,60%	69 497	2,50	64,32%	93 067	3,23	33,92%
5 QBE poisťovňa, a. s.	105 115	5,64	26,39%	132 859	6,44	0,77%	133 885	5,74	0,77%	79 742	2,87	-40,44%	76 085	2,64	-4,59%
6 UNION poisťovňa, a. s.	80	0,00	62,50%	586	0,03	329,35%	2 516	0,11	329,35%	8 214	0,30	226,47%	12 660	0,44	54,13%
7 Allianz poisťovňa, a. s.	18 482	0,99	33,34%	24 644	1,19	7,95%	26 603	1,14	7,95%	47 639	1,71	79,07%	-	-	-
8 Česká poisťovňa - Slovensko a. s.	144	0,01	4395,14%	6 473	0,31	-13,09%	5 626	0,24	-13,09%	4 269	0,15	-24,12%	6 311	0,22	47,83%
9 Komunálna poisťovňa a. s.	613	0,03	178,47%	1 707	0,08	314,29%	7 072	0,30	314,29%	23 064	0,83	226,13%	39 230	1,36	70,09%
10 VZÁJOMNÁ ŽIVOTNÁ POISŤOVŇA a. s.	0	0,00	-	0	0,00	-	22	0,00	-	37	0,00	68,18%	240	0,01	548,65%
11 Univerzálna banková poisťovňa, a. s.	9 665	0,52	69,65%	16 397	0,79	-61,33%	6 340	0,27	-61,33%	10 657	0,38	68,09%	8 703	0,30	-18,34%
12 Prvá česko-slovenská poisťovňa, a. s.	1 778	0,10	160,80%	4 637	0,22	73,17%	8 030	0,34	73,17%	11 824	0,43	47,25%	22 748	0,79	92,39%
13 Hasičská poisťovňa, a. s.	284	0,02	-77,11%	65	0,00	8243,08%	5 423	0,23	8243,08%	-	-	-	-	-	-
14 AMSLICO AIG Life poisťovňa a. s.	5 456	0,29	72,25%	9 398	0,46	518,90%	58 164	2,49	518,90%	105 799	3,81	81,90%	183 210	6,35	73,17%
15 Nationale-Nederlanden poisťovňa a. s.	3 870	0,21	150,00%	61 920	3,00	82,84%	113 215	4,85	82,84%	163 088	5,87	44,05%	222 935	7,73	36,70%
16 Poisťovňa TATRA a. s.	21	0,00	114,29%	45	0,00	3446,67%	1 596	0,07	3446,67%	164	0,01	-89,72%	101	0,00	-38,41%
17 Generali Poisťovňa a. s.	0	0,00	-	54	0,00	1907,74%	1 092	0,05	1907,74%	2 646	0,10	142,35%	2 315	0,08	-12,52%
18 KONTINUITA - Slovenská životná poisťovňa, a. s.	683	0,04	53,88%	1 051	0,05	312,56%	4 336	0,19	312,56%	200 964	7,23	4534,78%	179 338	6,22	-10,76%
19 Wüstenrot, životná poisťovňa a. s.	0	0,00	-	0	0,00	-	1 667	0,07	-	4 204	0,15	152,19%	4 747	0,16	12,92%
20 R+V Poisťovňa, a. s.	0	0,00	-	0	0,00	-	2	0,00	-	1 289	0,05	64350,00%	20 145	0,70	1462,86%
21 VICTORIA - VOLKSBANKEN Poisťovňa, a. s.	-	-	-	0	0,00	-	0	0,00	-	306	0,01	-	0	0,00	-100,00%
22 Poisťovňa Cardif Slovakia, a. s.	-	-	-	0	0,00	-	115	0,00	-	1 082	0,04	840,87%	1 157	0,04	6,93%
23 Poisťovňa DRUKOS a. s.	-	-	-	-	-	-	0	0,00	-	855	0,03	-	998	0,03	16,73%
24 CREDIT SUISSE LIFE & PENSIONS POISŤOVŇA, a. s.	-	-	-	-	-	-	-	-	-	-	-	-	0	0,00	-
25 Poisťovňa Slovenskej sporiteľne, a. s.	-	-	-	-	-	-	-	-	-	-	-	-	0	0,00	-
26 Aegon Levensverzekering N. V., pobočka zahraničnej poisťovne	-	-	-	-	-	-	-	-	-	-	-	-	0	0,00	-
27 OTP Garancia životná poisťovňa, a. s.	-	-	-	-	-	-	-	-	-	-	-	-	0	0,00	-
Celkom	1 863 285	100,00	10,76%	2 063 750	100,00	13,00%	2 332 030	100,00	13,00%	2 778 021	100,00	19,15%	2 883 444	100,00	3,77%

Príloha 12

Poist'ovňa	Náklady na poistné plnenia v neživotnom poistení za jednotlivé polroky (v tis. SK)														
	30.6.1999			30.6.2000			30.6.2001			30.6.2002			30.6.2003		
	NEŽIVOTNÉ POISTENIE	Podiel na trhu (v %)	INDEX 00/99	NEŽIVOTNÉ POISTENIE	Podiel na trhu (v %)	INDEX 01/00	NEŽIVOTNÉ POISTENIE	Podiel na trhu (v %)	INDEX 02/01	NEŽIVOTNÉ POISTENIE	Podiel na trhu (v %)	INDEX 03/02	NEŽIVOTNÉ POISTENIE	Podiel na trhu (v %)	INDEX 03/02
1 Allianz - Slovenská poisťovňa, a. s.	2 995 020	48,34	-56,81%	1 267 646	27,34	-14,52%	1 083 607	23,65	-14,52%	1 506 673	31,69	39,04%	2 216 573	52,11	47,12%
Slovenská poisťovňa, a. s. - zákonné poistenie	1 604 329	26,43	1,65%	1 630 744	35,17	12,61%	1 836 448	40,09	12,61%	-	-	-	-	-	-
2 KOOPERATIVA poisťovňa, a. s.	413 557	6,81	0,92%	417 355	9,00	0,92%	421 633	9,20	1,03%	579 111	12,18	37,35%	943 815	22,19	62,98%
3 UNIQA poisťovňa, a. s.	248 954	4,10	-14,94%	211 752	4,57	-14,94%	187 183	4,09	-11,60%	267 503	5,63	42,91%	315 903	7,43	18,09%
4 ERGO poisťovňa, a. s.	62 528	1,03	58,11%	98 865	2,13	58,11%	69 292	1,51	-29,91%	102 084	2,15	47,32%	85 961	2,02	-15,79%
5 QBE poisťovňa, a. s.	50 759	0,84	26,31%	64 113	1,38	26,31%	42 873	0,94	-33,13%	38 943	0,82	-9,17%	28 165	0,66	-27,68%
6 UNION poisťovňa, a. s.	86 186	1,42	52,20%	131 177	2,83	52,20%	152 820	3,34	16,50%	117 623	2,47	-23,03%	88 496	2,08	-24,76%
7 Allianz poisťovňa, a. s.	360 872	5,94	-11,94%	317 800	6,85	-11,94%	348 216	7,60	9,57%	507 538	10,68	45,75%	-	-	-
8 Česká poisťovňa - Slovensko a. s.	145 189	2,39	41,49%	205 431	4,43	41,49%	168 135	3,67	-18,15%	192 195	4,04	14,31%	295 662	6,95	53,83%
9 Komunálna poisťovňa a. s.	20 316	0,33	29,30%	26 310	0,57	29,30%	26 795	0,58	1,84%	32 444	0,68	21,08%	37 761	0,89	16,39%
10 POISŤOVŇA GERLING Slovensko, a. s.	354	0,01	-88,98%	39	0,00	-88,98%	673	0,01	162,641%	3 666	0,08	444,45%	591	0,01	-83,87%
11 VZÁJOMNÁ ŽIVOTNÁ POISŤOVŇA a. s.	3 407	0,06	106,05%	7 020	0,15	106,05%	6 880	0,15	-1,99%	6 877	0,14	-0,04%	8 635	0,20	25,56%
12 Univerzálna banková poisťovňa, a. s.	23 711	0,39	125,33%	53 428	1,15	125,33%	54 802	1,20	2,57%	51 385	1,08	-6,24%	53 423	1,26	3,97%
13 Prvá česko-slovenská poisťovňa, a. s.	-	-	-	0	0,00	-	-	-	-	-	-	-	-	-	-
14 Hasičská poisťovňa, a. s.	27 705	0,46	6,83%	29 596	0,64	6,83%	28 099	0,61	-5,06%	8 643	0,18	-69,24%	-	-	-
15 AMSLICO AIG Life poisťovňa a. s.	4 793	0,08	154,20%	12 184	0,26	154,20%	5 944	0,13	-51,21%	4 757	0,10	-19,97%	6 036	0,14	26,89%
16 Európska Cestovná Poisťovňa, a. s.	2 981	0,05	-56,22%	1 305	0,03	-56,22%	-	-	-	-	-	-	-	-	-
17 Dopravná poisťovňa, a. s.	13 578	0,22	31,478	0,68	131,83%	39 642	0,87	25,93%	-	-	-	-	-	-	-
18 Nationale-Nederlanden poisťovňa a. s.	7 143	0,12	16,428	0,35	129,99%	-	-	-	-	-	-	-	-	-	-
19 Poisťovňa TATRA a. s.	18 321	0,30	9 852	0,21	-46,23%	7 484	0,16	-24,04%	8 731	0,18	16,66%	11 095	0,26	27,08%	
20 Generali Poisťovňa a. s.	23 115	0,38	31 389	0,68	35,80%	64 169	1,40	104,43%	58 842	1,24	-8,30%	82 408	1,94	40,05%	
21 KONTINUITA - Slovenská živoná poisťovňa, a. s.	0	0,00	768	0,02	870	0,02	13,28%	2 449	0,05	181,49%	2 036	0,05	-16,86%	-	-
22 Všeobecná ľudová poisťovňa, a. s.	2 518	0,04	-100,00%	0	0,00	-100,00%	-	-	-	-	-	-	-	-	-
23 D.A.S. poisťovňa právnej ochrany, a. s.	258	0,00	2 161	0,05	737,60%	3 596	0,08	66,40%	5 772	0,12	60,51%	6 244	0,15	8,18%	
24 Wüstenrot, živoná poisťovňa a. s.	0	0,00	22 570	0,49	-	-	-	-	-	-	-	-	-	-	-
25 R+V Poisťovňa, a. s.	15 149	0,25	33 171	0,72	118,97%	25 407	0,55	-23,41%	34 022	0,72	33,91%	49 899	1,17	46,67%	
26 Poisťovňa AIG Slovakia a. s.	248	0,00	13 631	0,29	5396,37%	6 643	0,15	-51,27%	8 959	0,19	34,86%	12 579	0,30	40,41%	
27 Zurich Poisťovňa, a. s.	-	-	0	0,00	0	0,00	0	0,00	656	0,01	-	-	-	-	-
28 VICTORIA - VOJKSBANKEN Poisťovňa, a. s.	-	-	0	0,00	0	0,00	0	0,00	3 395	0,07	-	0	0,00	-100,00%	
29 Poisťovňa Cardif Slovakia, a. s.	-	-	0	0,00	84	0,00	-	-	1 399	0,03	1565,48%	3 839	0,09	174,41%	
30 OTP Garancia poisťovňa, a. s.	-	-	-	-	-	-	-	-	-	-	-	0	0,00	-	
31 Slovenská kancelária poisťovateľov	-	-	-	-	-	-	-	-	1 210 422	25,46	-	4 294	0,10	-99,65%	
Celkom	6 070 991	100,00	-23,63%	4 636 212	100,00	-23,63%	4 581 295	100,00	-1,18%	4 754 090	100,00	3,77%	4 253 415	100,00	-10,53%

Príloha 13

Poisťovňa	Náklady na poistné plnenia za jednotlivé polroky (v tis. Sk)														
	30.6.1999			30.6.2000			30.6.2001			30.6.2002			30.6.2003		
	ŽIVOT+ NEŽIVOT	Podiel na trhu (%)	INDEX 00/99	ŽIVOT+ NEŽIVOT	Podiel na trhu (%)	INDEX 01/00	ŽIVOT+ NEŽIVOT	Podiel na trhu (%)	INDEX 02/01	ŽIVOT+ NEŽIVOT	Podiel na trhu (%)	INDEX 03/02	ŽIVOT+ NEŽIVOT	Podiel na trhu (%)	INDEX 03/02
1 Allianz - Slovenská poisťovňa, a. s.	4 610 418	58,11	-34,73%	3 009 333	44,92	-2,33%	2 939 134	42,51	-2,33%	3 390 821	53,63	15,37%	4 058 473	56,87	19,69%
2 Slovenská poisťovňa, a. s. - zákonné poistenie	1 604 329	20,22	1,65%	1 630 744	24,34	1,65%	1 836 448	26,56	12,61%	-	-	-	-	-	-
3 KOOPERATIVA poisťovňa, a. s.	439 255	5,54	4,26%	457 969	6,84	4,26%	467 285	6,76	2,03%	722 298	11,42	54,57%	1 087 312	15,24	50,54%
4 UNIQA poisťovňa, a. s.	260 515	3,28	-13,90%	224 299	3,35	-13,90%	200 036	2,89	-10,82%	283 449	4,48	41,70%	339 960	4,76	19,94%
5 ERGO poisťovňa, a. s.	66 965	0,84	61,14%	107 910	1,61	61,14%	111 586	1,61	3,41%	171 581	2,71	53,77%	179 028	2,51	4,34%
6 QBE poisťovňa, a. s.	155 874	1,96	26,37%	196 972	2,94	26,37%	176 758	2,56	-10,26%	118 685	1,88	-32,85%	104 250	1,46	-12,16%
7 UNION poisťovňa, a. s.	86 266	1,09	52,74%	131 763	1,97	52,74%	155 336	2,25	17,89%	125 837	1,99	-18,99%	101 156	1,42	-19,61%
8 Česká poisťovňa - Slovensko a. s.	379 354	4,78	-9,73%	342 444	5,11	-9,73%	374 819	5,42	9,45%	555 178	8,78	48,12%	-	-	-
9 Komuniálna poisťovňa a. s.	145 333	1,83	45,81%	211 904	3,16	45,81%	173 761	2,51	-18,00%	196 464	3,11	13,07%	301 973	4,23	53,70%
10 POISŤOVŇA GERLING Slovensko, a. s.	20 929	0,26	33,87%	28 017	0,42	33,87%	33 867	0,49	20,88%	55 508	0,88	63,90%	76 991	1,08	38,70%
11 VZAJOMNÁ ŽIVOTNÁ POISŤOVŇA a. s.	3 407	0,04	106,05%	7 020	0,10	106,05%	6 902	0,10	-1,68%	6 914	0,11	0,17%	8 875	0,12	28,36%
12 Univerzálna banková poisťovňa, a. s.	33 376	0,42	109,21%	69 825	1,04	109,21%	61 142	0,88	-12,44%	62 042	0,98	1,47%	62 126	0,87	0,14%
13 Prvá česko-slovenská poisťovňa, a. s.	1 778	0,02	160,80%	4 637	0,07	160,80%	8 030	0,12	73,17%	11 824	0,19	47,25%	22 748	0,32	92,39%
14 Hasičská poisťovňa, a. s.	27 989	0,35	5,97%	29 661	0,44	5,97%	33 522	0,48	13,02%	8 643	0,14	-74,22%	-	-	-
15 AMSLICO AIG Life poisťovňa a. s.	10 249	0,13	110,58%	21 582	0,32	110,58%	64 108	0,93	197,04%	110 556	1,75	72,45%	189 246	2,65	71,18%
16 Európska Cestovná Poisťovňa, a. s.	2 981	0,04	-56,22%	1 305	0,02	-56,22%	-	-	-	-	-	-	-	-	-
17 Dopravná poisťovňa, a. s.	13 578	0,17	131,83%	31 478	0,47	131,83%	39 642	0,57	25,93%	-	-	-	-	-	-
18 Nationale-Niederlanden poisťovňa a. s.	11 013	0,14	61,41%	78 348	1,17	61,41%	113 215	1,64	44,50%	163 088	2,58	44,05%	222 935	3,12	36,70%
19 Poisťovňa TATRA a. s.	18 342	0,23	-46,04%	9 897	0,15	-46,04%	9 080	0,13	-8,26%	8 895	0,14	-2,04%	11 196	0,16	25,87%
20 Generali Poisťovňa a. s.	23 115	0,29	36,03%	31 444	0,47	36,03%	65 260	0,94	107,58%	61 488	0,97	-5,78%	84 723	1,19	37,79%
21 KONTINUITA - Slovenská životná poisťovňa, a. s.	683	0,01	166,35%	1 819	0,03	166,35%	5 206	0,08	186,20%	203 413	3,22	3807,28%	181 374	2,54	-10,83%
22 Všeobecná ľudová poisťovňa, a. s.	2 518	0,03	-	0	0,00	-	-	-	-	-	-	-	-	-	-
23 D.A.S. poisťovňa právnej ochrany, a. s.	258	0,00	737,60%	2 161	0,03	737,60%	3 596	0,05	66,40%	5 772	0,09	60,51%	6 244	0,09	8,18%
24 Wistenrot, životná poisťovňa a. s.	0	0,00	-	22 570	0,34	-	1 667	0,02	-92,61%	4 204	0,07	152,19%	4 747	0,07	12,92%
25 R+V Poisťovňa, a. s.	15 149	0,19	118,97%	33 171	0,50	118,97%	25 409	0,37	-23,40%	35 311	0,56	38,97%	70 044	0,98	98,56%
26 Poisťovňa AIG Slovakia a. s.	248	0,00	5396,37%	13 631	0,20	5396,37%	6 643	0,10	-51,27%	8 959	0,14	34,86%	12 579	0,18	40,41%
27 Zurich Poisťovňa, a. s.	-	-	-	0	0,00	-	0	0,00	-	656	0,01	-	-	-	-
28 VICTORIA - VOLKSBANKEN Poisťovňa, a. s.	-	-	-	0	0,00	-	0	0,00	-	3 701	0,06	-	0	0,00	-100,00%
29 Poisťovňa Cardif Slovakia, a. s.	-	-	-	0	0,00	-	199	0,00	-	2 481	0,04	1146,73%	4 996	0,07	101,37%
30 Poisťovňa DRUKOS a. s.	-	-	-	-	-	-	0	0,00	-	855	0,01	-	998	0,01	16,73%
31 CREDIT SUISSE LIFE & PENSIONS POISŤOVŇA, a. s.	-	-	-	-	-	-	-	-	-	-	-	-	0	0,00	-
32 Poisťovňa Slovenskej sporiteľne, a. s.	-	-	-	-	-	-	-	-	-	-	-	-	0	0,00	-
33 Aegon Levensverzekering N. V., pobočka zahraničnej poisťovne	-	-	-	-	-	-	-	-	-	-	-	-	0	0,00	-
34 OTP Garancia životná poisťovňa, a. s.	-	-	-	-	-	-	-	-	-	-	-	-	0	0,00	-
35 OTP Garancia poisťovňa, a. s.	-	-	-	-	-	-	-	-	-	-	-	-	0	0,00	-
36 Slovenská kancelária poisťovateľov	-	-	-	-	-	-	-	-	-	-	-	-	4 294	0,06	-
Celkom	7 934 276	100,00	-15,56%	6 699 942	100,00	-15,56%	6 913 324	100,00	3,18%	6 322 288	100,00	-8,55%	7 136 860	100,00	12,88%

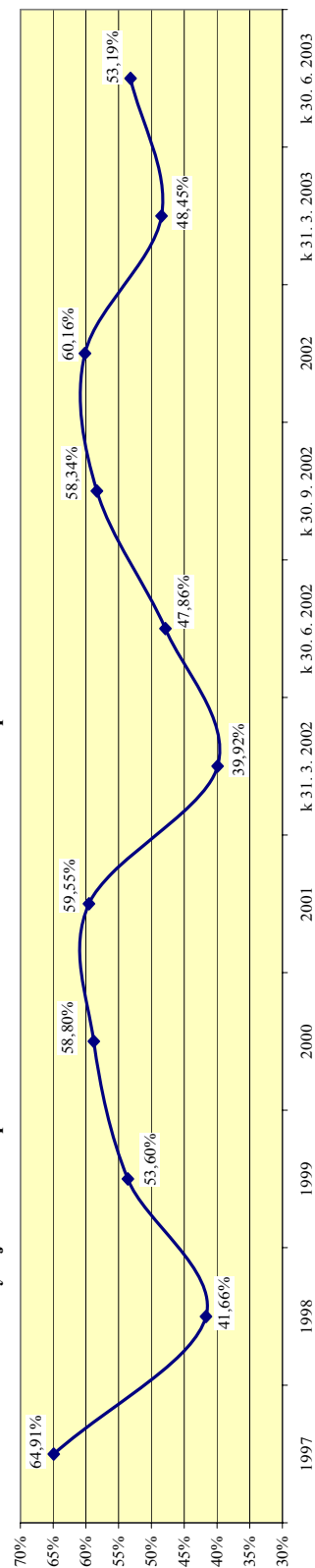
Príloha 17

Vývoj škodovosti po zohľadnení RPP a RPBO v neživotnom poistení za obdobie od roku 1997 do 30. 6. 2003 *

Poisťovňa	1997	1998	1999	2000	2001	k 31. 3. 2002	k 30. 6. 2002	k 30. 9. 2002	2002	k 31. 3. 2003	k 30. 6. 2003
1 Allianz - Slovenská poisťovňa, a. s.	70,99%	67,93%	79,95%	66,71%	65,90%	44,40%	53,51%	67,77%	65,56%	64,02%	61,02%
2 KOOPERATIVA poisťovňa, a. s.	62,04%	58,04%	66,07%	47,84%	56,53%	25,34%	43,95%	49,57%	65,10%	34,08%	47,47%
3 UNIOA poisťovňa, a. s.	73,16%	66,06%	70,73%	53,80%	60,11%	75,07%	63,16%	64,74%	64,61%	75,24%	70,53%
4 ERGO poisťovňa, a. s.	18,58%	21,56%	90,10%	63,26%	70,10%	49,97%	60,23%	57,65%	57,82%	56,71%	50,05%
5 QBE poisťovňa, a. s.	43,11%	45,16%	41,45%	46,56%	48,66%	29,58%	23,10%	22,39%	23,90%	11,51%	13,87%
6 UNION poisťovňa, a. s.	48,01%	40,89%	82,14%	64,30%	55,45%	37,84%	34,03%	38,93%	45,64%	27,30%	30,36%
7 Allianz poisťovňa, a. s.	59,19%	39,43%	47,64%	47,67%	48,44%	56,20%	53,93%	51,86%	54,59%	-	-
8 Česká poisťovňa - Slovensko a. s.	42,70%	42,64%	59,42%	42,43%	47,72%	51,91%	36,71%	87,89%	68,20%	72,65%	58,34%
9 Komunálna poisťovňa a. s.	29,64%	15,35%	26,48%	31,21%	30,64%	11,37%	32,63%	33,07%	37,84%	7,81%	19,27%
10 POISŤOVŇA GERLING Slovensko, a. s.	22,31%	18,49%	27,80%	11,69%	12,51%	0,68%	3,10%	3,62%	5,96%	0,10%	1,98%
11 VZÁJOMNÁ ŽIVOTNÁ POISŤOVŇA a. s.	47,97%	27,14%	31,71%	43,62%	37,66%	20,01%	25,93%	30,15%	42,13%	11,73%	20,55%
12 Univerzálna banková poisťovňa, a. s.	51,88%	17,38%	42,15%	35,34%	37,80%	60,80%	39,93%	38,44%	36,63%	35,94%	40,76%
13 Hasičská poisťovňa a. s.	17,72%	20,27%	41,17%	33,39%	39,77%	6,75%	69,70%	68,70%	68,18%	-	-
14 AMSLICO AIG Life poisťovňa a. s.	28,32%	10,99%	20,72%	25,07%	23,02%	12,30%	17,08%	13,65%	11,35%	15,49%	25,75%
15 Dopravná poisťovňa, a. s.	46,32%	18,76%	5,94%	70,39%	99,17%	-	-	-	-	-	-
16 Poisťovňa TATRA a. s.	37,00%	20,79%	83,67%	9,22%	13,07%	28,65%	11,46%	29,00%	36,63%	27,97%	36,47%
17 Generali Poisťovňa a. s.	44,48%	76,74%	76,47%	91,07%	75,22%	63,95%	65,54%	82,91%	57,49%	34,16%	56,70%
18 KONTINUITA - Slovenská životná poisťovňa, a. s.	0,00%	0,00%	2,68%	5,21%	9,27%	44,37%	29,39%	25,87%	40,61%	17,17%	28,31%
19 D.A.S. poisťovňa právnej ochrany, a. s.	-	33,61%	43,14%	52,42%	41,65%	42,52%	44,98%	44,63%	42,92%	18,29%	29,37%
20 R+V Poisťovňa, a. s.	-	7,21%	129,59%	82,13%	49,04%	27,39%	28,71%	30,92%	49,77%	18,47%	29,41%
21 Poisťovňa AIG Slovakia a. s.	-	5,06%	36,46%	36,25%	47,33%	12,15%	11,67%	23,67%	28,48%	7,95%	4,23%
22 Zurich Poisťovňa, a. s.	-	-	46,72%	34,08%	11,86%	4,19%	1,63%	2,15%	-	-	-
23 VICTORIA - VOJKSBANKEN Poisťovňa, a. s.	-	-	-	0,00%	32,46%	92,82%	59,42%	38,35%	32,13%	0,00%	0,00%
24 Poisťovňa Cardif Slovakia, a. s.	-	-	-	63,59%	24,01%	16,15%	19,78%	22,13%	24,73%	32,84%	26,59%
25 OTP Garancia poisťovňa, a. s.	-	-	-	-	-	-	-	-	-	-	-
Celkom	64,91%	41,66%	53,60%	58,80%	59,55%	39,92%	47,86%	58,34%	60,16%	48,45%	53,19%

*) Ide o škodovosť vrátane podielu zaistenia, RPP-rezerva na poisťné plnenia, RPBO-rezerva na poisťné budúcich období

Vývoj škodovosti po zohľadnení RPP a RPBO v neživotnom poistení za obdobie od roku 1997 do 30. 6. 2003



Príloha 18

Príloha č. 1 k opatreniu č. 22 213/2002-92

Súvaha UČ POI 1-01

Súvaha poisťovní k 30. 6. 2003

Sumár (v tis. Sk) ¹⁾

P o l o ž k a		Číslo riadku	Bežné účtovné obdobie			Predchádzajúce účtovné obdobie
Číslo	Názov		Brutto	Korekcia	Netto	
a	b	c	1	2	3	4
A K T Í V A		x				
A.	Nehmotný majetok, z toho	1	2 980 613	1 989 191	991 422	846 320
I.	Zriaďovacie výdavky	2	76 292	13 819	62 473	104
II.	Dobré meno (goodwill)	3	0	0	0	0
B.	Finančné umiestnenie (investície)	4	70 311 533	1 354 331	68 957 202	54 585 687
I.	Pozemky a stavby, z toho	5	6 280 771	889 000	5 391 770	4 965 951
1.	Pozemky a stavby pre prevádzkovú činnosť	6	5 954 008	820 296	5 133 712	4 158 968
II.	Finančné umiestnenie v obchodných spoločnostiach a ostatné dlhodobé pohľadávky	7	1 984 688	75 264	1 909 424	1 474 965
1.	Podielové cenné papiere a vklady v obchodných spoločnostiach s rozhodujúcim vplyvom	8	1 411 680	63 943	1 347 737	971 745
2.	Podielové cenné papiere a vklady v obchodných spoločnostiach s podstatným vplyvom	9	573 008	11 321	561 687	503 220
3.	Dlhopisy vydané obchodnými spoločnosťami s rozhodujúcim vplyvom	10	0	0	0	0
4.	Dlhopisy vydané obchodnými spoločnosťami s podstatným vplyvom	11	0	0	0	0
5.	Ostatné dlhodobé pohľadávky	12	0	0	0	0
III.	Ostatné finančné umiestnenie	13	62 047 187	391 179	61 656 008	46 384 290
1.	Cenné papiere s premenlivým výnosom	14	808 582	32 397	776 185	719 991
2.	Cenné papiere s pevným výnosom	15	42 738 331	273 183	42 465 148	19 147 844
3.	Dlhové cenné papiere obstarané v primárnych emisiách neurčené na obchodovanie	16	4 015 184	0	4 015 184	1 967 640
4.	Ostatné pôžičky	17	225 340	10 674	214 666	134 836
5.	Vklady v bankách	18	13 930 247	57 047	13 873 200	21 583 835
6.	Iné finančné umiestnenie	19	329 504	17 878	311 626	163 697
IV.	Vklady pri aktívnom zaistení	20	0	0	0	0
C.	Finančné umiestnenie v mene poistených	21	2 903 873	28	2 903 845	377 580

Príloha 18 - pokr.

P o l o ž k a		Číslo riadku	Bežné účtovné obdobie			Predchádzajúce účtovné obdobie
Číslo	Názov		Brutto	Korekcia	Netto	
a	b	c	1	2	3	4
D.	Pohľadávky, z toho	22	8 108 487	2 796 908	5 311 579	4 679 497
I.	Pohľadávky z poistenia	23	5 968 903	2 399 235	3 569 668	2 626 017
1.	Pohľadávky z poistenia voči poisteným, z toho	24	5 042 211	1 970 295	3 071 916	2 571 130
1a.	Pohľadávky voči obchodným spoločnostiam, v ktorých má účtovná jednotka rozhodujúci vplyv	25	25	0	25	0
1b.	Pohľadávky voči obchodným spoločnostiam, v ktorých má účtovná jednotka podstatný vplyv	26	0	0	0	0
2.	Pohľadávky voči sprostredkovateľom, z toho	27	133 767	59 641	74 126	21 539
2a.	Pohľadávky voči obchodným spoločnostiam, v ktorých má účtovná jednotka rozhodujúci vplyv	28	28	0	28	18
2b.	Pohľadávky voči obchodným spoločnostiam, v ktorých má účtovná jednotka podstatný vplyv	29	0	0	0	0
II.	Pohľadávky zo zaistenia, z toho	30	563 879	753	563 126	272 664
1.	Pohľadávky voči obchodným spoločnostiam, v ktorých má účtovná jednotka rozhodujúci vplyv	31	0	0	0	0
2.	Pohľadávky voči obchodným spoločnostiam, v ktorých má účtovná jednotka podstatný vplyv	32	0	0	0	0
III.	Ostatné pohľadávky, z toho	33	1 575 705	396 920	1 178 785	1 233 143
1.	Pohľadávky voči obchodným spoločnostiam, v ktorých má účtovná jednotka rozhodujúci vplyv	34	155 405	0	155 405	136 115
2.	Pohľadávky voči obchodným spoločnostiam, v ktorých má účtovná jednotka podstatný vplyv	35	835	535	300	0
IV.	Pohľadávky z upísaného základného imania	36	0	0	0	553 261
E.	Ostatné aktíva	37	4 532 638	2 676 853	1 855 785	2 870 535
I.	Hmotný hnuiteľný majetok a zásoby	38	3 902 372	2 676 777	1 225 596	1 205 695
II.	Pokladničné hodnoty a bankové účty	39	764 086	75	764 011	1 062 749
III.	Iné aktíva	40	-133 815	6	-133 821	603 800
F.	Účty časového rozlíšenia	41	1 878 893	0	1 878 893	2 309 847
I.	Nájomné	42	96 837	0	96 837	145 941
II.	Obstarávacie náklady na poistné zmluvy	43	1 715 393	0	1 715 393	1 075 543
III.	Ostatné účty časového rozlíšenia	44	66 661	0	66 661	1 083 477
	AKTÍVA celkom	45	90 716 036	8 817 310	81 898 727	65 669 468
	Kontrolné číslo	998	320 434 768	26 577 583	293 853 946	231 763 234

Príloha 18 - pokr.

P o l o ž k a		Číslo riadku	Bežné účetné obdobie	Predchádzajúce účetné obdobie
Číslo	Názov			
a	b	c	5	6
P A S Í V A		×		
A.	Vlastné imanie	46	14 813 111	10 530 353
I.	Základné imanie, z toho	47	11 699 956	9 595 376
1.	Upísané základné imanie splatené	48	10 453 440	7 983 899
II.	Vlastné akcie (-)	49	0	0
III.	Emisné ážio	50	364 482	364 482
IV.	Ostatné kapitálové fondy	51	429 010	341 842
V.	Oceňovacie rozdiely z ocenenia majetku a záväzkov	52	475 658	-9 182
VI.	Rezervné fondy a ostatné fondy tvorené zo zisku	53	593 975	444 538
VII.	Výsledok hospodárenia minulých rokov	54	-90 968	-327 494
VIII.	Výsledok hospodárenia bežného účetného obdobia	55	1 340 997	-457 075
B.	Podriadené pasíva	56	0	0
C.	Technické rezervy	57	54 891 789	44 900 675
I.	Technická rezerva na poistné budúcich období	58	4 712 904	3 403 376
1.	Hrubá výška	59	6 250 483	4 095 035
2.	Výška zaistenia (-)	60	-1 537 579	-696 492
II.	Technická rezerva na životné poistenie	61	39 514 515	34 537 487
1.	Hrubá výška	62	39 638 080	34 642 469
2.	Výška zaistenia (-)	63	-123 565	-129 111
III.	Technická rezerva na poistné plnenie	64	8 276 866	3 755 693
1.	Hrubá výška	65	11 743 332	5 560 166
2.	Výška zaistenia (-)	66	-3 466 466	-1 804 173
IV.	Technická rezerva na poistné prémie a zľavy	67	248 650	661 549
1.	Hrubá výška	68	376 349	792 428
2.	Výška zaistenia (-)	69	-127 699	-130 879
V.	Technická rezerva na vyrovnanie mimoriadnych rizík	70	2 138 054	2 542 497
VI.	Iné technické rezervy	71	800	416
1.	Hrubá výška	72	1 255	416
2.	Výška zaistenia (-)	73	-455	0
D.	Technická rezerva na krytie rizika z investovania finančných prostriedkov v mene poistených	74	2 782 412	2 099 828
1.	Hrubá výška	75	2 782 412	2 099 828
2.	Výška zaistenia (-)	76	0	0
E.	Rezervy	77	446 307	488 987
F.	Vklady pri pasívnom zaistení	78	311 589	238 423

Príloha 18 - pokr.

P o l o ž k a		Číslo riadku	Bežné účtovné obdobie	Predchádzajúce účtovné obdobie
Číslo	Názov			
a	b	c	5	6
G.	Závazky, z toho	79	7 900 534	6 733 452
I.	Závazky z poistenia , z toho	80	2 653 283	3 378 020
1a.	Závazky voči obchodným spoločnostiam, v ktorých má účtovná jednotka rozhodujúci vplyv	81	146	0
1b.	Závazky voči obchodným spoločnostiam, v ktorých má účtovná jednotka podstatný vplyv	82	0	0
II.	Závazky zo zaistenia, z toho	83	1 934 358	1 069 106
1a.	Závazky voči obchodným spoločnostiam, v ktorých má účtovná jednotka rozhodujúci vplyv	84	0	0
1b.	Závazky voči obchodným spoločnostiam, v ktorých má účtovná jednotka podstatný vplyv	85	0	0
III.	Pôžičky zaručené dlhopisom, z toho	86	0	0
1.	Pôžičky zaručené dlhopisom v konvertibilnej mene	87	0	0
1a.	Závazky voči obchodným spoločnostiam, v ktorých má účtovná jednotka rozhodujúci vplyv	88	0	0
1b.	Závazky voči obchodným spoločnostiam, v ktorých má účtovná jednotka podstatný vplyv	89	0	0
2.	Ostatné pôžičky zaručené dlhopisom	90	0	0
2a.	Závazky voči obchodným spoločnostiam, v ktorých má účtovná jednotka rozhodujúci vplyv	91	0	0
2b.	Závazky voči obchodným spoločnostiam, v ktorých má účtovná jednotka podstatný vplyv	92	0	0
IV.	Bankové úvery	93	0	40 208
V.	Ostatné záväzky, z toho	94	3 312 893	2 254 711
1.	Závazky z daní	95	55 683	56 726
2.	Závazky zo sociálneho zabezpečenia a zdravotného poistenia	96	66 401	66 317
H.	Účty časového rozlíšenia	97	752 986	678 642
	PASÍVA celkom	98	81 898 728	60 362 052
	Kontrolné číslo	999	293 102 216	233 092 761

¹⁾ v celkovom výkaze Súvahy poisťovní nie je zahrnutý výkaz Súvahy k 30. 6. 2003 Slovenskej kancelárie poisťovateľov

Príloha 18 - pokr.

Príloha č. 2 k opatreniu č. 22 213/2002-92

Výkaz ziskov a strát Úč POI 2-01

Výkaz ziskov a strát poisťovní k 30. 6. 2003

Sumár (v tis. Sk) ¹⁾

P o l o ž k a		Číslo riadku	Bežné účtovné obdobie			Predchádzajúce účtovné obdobie
Číslo	Názov		Základňa	Medzisúčet	Výsledok	
a	b	c	1	2	3	4
I.	TECHNICKÝ ÚČET K NEŽIVOTNÉMU POISTENIU	1	x	x	x	x
1.	Zaslúžené poistné, bez zaistenia	2	x	x	x	x
1a.	Predpísané poistné v hrubej výške	3	15 284 716	x	x	x
1b.	Predpísané poistné v hrubej výške postúpené zaistovateľom	4	-4 680 924	10 603 792	x	x
1c.	Zmena stavu technickej rezervy na poistné budúcich období	5	2 542 164	x	x	x
1d.	Podiel zaistovateľov na tvorbe a použití technickej rezervy na poistné budúcich období	6	-614 651	-1 927 512	8 676 280	6 734 818
2.	Prevedený výsledok z finančného umiestnenia z netechnického účtu	7	x	x	396 635	272 413
3.	Ostatné technické výnosy, bez zaistenia	8	x	x	196 103	303 409
4.	Náklady na poistné plnenia, bez zaistenia	9	x	x	x	x
4a.	Náklady na poistné plnenia v hrubej výške	10	4 250 385	x	x	x
4aa.	Náklady na poistné plnenia postúpené zaistovateľom	11	-1 100 336	3 150 049	x	x
4b.	Zmena stavu technickej rezervy na poistné plnenia v hrubej výške	12	2 527 531	x	x	x
4ba.	Podiel zaistovateľov na tvorbe a použití technickej rezervy na poistné plnenia	13	-409 874	2 117 656	-5 267 705	-1 520 135
5.	Zmena stavu iných technických rezerv, bez zaistenia	14	x	x	530 129	-23 898
6.	Prémie a zľavy, bez zaistenia	15	x	x	-415 058	-143 662
7.	Čistá výška prevádzkových nákladov	16	x	x	x	x
7a.	Obstarávacie náklady na poistné zmluvy	17	x	1 310 911	x	x
7b.	Zmena stavu výšky prevedených obstarávacích nákladov na poistné zmluvy	18	x	19 529	x	x
7c.	Správna réžia	19	x	2 033 743	x	x
7d.	Provízie od zaistovateľov a podiely na ziskoch	20	x	-975 483	-2 388 702	-943 389
8.	Ostatné technické náklady, bez zaistenia	21	x	x	-1 952 024	-22 588
9.	Zmena stavu technickej rezervy na vyrovnávanie mimoriadnych rizík	22	x	x	-44 960	45 683
10.	Výsledok technického účtu k neživotnému poisteniu	23	x	x	-269 303	251 152

Príloha 18 - pokr.

P o l o ž k a		Číslo riadku	Bežné účtovné obdobie			Predchádzajúce účtovné obdobie
Číslo	Názov		Základňa	Medzisúčet	Výsledok	
a	b	c	1	2	3	4
II.	TECHNICKÝ ÚČET K ŽIVOTNÉMU POISTENIU	24	x	x	x	x
1.	Zaslúžené poistné, bez zaistenia	25	x	x	x	x
1a.	Predpísané poistné v hrubej výške	26	x	8 444 560	x	x
1b.	Predpísané poistné v hrubej výške postúpené zaisťovateľom	27	x	-396 309	x	x
1c.	Zmena stavu technickej rezervy na poistné budúcich období, bez zaistenia	28	x	60 939	8 109 191	9 752 305
2.	Výnosy z finančného umiestnenia	29	x	x	x	x
2a.	Výnosy z podielových cenných papierov a vkladov a v tom rozhodujúci vplyv	30	x	0	x	x
2b.	Výnosy z ostatného finančného umiestnenia a v tom rozhodujúci vplyv	31	x	x	x	x
2ba.	Výnosy z pozemkov a stavieb	32	22 909	x	x	x
2bb.	Výnosy z ostatných zložiek finančného umiestn.	33	1 406 733	1 429 642	x	x
2c.	Použitie opravných položiek k finančnému umiestneniu	34	x	120 297	x	x
2d.	Výnosy z realizácie finančného umiestnenia	35	x	6 114 503	7 664 442	13 892 700
3.	Prírastky hodnoty finančného umiestnenia	36	x	x	440 523	149 359
4.	Ostatné technické výnosy, bez zaistenia	37	x	x	62 221	28 829
5.	Náklady na poistné plnenia, bez zaistenia	38	x	x	x	x
5a.	Náklady na poistné plnenia v hrubej výške	39	2 882 179	x	x	x
5aa.	Podiel zaisťovateľov na nákladoch na poistné plnenia	40	-45 630	2 836 550	x	x
5b.	Zmena stavu technickej rezervy na poistné plnenia v hrubej výške	41	154 117	x	x	x
5ba.	Podiel zaisťovateľov na tvorbe a použití technickej rezervy na poistné plnenia	42	-3 529	150 589	-2 987 138	-1 484 687
6.	Zmena stavu ostatných technických rezerv, bez zaistenia	43	x	x	x	x
6a.	Zmena stavu technickej rezervy na životné poistenie v hrubej výške, bez zaistenia	44	2 391 394	x	x	x
6aa.	Podiel zaisťovateľov na tvorbe a použití technickej rezervy na životné poistenie	45	10 292	2 401 686	x	x
6b.	Zmena stavu iných technických rezerv, bez zaistenia	46	x	542 479	-2 944 165	2 495
7.	Prémie a zľavy, bez zaistenia	47	x	x	-5 253	3 292
8.	Čistá výška prevádzkových nákladov	48	x	x	x	x
8a.	Obstarávacie náklady na poistné zmluvy	49	x	1 561 606	x	x
8b.	Zmena stavu výšky prevedených obstarávacích nákladov na poistné zmluvy	50	x	-198 977	x	x
8c.	Správna réžia	51	x	1 365 049	x	x
8d.	Provízie od zaisťovateľov a podiely na ziskoch	52	x	-194 599	-2 533 080	-293 813
9.	Náklady na finančné umiestnenie	53	x	x	x	x
9a.	Náklady na finančné umiestnenie	54	x	135 664	x	x
9b.	Tvorba opravných položiek k finančnému umiestneniu	55	x	10 191	x	x
9c.	Náklady na realizáciu finančného umiestnenia	56	x	6 121 365	-6 267 220	-7 427 489

Príloha 18 - pokr.

P o l o ž k a		Číslo riadku	Bežné účtovné obdobie			Predchádzajúce účtovné obdobie
Číslo	Názov		Základňa	Medzisúčet	Výsledok	
a	b	c	1	2	3	4
10.	Úbytky hodnoty finančného umiestnenia	57	x	x	-282 498	159 670
11.	Ostatné technické náklady, bez zaistenia	58	x	x	-131 451	-14 790
12.	Prevedené výnosy z finančného umiestnenia na netechnický účet	59	x	x	-7 668	-7 424
13.	Výsledok technického účtu k životnému poisteniu	60	x	x	1 117 903	-742 345
III.	NETECHNICKÝ ÚČET	61	x	x	x	x
1.	Výsledok technického účtu k neživotnému poisteniu	62	x	x	-269 303	251 152
2.	Výsledok technického účtu k životnému poisteniu	63	x	x	1 117 903	-742 345
3.	Výnosy z finančného umiestnenia	64	x	x	x	x
3a.	Výnosy z podielových cenných papierov a vkladov a v tom rozhodujúci vplyv	65	x	2 719	x	x
3b.	Výnosy z ostatného finančného umiestnenia a v tom rozhodujúci vplyv	66	x	x	x	x
3ba.	Výnosy z pozemkov a stavieb	67	15 983	x	x	x
3bb.	Výnosy z ostatných zložiek finančného umiestnenia	68	550 533	566 516	x	x
3c.	Použitie opravných položiek k finančnému umiestneniu	69	x	918 697	x	x
3d.	Výnosy z realizácie finančného umiestnenia	70	x	1 059 188	2 547 119	1 568 729
4.	Prírastky hodnoty finančného umiestnenia	71	x	x	113 818	1
5.	Prevedené výnosy z finančného umiestnenia	72	x	x	449	-10 858
6.	Náklady na finančné umiestnenie	73	x	x	x	x
6a.	Náklady na finančné umiestnenie	74	x	18 740	x	x
6b.	Tvorba opravných položiek k finančnému umiestneniu	75	x	11 111	x	x
6c.	Náklady na realizáciu finančného umiestnenia	76	x	1 546 257	-1 576 107	-473 719
7.	Úbytky hodnoty finančného umiestnenia	77	x	x	-69 943	0
8.	Prevedený výsledok z finančného umiestnenia	78	x	x	-378 509	-243 474
9.	Ostatné výnosy	79	x	x	650 400	1 006 836
10.	Ostatné náklady	80	x	x	-696 594	-268 561
11.	Ostatné dane a poplatky	81	x	x	-47 245	8 870
12.	Daň z príjmov z bežnej činnosti	82	x	x	-27 775	4 601
13.	Výsledok hospodárenia z bežnej činnosti po zdanení	83	x	x	1 364 212	-300 582
14.	Mimoriadne výnosy	84	x	x	13 670	8 871
15.	Mimoriadne náklady	85	x	x	-36 886	-47 065
16.	Mimoriadny výsledok hospodárenia	86	x	x	-23 215	-73 417
17.	Daň z príjmov z mimoriadnej činnosti	87	x	x	0	0
18.	Výsledok hospodárenia za účtovné obdobie	88	x	x	1 340 997	-390 064
	Kontrolné číslo	999	13 523 486	27 922 571	20 824 512	9 016 615

¹⁾ v celkovom výkaze VZaS poisťovní nie je zahrnutý VZaS k 30. 6. 2003 Slovenskej kancelárie poisťovateľov

Príloha 19**KLASIFIKÁCIA POISTNÝCH ODVETVÍ PODĽA POISTNÝCH DRUHOV****A - životné poistenie**

Poistné odvetvie

1. Poistenie pre prípad smrti, poistenie pre prípad dožitia alebo poistenie pre prípad smrti alebo dožitia (A1)
2. Poistenie vena alebo prostriedkov na výživu detí (A2)
3. Poistenie spojené s kapitalizačnými zmluvami (A3)
4. Poistenie podľa bodov 1 a 3 spojené s investičným fondom (A4)
5. Dôchodkové poistenie (A5)
6. Poistenie pre prípad úrazu alebo choroby, ak je pripoistením podľa tohto druhu uvedenom v bodoch 1 až 4 (A6)

B - neživotné poistenie

Poistné odvetvie

1. Poistenie úrazu (B1)
2. Poistenie choroby (B2)
3. Poistenie škôd na pozemných dopravných prostriedkoch iných než koľajových (B3)
4. Poistenie škôd na koľajových dopravných prostriedkoch (B4)
5. Poistenie škôd na leteckých dopravných prostriedkoch (B5)
6. Poistenie škôd na plávajúcich dopravných prostriedkoch (B6)
7. Poistenie dopravy tovaru počas prepravy vrátane batožín a iného majetku bez ohľadu na použitý dopravný prostriedok (B7)
8. Poistenie škôd na majetku inom, ako je uvedené v bodoch 3 až 7, spôsobených požiarom, výbuchom, víchricou, prírodnými živlami inými ako víchrica, jadrovou energiou, zosuvom alebo zosadaním pôdy (B8)
9. Poistenie iných škôd na majetku inom, ako je uvedené v bodoch 3 až 7, vzniknutých krupobitím alebo mrazom, alebo inými príčinami (napr. krádežou), ak nie sú tieto príčiny zahrnuté v bode 8 (B9)
10. Poistenie zodpovednosti
 - a) za škodu spôsobenú prevádzkou motorového vozidla (B10a)
 - b) dopravcu (B10b)
11. Poistenie zodpovednosti za škodu vyplývajúcu z vlastníctva alebo z používania leteckého dopravného prostriedku vrátane zodpovednosti dopravcu (B11)
12. Poistenie zodpovednosti za škodu vyplývajúcu z vlastníctva alebo z používania riečneho, jazerného alebo námorného dopravného prostriedku vrátane zodpovednosti dopravcu (B12)
13. Všeobecné poistenie zodpovednosti za škodu iné, ako je uvedené v bodoch 10 až 12 (B13)
14. Poistenie úveru (B14)
15. Poistenie kaucie (B15)
16. Poistenie rôznych finančných strát vyplývajúcich z výkonu povolania, z nedostatočného príjmu, zo zlých poveternostných podmienok, zo straty zisku, z trvalých všeobecných nákladov, z neočakávaných obchodných výdajov, zo straty trhovej hodnoty, zo straty pravidelného zdroja príjmov, z inej nepriamej obchodnej finančnej straty a z ostatných finančných strát (B16)
17. Poistenie právnej ochrany (B17)
18. Poistenie pomoci osobám v núdzi počas cestovania alebo pobytu mimo miesta svojho trvalého pobytu (B18)