



Úrad pre finančný trh
Vazovova 2, 813 18 Bratislava

Polročná správa o stave poisťovníctva za prvý polrok 2002

Bratislava, október 2002

Obsah

Úvod	4
1. Poistný trh Slovenskej republiky	6
(1.1) Subjekty poistného trhu	6
(1.2) Základné imanie poisťovní	8
2. Špecifické ukazovatele poistného trhu	10
(2.1) Predpísané poistné	10
(2.1.1) Zaistenie	15
(2.1.2) Záonné poistenie zodpovednosti zamestnávateľa za škodu spôsobenú pri pracovnom úraze a pri chorobe z povolania	16
(2.1.3) Povinné zmluvné poistenie motorových vozidiel	17
(2.1.4) Predpísané poistné podľa poistných odvetví	18
(2.2) Náklady na poistné plnenia	20
(2.2.1) Náklady na poistné plnenia podľa poistných odvetví	21
(2.3) Škodovosť	22
(2.3.1) Škodovosť podľa poistných odvetví	26
3. Technické rezervy poisťovní	28
(3.1) Štruktúra technických rezerv	28
(3.2) Finančné umiestnenie prostriedkov technických rezerv	29
4. Sprostredkovanie poistenia	31
5. Prehľad legislatívneho vývoja	32
Prílohy	38

Úvod

Úrad pre finančný trh (ďalej len „úrad“) v zmysle § 4 zákona č. 96/2002 Z. z. o dohľade nad finančným trhom a o zmene a doplnení niektorých zákonov (ďalej len „zákon o dohľade“) spracoval a predkladá na rokovanie vlády Polročnú správu o stave poisťovníctva za prvý polrok 2002.

V predloženej správe sú prvý raz analyzované základné ukazovatele za polročné obdobie, sledované v komerčnom poisťovníctve. Pri analýze sa vychádzalo z podkladov, ktoré predkladajú poisťovne na základe zákona č. 95/2002 Z. z. o poisťovníctve a o zmene a doplnení niektorých zákonov (ďalej len „zákon o poisťovníctve“). Základné zdroje údajov a to súvaha a výkaz ziskov a strát, ktoré sú základom pre hodnotenie hospodárenia poisťovne, nie sú overené audítorom, a preto predkladaná správa má priebežný charakter.

Podmienkou, ktorá umožňuje pôsobenie poisťovní v konkurenčnom prostredí, je vytvorenie nezávislého dohľadu nad poisťovníctvom a uplatňovanie medzinárodne akceptovaných princípov dohľadu. Úrad vo svojej činnosti vykonáva štvrťročný zber a analýzu dát a postupne zavádza využívanie tzv. „early warning“ systému, ktorý umožňuje včas odhaľovať prípadné nedostatky v poisťovniach.

Pravidelné hodnotenie vybraných ukazovateľov, ich vzájomné porovnanie a vyhodnotenie dávajú objektívnejší pohľad na poisťný trh. V priebehu polroka sa sleduje výška a spôsob umiestnenia prostriedkov technických rezerv poisťovní a vývoj situácie na poisťnom trhu, a to predpísané poisťné, vývoj nákladov na poisťné plnenia a škodovosť. V prípade, že je to nevyhnutné, priebežne sa sleduje aj solventnosť poisťovne, t. j. schopnosť poisťovne trvale zabezpečiť vlastnými zdrojmi úhradu záväzkov vyplývajúcich z uzavretých poisťných zmlúv. Osobitná pozornosť sa venuje stavu a vývoju v povinnom zmluvnom poistení zodpovednosti za škodu spôsobenú prevádzkou motorového vozidla.

Výkazy, ktoré poisťovne predkladajú orgánu dohľadu štvrťročne sú objektívnym zdrojom pre ďalšie analýzy a sledovania vývoja poisťného trhu. Tieto údaje podávajú informáciu o aktivitách poisťovne, o výške a spôsobe umiestňovania prostriedkov technických rezerv v životnom a v neživotnom poistení a okrem iného aj dôležitú informáciu o konkurenčnej schopnosti poisťovní na poisťnom trhu a o ich pôsobení do budúcnosti.

Zmeny v komerčnom poisťovníctve sa prejavujú najmä zmenou štruktúry poistenia, a to v prospech životného poistenia. Rast výšky predpísaného poisťného v životnom poistení svedčí o skutočnosti, že aj na Slovensku je v rámci finančného trhu poisťný trh akceptovaný ako možný nástroj neskoršieho sociálneho zabezpečenia. V poisťovniach sa kvalitatívne, ale aj kvantitatívne mení tvorba a umiestnenie jednotlivých druhov technických rezerv v životnom a v neživotnom poistení. Zavádzaním nových poisťných produktov a služieb poisťovní je rozšírená možnosť výberu takého typu poisťnej ochrany, aký je z hľadiska požiadaviek a potrieb klientov najviac požadovaný.

V prvom polroku 2002 bola činnosť dohľadu nad poisťovníctvom orientovaná najmä na:

- prípravu návrhu na vydanie 2 povolení na vznik a činnosť poisťovne,
- prípravu návrhov na vydanie 44 povolení na výkon sprostredkovateľskej činnosti v poisťovníctve,
- schválenie návrhov 11 všeobecných alebo osobitných poisťných podmienok,
- vykonanie 4 komplexných dohľadov na mieste v poisťovniach,
- prípravu 13 rozhodnutí o sankciách v poisťovníctve,
- priebežné vykonávanie kontroly plnenia opatrení na nápravu,
- prípravu 3 rozhodnutí o schválení osôb navrhovaných za členov predstavenstva poisťovne, pričom bolo schválených 5 osôb navrhovaných za členov predstavenstva,
- prípravu 3 rozhodnutí o súhlase s nadobudnutím podielu na základnom imaní poisťovne,
- prípravu 39 rozhodnutí o prerušení konania,
- prípravu 14 rozhodnutí o zastavení konania,
- prípravu 1 rozhodnutia o prevode poisťného kmeňa,
- prípravu 1 rozhodnutia o vrátení správneho poplatku,
- štvrťročný zber a analýzu dát a budovanie tzv. „early warning“ systému,
- vzdelávanie zamestnancov,
- spoluprácu s medzinárodnými organizáciami, najmä s OECD, IAIS,
- pracovné stretnutia s expertmi (pozorovateľmi) EÚ pri tvorbe hodnotiacej správy o dohľade v oblasti finančného sektora,
- spoluprácu s NBS a Štatistickým úradom SR,
- prezentáciu stavu a vývoja komerčného poisťovníctva na domácich a zahraničných odborných seminároch a konferenciách,
- spoluprácu na tvorbe legislatívy.

1. Poistný trh Slovenskej republiky

V priebehu polroka 2002 sa v komerčnom poisťovníctve prejavila pozitívna zmena najmä zavádzaním nových poistných produktov a služieb rozširujúcich možnosti výberu takého typu poistnej ochrany, aká je z hľadiska požiadaviek a potrieb klientov najviac požadovaná. V dôsledku uplatňovania štandardných postupov v oblasti povoľovania podnikania v poisťovníctve a pri výkone dohľadu, ktoré zodpovedajú medzinárodným kritériám, pokračoval záujem zahraničných investorov o získanie povolenia na podnikanie na území Slovenskej republiky.

(1.1) Subjekty poistného trhu

V prvom polroku roku 2002 pôsobilo na poistnom trhu 28 poisťovní, z toho 1 - Dopravná poisťovňa, a. s. ukončila činnosť rozhodnutím Krajského súdu v Bratislave o vyhlásení konkurzu zo dňa 4. 3. 2002. K 30. 6. 2002 pôsobilo na slovenskom poistnom trhu 27 komerčných poisťovní, z toho 18 bolo univerzálnych (poskytujúcich súčasne životné a neživotné poistenie), 4 životné a 5 neživotných poisťovní.

V priebehu prvého polroka roku 2002 podali žiadosť o povolenie vykonávať poisťovaciu činnosť v životnom poistení dvaja žiadatelia. Orgán dohľadu po dôkladnom preskúmaní náležitostí podaní a po doložení kompletných dokladov udelil dňa 27. 6. 2002 povolenie na vykonávanie poisťovacej činnosti, ktoré sa stalo právoplatným dňa 3. 7. 2002, Českej podnikateľskej poisťovni, a. s. a dňa 26. 8. 2002 povolenie na vykonávanie poisťovacej činnosti, ktoré sa stalo právoplatným dňa 26. 8. 2002, spoločnosti CREDIT SUISSE LIFE & PENSIONS POISŤOVŇA, a. s. Obidve povolenia sa vzťahujú na vykonávanie poisťovacej činnosti pre poistný druh životného poistenia v rozsahu poistných odvetví A1 a A6 uvedených v časti A Klasifikácie poistných odvetví podľa poistných druhov, ktorá tvorí prílohu k zákonu o poisťovníctve (pozri tiež prílohu č. 17 tejto správy).

Orgán dohľadu k 30. 6. 2002 vydal 44 povolení na vykonávanie sprostredkovateľskej činnosti v poisťovníctve, pričom na poistnom trhu pôsobí 392 sprostredkovateľov, z toho 142 fyzických osôb a 250 právnických osôb. Aktuálny zoznam osôb, ktorým bolo vydané povolenie na vykonávanie sprostredkovateľskej činnosti, je uvedený na webovej stránke úradu: www.uft.sk.

Zoznam poisťovní, údaje o dátume udelenia povolenia a hospodárskych výsledkoch sú uvedené v tabuľke č. 1:

Tabuľka č. 1 Prehľad poisťovní v Slovenskej republike k 30. 6. 2002

	Poisťovňa	Dátum udelenia povolenia	Hospodársky výsledok (v tis. SK)	
			k 31. 12. 2001	k 30. 6. 2002
1	Slovenská poisťovňa, a. s.	29.10.1991	574 323	-903 811
2	KOOPERATIVA poisťovňa, a. s.	20.3.1991	121 131	148 092
3	UNIQA poisťovňa, a. s.	15.4.1991	63 300	9 639
4	ERGO, a. s.	12.5.1992	5 037	4 381
5	QBE poisťovňa, a. s.	25.5.1992	-7 615	5 103
6	UNION, poisťovacia a. s.	24.9.1992	464	18 135
7	Allianz poisťovňa, a. s.	26.1.1993	20 062	193 345
8	Česká poisťovňa - Slovensko a. s.	24.3.1993	-67 504	-87 659
9	Komunálna poisťovňa a. s.	13.10.1993	23 022	24 296
10	POISŤOVŇA GERLING Slovensko, a. s.	29.9.1994	13 498	31 100
11	VZÁJOMNÁ ŽIVOTNÁ POISŤOVŇA a. s.	17.10.1994	28 263	-1 896
12	Univerzálna banková poisťovňa, a. s.	27.3.1995	18 045	6 696
13	Prvá česko-slovenská poisťovňa, a. s.	30.5.1995	-10 444	7 408
14	Hasičská poisťovňa a. s.	21.8.1995	-64 390	1 556
15	First American Slovak Insurance Company - Prvá americko-slovenská poisťovňa a. s. /AMSLICO/	19.9.1995	229 511	136 850
16	Dopravná poisťovňa, a. s. *	18. 1. 1996	-72 344	-
17	Nationale-Nederlanden poisťovňa a. s.	22.3.1996	185 593	104 126
18	Poisťovňa TATRA a. s.	25.6.1996	-12 405	-12 580
19	Generali Poisťovňa a. s.	22.1.1997	-49 866	-55 801
20	KONTINUITA - Slovenská životná poisťovňa, a. s.	13.2.1997	30 584	59 330
21	D.A.S. poisťovňa právnej ochrany, a. s.	17.10.1997	-8 046	-1 575
22	Wüstenrot, životná poisťovňa a. s.	9.7.1998	1 442	3 346
23	R+V Poisťovňa, a. s.	20.7.1998	-126 690	-65 087
24	Poisťovňa AIG Slovakia a. s.	14.9.1998	-2 158	3 025
25	Zurich Poisťovňa, a. s.	1.7.1999	-20 575	-1 777
26	VICTORIA - VOLKSBANKEN Poisťovňa, a. s.	2.11.1999	6 147	4 575
27	Poisťovňa Cardif Slovakia, a. s.	23.2.2000	-5 221	-389
28	Poisťovňa DRUKOS a. s.	28.11.2000	-48 138	3 104
Celkom		-	825 026	-371 765

*) Dopravná poisťovňa, a. s. ukončila činnosť rozhodnutím Krajského súdu v Bratislave o vyhlásení konkurzu zo dňa 4. 3. 2002

Za posledné obdobie výrazne poklesol hospodársky výsledok v Slovenskej poisťovni, a. s. (ďalej len „SP, a. s.“). Dosiahnutá strata za sledované obdobie bola zapríčinená odpredajom majetkových účastí, na ktoré boli v účtovníctve vytvorené oceňovacie rozdiely. Vzhľadom k tomu, že ide o polročné výsledky získané na základe priebežnej účtovnej závierky, je pravdepodobné, že hospodársky výsledok ku koncu roku 2002 bude iný.

Aj napriek tomu, že boli vytvorené legislatívne podmienky, na slovenskom poisťnom trhu k 30. 6. 2002 nepôsobila žiadna organizačná zložka zahraničnej poisťovne a nepôsobila ani špecializovaná zaist'ovňa.

(1.2) Základné imanie poisťovní

V prvom polroku roku 2002 zvýšila svoje základné imanie Generali Poisťovňa, a. s. z 280 mil. Sk na 300 mil. Sk a Poisťovňa TATRA a. s. zo 140 mil. Sk na 175,3 mil. Sk. Oproti 31. 12. 2001 celkové základné imanie poisťovní kleslo o 36 516 tis. Sk na hodnotu 10 339 960 tis. Sk. Vyčíslený pokles celkového základného imania poisťovní je spôsobený zánikom Dopravnej poisťovne, a. s.

Tabuľka č. 2 Prehľad výšky základného imania poisťovní za jednotlivé roky a podiel zahraničného kapitálu na základnom imaní k 30. 6. 2002

Poisťovňa	Základné imanie poisťovní za jednotlivé roky (v tis. Sk)				Podiel zahraničného kapitálu na ZI	
	1999	2000	2001	k 30. 6. 2002	(v tis. Sk)	(v %)
Slovenská poisťovňa, a. s.	3 500 000	3 500 000	4 130 000	4 130 000	559 202	13,54 %
KOOPERATIVA poisťovňa, a. s.	550 000	550 000	700 000	700 000	639 520	91,36 %
UNIQA poisťovňa, a. s.	300 000	300 000	300 000	300 000	299 100	99,70 %
ERGO, a. s.	230 000	230 000	350 000	350 000	122 990	35,14 %
QBE poisťovňa, a. s.	143 360	143 360	143 360	143 360	143 360	100,00 %
UNION, poisťovacia a. s.	266 000	390 000	390 000	390 000	368 979	94,61 %
Allianz poisťovňa, a. s.	370 000	370 000	370 000	370 000	370 000	100,00 %
Česká poisťovňa - Slovensko a. s.	210 000	250 000	450 000	450 000	450 000	100,00 %
Komunálna poisťovňa a. s.	136 000	136 000	280 000	280 000	0	0,00 %
POISŤOVŇA GERLING Slovensko, a. s.	75 000	75 000	75 000	75 000	75 000	100,00 %
VZÁJOMNÁ ŽIVOTNÁ POISŤOVŇA a. s.	120 000	120 000	130 000	130 000	0	0,00 %
Univerzálna banková poisťovňa, a. s.	300 000	300 000	300 000	300 000	0	0,00 %
Prvá česko-slovenská poisťovňa, a. s.	230 700	230 700	230 700	230 700	37 996	16,47 %
Hasičská poisťovňa a. s.	138 426	140 000	140 000	140 000	0	0,00 %
First American Slovak Insurance Company - Prvá americko-slovenská poisťovňa a. s. /AMSLICO/	147 200	200 000	300 000	300 000	300 000	100,00 %
Európska Cestovná Poisťovňa, a. s.	52 030	52 030	-	-	-	-
Dopravná poisťovňa, a. s.	91 816	91 816	91 816	-	-	-
Nationale-Nederlanden poisťovňa a. s.	438 000	438 000	462 800	462 800	462 800	100,00 %
Poisťovňa TATRA a. s.	91 000	140 000	140 000	175 300	0	0,00 %
Generali Poisťovňa a. s.	145 000	145 000	280 000	300 000	300 000	100,00 %
KONTINUITA - Slovenská životná poisťovňa, a. s.	300 000	300 000	300 000	300 000	0	0,00 %
Všeobecná ľudová poisťovňa, a. s.	4 932 597	-	-	-	-	-
D.A.S. poisťovňa právnej ochrany, a. s.	30 000	50 000	50 000	50 000	50 000	100,00 %
Wüstenrot, životná poisťovňa a. s.	80 000	100 000	100 000	100 000	90 000	90,00 %
R+V Poisťovňa, a. s.	140 000	140 000	140 000	140 000	140 000	100,00 %
Poisťovňa AIG Slovakia a. s.	70 000	70 000	70 000	70 000	70 000	100,00 %
Zurich Poisťovňa, a. s.	60 000	60 000	60 000	60 000	60 000	100,00 %
VICTORIA - VOLKSBANKEN Poisťovňa, a. s.	130 000	130 000	130 000	130 000	117 000	90,00 %
Poisťovňa Cardif Slovakia, a. s.	-	130 000	130 000	130 000	130 000	100,00 %
Poisťovňa DRUKOS a. s.	-	80 000	132 800	132 800	0	0,00 %
Celkom	13 277 129	8 861 906	10 376 476	10 339 960	4 785 947	46,29 %

Podľa tabuľky č. 2 z celkového počtu 27 poisťovní bolo 20 poisťovní so zahraničnou majetkovou účasťou, pričom v 17 z nich bol prevažujúci, resp. 100 % podiel zahraničných akcionárov. Pri siedmych poisťovniach sú 100 % vlastníkom (akcionárom) slovenské subjekty.

Objem zahraničného kapitálu k 30. 6. 2002 investovaného do poisťovníctva v SR oproti 31. 12. 2001 vzrástol o 0,42 % na hodnotu 4 785 947 tis. Sk, čo bolo spôsobené zvýšením základného imania Generali Poisťovne a. s. rakúskym akcionárom Generali Holding Vienna AG. Celkový podiel zahraničného kapitálu na základnom imaní všetkých poisťovní je 46,29 %, čo predstavuje nárast oproti 31. 12. 2001 o 0,36 percentuálneho bodu.

Zloženie zahraničného kapitálu podľa teritoriálnej štruktúry jeho pôvodu je nasledovné:

Tabuľka č. 3 Štruktúra podielu zahraničného kapitálu na základnom imaní poisťovní k 30. 6. 2002

Štát	Účasť ZA ¹⁾ na ZI ²⁾ (v tis. Sk)	Podiel ZA na celkovom ZK ³⁾	Podiel ZA na celkovom ZI	
			k 31. 12. 2001	k 30. 6. 2002
Rakúsko	1 357 476	28,36 %	12,89 %	13,13 %
Holandsko	831 779	17,38 %	8,02 %	8,04 %
Nemecko	745 130	15,57 %	7,18 %	7,21 %
Česká republika	639 051	13,35 %	6,16 %	6,18 %
Cyprus	559 202	11,68 %	5,39 %	5,41 %
USA	370 000	7,73 %	3,57 %	3,58 %
Spojené kráľovstvo (UK)	143 360	3,00 %	1,38 %	1,39 %
Francúzsko	79 950	1,67 %	0,77 %	0,77 %
Švajčiarsko	60 000	1,25 %	0,58 %	0,58 %
Celkom	4 785 947	100,00 %	45,93 %	46,29 %

¹⁾ ZA - zahraniční akcionári

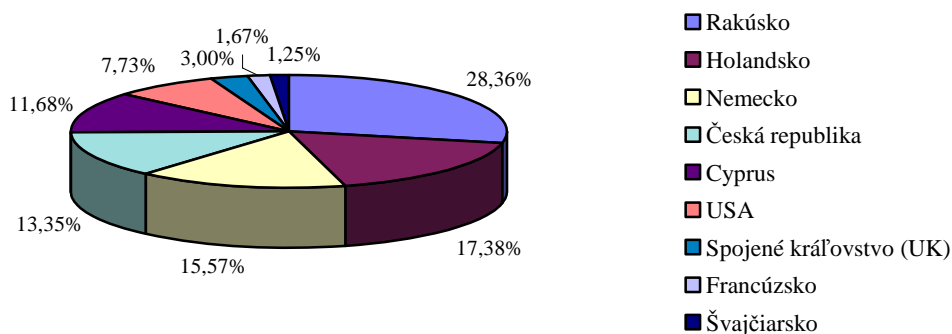
²⁾ ZI - základné imanie

³⁾ ZK - zahraničný kapitál

Nasledovný graf č. 1 znázorňuje podiel jednotlivých štátov na zahraničnom kapitáli:

Graf č. 1

Štruktúra zahraničných akcionárov poisťovní k 30. 6. 2002



Je potrebné poznamenať, že v účtovníctve SP, a. s. nie sú k 30. 6. 2002 vykázané zmeny štruktúry akcionárov spôsobené nadobudnutím akcií spoločnosťou Allianz poisťovne, a. s. Základné imanie SP, a. s. sa súčasne zvýši vydaním nových akcií, ktoré získa spoločnosť Allianz Aktiengesellschaft, Mníchov. Po získaní týchto akcií, ako aj po získaní akcií od minoritných akcionárov v rámci verejnej ponuky sa predpokladá, že podiel Allianz Aktiengesellschaft presiahne 99 % základného imania SP, a. s., čím dôjde k ďalšiemu zvýšeniu podielu zahraničných akcionárov na celkovom základnom imaní.

2. Špecifické ukazovatele poistného trhu

V podmienkach komerčného poisťovníctva sa sledujú ďalšie špecifické ukazovatele, ktorými sú:

- predpísané poistné,
- náklady na poistné plnenia,
- škodovosť.

(2.1) Predpísané poistné

Celkové predpísané poistné v prvom polroku roku 2002 medziročne, t. j. oproti 30. 6. 2001, vzrástlo o 2 006 124 tis. Sk, percentuálne o 10,82 % na hodnotu 20 554 233 tis. Sk. V životnom poistení predpísané poistné medziročne vzrástlo o 11,97 % na hodnotu 7 748 342 tis. Sk a v neživotnom poistení predpísané poistné dosiahlo hodnotu 12 805 891 tis. Sk, čo predstavuje medziročný nárast o 10,13 %.

Prehľad o predpísanom poistnom k 30. 6. 2002 podľa jednotlivých poisťovní je uvedený v tabuľke č. 4.

Napriek tomu, že najvyšší objem predpísaného poistného v prvom polroku 2002 vykázala SP, a. s. (vo výške 7 555 595 tis. Sk), jej predpísané poistné bolo nižšie ako za prvý polrok minulého roka. Medziročný pokles o 22,69 % oproti prvému polroku 2001 bol spôsobený najmä demonopolizáciou a transformáciou zákonného poistenia motorových vozidiel na povinné zmluvné poistenie motorových vozidiel a prechodom zákonného poistenia zodpovedností za škodu spôsobenú pracovným úrazom a chorobou z povolania do sociálnej sféry. Na celkovom predpísanom poistnom sa SP, a. s. podieľala 36,76 % podielom. Podiel predpísaného poistného SP, a. s. na poistnom trhu medziročne klesol o 15,93 percentuálneho bodu, z toho v životnom poistení o 4,6 percentuálneho bodu, v neživotnom poistení o 22,6 percentuálneho bodu.

Tabuľka č. 4 Predpísané poisťné podľa jednotlivých poisťovní k 30. 6. 2002 (v tis. Sk)

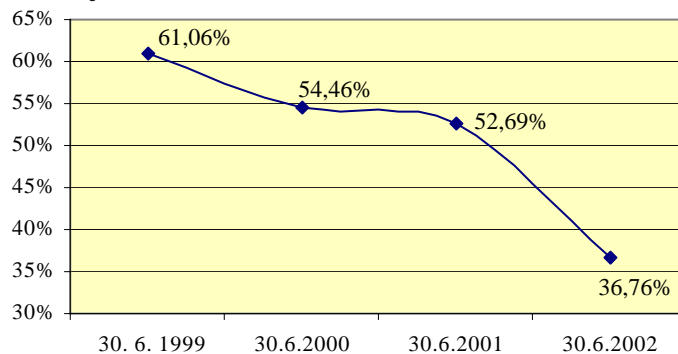
Poisťovňa	Predpísané poisťné k 30. 6. 2002 (v tis. Sk)						k 30. 6. 2001			Medziročná zmena
	ŽIVOTNÉ poisťenie		NEŽIVOTNÉ poisťenie		SPOLU		SPOLU		Podiel na trhu (v %)	
	Podiel na trhu (v %)	Podiel na trhu (v %)	Podiel na trhu (v %)	Podiel na trhu (v %)	SPOLU	Podiel na trhu (v %)	SPOLU	Podiel na trhu (v %)		
Slovenská poisťovňa, a.s.	2 278 249	29,40	5 277 346	41,21	7 555 595	36,76	9 772 810	52,69	-22,69%	
KOOPERATIVA poisťovňa, a.s.	870 911	11,24	2 154 763	16,83	3 025 674	14,72	1 561 277	8,42	93,79%	
UNIQA poisťovňa, a.s.	124 572	1,61	480 277	3,75	604 849	2,94	451 084	2,43	34,09%	
ERGO, a.s.	334 081	4,31	163 188	1,27	497 269	2,42	394 499	2,13	26,05%	
QBE poisťovňa, a.s.	172 617	2,23	110 713	0,86	283 330	1,38	286 293	1,54	-1,03%	
UNION, poisťovňa a.s.	101 649	1,31	271 752	2,12	373 401	1,82	387 962	2,09	-3,75%	
Allianz poisťovňa, a.s.	374 115	4,83	2 238 545	17,48	2 612 660	12,71	1 330 861	7,18	96,31%	
Česká poisťovňa - Slovensko a.s.	65 802	0,85	1 137 636	8,88	1 203 438	5,85	601 334	3,24	100,13%	
Komunálna poisťovňa a.s.	49 925	0,64	190 033	1,48	239 958	1,17	145 857	0,79	64,52%	
POISŤOVŇA GERLING Slovensko, a.s.	-	-	114 258	0,89	114 258	0,56	93 214	0,50	22,58%	
VZÁJOMNÁ ŽIVOTNÁ POISŤOVŇA a.s.	408	0,01	24 905	0,19	25 313	0,12	18 839	0,10	34,36%	
Univerzálna banková poisťovňa, a.s.	59 669	0,77	106 654	0,83	166 323	0,81	194 997	1,05	-14,70%	
Prvá česko-slovenská poisťovňa, a.s.	137 279	1,77	-	-	137 279	0,67	99 027	0,53	38,63%	
Hasičská poisťovňa a.s.	-	-	9 890	0,08	9 890	0,05	48 549	0,26	-79,63%	
First American Slovak Insurance Company - Prvá americko-slovenská poisťovňa a.s. /AMSLICO/	1 455 314	18,78	30 202	0,24	1 485 516	7,23	1 331 753	7,18	11,55%	
Dopravná poisťovňa, a.s.	-	-	-	-	-	-	72 012	0,39	-	
Nationale-Nederlanden poisťovňa a.s.	998 376	12,89	-	-	998 376	4,86	935 022	5,04	6,78%	
Poisťovňa TATRA a.s.	5 117	0,07	28 197	0,22	33 314	0,16	29 465	0,16	13,06%	
Generali Poisťovňa a.s.	116 272	1,50	175 023	1,37	291 295	1,42	173 681	0,94	67,72%	
KONTINUITA - Slovenská životná poisťovňa, a.s.	394 203	5,09	10 750	0,08	404 953	1,97	372 365	2,01	8,75%	
D.A.S. poisťovňa právnej ochrany, a.s.	-	-	26 244	0,20	26 244	0,13	21 448	0,12	22,36%	
Wüstenrot, životná poisťovňa a.s.	53 155	0,69	-	-	53 155	0,26	32 282	0,17	64,66%	
R+V Poisťovňa, a.s.	111 977	1,45	118 489	0,93	230 466	1,12	107 053	0,58	115,28%	
Poisťovňa AIG Slovakia a.s.	-	-	79 466	0,62	79 466	0,39	52 539	0,28	51,25%	
Zurich Poisťovňa, a.s.	-	-	29 494	0,23	29 494	0,14	10 966	0,06	168,96%	
VICTORIA - VOLKSBANKEN Poisťovňa, a.s.	7 608	0,10	6 113	0,05	13 721	0,07	4 270	0,02	221,33%	
Poisťovňa Cardif Slovakia, a.s.	3 209	0,04	21 953	0,17	25 162	0,12	5 799	0,03	333,90%	
Poisťovňa DRUKOS a.s.	33 833	0,44	-	-	33 833	0,16	12 851	0,07	163,27%	
Celkom	7 748 342	100	12 805 891	100	20 554 233	100	18 548 109	100	10,82%	

Vývoj podielu SP, a. s. na poisťovnom trhu z hľadiska predpísaného poistného za jednotlivé polroky dokumentuje nasledovný prehľad:

Tabuľka č. 5 Vývoj podielu SP, a. s. na celkovom predpísanom poistnom

Obdobie	Podiel na trhu
30. 6. 1999	61,06 %
30. 6. 2000	54,46 %
30. 6. 2001	52,69 %
30. 6. 2002	36,76 %

Graf č. 2



Druhý najväčší objem predpísaného poistného vo výške 3 025 674 tis. Sk dosiahla KOOOPERATIVA poisťovňa, a. s., čo predstavuje medziročný nárast o 93,79 % a 14,72 % podiel na poisťovnom trhu. Po nej nasledujú Allianz poisťovňa, a. s. s objemom predpisu vo výške 2 612 660 tis. Sk, medziročným nárastom o 96,31 % a 12,71 % podielom na trhu, AMSLICO a. s. s objemom predpisu vo výške 1 485 516 tis. Sk, medziročným nárastom o 11,55 % a 7,23 % podielom na trhu. Prvých päť poisťovní s najväčším objemom predpísaného poistného uzatvára Česká poisťovňa - Slovensko a. s. s predpísaným poistným vo výške 1 203 438 tis. Sk, medziročným nárastom o 100,13 % a 5,85 % podielom na poisťovnom trhu.

Vývoj predpísaného poistného osobitne v životnom a v neživotnom poistení za obdobie polrokov 1999 - 2002 spolu s medziročnými zmenami je uvedený v prílohách č. 1, 2 a 3.

V nasledovnej tabuľke č. 6 je uvedené medziročné porovnanie zmien v predpísanom poistnom v

Tabuľka č. 6 Porovnanie medziročných zmien v predpísanom poistnom u poisťovní poskytujúcich PZPMV (v tis. Sk)

Poisťovne poskytujúce PZPMV	PP ¹⁾ v NP ²⁾ bez ZPMV ³⁾ k 30. 6. 2001	PP v NP bez PZPMV k 30. 6. 2002	Medziročná zmena v NP bez zohľadnenia PZPMV	Medziročná zmena v NP po zohľadnení PZPMV
Slovenská poisťovňa, a. s.	2 436 979	3 044 194	24,92 %	-28,88 %
KOOOPERATIVA poisťovňa, a. s.	959 401	1 007 818	5,05 %	124,59 %
Allianz poisťovňa, a. s.	1 023 848	1 218 219	18,98 %	118,64 %
Česká poisťovňa - Slovensko a. s.	560 590	873 881	55,89 %	102,94 %
Komunálna poisťovňa a. s.	97 288	100 967	3,78 %	95,33 %
UNIQA poisťovňa, a. s.	345 780	433 145	25,27 %	38,90 %
Generali Poisťovňa a. s.	100 599	140 262	39,43 %	73,98 %
ERGO, a. s.	127 511	135 257	6,07 %	27,98 %
Celkom	5 651 996	6 953 743	23,03 %	-2,4 %

¹⁾ PP - predpísané poistné,

²⁾ NP - neživotné poistenie,

³⁾ ZPMV - zákonné poistenie zodpovednosti za škodu spôsobenú prevádzkou motorových vozidiel, ZPMV vykazuje len SP, a. s.

Pozn.: v rámci klasifikácie poistných odvetví podľa jednotlivých poistných druhov patrí PZPMV do poistného odvetvia B10a

neživotnom poistení, pričom sa uvažuje o medziročných zmenách bez zohľadnenia a po zohľadnení povinného zmluvného poistenia motorových vozidiel (ďalej len „PZPMV“). Tabuľka dokazuje skutočnosť, že okrem SP, a. s. bol u každej poisťovne, ktorá poskytuje PZPMV, zaznamenaný výrazný nárast v medziročných zmenách pri predpísanom poistnom v neživotnom poistení bez a po zohľadnení PZPMV.

Vyššie uvedená tabuľka vysvetľuje, prečo pri poisťovniach poskytujúcich PZPMV boli zaznamenané vysoké (niekedy viac ako 90 %) medziročné nárasty v celkovom predpísanom poistnom. Pokles podielu SP, a. s. na poistnom trhu ako aj záporné medziročné zmeny v celkovom predpísanom poistnom a v predpísanom poistnom v neživotnom poistení po zohľadnení PZPMV boli spôsobené najmä demonopolizáciou zákonného poistenia motorových vozidiel na PZPMV, kde k 30. 6. 2002 SP, a. s. vykázala 45,92 % podiel na trhu.

Aj v prvom polroku 2002 sa vývoj v životnom a v neživotnom poistení stabilizoval, pričom spomalenie rastu sa prejavuje ako v životnom poistení, tak aj v neživotnom poistení. Vývoj je proporcionálny.

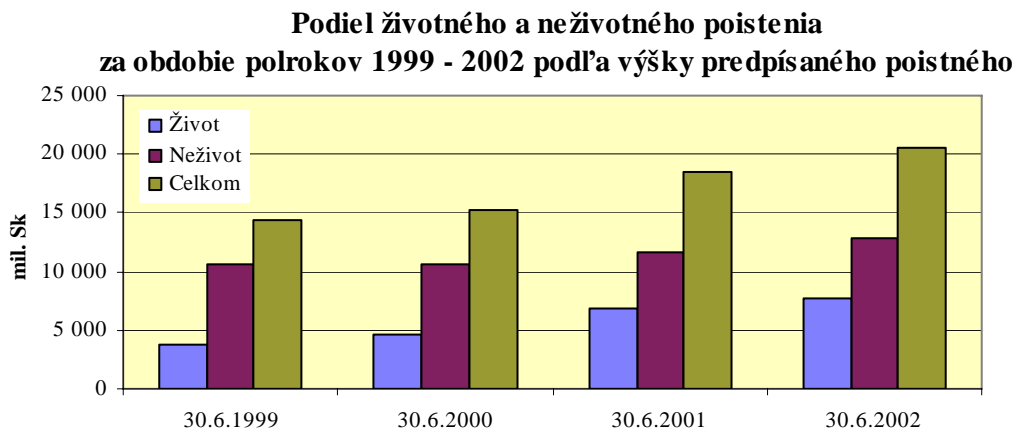
Vývoj podielov životného a neživotného poistenia vzhľadom k predpísanému poistnému za obdobie polrokov 1999 - 2002 je uvedený v tabuľke č. 7.

Tabuľka č. 7 Podiel životného a neživotného poistenia na celkovom predpísanom poistnom (v mil. Sk)

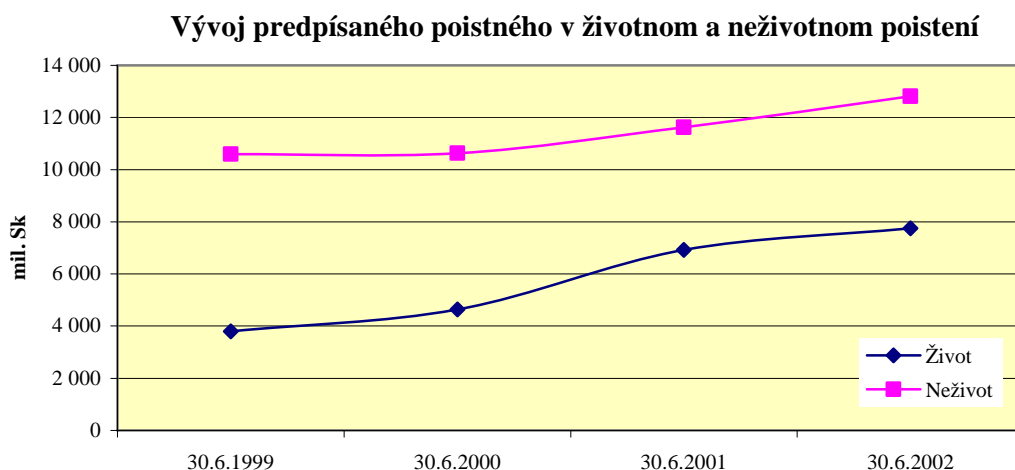
Obdobie	Životné poistenie	Podiel	Medziročný nárast	Neživotné poistenie	Podiel	Medziročný nárast	Celkom	Medziročný nárast
30.6.1999	3 800	26,41 %	-	10 591	73,59 %	-	14 391	-
30.6.2000	4 643	30,40 %	22,16 %	10 631	69,60 %	0,38 %	15 274	6,13 %
30.6.2001	6 920	37,31 %	49,05 %	11 628	62,69 %	9,38 %	18 548	21,44 %
30.6.2002	7 748	37,70 %	11,97 %	12 806	62,30 %	10,13 %	20 554	10,82 %

Tabuľka č. 7 ukazuje, že podiel životného poistenia oproti polroku 2001 opäť medziročne mierne vzrástol a podiel neživotného poistenia mierne poklesol. Z prehľadu vyplýva, že podiel predpísaného poistného v životnom poistení od roku 1999 medziročne rastie v priemere o 3,76 %. V nasledujúcich grafoch a v prílohe č. 3 sú graficky znázornené podiely a medziročné nárasty predpísaného poistného za obdobie polrokov 1999 - 2002.

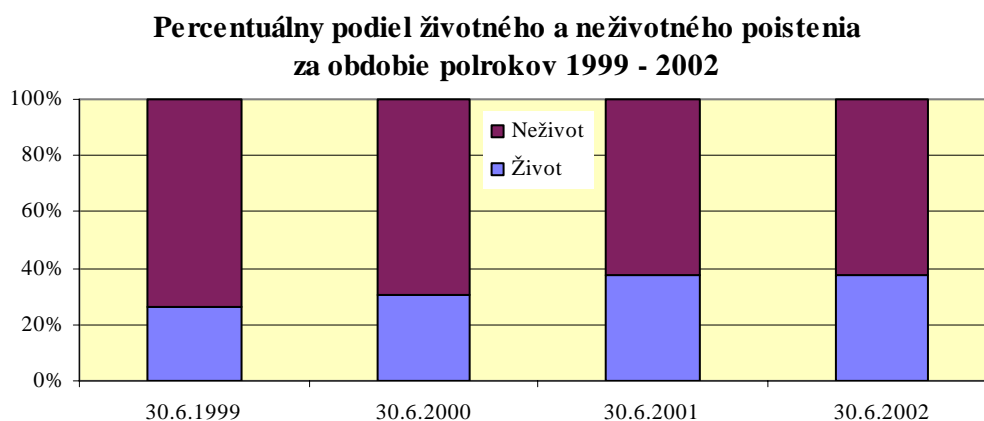
Graf č. 3



Graf č. 4



Graf č. 5



Podiel predpísaného poistného na hrubom domácom produkte (ďalej len „HDP“) je indikátor merajúci váhu poistných obchodov k celkovej národnej ekonomike. Podľa polročných porovnaní tento

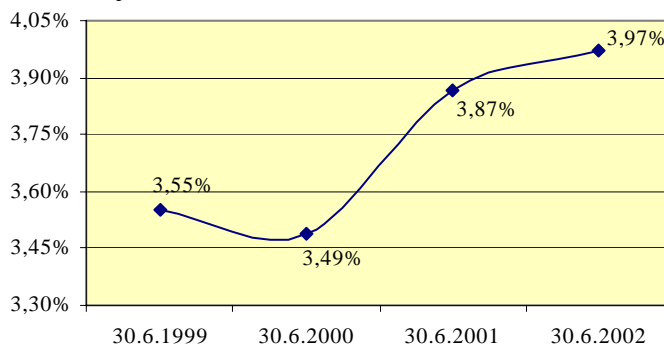
indikátor napriek tomu, že je hlboko pod medzinárodným priemerom, od polroka 2000 medziročne rastie v priemere o 0,24 % a k 30. 6. 2002 dosiahol hodnotu 3,97 %.

Tabuľka č. 8 Vývoj podielu predp. poistného k HDP za jednotlivé polroky (v mld. Sk)

Obdobie	HDP v bež. cenách *	Predpis poistného	Podiel predpisu k HDP
30.6.1999	405,1	14,391	3,55 %
30.6.2000	438	15,274	3,49 %
30.6.2001	479,5	18,548	3,87 %
30.6.2002	517,5	20,554	3,97 %

*) Zdroj: Štatistický úrad Slovenskej republiky

Graf č. 6



(2.1.1) Zaistenie

Pasívne zaistenie slovenských poisťovní vykonávajú najmä renomované zahraničné zaist'ovne. V prvom polroku roku 2002 bolo zaist'ovateľom postúpené predpísané poistné vo výške 4 038 028 tis. Sk, čo tvorí 19,65 % časť z celkového predpísaného poistného. V životnom poistení bolo zaist'ovateľom postúpené 3,94 % predpísaného poistného a v neživotnom poistení 29,15 % z predpísaného poistného. V tabuľke č. 9 je podľa jednotlivých poisťovní uvedený prehľad o predpísanom poistnom postúpenom zaist'ovateľom a výškach podielov predpisu postúpeného zaist'ovateľom na predpísanom poistnom v životnom a v neživotnom poistení.

Tabuľka č. 9 Predpísané poistné postúpené zaist'ovateľom podľa jednotlivých poisťovní k 30. 6. 2002 (v tis. Sk)

Poisťovňa	Predpísané poistné postúpené zaist'ovateľom k 30. 6. 2002 (v tis. Sk)								
	ŽIVOTNÉ poistenie	Podiel na trhu (v %)	Podiel na predp. poistnom (v %)	NEŽIVOTNÉ poistenie	Podiel na trhu (v %)	Podiel na predp. poistnom (v %)	SPOLU	Podiel na trhu (v %)	Podiel na predp. poistnom (v %)
Slovenská poisťovňa, a. s.	0	0,00	0,00	186 292	4,99	3,53	186 292	4,61	2,47
KOOPERATIVA poisťovňa, a. s.	93 996	30,76	10,79	968 231	25,94	44,93	1 062 227	26,31	35,11
UNIQA poisťovňa, a. s.	3 402	1,11	2,73	307 711	8,24	64,07	311 113	7,70	51,44
ERGO, a. s.	384	0,13	0,11	100 346	2,69	61,49	100 730	2,49	20,26
QBE poisťovňa, a. s.	35	0,01	0,02	44 415	1,19	40,12	44 450	1,10	15,69
UNION, poisťovacia a. s.	246	0,08	0,24	93 709	2,51	34,48	93 955	2,33	25,16
Allianz poisťovňa, a. s.	9 248	3,03	2,47	847 643	22,71	37,87	856 891	21,22	32,80
Česká poisťovňa - Slovensko a. s.	7 490	2,45	11,38	619 674	16,60	54,47	627 164	15,53	52,11
Komunálna poisťovňa a. s.	19	0,01	0,04	79 776	2,14	41,98	79 795	1,98	33,25
POISŤOVŇA GERLING Slovensko, a. s.	-	-	-	97 008	2,60	84,90	97 008	2,40	84,90
VZÁJOMNÁ ŽIVOTNÁ POISŤOVŇA a. s.	8	0,00	1,96	0	0,00	0,00	8	0,00	0,03
Univerzálna banková poisťovňa, a. s.	440	0,14	0,74	62 018	1,66	58,15	62 458	1,55	37,55
Prvá česko-slovenská poisťovňa, a. s.	0	0,00	0,00	-	-	-	0	0,00	0,00
Hasičská poisťovňa a. s.	-	-	-	0	0,00	0,00	0	0,00	0,00
First American Slovak Insurance Company - Prvá americko-slovenská poisťovňa a. s. /AMSLICO/	81 526	26,68	5,60	16 562	0,44	54,84	98 088	2,43	6,60
Nationale-Nederlanden poisťovňa a. s.	15 686	5,13	1,57	-	-	-	15 686	0,39	1,57

Poisťovňa TATRA a. s.	576	0,19	11,26	24 080	0,65	85,40	24 656	0,61	74,01
Generali Poisťovňa a. s.	55 500	18,16	47,73	118 953	3,19	67,96	174 453	4,32	59,89
KONTINUITA - Slovenská životná poisťovňa, a. s.	29 225	9,56	7,41	9 292	0,25	86,44	38 517	0,95	9,51
D.A.S. poisťovňa právnej ochrany, a. s.	-	-	-	15 747	0,42	60,00	15 747	0,39	60,002
Wüstenrot, životná poisťovňa a. s.	6 427	2,10	12,09	-	-	-	6 427	0,16	12,09
R+V Poisťovňa, a. s.	0	0,00	0,00	44 417	1,19	37,49	44 417	1,10	19,27
Poisťovňa AIG Slovakia a. s.	-	-	-	61 764	1,65	77,72	61 764	1,53	77,72
Zurich Poisťovňa, a. s.	-	-	-	29 187	0,78	98,96	29 187	0,72	98,96
VICTORIA-VOLKSBANKEN Poisťovňa, a. s.	229	0,07	3,01	5 633	0,15	92,15	5 862	0,15	42,72
Poisťovňa Cardif Slovakia, a. s.	0	0,00	0,00	0	0,00	0,00	0	0,00	0,00
Poisťovňa DRUKOS a. s.	1 133	0,37	3,35	-	-	-	1 133	0,03	3,35
Celkom	305 570	100	3,94	3 732 458	100	29,15	4 038 028	100	19,65

Aktívne zaistenie, pri ktorom poisťovne okrem poisťovacej činnosti vykonávajú zaistovacia činnosť, t. j. zaistujú iné poisťovne, vykonávali k 30. 6. 2002 SP, a. s., KOOOPERATIVA poisťovňa, a. s. a Allianz poisťovňa, a. s., a to len v neživotnom poistení. Výška predpísaného poistného z aktívneho zaistenia v prvom polroku roku 2002 medziročne klesla až o 44,38 % na hodnotu 19 608 tis. Sk, čo tvorí 0,15 % z celkového objemu predpísaného poistného v neživotnom poistení.

Tabuľka č. 10, v ktorej je uvedený prehľad vývoja výšky predpísaného poistného z aktívneho zaistenia za obdobie polrokov 2000 – 2002, ukazuje pokles tohto predpísaného poistného k 30. 6. 2002, ktorý je spôsobený najmä sprísnením požiadaviek v novom zákone o poisťovníctve potrebných na vykonávanie aktívneho zaistenia.

Tabuľka č. 10 Vývoj predpísaného poistného z aktívneho zaistenia za obdobie polrokov 2000 - 2002

Obdobie	Výška predpisu (v tis. Sk)	% časť z celkového predpisu v neživotnom poistení	Medziročná zmena
30.6.2000	22 949	0,22 %	-
30.6.2001	35 250	0,30 %	53,6 %
30.6.2002	19 608	0,15 %	-44,38 %

Prehľad o výške predpísaného poistného postúpeného zaistovateľom podľa jednotlivých poisťovní za obdobie polrokov 1999 - 2002 je uvedený v prílohe č. 4.

(2.1.2) Zákonné poistenie zodpovednosti zamestnávateľa za škodu spôsobenú pri pracovnom úraze a pri chorobe z povolania

Zákonné poistenie zodpovednosti zamestnávateľa za škodu spôsobenú pri pracovnom úraze a pri chorobe z povolania (ďalej len „ZPÚCH“) bolo transformované podľa zákona č. 274/1994 Z. z. o Sociálnej poisťovni v znení neskorších predpisov dňom 1. 4. 2002 zo SP, a. s. na Sociálnu poisťovňu.

ZPÚCH sa k 31. 3. 2002 podieľalo na celkovom predpísanom poistnom 2,28 % podielom a 3,66 % podielom na predpise v neživotnom poistení. Nárast predpísaného poistného v ZPÚCH oproti

30. 6. 2001 predstavoval 11,04 % podiel, čo bolo spôsobené najmä tým, že predpísané poistné v ZPÚCH je spravidla uhradené počas prvého štvrtého kalendárneho roku. Výška predpísaného poistného vo vzťahu k celkovému predpísanému poistnému v SP, a. s. je nasledovná:

Tabuľka č. 11 Vývoj podielu ZPÚCH na predpísanom poistnom v SP, a. s. (v tis. Sk)

Obdobie	Predpísané poistné v ZPÚCH v SP, a. s.	Celkové predpísané poistné v SP, a. s.	Podiel predpísaného poistného v ZPÚCH k predpisu v neživotnom poistení v SP, a. s.	Podiel predpísaného poistného v ZPÚCH k celkovému predpisu v SP, a. s.
30.6.1999	370 174	8 787 378	5,29 %	4,21 %
30.6.2000	394 954	8 318 583	6,13 %	4,75 %
30.6.2001	421 742	9 772 810	5,68 %	4,32 %
31.3.2002 *	468 288	7 555 595	8,87 %	6,20 %

*) údaj je uvedený k 31. 3. 2002, nakoľko ZPÚCH bolo k 1. 4. 2002 transformované z SP, a. s. do Sociálnej poisťovne

(2.1.3) Povinné zmluvné poistenie motorových vozidiel

Zákonné poistenie zodpovednosti za škodu spôsobenú prevádzkou motorového vozidla bolo demonopolizované a transformované na povinné zmluvné poistenie podľa zákona č. 381/2001 Z. z. o povinnom zmluvnom poistení zodpovednosti za škodu spôsobenú prevádzkou motorového vozidla a o zmene a doplnení niektorých zákonov, ktorý nadobudol účinnosť 1. 10. 2001.

Prechod zákonných poistení zo SP, a. s. výrazne zmenil podiely na poistnom trhu najmä neživotného poistenia. V nasledovnej tabuľke číslo 12 sú uvedené základné ukazovatele o povinnom zmluvnom poistení motorových vozidiel (ďalej len „PZPMV“).

Tabuľka č. 12 Počet poistených vozidiel, predpísané poistné a náklady na poistné plnenia k 30. 6. 2002 u poisťovní poskytujúcich PZPMV

Poisťovne poskytujúce PZPMV	Počet poistených vozidiel (v ks)		Predpísané poistné (v tis. Sk)		Náklady na poistné plnenia (v tis. Sk)	
	ks	%	Sk	%	Sk	%
Slovenská poisťovňa, a. s.	789 972	47,78 %	2 233 152	45,92 %	187 944	12,18 %
Allianz poisťovňa, a. s.	373 532	22,59 %	1 020 326	20,98 %	56 501	3,66 %
KOOPERATIVA poisťovňa, a. s.	364 732	22,06 %	1 146 945	23,58 %	57 803	3,75 %
Česká poisťovňa - Slovensko a. s.	62 432	3,78 %	263 755	5,42 %	14 203	0,92 %
Komunálna poisťovňa a. s.	26 646	1,61 %	89 066	1,83 %	3 591	0,23 %
Generali Poisťovňa a. s.	13 949	0,84 %	34 761	0,71 %	4 864	0,31 %
UNIQA poisťovňa, a. s.	13 560	0,82 %	47 133	0,97 %	5 440	0,35 %
ERGO, a. s.	8 492	0,51 %	27 931	0,57 %	2 690	0,17 %
Slovenská kancelária poisťovateľov	-	-	-	-	1 210 422	78,42 %
Celkom	1 653 315	100,00 %	4 863 068	100,00 %	1 543 459	100,00 %

V ďalšej tabuľke č. 13 je uvedené rozdelenie celkového počtu poistených vozidiel na jednotlivé kategórie.

Tabuľka č. 13 Počet poistených vozidiel k 30. 6. 2002 podľa kategórie

Kategória	Počet poistených vozidiel	
a1)	60 316	3,65 %
a2)	17 091	1,03 %
a3)	6 131	0,37 %
b1)	685 020	41,43 %
b2)	321 554	19,45 %
b3)	167 913	10,16 %
b4)	19 224	1,16 %
c)	1 708	0,10 %
d)	873	0,05 %
e)	3 770	0,23 %
f)	9 184	0,56 %
g1)	43 962	2,66 %
g2)	39 770	2,41 %
h)	79 750	4,82 %
i)	14 281	0,86 %
j1)	1 622	0,10 %
j2)	284	0,02 %
k1)	250	0,02 %
k2)	7 432	0,45 %
l1)	125 054	7,56 %
l2)	38 230	2,31 %
l3)	9 896	0,60 %
Spolu	1 653 315	100,00 %

Rozdelenie vozidiel podľa jednotlivých kategórií

- a) **jednostopové motorové vozidlo a motorová trojkolka s hmotnosťou do 400 kg, so zdvihovým objemom valcov**
- a1) do 50 cm³ vrátane
a2) Nad 50 cm³ do 350 cm³ vrátane
a3) Nad 350 cm³ vrátane
- b) **osobný, dodávkový, špeciálny, malý nákladný automobil a pojazdný pracovný stroj s celkovou hmotnosťou do 3 500 kg, motorová trojkolka s celkovou hmotnosťou nad 400 kg, so zdvihovým objemom valcov**
- b1) do 1 300 cm³ vrátane alebo na elektrický pohon
b2) nad 1 300 cm³ do 1 800 cm³ vrátane
b3) nad 1 800 cm³ do 2 500 cm³ vrátane
b4) nad 2 500 cm³ vrátane
- c) **obytný automobil s celkovou hmotnosťou do 10 000 kg**
- d) **sanitný automobil**
- e) **automobily banskej a vodnej záchranej služby trvale vybavené špeciálnymi prístrojmi na záchranu života a zásahové vozidlá jednotiek požiarnej ochrany**
- f) **ťaháč návesov**
- g) **ostatné automobily a pojazdný pracovný stroj s evidenčným číslom s celkovou hmotnosťou**
- g1) od 3 500 kg do 12 000 kg vrátane
g2) nad 12 000 kg
- h) **poľnohospodársky alebo lesný traktor, motorové vozidlo používané výlučne na prevoz včelstiev s evidenčným číslom, pojazdný pracovný stroj bez evidenčného čísla alebo vysokozdvížny vozík**
- i) **motorový ručný vozík, jednonápravový kultivačný traktor alebo traktor, ktorému sa evidenčné číslo neprideľuje**
- j) **autobus určený na prevádzku iba v mestskej hromadnej doprave a trolejbus**
- j1) autobus
j2) Trolejbus
- k) **ostatné autobusy s celkovou hmotnosťou**
- k1) do 5 000 kg vrátane
k2) nad 5 000 kg
- l) **pripojné vozidlo určené na ťahanie motorovými vozidlami s výnimkou motorových vozidiel uvedených v písmenách a), f) a i)**
- l1) s celkovou hmotnosťou do 750 kg vrátane
l2) s celkovou hmotnosťou nad 750 kg
l3) určené na ťahanie motorovým vozidlom uvedeným v písmene f) - náves

(2.1.4) Predpísané poistné podľa poistných odvetví

V tabuľke č. 14 na nasledujúcej strane je uvedená štruktúra objemu predpísaného poistného v členení podľa jednotlivých poistných odvetví v životnom a v neživotnom poistení.

V životnom poistení najvyšší medziročný nárast (t. j. oproti polroku 2001) predpísaného poistného predstavujúci 17,66 % podiel bol zaznamenaný v poistení A1 - poistenie pre prípad dožitia alebo poistenie pre prípad smrti a dožitia, druhé miesto obsadilo poistné odvetvie A4 - poistenie spojené s investičným fondom s 15,8 % nárastom a v poradí na treťom mieste bolo evidované poistenie A6 - úrazové pripoistenia a pripoistenia pre prípad choroby s 13,63 % nárastom, naopak najvyšší medziročný

pokles predpísaného poistného v životnom poistení 36,87 % bol vykázaný v poistnom odvetví A5 - dôchodkové poistenie.

Tabuľka č. 14 Štruktúra predpísaného poistného k 30. 6. 2002 podľa poistných odvetví (v tis. Sk)

Životné poistenie			Neživotné poistenie		
Poistné odvetvia podľa klasifikácie *	Predpísané poistné	Podiel na predpise	Poistné odvetvia podľa klasifikácie *	Predpísané poistné	Podiel na predpise
A1	4 358 013	56,24 %	B1	291 763	2,28 %
A2	1 044 080	13,47 %	B2	48 974	0,38 %
A3	0	0,00 %	B3	3 039 184	23,73 %
A4	1 085 577	14,01 %	B4	0	0,00 %
A5	308 441	3,98 %	B5	24 201	0,19 %
A6	952 230	12,29 %	B6	3 010	0,02 %
Celkom A	7 748 342	100 %	B7	88 800	0,69 %
			B8	2 288 667	17,87 %
			B9	773 681	6,04 %
			B10a	4 863 068	37,98 %
			B10b	58 451	0,46 %
			B11	31 666	0,25 %
			B12	1 480	0,01 %
			B13	378 581	2,96 %
			B14	97 229	0,76 %
			B15	1 776	0,01 %
			B16	117 324	0,92 %
			B17	27 306	0,21 %
			B18	202 442	1,58 %
			Celkom B	12 337 604	96,34 %
			ZPÚCH	468 288	3,66 %
			Celkom B+ZPÚCH	12 805 892	100,00 %

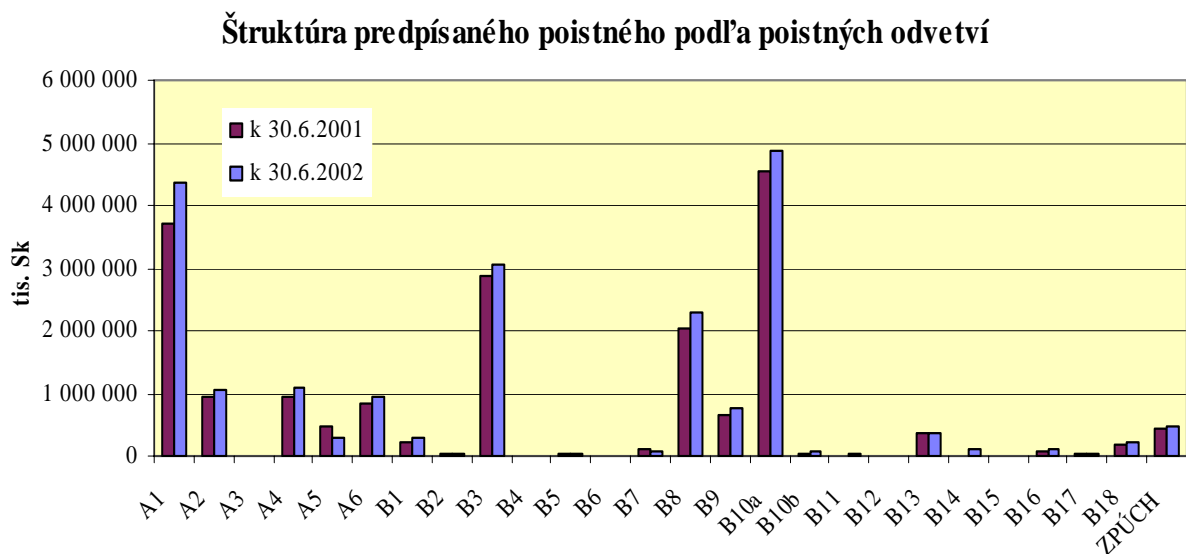
*) členenie poistných druhov na poistné odvetvia v zmysle zákona o poisťovníctve je uvedené v prílohe č. 17

V neživotnom poistení je situácia nasledovná. Najvyšší medziročný nárast predpísaného poistného 629,36 % dosiahlo poistné odvetvie B14 - poistenie úveru, v poradí na druhom mieste s medziročným nárastom 298,43 % sa umiestnilo poistné odvetvie B15 - poistenie kaucie. Tretie miesto bolo evidované poistením B12 - poistenie zodpovednosti za škodu vyplývajúcu z vlastníctva alebo používania riečneho, jazerného alebo námorného dopravného prostriedku vrátane zodpovednosti dopravcu s 269,99 % podielom medziročného nárastu. Vysoké medziročné nárasty vo výške predpísaného poistného pri týchto poistných odvetviach boli spôsobené predovšetkým v dôsledku uzatvorenia individuálnych poistných zmlúv s vysokým rizikom a teda aj vysokým poistným, resp. v prípade poistenia úveru ide aj o zvýšený záujem o tento druh poistenia.

Najvyšší medziročný pokles o 48,34 % bol evidovaný v poistnom odvetví B6 - poistenie škôd na plávajúcich dopravných prostriedkoch.

Nasledujúci graf znázorňuje medziročné zmeny v jednotlivých poistných odvetviach.

Graf č. 7



(2.2) Náklady na poistné plnenia

Z predložených podkladov a z porovnania údajov za predchádzajúce obdobie možno konštatovať, že aj v nákladoch na poistné plnenia v prvom polroku 2002 nastali zmeny. V životnom poistení zaznamenali náklady na poistné plnenia medziročný nárast, ktorý je priamoumerný a korešponduje s nárastom predpísaného poistného v životnom poistení. Podobná situácia je aj v neživotnom poistení.

Celkové náklady na poistné plnenia k 30. 6. 2002 medziročne vzrástli o 619 386 tis. Sk, percentuálne o 8,96 % na hodnotu 7 532 710 tis. Sk. V životnom poistení náklady na poistné plnenia medziročne vzrástli o 19,15 % na hodnotu 2 778 621 tis. Sk a v neživotnom poistení náklady na poistné plnenia vzrástli na hodnotu 4 754 090 tis. Sk, čo predstavuje medziročný nárast o 3,77 %.

Prehľad o nákladoch na poistné plnenia za prvý polrok roku 2002 podľa jednotlivých poisťovní vrátane Slovenskej kancelárie poisťovateľov je uvedený v tabuľke č. 15 na nasledujúcej strane.

Najvyšší objem nákladov na poistné plnenia v prvom polroku 2002 vykázala SP, a. s. vo výške 3 390 821 tis. Sk, čo predstavuje medziročný pokles o 29 %. Na celkových nákladoch na poistné plnenia sa SP, a. s. podieľala 45,01 % podielom. Podiel nákladov na poistné plnenia SP, a. s. na poistnom trhu však opäť medziročne klesol o 24,07 %, z toho v životnom poistení o 11,76 %, v neživotnom poistení o 32,05 %.

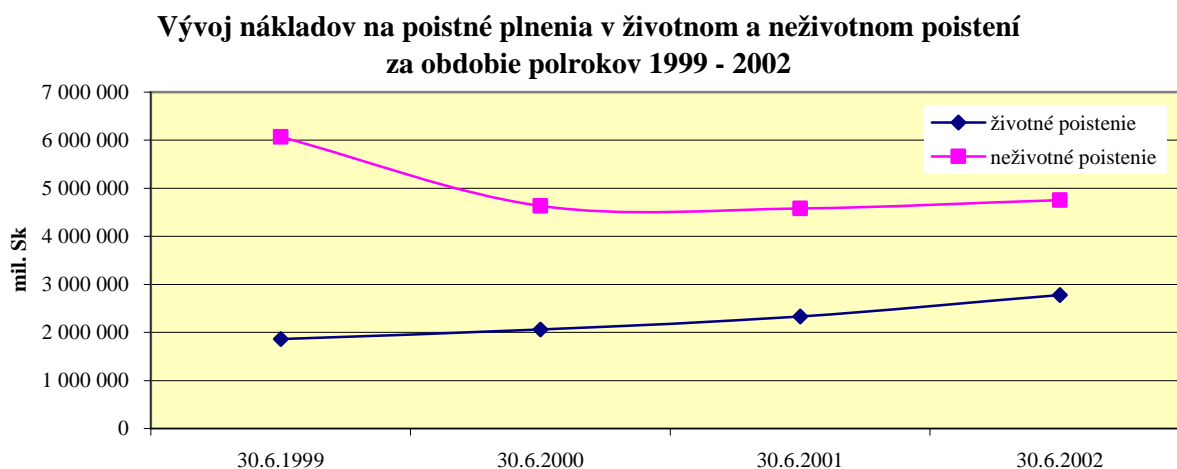
Keď nezahrieme do porovnávaní Slovenskú kanceláriu poisťovateľov, druhé najvyššie náklady na poistné plnenia vo výške 722 298 tis. Sk vykázala KOOOPERATIVA poisťovňa, a. s., čo predstavuje medziročný nárast o 54,57 % a 9,59 % podiel na poistnom trhu. Po nej nasledujú Allianz poisťovňa, a. s.

Tabuľka č. 15 Náklady na poisťné plnenia podľa jednotlivých poisťovní k 30. 6. 2002 (v tis. Sk)

Poisťovňa	Náklady na poisťné plnenia k 30. 6. 2002 (v tis. Sk)					k 30. 6. 2001		Medziročná zmena	
	ŽIVOTNÉ poisťenie	Podiel na trhu (v %)	NEŽIVOTNÉ poisťenie	Podiel na trhu (v %)	SPOLU	Podiel na trhu (v %)	SPOLU		
Slovenská poisťovňa, a.s.	1 884 148	67,81	1 506 673	31,69	3 390 821	45,01	4 775 582	69,08	-29,00%
KOOPERATIVA poisťovňa, a.s.	143 187	5,15	579 111	12,18	722 298	9,59	467 285	6,76	54,57%
UNIQA poisťovňa, a.s.	15 946	0,57	267 503	5,63	283 449	3,76	200 036	2,89	41,70%
ERGO, a.s.	69 497	2,50	102 084	2,15	171 581	2,28	111 586	1,61	53,77%
QBE poisťovňa, a.s.	79 742	2,87	38 943	0,82	118 685	1,58	176 758	2,56	-32,85%
UNION, poisťovňa a.s.	8 214	0,30	117 623	2,47	125 837	1,67	155 336	2,25	-18,99%
Allianz poisťovňa, a.s.	47 639	1,71	507 538	10,68	555 178	7,37	374 819	5,42	48,12%
Česká poisťovňa - Slovensko a.s.	4 269	0,15	192 195	4,04	196 464	2,61	173 761	2,51	13,07%
Komunálna poisťovňa a.s.	23 064	0,83	32 444	0,68	55 508	0,74	33 867	0,49	63,90%
POISŤOVŇA GERLING Slovensko, a.s.	-	-	3 666	0,08	3 666	0,05	673	0,01	444,45%
VZÁJOMNÁ ŽIVOTNÁ POISŤOVŇA a.s.	37	0,00	6 877	0,14	6 914	0,09	6 902	0,10	0,17%
Univerzálna banková poisťovňa, a.s.	10 657	0,38	51 385	1,08	62 042	0,82	61 142	0,88	1,47%
Prvá česko-slovenská poisťovňa, a.s.	11 824	0,43	-	-	11 824	0,16	8 030	0,12	47,25%
Hasičská poisťovňa a.s.	-	-	8 643	0,18	8 643	0,11	33 522	0,48	-74,22%
First American Slovak Insurance Company - Prvá americko-slovenská poisťovňa a.s. /AMSLICO/	105 799	3,81	4 757	0,10	110 556	1,47	64 108	0,93	72,45%
Dopravná poisťovňa, a.s.	-	-	-	-	-	-	39 642	0,57	-
Nationale-Nederlanden poisťovňa a.s.	163 088	5,87	-	-	163 088	2,17	113 215	1,64	44,05%
Poisťovňa TATRA a.s.	164	0,01	8 731	0,18	8 895	0,12	9 080	0,13	-2,04%
Generali Poisťovňa a.s.	2 646	0,10	58 842	1,24	61 488	0,82	65 260	0,94	-5,78%
KONTINUITA - Slovenská životná poisťovňa, a.s.	200 964	7,23	2 449	0,05	203 413	2,70	5 206	0,08	3807,28%
D.A.S. poisťovňa právnej ochrany, a.s.	-	-	5 772	0,12	5 772	0,08	3 596	0,05	60,51%
Wüstenrot, životná poisťovňa a.s.	4 204	0,15	-	-	4 204	0,06	1 667	0,02	152,19%
R+V Poisťovňa, a.s.	1 289	0,05	34 022	0,72	35 311	0,47	25 409	0,37	38,97%
Poisťovňa AIG Slovakia a.s.	-	-	8 959	0,19	8 959	0,12	6 643	0,10	34,86%
Zurich Poisťovňa, a.s.	-	-	656	0,01	656	0,01	0	0,00	-
VICTORIA - VOLKSBANKEN Poisťovňa, a.s.	306	0,01	3 395	0,07	3 701	0,05	0	0,00	-
Poisťovňa Cardif Slovakia, a.s.	1 082	0,04	1 399	0,03	2 481	0,03	199	0,00	1146,73%
Poisťovňa DRUKOS a.s.	855	0,03	-	-	855	0,01	0	0,00	-
Slovenská kancelária poisťovateľov	-	-	1 210 422	25,46	1 210 422	16,07	-	-	-
Celkom	2 778 621	100	4 754 090	100	7 532 710	100	6 913 324	100	8,96%

s nákladmi na poistné plnenia vo výške 555 178 tis. Sk, medziročným nárastom o 48,12 % a 7,37 % podielom na trhu, UNIQA poisťovňa, a. s. s nákladmi vo výške 283 449 tis. Sk, medziročným nárastom o 41,7 % a 3,76 % podielom na trhu. Prvých päť poisťovní s najväčšími nákladmi na poistné plnenia uzatvára KONTINUITA - Slovenská životná poisťovňa, a. s. s nákladmi na poistné plnenia vo výške 203 413 tis. Sk, 2,7 % podielom na poistnom trhu a medziročným nárastom až o 3 807,28 %, tento vysoký medziročný nárast bol spôsobený najmä zvýšeným počtom výberov (odkupov) pri kapitálovom produkte OPÚ, ktoré vyplývajú z charakteru tohto produktu a postupným dožívaním prvých životných poistných zmlúv a s tým spojeným vyplácaním poistných plnení pre prípad dožitia.

Graf č. 8



Hasičská poisťovňa a. s. vykázala medziročný pokles nákladov na poistné plnenia až o 74,22 %, ktorý bol spôsobený najmä zlou finančnou situáciou poisťovne a neschopnosťou poisťovne vyplácať poistné plnenia, t. j. plniť svoje záväzky vyplývajúce z uzatvorených poistných zmlúv. Prehľad o vývoji nákladov na poistné plnenia za obdobie polrokov 1999 - 2002 je uvedený v prílohách č. 5, 6 a 7.

Z predložených údajov vyplýva, že z celkových nákladov na poistné plnenia podiel postúpený zaisťovateľom predstavoval 13,08 %, čo je v medziročnom porovnaní o 3,84 percentuálneho bodu viac ako v predchádzajúcom polroku 2001. Zaisťovatelia sa k 30. 6. 2002 podieľali na poistnom plnení 1,32 % v životnom poistení a 22,3 % v neživotnom poistení. V prílohe č. 8 je podľa poisťovní uvedená výška nákladov na poistné plnenia postúpených zaisťovateľom k 30. 6. 2002. Pre porovnanie sú v prílohách č. 9, 10 a 11 uvedené tabuľky, ktoré charakterizujú výšky podielov na poistnom trhu jednotlivých poisťovní podľa predpísaného poistného a nákladov na poistné plnenia za jednotlivé polroky 1999 až 2002.

(2.2.1) Náklady na poistné plnenia podľa poistných odvetví

V tabuľke č. 16 je uvedená štruktúra nákladov na poistné plnenia v členení podľa jednotlivých poistných odvetví v životnom a v neživotnom poistení.

Tabuľka č. 16 Štruktúra nákladov na poistné plnenia k 30. 6. 2002 podľa poistných odvetví (v tis. Sk)

Životné poistenie			Neživotné poistenie		
Poistné odvetvia podľa klasifikácie *	Náklady na poistné plnenia	Podiel na nákladoch	Poistné odvetvia podľa klasifikácie *	Náklady na poistné plnenia	Podiel na nákladoch
A1	1 710 160	61,55 %	B1	61 058	1,28 %
A2	566 875	20,40 %	B2	10 753	0,23 %
A3	0	0 %	B3	1 999 008	42,05 %
A4	138 468	4,98 %	B4	0	0 %
A5	96 881	3,49 %	B5	11 033	0,23 %
A6	266 238	9,58 %	B6	68	0,001 %
Celkom A	2 778 621	100 %	B7	20 703	0,44 %
			B8	1 065 783	10,61 %
			B9	866 981	6,33 %
			B10a	1 543 459	32,47 %
			B10b	13 355	0,28 %
			B11	393	0,01 %
			B12	6	0,00 %
			B13	84 612	1,78 %
			B14	4 043	0,09 %
			B15	197	0,004 %
			B16	16 049	0,34 %
			B17	5 810	0,12 %
			B18	69 021	1,45 %
			Celkom B	4 644 607	97,70 %
			ZPÚCH	109 483	2,30 %
			Celkom B+ZPÚCH	4 754 090	100,00 %

*) členenie poistných druhov na poistné odvetvia v zmysle zákona o poisťovníctve je uvedené v prílohe č. 17

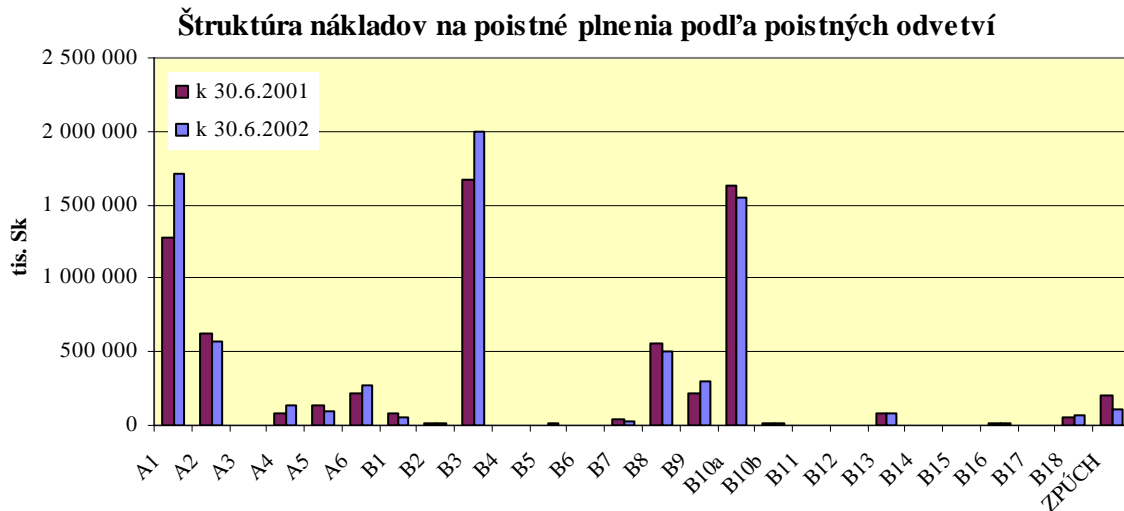
V životnom poistení najvyšší medziročný nárast nákladov na poistné plnenia predstavujúci 79,94 % podiel bol zaznamenaný v poistení A4 - poistenie spojené s investičným fondom, druhé miesto obsadilo poistné odvetvie A1 - poistenie pre prípad dožitia alebo poistenie pre prípad smrti a dožitia s 34,47 % nárastom a v poradí na treťom mieste bolo evidované poistenie A6 - úrazové pripoistenia a pripoistenia pre prípad choroby s 22,19 % nárastom. Naopak najvyšší 29,21 % medziročný pokles nákladov na poistné plnenia v životnom poistení bol vykázaný v poistnom odvetví A5 - dôchodkové poistenie.

V neživotnom poistení je situácia nasledovná. Najvyšší medziročný nárast nákladov na poistné plnenia 1 473,56 % dosiahlo poistenie B11 - poistenie zodpovednosti za škodu vyplývajúcu z vlastníctva alebo z používania leteckého dopravného prostriedku vrátane zodpovednosti dopravcu, v poradí na druhom mieste s medziročným nárastom 934,59 % sa umiestnilo poistné odvetvie B15 - poistenie kaucie. Tretie miesto vykázalo poistenie B5 - poistenie škôd na leteckých dopravných prostriedkoch s 383,18 % podielom medziročného nárastu. Vysoké medziročné zmeny vo výške nákladov na poistné plnenia pri

týchto poistných odvetviach boli spôsobené najmä malým počtom poistných udalostí s vysokým poistným plnením. Najvyšší medziročný pokles 94,77 % bol evidovaný v poistnom odvetví B6 - poistenie škôd na plávajúcich dopravných prostriedkoch.

V nasledujúcom grafe sú zobrazené medziročné zmeny v jednotlivých poistných odvetviach.

Graf č. 9



(2.2) Skodovosť

Škodovosť sa sleduje v neživotnom poistení. Rozumie sa ňou podiel nákladov na poistné plnenia k predpísanému poistnému za dané účtovné obdobie. Ide o tzv. jednoduchú škodovosť. Okrem tohto indexu je možné sledovať škodovosť presnejšie, t. j. berúc do úvahy aj tvorbu rezervy na poistné plnenie (ďalej len „RPP“) a tvorbu rezervy na poistné budúcich období (ďalej len „RPBO“). RPP ovplyvňuje celkové náklady na poistné plnenie poisťovne vo vzťahu ku všetkým škodám, či už nahláseným a vybaveným alebo nahláseným a ešte nevybaveným, resp. ku škodám, ktoré vznikli, ale neboli ešte nahlásené. RPBO ovplyvňuje výšku predpísaného poistného, nakoľko poisťovňa má k dispozícii v účtovnom období len tú časť predpísaného poistného, ktorá jej prislúcha v danom účtovnom období, t. j. zaslúžené poistné.

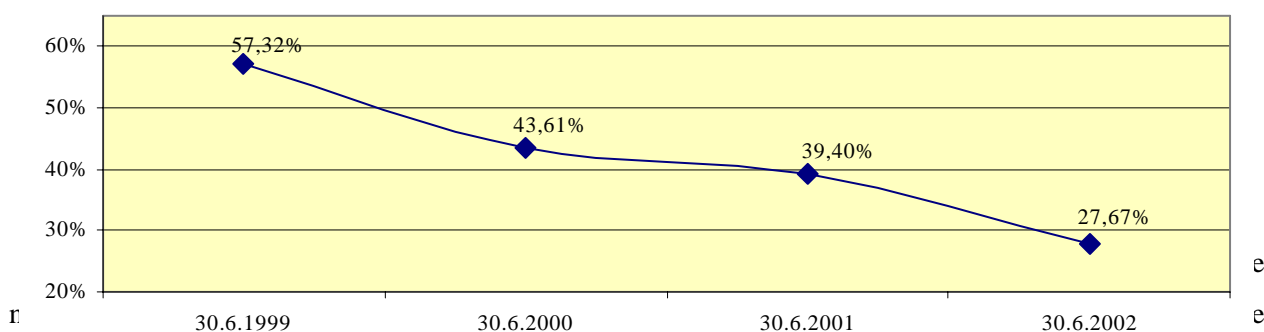
V nasledujúcej tabuľke č. 17 a grafe č. 10 je uvedený vývoj jednoduchej škodovosti v neživotnom poistení podľa jednotlivých poisťovní za obdobie polrokov 1999 až 2002. Jednoduchá škodovosť k 30. 6. 2002 nezahŕňa škody zo zákonného poistenia motorových vozidiel, ktoré vyplatila SKP k tomuto dátumu. Táto skutočnosť je dôvodom výrazného poklesu tohto ukazovateľa (zo 43,61 % k 30. 6. 2000 a 39,40 % k 30. 6. 2001 na 27,67 % k 30. 6. 2002). V prípade ich zahrnutia by bola celková jednoduchá škodovosť k 30. 6. 2002 37,12 %, čo je porovnateľné s údajom z predchádzajúceho obdobia. Prehľad o vývoji škodovosti pred zaistením po zohľadnení RPP a RPBO v neživotnom poistení za obdobie od roku 1997 do 30. 6. 2002 je v prílohe č. 12.

Tabuľka č. 17 Vývoj jednoduchej škodovosti za obdobie polrokov 1999 - 2002

Poisťovňa	Škodovosť v neživotnom poistení za jednotlivé polroky						
	30.6.1999	30.6.2000		30.6.2001		30.6.2002	
			ROZDIEL 00 - 99		ROZDIEL 01 - 00		ROZDIEL 02 - 01
Slovenská poisťovňa, a. s.	60,76 %	46,08 %	-14,68 %	44,47 %	-1,61 %	28,55 %	-15,92 %
Slovenská poisťovňa, a. s. - zákonné poistenie	74,09 %	44,19 %	-29,91 %	36,86 %	-7,33 %	-	-
KOOPERATIVA poisťovňa, a. s.	50,01 %	40,09 %	-9,91 %	43,95 %	3,86 %	26,88 %	-17,07 %
UNIQA poisťovňa, a. s.	70,27 %	59,64 %	-10,63 %	54,13 %	-5,51 %	55,70 %	1,56 %
ERGO, a. s.	51,08 %	61,43 %	10,35 %	54,34 %	-7,09 %	62,56 %	8,21 %
QBE poisťovňa, a. s.	30,86 %	47,24 %	16,38 %	42,94 %	-4,30 %	35,17 %	-7,77 %
UNION, poisťovacia a. s.	42,31 %	50,37 %	8,06 %	49,72 %	-0,65 %	43,28 %	-6,44 %
Allianz poisťovňa, a. s.	52,16 %	46,02 %	-6,14 %	34,01 %	-12,01 %	22,67 %	-11,34 %
Česká poisťovňa - Slovensko a. s.	47,36 %	43,78 %	-3,58 %	29,99 %	-13,79 %	16,89 %	-13,10 %
Komunálna poisťovňa a. s.	20,17 %	23,35 %	3,19 %	27,54 %	4,19 %	17,07 %	-10,47 %
POISŤOVŇA GERLING Slovensko, a. s.	0,86 %	0,08 %	-0,78 %	0,72 %	0,64 %	3,21 %	2,49 %
VZÁJOMNÁ ŽIVOTNÁ POISŤOVŇA a. s.	27,24 %	48,21 %	20,96 %	37,30 %	-10,90 %	27,61 %	-9,69 %
Univerzálna banková poisťovňa, a. s.	16,50 %	36,07 %	19,57 %	39,64 %	3,57 %	48,18 %	8,54 %
Prvá česko-slovenská poisťovňa, a. s.	-	-	-	-	-	-	-
Hasičská poisťovňa a. s.	12,98 %	51,74 %	38,76 %	82,63 %	30,89 %	87,39 %	4,76 %
First American Slovak Insurance Company - Prvá americko-slovenská poisťovňa a. s. /AMSLICO/	3,47 %	3,86 %	0,39 %	25,49 %	21,63 %	15,75 %	-9,74 %
Európska Cestovná Poisťovňa, a. s.	20,52 %	14,99 %	-5,53 %	-	-	-	-
Dopravná poisťovňa, a. s.	27,41 %	54,39 %	26,98 %	55,05 %	0,66 %	-	-
Nationale-Nederlanden poisťovňa, a. s.	-	-	-	-	-	-	-
Poisťovňa TATRA a. s.	37,13 %	32,15 %	-4,98 %	29,41 %	-2,74 %	30,96 %	1,55 %
Generali Poisťovňa a. s.	67,36 %	55,61 %	-11,75 %	63,79 %	8,18 %	33,62 %	-30,17 %
KONTINUITA-Slovenská životná poisťovňa, a. s.	0 %	2,32 %	2,32 %	11,75 %	9,43 %	22,78 %	11,04 %
Všeobecná ľudová poisťovňa, a. s.	53,12 %	-	-	-	-	-	-
D.A.S. poisťovňa právnej ochrany, a. s.	2,93 %	15,50 %	12,57 %	16,77 %	1,27 %	21,99 %	5,23 %
Wüstenrot, životná poisťovňa a. s.	-	-	-	-	-	-	-
R+V Poisťovňa, a. s.	52,00 %	66,95 %	14,95 %	31,02 %	-35,92 %	28,71 %	-2,31 %
Poisťovňa AIG Slovakia a. s.	0,65 %	19,30 %	18,66 %	12,64 %	-6,66 %	11,27 %	-1,37 %
Zurich Poisťovňa, a. s.	-	0,00 %	-	0 %	0 %	2,22 %	2,22 %
VICTORIA-VOLKSBANKEN Poisťovňa, a. s.	-	0,00 %	-	0 %	0 %	55,54 %	55,54 %
Poisťovňa Cardif Slovakia, a. s.	-	-	-	1,66 %	-	6,37 %	4,71 %
Poisťovňa DRUKOS a. s.	-	-	-	-	-	-	-
Celkom	57,32 %	43,61 %	-13,71 %	39,40 %	-4,21 %	27,67 %	-11,73 %

Graf č. 10

Vývoj jednoduchej škodovosti v neživotnom poistení za obdobie polrokov 1999 - 2002



Vývojka jednoduché škodovosti v neživotnom poistení k 30.6.2002 vyjadrená najmä v súvislosti s...

poistenie úrazu a B3-poistenie škôd na pozemných dopravných prostriedkoch iných než koľajových. Dôvodom je predovšetkým nízka početnosť v kmeňoch niektorých poisťovní, kde jedna väčšia škoda spôsobí nárast škodovosti.

Nízku škodovosť vykazujú poisťovne pôsobiace na poistnom trhu krátku dobu a univerzálne poisťovne, ktoré sa orientujú hlavne na životné poistenie a v oblasti neživotného poistenia poisťujú len určité druhy rizík - doplnkových k životnému poisteniu. K 30. 6. 2002 najnižšiu jednoduchú škodovosť vykázali Zurich Poisťovňa, a. s. (2,22 %), POISŤOVŇA GERLING Slovensko, a. s. (3,21 %) a Poisťovňa Cardif Slovakia, a. s. (6,37 %).

(2.3.1) Škodovosť podľa poistných odvetví

Pre porovnanie bola vyhodnotená škodovosť podľa jednotlivých poistných odvetví poistenia uvedeného pod bodom B - neživotné poistenie, v zmysle klasifikácie podľa poistných druhov. Vzhľadom na chýbajúce údaje o tvorbe rezerv (nie všetky poisťovne vedeli rozčleniť rezervy podľa poistných odvetví) bola vyhodnotená iba jednoduchá škodovosť podľa poistných odvetví.

V tabuľke č. 18 je uvedená škodovosť v členení podľa jednotlivých poistných odvetví v neživotnom poistení.

Tabuľka č. 18 Vývoj jednoduchej škodovosti v neživotnom poistení podľa poistných odvetví

Poistné odvetvia podľa klasifikácie ¹⁾	Škodovosť k 30. 6. 2002	Škodovosť k 30. 6. 2001	Medziročná zmena
B1	20,93 %	39,36 %	-18,43 %
B2	21,96 %	32,73 %	-10,77 %
B3	65,77 %	57,97 %	7,80 %
B4	-	-	-
B5	45,59 %	11,40 %	34,19 %
B6	2,27 %	22,45 %	-20,18 %
B7	23,31 %	38,33 %	-15,01 %
B8	22,04 %	27,14 %	-5,10 %
B9	38,87 %	33,50 %	5,37 %
B10a	31,74 %	35,72 %	-3,98 %
B10b	22,85 %	36,56 %	-13,71 %
B11	1,24 %	0,22 %	1,02 %
B12	0,41 %	0,00 %	0,41 %
B13	22,35 %	22,57 %	-0,22 %
B14	4,16 %	18,61 %	-14,45 %
B15	11,07 %	4,26 %	6,80 %
B16	13,68 %	18,03 %	-4,35 %
B17	21,28 %	16,24 %	5,04 %
B18	34,09 %	27,11 %	6,98 %
Celkom B	37,65 %	41,30 %	-3,66 %
ZPÚCH	23,38 %	49,12 %	-25,74 %
Celkom B+ZPÚCH	37,12 %	41,77 %	-4,65 %

¹⁾ členenie poistných druhov na poistné odvetvia v zmysle zákona o poisťovníctve je uvedené v prílohe č. 17

V prípade porovnania škodovosti zákonného poistenia zodpovednosti za škodu spôsobenú prevádzkou motorových vozidiel k 30. 6. 2001 so škodovosťou v povinnom zmluvnom poistení motorových vozidiel k 30. 6. 2002, musíme vychádzať z navzájom porovnateľných dát. Ak pri ZPMV

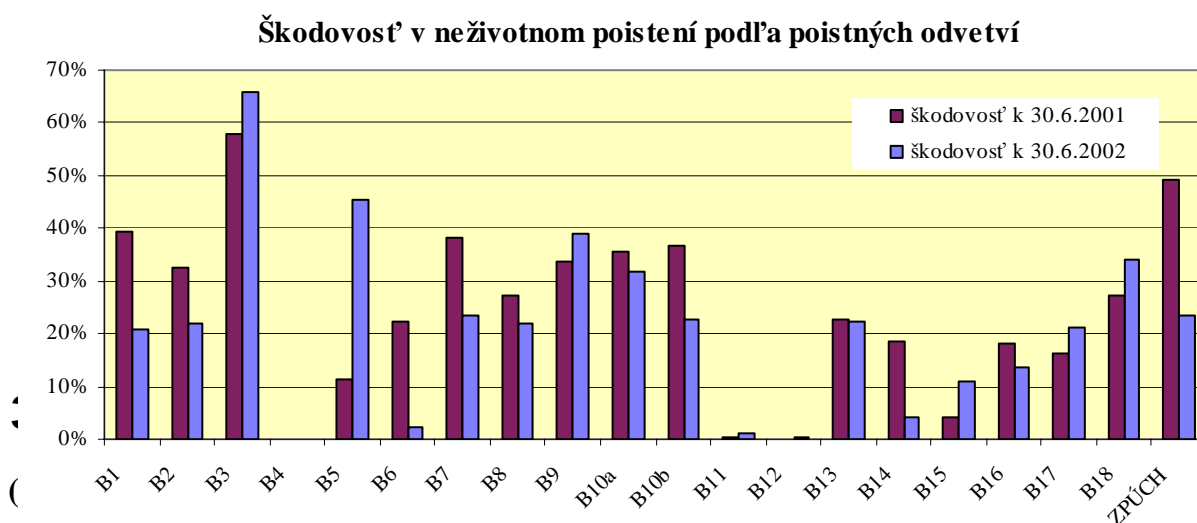
uvažujeme prijaté poistné za rok 2001, náklady na poistné plnenia a tvorbu RPP za poistné udalosti vzniknuté v priebehu roka 2001, škodovosť k 31. 12. 2001 je 64,17 %. Ak takto počítame aj škodovosť PZPMV k 30. 6. 2002, pričom vo výpočte vystupuje zaslúžené poistné k 30. 6. 2002, dostaneme 84,92 % škodovosť. V prípade, že uvažujeme aj pomernú časť deficitu zo zákonného poistenia motorových vozidiel, ktorú Slovenská kancelária poisťovateľov zahŕňa do evidovaných nárokov, dostaneme 96,89 % škodovosť, čo predstavuje nárast vyše 61 percentuálnych bodov oproti rovnakému obdobiu roku 2001.

Podľa spracovaných údajov k 30. 6. 2002 bola najvyššia škodovosť 65,77 % vykázaná v poistnom odvetví B3 - poistenie škôd na pozemných dopravných prostriedkoch iných než koľajových. Ďalej nasleduje poistenie B5 - poistenie škôd na leteckých dopravných prostriedkoch so škodovosťou 45,59 % a v poradí tretie miesto obsadilo poistenie B9 - poistenie škôd na inom majetku, vzniknutých krupobitím alebo mrazom, alebo inými príčinami so škodovosťou 38,87 %. Poistné plnenia vyplatené v týchto troch poistných odvetviach tvoria spolu viac ako 65 % zo všetkých vyplatených poistných plnení v rámci neživotných poistení.

V medziročných porovnaní ukazovateľa jednoduchej škodovosti je situácia nasledovná. Oproti polroku 2001 škodovosť v neživotnom poistení medziročne klesla o 14,1 %. Najvyšší medziročný nárast škodovosti 34,19 % dosiahlo poistenie B5 - poistenie škôd na leteckých dopravných prostriedkoch, v poradí na druhom mieste s medziročným nárastom 7,8 % sa umiestnilo poistné odvetvie B3 - poistenie škôd na pozemných dopravných prostriedkoch iných než koľajových. Tretie miesto vykázalo poistenie B18 - poistenie pomoci osobám v núdzi počas cestovania alebo pobytu mimo miesta svojho trvalého bydliska so 6,98 % podielom medziročného nárastu.

V nasledujúcom grafe sú zobrazené medziročné zmeny v jednotlivých poistných odvetviach.

Graf č. 11



Z dôvodu, že dňa 1. 3. 2002 nadobudol účinnosť zákon o poisťovníctve, ktorý v ustanovení § 70 ods. 1 stanovuje povinnosť zosúladiť právne pomery s ustanoveniami tohto zákona najneskôr do 1. 3. 2003, úrad pri kontrole umiestnenia prostriedkov technických rezerv postupoval nasledovným spôsobom.

Úrad skontroloval spôsob umiestnenia prostriedkov technických rezerv podľa vyhlášky MF SR č. 136/1996 Z. z., ktorou sa ustanovuje tvorba, použitie a spôsob umiestnenia prostriedkov technických rezerv poisťovne v znení neskorších predpisov (ďalej len „vyhláška č. 136“) a vyhlášky MF SR č. 197/2002 Z. z., ktorou sa ustanovujú limity umiestnenia prostriedkov technických rezerv v poisťovníctve (ďalej len „vyhláška č. 197“) v spojení so zákonom o poisťovníctve. V prípade, že umiestnenie prostriedkov technických rezerv nebolo v súlade s vyššie spomenutými právnymi normami, úrad kontroloval jednotlivé kategórie umiestnenia prostriedkov technických rezerv samostatne a porovnával, či boli splnené limity stanovené pre jednotlivé kategórie umiestnenia prostriedkov technických rezerv vyhláškou č. 136 alebo vyhláškou č. 197.

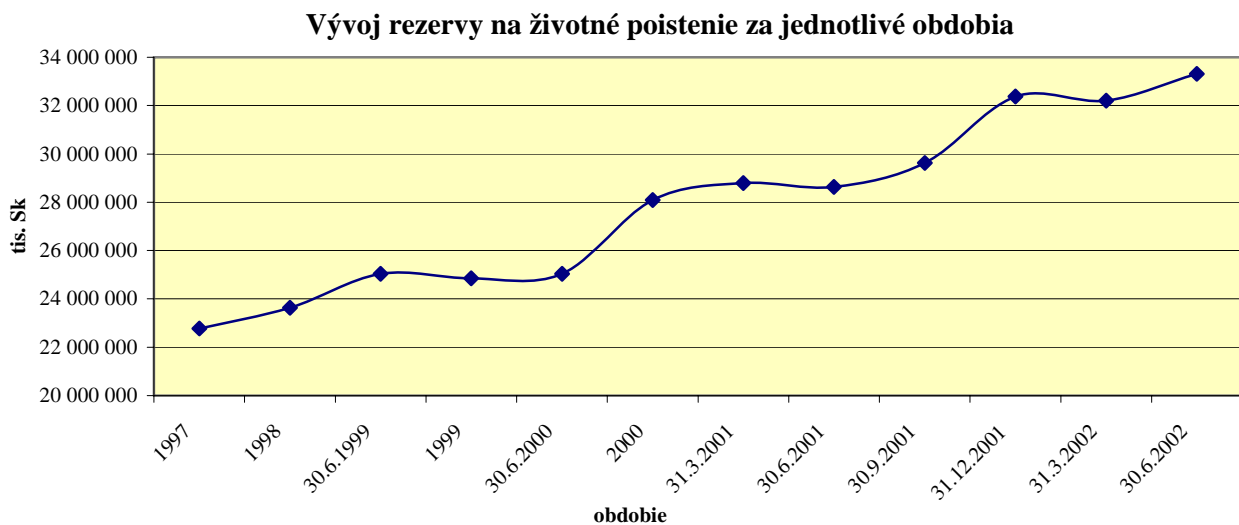
K 30. 6. 2002 poisťovne vytvorili rezervy (rezervy na vlastný vrub, t. j. bez podielu zaistovateľa) v celkovej výške 47 926 741 tis. Sk, čo predstavuje medziročný nárast o 22,5 %. Z toho rezervy v životnom poistení boli vytvorené vo výške 37 807 485 tis. Sk a rezervy v neživotnom poistení vo výške 10 119 256 tis. Sk. Rezervy v životnom poistení medziročne vzrástli o 19,45 %, v neživotnom poistení rezervy medziročne vzrástli o 35,43 %. Prehľad o výške rezerv je uvedený v nasledovných tabuľkách č. 19 a 20.

Tabuľka č. 19 Stav rezerv v životnom poistení za jednotlivé polroky (v tis. Sk)

Druh rezervy	30.6.1999	30.6.2000	30.6.2001	30.6.2002
Rezerva na poistné budúcich období (441)	422 339	443 593	810 907	1 038 334
Rezerva na životné poistenie (442)	25 043 062	25 034 098	28 632 986	33 319 142
Rezerva na poistné plnenie (443)	103 002	145 537	406 009	549 662
Rezerva na poistné prémie a zľavy (444)	-	-	-	16 197
Rezerva na krytie záväzkov z finančného umiestnenia v mene poistených (446)	80 271	260 214	1 762 847	2 879 153
Ostatné rezervy poisťovne (449)	7 747	21 923	38 168	4 997
Celkom	25 656 421	25 905 365	31 650 918	37 807 485

Rezerva na životné poistenie za polroky 2000, 2001 a 2002 medziročne rastie v priemere o 15,37 %, čo je spôsobené nárastom predpísaného poistného v životnom poistení. V nasledujúcom grafe je zobrazený vývoj rezervy na životné poistenie za sledované obdobia od roku 1997.

Graf č. 12



Tabuľka č. 20 Stav rezerv v neživotnom poistení za jednotlivé polroky (v tis. Sk)

Druh rezervy	30.6.1999	30.6.2000	30.6.2001	30.6.2002
Rezerva na poistné budúcich období (441)	1 496 612	3 287 534	1 864 877	2 856 273
Rezerva na poistné plnenie (443)	2 896 894	3 677 302	1 906 805	3 583 706
Rezerva na poistné prémie a zľavy (444)	550 605	622 798	603 644	645 275
Rezerva na vyrovnávanie mimoriadnych rizík (445)	2 847 690	2 747 120	3 058 181	3 026 326
Ostatné rezervy poisťovne (449)	6 948	8 872	38 308	7 675
Celkom	7 798 748	10 343 626	7 471 815	10 119 256

Pokles výšky Ostatných rezerv poisťovní oproti 30. 6. 2001 ako v životnom, tak aj v neživotnom poistení bol spôsobený najmä medziročným poklesom tejto rezervy v životnom poistení o 25 692 tis. Sk v KONTINUITE - Slovenskej životnej poisťovni, a. s. a medziročným poklesom v neživotnom poistení o 36 053 tis. Sk v UNIQA poisťovni, a. s.

(3.2) Finančné umiestnenie prostriedkov technických rezerv

K prvému polroku 2002 poisťovne vytvorili technické rezervy vo výške 47 926 741 tis. Sk. Rezerva na krytie záväzkov z finančného umiestnenia v mene poistených (ďalej len „RKZFUMP“) je technická rezerva na krytie rizika z investovania finančných prostriedkov v mene poistených, pričom ekonomické riziko premenlivosti výnosov alebo rastu investovaných prostriedkov poisteného nesie poistník, t. j. osoba, ktorá uzavrela s poisťovňou poistnú zmluvu. Táto technická rezerva sa vytvára v životnom poistení spojenom s investičným fondom (tiež investičné životné poistenie alebo jednotkovo viazané poistenie – Unit-linked). Z tohto dôvodu úrad sleduje tvorbu a umiestnenie prostriedkov technických rezerv aj po odrátení RKZFUMP. Vytvorené technické rezervy bez RKZFUMP k 30. 6. 2002 boli vytvorené vo výške 45 047 588 tis. Sk.

Výška technických rezerv krytých aktívami k 30. 6. 2002 v súlade s platnými právnymi predpismi predstavovala hodnotu 44 523 157 tis. Sk, čo predstavuje 98,84 % z celkovej výšky technických rezerv po

odpočítaní RKZFUMP. Úrad zistil, že poisťovne vo väčšine prípadov umiestnili prostriedky technických rezerv v súlade s vyhláškou č. 136, pričom v priebehu polroka 2002 poisťovne začali zosúlaďovať umiestnenie prostriedkov technických rezerv s vyhláškou č. 197 a zákonom o poisťovníctve.

Prostriedky technických rezerv boli umiestnené v nasledovnej štruktúre (grafické znázornenie je uvedené v prílohách č. 13 a 14):

Tabuľka č. 21 Štruktúra umiestnenia prostriedkov technických rezerv poisťovní (v tis. Sk)

Umiestnenie prostriedkov technických rezerv v súlade s platnými právnymi predpismi	k 30. 6. 2001	% podiel z rezerv	k 30. 6. 2002	% podiel z rezerv
Bankové úložky *	20 532 913	48,40 %	20 174 157	44,78 %
Štátne dlhopisy a štátne pokladničné poukážky	10 235 561	24,13 %	16 595 627	36,84 %
Nehnutelnosti	3 008 770	7,09 %	3 366 191	7,47 %
Zahraničné cenné papiere	828 018	1,95 %	2 374 471	5,27 %
Verejne obchodovateľné dlhopisy	2 264 822	5,34 %	1 559 117	3,46 %
Akcie a podielové listy	2 701 306	6,37 %	410 853	0,91 %
Pôžičky zo životných poistení	18 140	0,043 %	42 740	0,09 %
Spolu	39 589 530	93,31 %	44 523 157	98,84 %
Vytvorené rezervy celkom (bez RKZFUMP)	42 426 585	100,00 %	45 047 588	100,00 %

*) vrátane vkladových listov, vkladových certifikátov, depozitných certifikátov a dlhopisov emitovaných bankou

Poisťovne preukázali krytie technických rezerv v celkovej výške 47 797 385 tis. Sk, čo tvorí 106,1 % z celkových vytvorených technických rezerv bez RKZFUMP. Prostriedky technických rezerv v rozpore s platnými právnymi predpismi boli umiestnené v nasledovnej štruktúre:

Tabuľka č. 22 Štruktúra umiestnenia prostriedkov technických rezerv poisťovní k 30. 6. 2002 v rozpore s platnými právnymi predpismi (v tis. Sk)

Umiestnenie prostriedkov technických rezerv v rozpore s platnými právnymi predpismi	k 30. 6. 2002	% podiel
Nadlimity umiestnené vo vyhláškou povolených aktívach	2 696 018	82,34 %
Iné investície	578 210	17,66 %
Spolu	3 274 228	100,00 %

4. Sprostredkovanie poistenia

V rámci legislatívnych zmien v oblasti sprostredkovania poistenia došlo k presnejšiemu definovaniu pojmu sprostredkovanie poistenia.

Podľa § 13 ods. 1 zákona o poisťovníctve sprostredkovaním poistenia je:

- a) činnosť smerujúca k tomu, aby záujemca o uzavretie poistnej zmluvy alebo zaistovacej zmluvy mal príležitosť takúto zmluvu uzavrieť,
- b) poskytovanie služieb súvisiacich s činnosťou podľa písmena a),
- c) spolupráca pri likvidácii poistných udalostí,
- d) zisťovanie a hodnotenie poistného rizika,
- e) poskytovanie odborného poradenstva v oblasti poisťovníctva.

Zákon o poisťovníctve rozlíšil a definoval dva druhy subjektov, ktoré sú oprávnené vykonávať sprostredkovanie poistenia na základe povolenia úradu, a to:

- a) **Poisťovací maklér** - ktorý vykonáva sprostredkovanie poistenia na základe zmluvy o sprostredkovaní poistenia s osobou, ktorá má záujem o uzavretie poistnej zmluvy,
- b) **Poisťovací agent** - ktorý vykonáva činnosti podľa písmen a) až c) v mene viac poisťovní.

Základným kritériom na rozlíšenie poisťovacieho makléra a poisťovacieho agenta sa stala skutočnosť, či vykonáva sprostredkovanie v prospech svojho klienta alebo v mene a v prospech poisťovne. Rozdiel je tiež v rozsahu oprávnenia vykonávať sprostredkovateľskú činnosť a v povinnosti poisťovacieho makléra uzavrieť poistenie pre prípad zodpovednosti za škodu spôsobenú pri sprostredkovaní poistenia, a to s limitom minimálne 5 mil. Sk.

Zákon o poisťovníctve zároveň stanovuje podmienky na udelenie povolenia na vykonávanie sprostredkovanie poistenia pre poisťovacieho makléra alebo poisťovacieho agenta, pričom právnické osoby a fyzické osoby, ktoré vykonávali činnosť v oblasti poisťovníctva v súlade s predpismi platnými pred účinnosťou zákona sú povinné zosúladiť svoje právne pomery s ustanoveniami zákona najneskôr do 1. 3. 2003.

Orgán dohľadu vydal k 30. 6. 2002 povolenie na vykonávanie sprostredkovateľskej činnosti 392 sprostredkovateľom (nárast oproti 31. 12. 2001 o 44 povolení), z toho 142 fyzickým a 250 právnickým osobám, pričom odo dňa účinnosti zákona do 30. 6. 2002 bolo vydaných 6 povolení pre poisťovacích agentov fyzických osôb, 6 povolení pre poisťovacích agentov právnických osôb, 11 povolení pre poisťovacích maklérov fyzických osôb a 9 povolení pre poisťovacích maklérov právnických osôb.

5. Prehľad legislatívneho vývoja

Ekonomický a právny vývoj spoločne s postupujúcim procesom integrácie Slovenskej republiky do európskych štruktúr si vyžiadal zásadné legislatívne zmeny v oblasti právnej úpravy poisťovníctva a výkonu dohľadu nad poisťovníctvom.

Zákon č. 24/1991 Zb. o poisťovníctve v znení neskorších predpisov bol zrušený a nahradený zákonom o poisťovníctve (zákon č. 95/2002 Z. z. o poisťovníctve a o zmene a doplnení niektorých zákonov), ktorý nadobudol účinnosť 1. 3. 2002 s výnimkou niektorých ustanovení, ktoré nadobudnú účinnosť dňom nadobudnutia platnosti zmluvy o prístupí Slovenskej republiky k Európskym spoločenstvám. Predmetný zákon vychádza z Koncepcie rozvoja poisťovníctva v Slovenskej republike schválenej vládou Slovenskej republiky.

Zákon o poisťovníctve novo upravuje podmienky povolovacích konaní pre poisťovne, zaist'ovne, subjekty vykonávajúce sprostredkovanie poistenia, ako aj pôsobenie pobočiek zahraničných poisťovní a zahraničných zaist'ovní na území Slovenskej republiky.

Sprísnenie podmienok na udelenie povolenia pre poisťovne a zaist'ovne spočíva najmä v doplnení nasledovných podmienok:

- prehľadný a dôveryhodný pôvod základného imania a ďalších finančných zdrojov poisťovne,
- vhodnosť osôb s kvalifikovanou účasťou na poisťovni a prehľadnosť vzťahov týchto osôb s inými osobami, najmä prehľadnosť podielov na základnom imaní a na hlasovacích právach,
- dôveryhodnosť osôb, ktoré sú navrhované za členov predstavenstva, prokuristov, za vedúcich zamestnancov a osôb zodpovedných za výkon vnútornej kontroly,
- prehľadnosť skupiny s úzkymi väzbami, ku ktorej patrí aj akcionár s kvalifikovanou účasťou na poisťovni,
- výkonu dohľadu neprekážajú úzke väzby v rámci skupiny,
- výkonu dohľadu neprekážajú právny poriadok a spôsob jeho uplatnenia v štáte, na ktorého území má skupina úzke väzby,
- technická a organizačná pripravenosť na vykonávanie poisťovacej činnosti.

Zákon o poisťovníctve taktiež novo definuje prípady udeľovania predchádzajúcich súhlasov úradu pre poisťovne a zaist'ovne. Ide o nasledovné prípady:

- nadobudnutie alebo prekročenie podielu na základnom imaní poisťovne alebo zaist'ovne alebo na hlasovacích právach poisťovne alebo zaist'ovne vo výške 10 %, 20 %, 33 %, 50 % a 66 % v jednej alebo v niekoľkých operáciách priamo alebo konaním v zhode,
- zníženie základného imania poisťovne alebo zaist'ovne, ak nejde o zníženie z dôvodov straty,

- voľbu osôb, navrhovaných za členov predstavenstva a prokuristu poisťovne alebo zaistovne, vedúceho pobočky zahraničnej poisťovne alebo zaistovne,

- zlúčenie, splynutie alebo rozdelenie poisťovne alebo zaistovne, vrátane zlúčenia inej právnickej osoby s poisťovňou alebo zaistovňou,

- vrátenie povolenia na vykonávanie poisťovacej činnosti alebo zaistovacej činnosti,

- predaj poisťovne alebo zaistovne, pobočky zahraničnej poisťovne alebo zaistovne.

Novými úpravami nedošlo len k rozširovaniu právomocí úradu, ale aj k zníženiu právomocí - úrad neschvaľuje poistné podmienky. Uvedeným postupom dochádza k zvýšeniu zodpovednosti ako poisťovní (zabezpečiť súlad s Občianskym zákonníkom a inými právnymi predpismi), tak aj klientov a presunutiu dôrazu na zmluvnú voľnosť oboch strán.

Nový zákon o poisťovníctve taktiež posilňuje právomoci úradu ako orgánu dohľadu a jeho vybavenie nástrojmi, prostredníctvom ktorých môže účinne ovplyvniť vývoj na poistnom trhu, monitorovať ho a účinne zasahovať v prípade nedostatkov.

Poisťovne, ktoré získali povolenie na vznik a podnikanie v poisťovníctve sú povinné počas celej doby svojho pôsobenia spolupracovať s orgánom dohľadu. Zahŕňa to najmä povinnosť predkladania účtovných závierok a správ, výkazov ziskov a strát s komentárom, súvah poisťovne, auditorských správ, rozborov hospodárskych výsledkov, zoznamov výšky a umiestnenia prostriedkov technických rezerv za uplynulý kalendárny rok.

Podstatná zmena sa dotkla určenia minimálnej miery solventnosti poisťovne, resp. pobočky zahraničnej poisťovne, ktorá vychádza z právnych noriem Európskej únie, a to Prvej smernice Rady 73/239/EHS o neživotnom poistení a Prvej smernice Rady 79/267/EHS o životnom poistení. Uplatňovanie nového postupu v praxi umožní sprehládnenie a zrealnenie stavu hospodárenia poisťovne.

Ďalšou významnou zmenou pri výkone dohľadu je zavedenie dohľadu na konsolidovanom základe. Konsolidovaný dohľad úrad vykonáva nad obchodnými a finančnými vzťahmi poisťovne alebo zaistovne v rámci poisťovacích konsolidovaných celkov a finančných konsolidovaných celkov, za účelom obmedzenia rizík, ktorým je poisťovňa alebo zaistovňa vystavená z dôvodu jej účasti v poisťovacom konsolidovanom celku alebo finančnom konsolidovanom celku. Hlavným cieľom konsolidovaného dohľadu je výkon dohľadu aj nad subjektmi, ktoré priamo nepôsobia na poistnom trhu, ale svojou finančnou nestabilitou môžu ohroziť činnosť poisťovne.

Nový zákon o poisťovníctve sa výraznou mierou dotkol rozšírenia oprávnení orgánu dohľadu pri ukladaní sankcií, a to vo vzťahu:

- k subjektom, ktorým môže uložiť sankciu -

- a) osobám, ktoré vykonávajú činnosti, na ktoré je potrebné povolenie podľa zákona o poisťovníctve bez povolenia,
- b) poisťovacím maklérom alebo agentom,
- c) Slovenskej kancelárii poisťovateľov,
- d) právnickej osobe, ktorá je zahrnutá do konsolidovaného celku,
- e) členom štatutárneho orgánu alebo členovia dozornej rady poisťovne alebo zaisťovne, vedúci pobočky zahraničnej poisťovne alebo pobočky zahraničnej zaisťovne, zodpovedný aktuár, prokurista, zamestnanec zodpovedný za výkon vnútornej kontroly alebo vedúci zamestnanec poisťovne alebo zaisťovne,
- f) osoby, ktoré vykonávajú činnosti, na ktoré je podľa zákona potrebné povolenie úradu, bez takéhoto povolenia,

- k druhu sankcií, ktoré môže -

- a) uložiť poisťovní, zaisťovní, pobočke zahraničnej poisťovne alebo pobočke zahraničnej zaisťovne vypracovať ozdravný plán,
- b) uložiť poisťovní, zaisťovní, pobočke zahraničnej poisťovne alebo pobočke zahraničnej zaisťovne predkladať osobitné výkazy, hlásenia a správy,
- c) uložiť poisťovní, zaisťovní, pobočke zahraničnej poisťovne alebo pobočke zahraničnej zaisťovne skončiť nepovolenú činnosť,
- d) obmedziť alebo pozastaviť poisťovní, zaisťovní, pobočke zahraničnej poisťovne alebo pobočke zahraničnej zaisťovne oprávnenie na uzatváranie poisťných zmlúv alebo zaisťných zmlúv a rozširovanie záväzkov,
- e) odňať poisťovní, zaisťovní, pobočke zahraničnej poisťovne alebo pobočke zahraničnej zaisťovne povolenie na výkon niektorej poisťovacej alebo zaisťovacej činnosti,
- f) uložiť opravu účtovnej alebo inej evidencie podľa zistení úradu alebo audítora,
- g) uložiť uverejnenie opravy neúplnej, nesprávnej alebo nepravdivej informácie, ktorú poisťovňa, zaisťovňa, pobočka zahraničnej poisťovne alebo pobočka zahraničnej zaisťovne uverejnila na základe zákonom uloženej povinnosti,
- h) uložiť zúčtovanie strát z hospodárenia so základným imanom po zúčtovaní strát s nerozdeleným ziskom z minulých rokov a s fondmi tvorenými zo zisku.

V záujme zabezpečenia ochrany hospodárskeho a služobného tajomstva, ako aj ochrany práv jednotlivých klientov sa v zákone o poisťovníctve upresnila povinnosť mlčanlivosti, týkajúcej sa dôverných dokumentov a informácií o poisťovni a poistených, všetkými osobami a inštitúciami, ktoré s takými informáciami prichádzajú do styku.

V rámci ďalšej liberalizácie poisťovacích služieb v zmysle príslušných ustanovení smerníc EÚ zameraných na princíp voľnosti poskytovania finančných služieb zákon o poisťovníctve v porovnaní s predchádzajúcou právnou úpravou už neobsahuje ustanovenie, podľa ktorého životné poistenie osôb, ktoré majú trvalé bydlisko v Slovenskej republike, poistenie majetku na území Slovenskej republiky a poistenie zodpovednosti za škodu vyplývajúcu z činnosti fyzických a právnických osôb na území Slovenskej republiky, bolo možné uzatvoriť iba v poisťovni, ktorá mala povolenie na vznik a podnikanie v poisťovníctve na území Slovenskej republiky.

Zákon o poisťovníctve vytvára štandardné, medzinárodne akceptované legislatívne prostredie poisťného trhu zodpovedajúce požiadavkám OECD a EÚ. Implementáciou smerníc EÚ I., II. a III. generácie týkajúcich sa komerčného poisťovníctva sa zabezpečuje kompatibilita poisťného práva SR s právom krajín EÚ.

Zákon o poisťovníctve dopĺňajú a upresňujú nasledovné všeobecne záväzné právne predpisy:

- vyhláška MF SR č. 144/2002 Z. z. o odbornej skúške poisťovacieho makléra, poisťovacieho agenta a aktuára a o poplatku za jej vykonanie (účinná od 1. 4. 2002),
- vyhláška MF SR č. 155/2002 Z. z., ktorou sa ustanovuje spôsob preukazovania splnenia podmienok na udelenie povolenia na vykonávanie poisťovacej činnosti a na udelenie povolenia na vykonávanie zaistovacej činnosti (účinná od 1. 4. 2002),
- vyhláška MF SR č. 171/2002 Z. z., ktorou sa ustanovujú náležitosti žiadosti o udelenie predchádzajúceho súhlasu podľa § 36 ods. 1 zákona č. 95/2002 Z. z. o poisťovníctve a o zmene a doplnení niektorých zákonov (účinná od 25. 3. 2002),
- vyhláška MF SR č. 197/2002 Z. z., ktorou sa ustanovujú limity umiestnenia prostriedkov technických rezerv v poisťovníctve (účinná od 1. 5. 2002),
- vyhláška MF SR č. 380/2002 Z. z., ktorou sa ustanovuje spôsob určenia hodnoty cenných papierov a nehnuteľností, v ktorých sú umiestnené prostriedky technických rezerv v poisťovníctve (účinná od 15. 7. 2002),
- vyhláška MF SR č. 381/2002 Z. z. o náležitostiach správy aktuára o činnosti poisťovne a správy aktuára o činnosti zaistovne (účinná od 15. 7. 2002),

- vyhláška MF SR č. 497/2002 Z. z. o spôsobe výpočtu a preukazovania solventnosti poisťovne a solventnosti pobočky zahraničnej poisťovne (účinná od 1. 9. 2002),
- vyhláška MF SR č. 550/2002 Z. z. o predkladaní výkazov, hlásení a iných správ poisťovne, zaist'ovne, pobočky zahraničnej poisťovne a pobočky zahraničnej zaist'ovne (účinná od 1. 10. 2002).

Postavenie úradu ako orgánu dohľadu výrazne zmenil zákon o dohľade (zákon č. 96/2002 Z. z. o dohľade nad finančným trhom a o zmene a doplnení niektorých zákonov), ktorým bol zrušený čl. I zákona č. 329/2002 Z. z. o Úrade pre finančný trh a o zmene a doplnení niektorých zákonov. Zákon o dohľade bol vypracovaný v súlade s Plánom legislatívnych úloh vlády Slovenskej republiky na rok 2001 a nadobudol účinnosť dňa 1. 4. 2002.

Zákonom o dohľade sa zriaďuje úrad ako nestranný a nezávislý orgán, ktorému sa v oblasti verejnej správy zveruje vykonávanie dohľadu nad kapitálovým trhom a poisťovníctvom. Orgánmi úradu sú rada úradu ako štatutárny a výkonný orgán úradu, ďalej generálny riaditeľ úradu, ktorý je príslušný na konanie v prvom stupni a dozorný výbor úradu ako kontrolný orgán. Z dôvodu, že úrad už nie je orgánom štátnej správy, na konanie úradu sa nevzťahuje zákon č. 71/1967 Zb. o správnom konaní a konanie je osobitne upravené v zákone o dohľade.

Príjmami úradu sú podľa zákona o dohľade príspevky dohliadaných subjektov, poplatky za úkony v konaní na úrade, ako aj zisk z predchádzajúcich účtovných období. Prostriedky zo štátneho rozpočtu môžu byť príjmom úradu v prípade, ak tak ustanoví zákon o štátnom rozpočte na príslušný rozpočtový rok. Hospodárenie úradu kontroluje dozorný výbor, ktorý tiež schvaľuje rozpočet úradu a výšku príspevkov dohliadaných subjektov.

Cieľom zákona o dohľade je vytvoriť podmienky pre efektívnejšie vykonávanie činností orgánu dohľadu v záujme zabezpečenia ochrany oprávnených záujmov poistených a súčasne upraviť výkon dohľadu tak, aby spĺňal princípy regulácie požadované medzinárodnými organizáciami združujúcimi regulačné orgány.

Ďalšou legislatívnou zmenou súvisiacou s aproximáciou práva Slovenskej republiky s právom krajín EÚ je novelizácia zákona č. 40/1964 Zb. v znení neskorších predpisov (Občiansky zákonník) zákonom č. 526/2002 Z. z. (ďalej len „novela“), ktorý bol schválený dňa 19. 8. 2002. Okrem niektorých ustanovení, ktoré nadobudnú účinnosť až dňom nadobudnutia platnosti zmluvy o pristúpení Slovenskej republiky k Európskym spoločenstvám a k EÚ, novela nadobudne účinnosť dňa 1. 1. 2003. Novela obsahuje najmä základné náležitosti poistnej zmluvy, ustanovenia týkajúce sa poistenia právnej ochrany, ako aj voľbu práva platného pre poistné zmluvy.

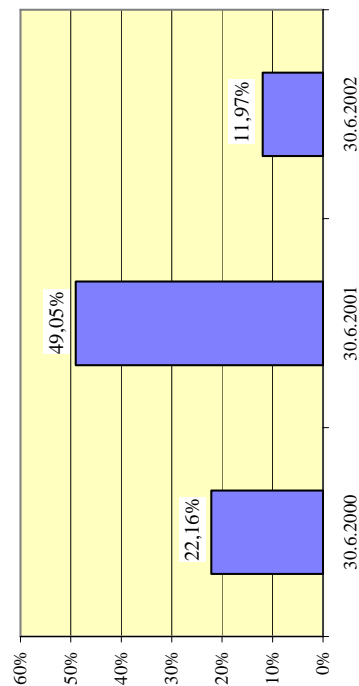
Prílohy

- Príloha č. 1 Vývoj predpísaného poistného v životnom poistení za obdobie polrokov 1999 - 2002
- Príloha č. 2 Vývoj predpísaného poistného v neživotnom poistení za obdobie polrokov 1999 - 2002
- Príloha č. 3 Medziročný nárast predpísaného poistného v neživotnom poistení za obdobie polrokov 2000 - 2002
- Príloha č. 4 Predpísané poistné postúpené zaisťovateľom za jednotlivé polroky 1999 - 2002
- Príloha č. 5 Náklady na poistné plnenia v životnom poistení za jednotlivé polroky 1999 - 2002

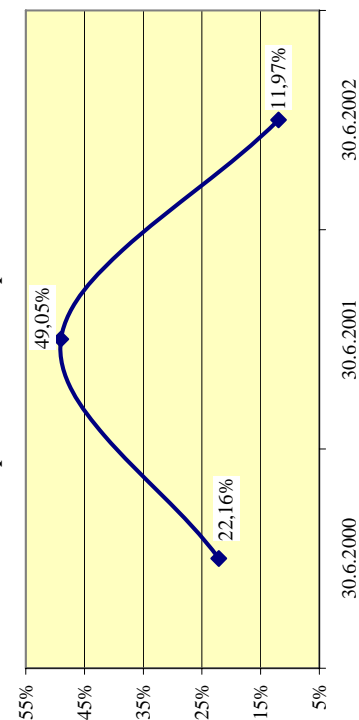
- Príloha č. 6 Náklady na poistné plnenia v neživotnom poistení za jednotlivé polroky 1999 - 2002
- Príloha č. 7 Náklady na poistné plnenia za jednotlivé polroky 1999 - 2002
- Príloha č. 8 Náklady na poistné plnenia postúpené zaisťovateľom k 30. 6. 2002
- Príloha č. 9 Porovnanie podielov na poistnom trhu podľa predpísaného poistného a nákladov na poistné plnenia v životnom poistení za jednotlivé polroky 1999 - 2002
- Príloha č. 10 Porovnanie podielov na poistnom trhu podľa predpísaného poistného a nákladov na poistné plnenia v neživotnom poistení za jednotlivé polroky 1999 - 2002
- Príloha č. 11 Porovnanie podielov na poistnom trhu podľa celkového predpísaného poistného a nákladov na poistné plnenia za jednotlivé polroky 1999 - 2002
- Príloha č. 12 Vývoj škodovosti po zohľadnení RPP a RPBO v neživotnom poistení za obdobie rokov 1997 - 2002
- Príloha č. 13 Umiestnenie prostriedkov technických rezerv v k 30. 6. 2002
- Príloha č. 14 Umiestnenie prostriedkov technických rezerv k 30. 6. 2001 a k 30. 6. 2002
- Príloha č. 15 Súvaha poisťovní (sumár) k 30. 6. 2002
- Príloha č. 16 Výkaz ziskov a strát poisťovní (sumár) k 30. 6. 2002
- Príloha č. 17 Klasifikácia poistných odvetví podľa poistných druhov

Poist'ovňa	Vývoj predpísaného poistného v životnom poistení za obdobie polrokov 1999 - 2002 (v tis. SK)							
	30.6.1999		30.6.2000		30.6.2001		30.6.2002	
	Predpísané poistné	Podiel na trhu	Predpísané poistné	Podiel na trhu	Predpísané poistné	Podiel na trhu	Predpísané poistné	Podiel na trhu
1 Slovenská poisťovňa, a. s.	1 791 292	47,14%	1 876 819	40,43%	2 352 967	34,00%	2 278 249	29,40%
2 KOOPERATIVA poisťovňa, a. s.	200 756	5,28%	273 856	5,90%	601 876	8,70%	870 911	11,24%
3 UNIQA poisťovňa, a. s.	55 813	1,47%	66 239	1,43%	105 304	1,52%	124 572	1,61%
4 ERGO, a. s.	95 681	2,52%	135 729	2,92%	266 988	3,86%	334 081	4,31%
5 QBE poisťovňa, a. s.	150 192	3,95%	166 456	3,59%	186 457	2,69%	172 617	2,23%
6 UNION poisťovňa a. s.	11 146	0,29%	38 861	0,84%	80 613	1,16%	101 649	1,31%
7 Allianz poisťovňa, a. s.	148 809	3,92%	255 833	5,51%	307 013	4,44%	374 115	4,83%
8 Česká poisťovňa - Slovensko, a. s.	10 882	0,29%	16 217	0,35%	40 744	0,59%	65 802	0,85%
9 Komunitná poisťovňa, a. s.	19 498	0,51%	30 138	0,65%	48 569	0,70%	49 925	0,64%
10 VZÁJOMNÁ ŽIVOTNÁ POISŤOVŇA a. s.	249	0,01%	387	0,01%	396	0,01%	408	0,01%
11 Univerzálna banková poisťovňa, a. s.	22 777	0,60%	22 944	0,49%	56 747	0,82%	59 669	0,77%
12 Prvá česko-slovenská poisťovňa, a. s.	100 705	2,65%	97 008	2,09%	99 027	1,43%	137 279	1,77%
13 Hasičská poisťovňa a. s.	16 268	0,43%	14 638	0,32%	14 543	0,21%	0	0,00%
14 First American Slovak Insurance Company - Prvá americko-slovenská poisťovňa a. s./AMSLICO/	561 975	14,79%	689 273	14,85%	1 308 434	18,91%	1 455 314	18,78%
15 Nationale-Nederlanden poisťovňa a. s.	437 514	11,51%	673 806	14,51%	935 022	13,51%	998 376	12,89%
16 Poisťovňa TATRA a. s.	2 988	0,08%	3 749	0,08%	4 022	0,06%	5 117	0,07%
17 Generali Poisťovňa a. s.	8 654	0,23%	15 233	0,33%	73 082	1,06%	116 272	1,50%
18 KONTINUITA - Slovenská životná poisťovňa, a. s.	160 998	4,24%	247 003	5,32%	364 958	5,27%	394 203	5,09%
19 Wüstenrot, životná poisťovňa a. s.	3 944	0,10%	16 902	0,36%	32 282	0,47%	53 155	0,69%
20 R+V Poisťovňa, a. s.	174	0,005%	604	0,01%	25 158	0,36%	111 977	1,45%
21 VICTORIA - VOLKSBANKEN Poisťovňa, a. s.	-	-	949	0,02%	2 102	0,03%	7 608	0,10%
22 Poisťovňa Cardif Slovakia, a. s.	-	-	0	0,00%	740	0,01%	3 209	0,04%
23 Poisťovňa DRUKOS a. s.	-	-	-	-	12 851	0,19%	33 833	0,44%
Celkom	3 800 315	100%	4 642 644	100%	6 919 896	100%	7 748 342	100%

Medziročný nárast predpísaného poistného v životnom poistení za obdobie polrokov 2000 - 2002

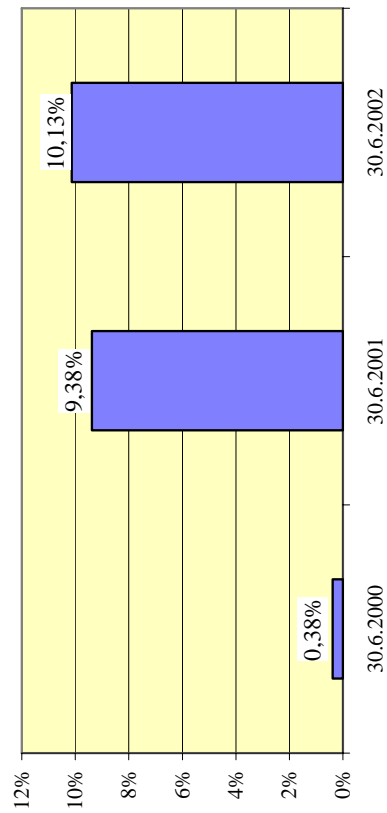


Medziročný nárast predpísaného poistného v životnom poistení za obdobie polrokov 2000 - 2002

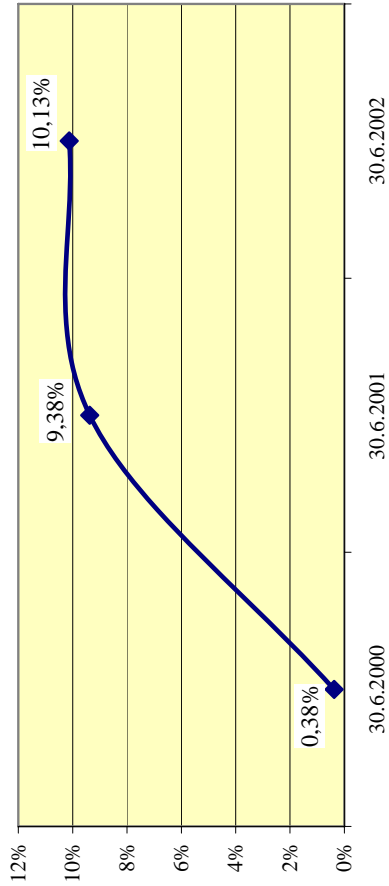


Poistovňa	Vývoj predpísaného poisteného v neživotnom poistení za obdobie polrokov 1999 - 2002 (v tis. SK)											
	30.6.1999			30.6.2000			30.6.2001			30.6.2002		
	Predpísané poistné	Podiel na trhu	Predpísané poistné	Podiel na trhu	Medzi-ročná zmena	Predpísané poistné	Podiel na trhu	Medzi-ročná zmena	Predpísané poistné	Podiel na trhu	Medzi-ročná zmena	
1 Slovenská poisťovňa, a. s.	4 830 790	45,61%	2 751 170	25,88%	-43,03%	2 436 979	20,96%	-11,42%	5 277 346	41,21%	116,55%	
Slovenská poisťovňa, a. s. - zákonné poisťenie	2 165 296	20,44%	3 690 594	34,72%	70,44%	4 982 864	42,85%	35,02%	-	-	-	
2 KOOPERATÍVA poisťovňa, a. s.	827 016	7,81%	1 040 984	9,79%	25,87%	959 401	8,25%	-7,84%	2 154 763	16,83%	124,59%	
3 UNIQA poisťovňa, a. s.	354 287	3,35%	355 029	3,34%	0,21%	345 780	2,97%	-2,61%	480 277	3,75%	38,90%	
4 ERGO, a. s.	122 414	1,16%	160 934	1,51%	31,47%	127 511	1,10%	-20,77%	163 188	1,27%	27,98%	
5 QBE poisťovňa, a. s.	164 475	1,55%	135 709	1,28%	-17,49%	99 836	0,86%	-26,43%	110 713	0,86%	10,89%	
6 UNION, poisťovňa, a. s.	203 707	1,92%	260 418	2,45%	27,84%	307 349	2,64%	18,02%	271 752	2,12%	-11,58%	
7 Allianz poisťovňa, a. s.	691 873	6,53%	690 542	6,50%	-0,19%	1 023 848	8,80%	48,27%	2 238 545	17,48%	118,64%	
8 Česká poisťovňa - Slovensko a. s.	306 565	2,89%	469 181	4,41%	53,04%	560 590	4,82%	19,48%	1 137 636	8,88%	102,94%	
9 Komunálna poisťovňa a. s.	100 743	0,95%	112 662	1,06%	11,83%	97 288	0,84%	-13,65%	190 033	1,48%	95,33%	
10 POISŤOVŇA GERLING Slovensko, a. s.	41 095	0,39%	50 340	0,47%	22,50%	93 214	0,80%	85,17%	114 258	0,89%	22,58%	
11 VZÁJOMNÁ ŽIVOTNÁ POISŤOVŇA a. s.	12 506	0,12%	14 562	0,14%	16,44%	18 443	0,16%	26,65%	24 905	0,19%	35,04%	
12 Univerzálna banková poisťovňa, a. s.	143 697	1,36%	148 127	1,39%	3,08%	138 250	1,19%	-6,67%	106 654	0,83%	-22,85%	
13 Prvá česko-slovenská poisťovňa, a. s.	-	-	20	0,00%	-	-	-	-	-	-	-	
14 Hasičská poisťovňa a. s.	213 453	2,02%	57 200	0,54%	-73,20%	34 006	0,29%	-40,55%	9 890	0,08%	-70,92%	
15 First American Slovak Insurance Company - Prvá americko-slovenská poisťovňa a. s./AMSLICO/	138 064	1,30%	315 690	2,97%	128,65%	23 319	0,20%	-92,61%	30 202	0,24%	29,52%	
16 Európska Cestovná Poisťovňa, a. s.	14 525	0,14%	8 703	0,08%	-40,08%	-	-	-	-	-	-	
17 Dopravná poisťovňa, a. s.	49 538	0,47%	57 871	0,54%	16,82%	72 012	0,62%	24,44%	-	-	-	
18 Nationale-Nederlanden poisťovňa a. s.	44146	0,42%	52 482	0,49%	18,88%	-	-	-	-	-	-	
19 Poisťovňa TATRA a. s.	49 337	0,47%	30 640	0,29%	-37,90%	25 443	0,22%	-16,96%	28 197	0,22%	10,82%	
20 Generali Poisťovňa a. s.	34 317	0,32%	56 447	0,53%	64,49%	100 599	0,87%	78,22%	175 023	1,37%	73,98%	
21 KONTINUITA - Slovenská životná poisťovňa, a. s.	1 743	0,02%	33 105	0,31%	1799,31%	7 407	0,06%	-77,63%	10 750	0,08%	45,13%	
22 Všeobecná ľudová poisťovňa, a. s.	4 740	0,04%	0	0,00%	-100,00%	-	-	-	-	-	-	
23 D.A.S. poisťovňa právnej ochrany, a. s.	8 816	0,08%	13 945	0,13%	58,18%	21 448	0,18%	53,80%	26 244	0,20%	22,36%	
24 Waisentrol, životná poisťovňa a. s.	274	0,00%	1 050	0,01%	283,77%	-	-	-	-	-	-	
25 R+V Poisťovňa, a. s.	29 133	0,28%	49 547	0,47%	70,07%	81 895	0,70%	65,29%	118 489	0,93%	44,68%	
26 Poisťovňa AIG Slovakia a. s.	38 372	0,36%	70 622	0,66%	84,05%	52 539	0,45%	-25,61%	79 466	0,62%	51,25%	
27 Zurich Poisťovňa, a. s.	-	-	3 454	0,03%	-	10 966	0,09%	217,49%	29 494	0,23%	168,96%	
28 VICTORIA - VOLKSBANKEN Poisťovňa, a. s.	-	-	88	0,00%	-	2 168	0,02%	2363,64%	6 113	0,05%	181,96%	
29 Poisťovňa Gardii Slovakia, a. s.	-	-	0	0,00%	-	5 059	0,04%	-	21 953	0,17%	333,94%	
Celkom	10 590 921	100%	10 631 116	100%	0,38%	11 628 214	100%	9,38%	12 805 891	100%	10,13%	

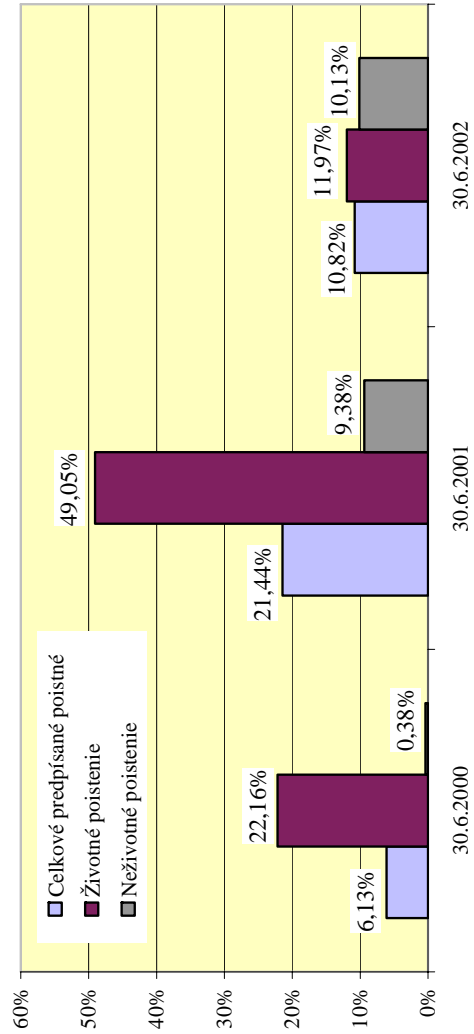
Medziročný nárast predpísaného poistného v neživotnom poistení za obdobie polrokov 2000 - 2002



Medziročný nárast predpísaného poistného v neživotnom poistení za obdobie polrokov 2000 - 2002



Medziročné nárasty predpísaného poistného za obdobie polrokov 2000 - 2002



Poist'ovňa	Predpísané poistné postúpené zaisťovateľom za jednotlivé polroky (v tis. Sk)											
	30.6.1999			30.6.2000			30.6.2001			30.6.2002		
	Život+ neživot	Podiel na trhu	Život+ neživot	Podiel na trhu	Medzi-ročná zmena	Život+ neživot	Podiel na trhu	Medzi-ročná zmena	Život+ neživot	Podiel na trhu	Medzi-ročná zmena	
1	Slovenská poisťovňa, a. s.	119 388	7,91%	101 488	5,75%	-14,99%	182 002	8,03%	79,33%	186 292	4,61%	2,36%
2	KOOPERATÍVA poisťovňa, a. s.	386 327	25,58%	481 442	27,28%	24,62%	522 802	23,07%	8,59%	1 062 227	26,31%	103,18%
3	UNIQA poisťovňa, a. s.	212 587	14,08%	218 854	12,40%	2,95%	225 592	9,96%	3,08%	311 113	7,70%	37,91%
4	ERGO, a. s.	65 659	4,35%	76 795	4,35%	16,96%	71 258	3,14%	-7,21%	100 730	2,49%	41,36%
5	QBE poisťovňa, a. s.	82 597	5,47%	73 625	4,17%	-10,86%	49 126	2,17%	-33,28%	44 450	1,10%	-9,52%
6	UNION, poisťovacia a. s.	89 606	5,93%	88 073	4,99%	-1,71%	82 104	3,62%	-6,78%	93 955	2,33%	14,43%
7	Alianz poisťovňa, a. s.	105 071	6,96%	177 184	10,04%	68,63%	312 864	13,81%	76,58%	856 891	21,22%	173,89%
8	Česká poisťovňa - Slovensko a. s.	51 580	3,42%	156 966	8,90%	204,32%	296 965	13,11%	89,19%	627 164	15,53%	111,19%
9	Komunálna poisťovňa a. s.	27 892	1,85%	41 721	2,36%	49,58%	45 176	1,99%	8,28%	79 795	1,98%	76,63%
10	POISŤOVŇA GERLING Slovensko, a. s.	0	0,00%	0	0,00%	-	77 957	3,44%	-	97 008	2,40%	24,44%
11	VZÁJOMNÁ ŽIVOTNÁ POISŤOVŇA a. s.	0	0,00%	0	0,00%	-	0	0,00%	-	8	0,00%	-
12	Univerzálna banková poisťovňa, a. s.	63 298	4,19%	71 201	4,04%	12,49%	69 155	3,05%	-2,87%	62 458	1,55%	-9,68%
13	Prvá česko-slovenská poisťovňa, a. s.	0	0,00%	0	0,00%	-	0	0,00%	-	0	0,00%	-
14	Hasičská poisťovňa a. s.	126 040	8,35%	33 273	1,89%	-73,60%	0	0,00%	-100,00%	0	0,00%	-
15	First American Slovak Insurance Company - Prvá americko-slovenská poisťovňa a. s./AMSLICO/	46 956	3,11%	61 770	3,50%	31,55%	79 380	3,50%	28,51%	98 088	2,43%	23,57%
16	Eurofórska Cestovná Poisťovňa, a. s.	7 263	0,48%	4 463	0,25%	-38,55%	-	-	-	-	-	-
17	Dopravná poisťovňa, a. s.	14 721	0,97%	20 600	1,17%	39,94%	24 132	1,06%	17,15%	-	-	-
18	Nationale-Nederlanden poisťovňa a. s.	7 747	0,51%	4 014	0,23%	-48,19%	10 918	0,48%	171,99%	15 686	0,39%	43,68%
19	Poisťovňa TATRA a. s.	32 979	2,18%	21 719	1,23%	-34,14%	14 209	0,63%	-34,58%	24 656	0,61%	73,52%
20	Generali Poisťovňa a. s.	24 748	1,64%	42 206	2,39%	70,54%	83 778	3,70%	98,50%	174 453	4,32%	108,23%
21	KONTINUITA - Slovenská životná poisťovňa, a. s.	6 593	0,44%	15 049	0,85%	128,26%	19 303	0,85%	28,27%	38 517	0,95%	99,54%
22	Všeobecná ľudová poisťovňa, a. s.	412	0,03%	0	0,00%	-100,00%	-	-	-	-	-	-
23	D.A.S. poisťovňa právnej ochrany, a. s.	0	0,00%	0	0,00%	-	12 869	0,57%	-	15 747	0,39%	22,36%
24	Wüstenrot, životná poisťovňa a. s.	708	0,05%	3 450	0,20%	387,62%	4 597	0,20%	33,25%	6 427	0,16%	39,81%
25	R+V Poisťovňa, a. s.	4 113	0,27%	12 220	0,69%	197,11%	32 398	1,43%	165,12%	44 417	1,10%	37,10%
26	Poisťovňa AIG Slovakia a. s.	33 821	2,24%	55 221	3,13%	63,27%	36 600	1,62%	-33,72%	61 764	1,53%	68,75%
27	Zurich Poisťovňa, a. s.	-	-	3 195	0,18%	-	10 440	0,46%	226,76%	29 187	0,72%	179,57%
28	VICTORIA - VOLKSBANKEN Poisťovňa, a. s.	-	-	11	0,00%	-	2 318	0,10%	20972,73%	5 862	0,15%	152,89%
29	Poisťovňa Cardif Slovakia, a. s.	-	-	0	0,00%	-	0	0,00%	-	0	0,00%	-
30	Poisťovňa DRUKOS, a. s.	-	-	-	-	-	0	0,00%	-	1 133	0,03%	-
Celkom		1 510 106	100%	1 764 540	100%	16,85%	2 265 942	100%	28,42%	4 038 028	100%	78,21%

Poistovňa		Náklady na poistné plnenia v životnom poistení za jednotlivé polroky (v tis. Sk)															
		30.6.1999				30.6.2000				30.6.2001				30.6.2002			
		Životné poistenie	Podiel na trhu	Životné poistenie	Podiel na trhu	Medzi-ročná zmena	Životné poistenie	Podiel na trhu	Medzi-ročná zmena	Životné poistenie	Podiel na trhu	Medzi-ročná zmena	Životné poistenie	Podiel na trhu	Medzi-ročná zmena		
1	Slovenská poisťovňa, a. s.	1 675 398	89,92%	1 741 687	84,40%	3,96%	1 855 527	79,57%	6,54%	1 884 148	67,81%	1,54%					
2	KOOPERATIVA poisťovňa, a. s.	25 698	1,38%	40 614	1,97%	58,04%	45 652	1,96%	12,40%	143 187	5,15%	213,65%					
3	UNIQA poisťovňa, a. s.	11 561	0,62%	12 547	0,61%	8,53%	12 853	0,55%	2,44%	15 946	0,57%	24,06%					
4	ERGO, a. s.	4 437	0,24%	9 045	0,44%	103,85%	42 294	1,81%	367,60%	69 497	2,50%	64,32%					
5	QBE poisťovňa, a. s.	105 115	5,64%	132 859	6,44%	26,39%	133 885	5,74%	0,77%	79 742	2,87%	-40,44%					
6	UNION, poisťovacia a. s.	80	0,00%	586	0,03%	632,50%	2 516	0,11%	329,35%	8 214	0,30%	226,47%					
7	Allianz poisťovňa, a. s.	18 482	0,99%	24 644	1,19%	33,34%	26 603	1,14%	7,95%	47 639	1,71%	79,07%					
8	Česká poisťovňa - Slovensko a. s.	144	0,01%	6 473	0,31%	4395,14%	5 626	0,24%	-13,09%	4 269	0,15%	-24,12%					
9	Komunálna poisťovňa a. s.	613	0,03%	1 707	0,08%	178,47%	7 072	0,30%	314,29%	23 064	0,83%	226,13%					
10	VZÁJOMNÁ ŽIVOTNÁ POISŤOVŇA a. s.	0	0,00%	0	0,00%	-	22	0,00%	-	37	0,00%	68,18%					
11	Univerzálna banková poisťovňa, a. s.	9 665	0,52%	16 397	0,79%	69,65%	6 340	0,27%	-61,33%	10 657	0,38%	68,09%					
12	Prvá česko-slovenská poisťovňa, a. s.	1 778	0,10%	4 637	0,22%	160,80%	8 030	0,34%	73,17%	11 824	0,43%	47,25%					
13	Hasičská poisťovňa a. s.	284	0,02%	65	0,00%	-77,11%	5 423	0,23%	8243,08%	-	-	-					
14	First American Slovak Insurance Company - Prvá americko-slovenská poisťovňa a. s. /AMSLICO/	5 456	0,29%	9 398	0,46%	72,25%	58 164	2,49%	518,90%	105 799	3,81%	81,90%					
15	Nationale-Nederlanden poisťovňa a. s.	3 870	0,21%	61 920	3,00%	1500,00%	113 215	4,85%	82,84%	163 088	5,87%	44,05%					
16	Poisťovňa TATRA a. s.	21	0,00%	45	0,00%	114,29%	1 596	0,07%	3446,67%	164	0,01%	-89,72%					
17	Generali Poisťovňa a. s.	0	0,00%	54	0,00%	-	1 092	0,05%	1907,74%	2 646	0,10%	142,35%					
18	KONTINUITA - Slovenská životná poisťovňa, a. s.	683	0,04%	1 051	0,05%	53,88%	4 336	0,19%	312,56%	200 964	7,23%	4534,78%					
19	Wüstenrot, životná poisťovňa a. s.	0	0,00%	0	0,00%	-	1 667	0,07%	-	4 204	0,15%	152,19%					
20	R+V Poisťovňa, a. s.	0	0,00%	0	0,00%	-	2	0,00%	-	1 289	0,05%	64350%					
21	VICTORIA - VOLKSBANKEN Poisťovňa, a. s.	-	-	0	0,00%	-	0	0,00%	-	306	0,01%	-					
22	Poisťovňa Cardif Slovakia, a. s.	-	-	0	0,00%	-	115	0,00%	-	1 082	0,04%	840,87%					
23	Poisťovňa DRUKOS, a. s.	-	-	-	-	-	0	0,00%	-	855	0,03%	-					
Celkom		1 863 285	100%	2 063 750	100%	10,76%	2 332 030	100%	13,00%	2 778 621	100%	19,15%					

Poistovňa	Náklady na poistné plnenia v neživotnom poistení za jednotlivé polroky (v tis. SK)										
	30.6.1999		30.6.2000		30.6.2001		30.6.2002				
	Neživotné poistenie	Podiel na trhu	Neživotné poistenie	Podiel na trhu	Medzi-ročná zmena	Neživotné poistenie	Podiel na trhu	Medzi-ročná zmena			
1 Slovenská poisťovňa, a. s.	2 935 020	48,34%	1 267 646	27,34%	-56,81%	1 083 607	23,65%	-14,52%	1 506 673	42,52%	39,04%
2 Slovenská poisťovňa, a. s. - zákonné poistenie	1 604 329	26,43%	1 630 744	35,17%	1,65%	1 836 448	40,09%	12,61%	-	-	-
3 KOOPERATÍVA poisťovňa, a. s.	413 557	6,81%	417 355	9,00%	0,92%	421 633	9,20%	1,03%	579 111	16,34%	37,35%
4 UNIQA poisťovňa, a. s.	248 954	4,10%	211 752	4,57%	-14,94%	187 183	4,09%	-11,60%	267 503	7,55%	42,91%
5 ERGO, a. s.	62 528	1,03%	98 865	2,13%	58,11%	69 292	1,51%	-29,91%	102 084	2,88%	47,32%
6 QBE poisťovňa, a. s.	50 759	0,84%	64 113	1,38%	26,31%	42 873	0,94%	-33,13%	38 943	1,10%	-9,17%
7 UNION, poisťovňa, a. s.	86 186	1,42%	131 177	2,83%	52,20%	152 820	3,34%	16,50%	117 623	3,32%	-23,03%
8 Allianz poisťovňa, a. s.	360 872	5,94%	317 800	6,85%	-11,94%	348 216	7,60%	9,57%	507 538	14,32%	45,75%
9 Česká poisťovňa - Slovensko a. s.	145 189	2,39%	205 431	4,43%	41,49%	168 135	3,67%	-18,15%	192 195	5,42%	14,31%
10 Komunálna poisťovňa a. s.	20 316	0,33%	26 310	0,57%	29,50%	26 795	0,58%	1,84%	32 444	0,92%	21,08%
11 VZAJOMNÁ ŽIVOTNÁ POISŤOVŇA a. s.	354	0,01%	39	0,00%	-88,98%	673	0,01%	1626,41%	3 666	0,10%	444,45%
12 VZAJOMNÁ ŽIVOTNÁ POISŤOVŇA a. s.	3 407	0,06%	7 020	0,15%	106,05%	6 880	0,15%	-1,99%	6 877	0,19%	-0,04%
13 Univerzálna banková poisťovňa, a. s.	23 711	0,39%	53 428	1,15%	125,33%	54 802	1,20%	2,57%	51 385	1,45%	-6,24%
14 Hasičská poisťovňa a. s.	27 705	0,46%	29 596	0,64%	6,83%	28 099	0,61%	-5,06%	8 643	0,24%	-69,24%
15 First American Slovak Insurance Company - Prvá americko-slovenská poisťovňa a. s./AMSLICO/	4 793	0,08%	12 184	0,26%	154,20%	5 944	0,13%	-51,21%	4 757	0,13%	-19,97%
16 Európska Cestovná Poisťovňa, a. s.	2 981	0,05%	1 305	0,03%	-56,22%	-	-	-	-	-	-
17 Dopravná poisťovňa, a. s.	13 578	0,22%	31 478	0,68%	131,83%	39 642	0,87%	25,93%	-	-	-
18 Nationale-Nederlanden poisťovňa a. s.	7143	0,12%	16 428	0,35%	129,99%	-	-	-	-	-	-
19 Poisťovňa TATRA a. s.	18 321	0,30%	9 852	0,21%	-46,23%	7 484	0,16%	-24,04%	8 731	0,25%	16,66%
20 Generali Poisťovňa a. s.	23 115	0,38%	31 389	0,68%	35,80%	64 169	1,40%	104,43%	58 842	1,66%	-8,30%
21 KONTINUITA - Slovenská životná poisťovňa, a. s.	0	0,00%	768	0,02%	-	870	0,02%	13,28%	2 449	0,07%	181,49%
22 Všeobecná ľudová poisťovňa, a. s.	2 518	0,04%	0	0,00%	-100,00%	-	-	-	-	-	-
23 D.A.S. poisťovňa právnej ochrany, a. s.	258	0,00%	2 161	0,05%	737,60%	3 596	0,08%	66,40%	5 772	0,16%	60,51%
24 Wistener, životná poisťovňa a. s.	0	0,00%	22 570	0,49%	-	-	-	-	-	-	-
25 R+V Poisťovňa, a. s.	15 149	0,25%	33 171	0,72%	118,97%	25 407	0,55%	-23,41%	34 022	0,96%	33,91%
26 Poisťovňa AIG Slovakia a. s.	248	0,00%	13 631	0,29%	5396,37%	6 643	0,15%	-51,27%	8 959	0,25%	34,86%
27 Zurich Poisťovňa, a. s.	-	-	0	0,00%	-	0	0,00%	-	656	0,02%	-
28 VICTORIA - VOLKSBANKEN Poisťovňa, a. s.	-	-	0	0,00%	-	0	0,00%	-	3 395	0,10%	-
29 Poisťovňa Cardif Slovakia, a. s.	-	-	0	0,00%	-	84	0,00%	-	1 399	0,04%	1565,48%
Celkom	6 070 991	100%	4 636 212	100%	-23,63%	4 581 295	100%	-1,18%	3 543 668	100%	-22,65%

Poistovňa	Náklady na poistné plnenia za jednotlivé polroky (v tis. Sk)											
	30.6.1999			30.6.2000			30.6.2001			30.6.2002		
	Život+ neživot	Podiel na trhu	Medzi-ročná zmena	Život+ neživot	Podiel na trhu	Medzi-ročná zmena	Život+ neživot	Podiel na trhu	Medzi-ročná zmena	Život+ neživot	Podiel na trhu	Medzi-ročná zmena
1 Slovenská poisťovňa, a. s.	4 610 418	58,11%	-34,73%	3 009 333	44,92%	-34,73%	2 939 134	42,51%	-2,33%	3 390 821	53,63%	15,37%
Slovenská poisťovňa, a. s. - zákonné poistenie	1 604 329	20,22%	1,65%	1 630 744	24,34%	1,65%	1 836 448	26,56%	12,61%	-	-	-
2 KOOPERATIVA poisťovňa, a. s.	439 255	5,54%	4,26%	457 969	6,84%	4,26%	467 285	6,76%	2,03%	722 298	11,42%	54,57%
3 UNIQA poisťovňa, a. s.	260 515	3,28%	-13,90%	224 299	3,35%	-13,90%	200 036	2,89%	-10,82%	283 449	4,48%	41,70%
4 ERGO, a. s.	66 965	0,84%	61,14%	107 910	1,61%	61,14%	111 586	1,61%	3,41%	171 581	2,71%	53,77%
5 QBE poisťovňa, a. s.	155 874	1,96%	26,37%	196 972	2,94%	26,37%	176 758	2,56%	-10,26%	118 685	1,88%	-32,85%
6 UNION, poisťovňa a. s.	86 266	1,09%	52,74%	131 763	1,97%	52,74%	155 336	2,25%	17,89%	125 837	1,99%	-18,99%
7 Allianz poisťovňa, a. s.	379 354	4,78%	-9,73%	342 444	5,11%	-9,73%	374 819	5,42%	9,45%	555 178	8,78%	48,12%
8 Česká poisťovňa - Slovensko a. s.	145 333	1,83%	45,81%	211 904	3,16%	45,81%	173 761	2,51%	-18,00%	196 464	3,11%	13,07%
9 Komunálna poisťovňa a. s.	20 929	0,26%	33,87%	28 017	0,42%	33,87%	33 867	0,49%	20,88%	55 508	0,88%	63,90%
10 POISŤOVŇA GERLING Slovensko, a. s.	354	0,00%	-88,98%	39	0,00%	-88,98%	673	0,01%	1626,41%	3 666	0,06%	444,45%
11 VZAJOMNÁ ŽIVOTNÁ POISŤOVŇA a. s.	3 407	0,04%	106,05%	7 020	0,10%	106,05%	6 902	0,10%	-1,68%	6 914	0,11%	0,17%
12 Univerzálna banková poisťovňa, a. s.	33 376	0,42%	109,21%	69 825	1,04%	109,21%	61 142	0,88%	-12,44%	62 042	0,98%	1,47%
13 Prvá česko-slovenská poisťovňa, a. s.	1 778	0,02%	160,80%	4 637	0,07%	160,80%	8 030	0,12%	73,17%	11 824	0,19%	47,25%
14 Hasičská poisťovňa a. s.	27 989	0,35%	5,97%	29 661	0,44%	5,97%	33 322	0,48%	13,02%	8 643	0,14%	-74,22%
15 First American Slovak Insurance Company - Prvá americko-slovenská poisťovňa a. s./AMSLICO/	10 249	0,13%	110,58%	21 582	0,32%	110,58%	64 108	0,93%	197,04%	110 556	1,75%	72,45%
16 Európska Cestovná Poisťovňa, a. s.	2 981	0,04%	-56,22%	1 305	0,02%	-56,22%	-	-	-	-	-	-
17 Dopravná poisťovňa, a. s.	13 578	0,17%	131,83%	31 478	0,47%	131,83%	39 642	0,57%	25,93%	-	-	-
18 Nationale-Nederlanden poisťovňa a. s.	11013	0,14%	611,41%	78 348	1,17%	611,41%	113 215	1,64%	44,50%	163 088	2,58%	44,05%
19 Poisťovňa TATRA a. s.	18 342	0,23%	-46,04%	9 897	0,15%	-46,04%	9 080	0,13%	-8,26%	8 895	0,14%	-2,04%
20 Generali Poisťovňa a. s.	23 115	0,29%	36,03%	31 444	0,47%	36,03%	65 260	0,94%	107,55%	61 488	0,97%	-5,78%
21 KONTINUITA - Slovenská životná poisťovňa, a. s.	683	0,01%	166,33%	1 819	0,03%	166,33%	5 206	0,08%	186,20%	203 413	3,22%	3807,28%
22 Všeobecná ľudová poisťovňa, a. s.	2 518	0,03%	0	0	0,00%	0	-	-	-	-	-	-
23 D.A.S. poisťovňa právnej ochrany, a. s.	258	0,00%	737,60%	2 161	0,03%	737,60%	3 596	0,05%	66,40%	5 772	0,09%	60,51%
24 Wüstenrot, životná poisťovňa a. s.	0	0,00%	0,34%	22 570	0,34%	0,34%	1 667	0,02%	-92,61%	4 204	0,07%	152,19%
25 R+V Poisťovňa, a. s.	15 149	0,19%	118,97%	33 171	0,50%	118,97%	25 409	0,37%	-23,40%	35 311	0,56%	38,97%
26 Poisťovňa AIG Slovakia a. s.	248	0,00%	5396,37%	13 631	0,20%	5396,37%	6 643	0,10%	-51,27%	8 959	0,14%	34,86%
27 Zurich Poisťovňa, a. s.	-	-	0	0	0,00%	0	0	0,00%	656	0,01%	-	-
28 VICTORIA - VOLKSBANKEN Poisťovňa, a. s.	-	-	0	0	0,00%	0	0	0,00%	3 701	0,06%	-	-
29 Poisťovňa Cardif Slovakia, a. s.	-	-	0	0	0,00%	0	199	0,00%	-	2 481	0,04%	1146,73%
30 Poisťovňa DRUKOS, a. s.	-	-	-	-	-	-	0	0,00%	-	855	0,01%	-
Celkom	7 934 276	100%	-15,56%	6 699 942	100%	-15,56%	6 913 324	100%	3,18%	6 322 288	100%	-8,55%

Náklady na poistné plnenia postúpené zaistovateľom k 30. 6. 2002 (v tis. Sk)							
Poist'ovňa		Životné poistenie	Podiel na trhu	Neživotné poistenie	Podiel na trhu	SPOLU	Podiel na trhu
1	Slovenská poisťovňa, a. s.	0	0,00 %	15 566	1,97 %	15 566	1,88 %
2	KOOPERATIVA poisťovňa, a. s.	18 473	50,35 %	283 555	35,88 %	302 028	36,53 %
3	UNIQA poisťovňa, a. s.	0	0,00 %	164 947	20,87 %	164 947	19,95 %
4	ERGO, a. s.	0	0,00 %	59 347	7,51 %	59 347	7,18 %
5	QBE poisťovňa, a. s.	0	0,00 %	15 754	1,99 %	15 754	1,91 %
6	UNION, poisťovacia a. s.	38	0,10 %	52 443	6,64 %	52 481	6,35 %
7	Allianz poisťovňa, a. s.	1 711	4,66 %	65 964	8,35 %	67 675	8,18 %
8	Česká poisťovňa - Slovensko a. s.	299	0,81 %	21 360	2,70 %	21 659	2,62 %
9	Komunálna poisťovňa a. s.	0	0,00 %	13 863	1,75 %	13 863	1,68 %
10	POISŤOVŇA GERLING Slovensko, a. s.	-	-	2 788	0,35 %	2 788	0,34 %
11	VZÁJOMNÁ ŽIVOTNÁ POISŤOVŇA a. s.	0	0,00 %	0	0,00 %	0	0,00 %
12	Univerzálna banková poisťovňa, a. s.	39	0,11 %	29 753	3,77 %	29 792	3,60 %
13	Prvá česko-slovenská poisťovňa, a. s.	0	0,00 %	-	-	0	0,00 %
14	Hasičská poisťovňa a. s.	0	0,00 %	0	0,00 %	0	0,00 %
15	First American Slovak Insurance Company - Prvá americko-slovenská poisťovňa a. s. /AMSLICO/	8 668	23,63 %	2 378	0,30 %	11 046	1,34 %
16	Nationale-Nederlanden poisťovňa a. s.	1 100	3,00 %	-	-	1 100	0,13 %
17	Poisťovňa TATRA a. s.	131	0,36 %	6 680	0,85 %	6 811	0,82 %
18	Generali Poisťovňa a. s.	1 315	3,58 %	28 823	3,65 %	30 138	3,64 %
19	KONTINUITA - Slovenská životná poisťovňa, a. s.	3 407	9,29 %	1 779	0,23 %	5 186	0,63 %
20	D.A.S. poisťovňa právnej ochrany, a. s.	-	-	3 421	0,43 %	3 421	0,41 %
21	Wüstenrot, životná poisťovňa a. s.	1 264	3,45 %	-	-	1 264	0,15 %
22	R+V Poisťovňa, a. s.	0	0,00 %	11 819	1,50 %	11 819	1,43 %
23	Poisťovňa AIG Slovakia a. s.	-	-	6 092	1,00 %	6 092	0,74 %
24	Zurich Poisťovňa, a. s.	-	-	547	0,07 %	547	0,07 %
25	VICTORIA - VOLKSBANKEN Poisťovňa, a. s.	0	0,00 %	3 338	0,42 %	3 338	0,40 %
26	Poisťovňa Cardif Slovakia, a. s.	0	0,00 %	0	0,00 %	0	0,00 %
27	Poisťovňa DRUKOS a. s.	244	0,67 %	-	-	244	0,03 %
Celkom		36 689	100 %	790 218	100 %	826 907	100 %

Poistovňa		Porovnanie podielov na poistnom trhu podľa predpísaného poistného a nákladov na poistné plnenia v životnom poistení za jednotlivé polroky															
		30.6.1999				30.6.2000				30.6.2001				30.6.2002			
		PP	NPP	PP	NPP	PP	NPP	PP	NPP	PP	NPP	PP	NPP	PP	NPP		
1	Slovenská poisťovňa, a. s.	47,14%	89,92%	40,43%	84,40%	34,00%	79,57%	29,40%	67,81%								
2	KOOPERATIVA poisťovňa, a. s.	5,28%	1,38%	5,90%	1,97%	8,70%	1,96%	11,24%	5,15%								
3	UNIQA poisťovňa, a. s.	1,47%	0,62%	1,43%	0,61%	1,52%	0,55%	1,61%	0,57%								
4	ERGO, a. s.	2,52%	0,24%	2,92%	0,44%	3,86%	1,81%	4,31%	2,50%								
5	QBE poisťovňa, a. s.	3,95%	5,64%	3,59%	6,44%	2,69%	5,74%	2,23%	2,87%								
6	UNION, poisťovacia a. s.	0,29%	0,00%	0,84%	0,03%	1,16%	0,11%	1,31%	0,30%								
7	Allianz poisťovňa, a. s.	3,92%	0,99%	5,51%	1,19%	4,44%	1,14%	4,83%	1,71%								
8	Česká poisťovňa - Slovensko a. s.	0,29%	0,01%	0,35%	0,31%	0,59%	0,24%	0,85%	0,15%								
9	Komunálna poisťovňa a. s.	0,51%	0,03%	0,65%	0,08%	0,70%	0,30%	0,64%	0,83%								
10	VZÁJOMNÁ ŽIVOTNÁ POISŤOVŇA a. s.	0,01%	0,00%	0,01%	0,00%	0,01%	0,00%	0,01%	0,00%								
11	Univerzálna banková poisťovňa, a. s.	0,60%	0,52%	0,49%	0,79%	0,82%	0,27%	0,77%	0,38%								
12	Prvá česko-slovenská poisťovňa, a. s.	2,65%	0,10%	2,09%	0,22%	1,43%	0,34%	1,77%	0,43%								
13	Hasičská poisťovňa a. s.	0,43%	0,02%	0,32%	0,00%	0,21%	0,23%	-	-								
14	First American Slovak Insurance Company - Prvá americko-slovenská poisťovňa a. s. /AMSLICO/	14,79%	0,29%	14,85%	0,46%	18,91%	2,49%	18,78%	3,81%								
15	Nationale-Nederlanden poisťovňa a. s.	11,51%	0,21%	14,51%	3,00%	13,51%	4,85%	12,89%	5,87%								
16	Poisťovňa TATRA a. s.	0,08%	0,00%	0,08%	0,00%	0,06%	0,07%	0,07%	0,01%								
17	Generali Poisťovňa a. s.	0,23%	0,00%	0,33%	0,00%	1,06%	0,05%	1,50%	0,10%								
18	KONTINUITA - Slovenská životná poisťovňa, a. s.	4,24%	0,04%	5,32%	0,05%	5,27%	0,19%	5,09%	7,23%								
19	Wüstenrot, životná poisťovňa a. s.	0,10%	0,00%	0,36%	0,00%	0,47%	0,07%	0,69%	0,15%								
20	R+V Poisťovňa, a. s.	0,00%	0,00%	0,01%	0,00%	0,36%	0,00%	1,45%	0,05%								
21	VICTORIA - VOLKSBANKEN Poisťovňa, a. s.	-	-	0,02%	0,00%	0,03%	0,00%	0,10%	0,01%								
22	Poisťovňa Cardif Slovakia, a. s.	-	-	0,00%	0,00%	0,01%	0,00%	0,04%	0,04%								
23	Poisťovňa DRUKOS, a. s.	-	-	-	-	0,19%	0,00%	0,44%	0,03%								
Čelkom		100%	100%	100%	100%	100%	100%	100%	100%								

PP-predpísané poistné

NPP-náklady na poistné plnenia

Poist'ovňa	Porovnanie podielov na poistnom trhu podľa predpísaného poistného a nákladov na poistné plnenia v neživotnom poistení za jednotlivé polroky											
	30.6.1999		30.6.2000		30.6.2001		30.6.2002					
	PP	NPP	PP	NPP	PP	NPP	PP	NPP	PP	NPP	PP	NPP
1 Slovenská poisťovňa, a. s.	45,61%	48,34%	25,88%	27,34%	20,96%	23,65%	41,21%	42,52%				
Slovenská poisťovňa, a. s. - zákonné poistenie	20,44%	26,43%	34,72%	35,17%	42,85%	40,09%	-	-				
2 KOOPERATÍVA poisťovňa, a. s.	7,81%	6,81%	9,79%	9,00%	8,25%	9,20%	16,83%	16,34%				
3 UNIQA poisťovňa, a. s.	3,35%	4,10%	3,34%	4,57%	2,97%	4,09%	3,75%	7,55%				
4 ERGO, a. s.	1,16%	1,03%	1,51%	2,13%	1,10%	1,51%	1,27%	2,88%				
5 OBE poisťovňa, a. s.	1,55%	0,84%	1,28%	1,38%	0,86%	0,94%	0,86%	1,10%				
6 UNION, poisťovacia a. s.	1,92%	1,42%	2,45%	2,83%	2,64%	3,34%	2,12%	3,32%				
7 Allianz poisťovňa, a. s.	6,53%	5,94%	6,50%	6,85%	8,80%	7,60%	17,48%	14,32%				
8 Česká poisťovňa - Slovensko a. s.	2,89%	2,39%	4,41%	4,43%	4,82%	3,67%	8,88%	5,42%				
9 Komunálna poisťovňa a. s.	0,95%	0,33%	1,06%	0,57%	0,84%	0,58%	1,48%	0,92%				
10 POISŤOVŇA GERLING Slovensko, a. s.	0,39%	0,01%	0,47%	0,00%	0,80%	0,01%	0,89%	0,10%				
11 VZÁJOMNÁ ŽIVOTNÁ POISŤOVŇA a. s.	0,12%	0,06%	0,14%	0,15%	0,16%	0,15%	0,19%	0,19%				
12 Univerzálna banková poisťovňa, a. s.	1,36%	0,39%	1,39%	1,15%	1,19%	1,20%	0,83%	1,45%				
13 Hasičská poisťovňa a. s.	2,02%	0,46%	0,54%	0,64%	0,29%	0,61%	0,08%	0,24%				
14 First American Slovak Insurance Company - Prvá americko-slovenská poisťovňa a. s./AMSLICO/	1,30%	0,08%	2,97%	0,26%	0,20%	0,13%	0,24%	0,13%				
15 Európska Cestovná Poisťovňa, a. s.	0,14%	0,05%	0,08%	0,03%	-	-	-	-				
16 Dopravná poisťovňa, a. s.	0,47%	0,22%	0,54%	0,68%	0,62%	0,87%	-	-				
17 Nationale-Nederlanden poisťovňa a. s.	0,42%	0,12%	0,49%	0,35%	-	-	-	-				
18 Poisťovňa TATRA a. s.	0,47%	0,30%	0,29%	0,21%	0,22%	0,16%	0,22%	0,25%				
19 Generali Poisťovňa a. s.	0,32%	0,38%	0,53%	0,68%	0,87%	1,40%	1,37%	1,66%				
20 KONTINUITA - Slovenská životná poisťovňa, a. s.	0,02%	0,00%	0,31%	0,02%	0,06%	0,02%	0,08%	0,07%				
21 Všeobecná ľudová poisťovňa, a. s.	0,04%	0,04%	0,00%	0,00%	-	-	-	-				
22 D.A.S. poisťovňa právnej ochrany, a. s.	0,08%	0,00%	0,13%	0,05%	0,18%	0,08%	0,20%	0,16%				
23 Wüstenrot, životná poisťovňa a. s.	0,00%	0,00%	0,01%	0,49%	-	-	-	-				
24 R+V Poisťovňa, a. s.	0,28%	0,25%	0,47%	0,72%	0,70%	0,55%	0,93%	0,96%				
25 Poisťovňa AIG Slovakia a. s.	0,36%	0,00%	0,66%	0,29%	0,45%	0,15%	0,62%	0,25%				
26 Zurich Poisťovňa, a. s.	-	-	0,03%	0,00%	0,09%	0,00%	0,23%	0,02%				
27 VICTORIA - VOLKSBANKEN Poisťovňa, a. s.	-	-	0,00%	0,00%	0,02%	0,00%	0,05%	0,10%				
28 Poisťovňa Cardif Slovakia, a. s.	-	-	0,00%	0,00%	0,04%	0,00%	0,17%	0,04%				
Celkom	100%	100%	100%	100%	100%	100%	100%	100%				

PP-predpísané poistné

NPP-náklady na poistné plnenia

Poist'ovňa		Porovnanie podielov na poistnom trhu podľa celkového predpis. poistného a nákladov na poistné plnenia za jednotlivé polroky											
		30.6.1999			30.6.2000			30.6.2001			30.6.2002		
		PP	NPP	PP	NPP	PP	NPP	PP	NPP	PP	NPP	PP	NPP
1	Slovenská poisťovňa, a. s.	46,01%	58,11%	30,30%	44,92%	25,82%	42,51%	36,76%	53,63%	-	-	-	-
2	Slovenská poisťovňa, a. s. - zákonné poistenie	15,05%	20,22%	24,16%	24,34%	26,86%	26,56%	-	-	-	-	-	-
3	KOOPERATIVA poisťovňa, a. s.	7,14%	5,54%	8,61%	6,84%	8,42%	6,76%	14,72%	11,42%	14,72%	11,42%	14,72%	11,42%
4	UNIQA poisťovňa, a. s.	2,85%	3,28%	2,76%	3,35%	2,43%	2,89%	2,94%	4,48%	2,94%	4,48%	2,94%	4,48%
5	ERGO, a. s.	1,52%	0,84%	1,94%	1,61%	2,13%	1,61%	2,42%	2,71%	2,42%	2,71%	2,42%	2,71%
6	QBE poisťovňa, a. s.	2,19%	1,96%	1,98%	2,94%	1,54%	2,56%	1,38%	1,88%	1,38%	1,88%	1,38%	1,88%
7	UNION, poisťovacia a. s.	1,49%	1,09%	1,96%	1,97%	2,09%	2,25%	1,82%	1,99%	1,82%	1,99%	1,82%	1,99%
8	Allianz poisťovňa, a. s.	5,84%	4,78%	6,20%	5,11%	7,18%	5,42%	12,71%	8,78%	12,71%	8,78%	12,71%	8,78%
9	Česká poisťovňa - Slovensko a. s.	2,21%	1,83%	3,18%	3,16%	3,24%	2,51%	5,85%	3,11%	5,85%	3,11%	5,85%	3,11%
10	Komunálna poisťovňa a. s.	0,84%	0,26%	0,93%	0,42%	0,79%	0,49%	1,17%	0,88%	1,17%	0,88%	1,17%	0,88%
11	POISŤOVŇA GERLING Slovensko, a. s.	0,29%	0,00%	0,33%	0,00%	0,50%	0,01%	0,56%	0,06%	0,56%	0,06%	0,56%	0,06%
12	VZÁJOMNÁ ŽIVOTNÁ POISŤOVŇA a. s.	0,09%	0,04%	0,10%	0,10%	0,10%	0,10%	0,12%	0,11%	0,10%	0,11%	0,12%	0,11%
13	Univerzálna banková poisťovňa, a. s.	1,16%	0,42%	1,12%	1,04%	1,05%	0,88%	0,81%	0,98%	0,81%	0,98%	0,81%	0,98%
14	Prvá česko-slovenská poisťovňa, a. s.	0,70%	0,02%	0,64%	0,07%	0,53%	0,12%	0,67%	0,19%	0,53%	0,12%	0,67%	0,19%
15	Hasičská poisťovňa a. s.	1,60%	0,35%	0,47%	0,44%	0,26%	0,48%	0,05%	0,14%	0,26%	0,48%	0,05%	0,14%
16	First American Slovak Insurance Company - Prvá americko-slovenská poisťovňa a. s. /AMSLICO/	4,86%	0,13%	6,58%	0,32%	7,18%	0,93%	7,23%	1,75%	7,18%	0,93%	7,23%	1,75%
17	Európska Cestovná Poisťovňa, a. s.	0,10%	0,04%	0,06%	0,02%	-	-	-	-	-	-	-	-
18	Dopravná poisťovňa, a. s.	0,34%	0,17%	0,38%	0,47%	0,39%	0,57%	-	-	0,39%	0,57%	-	-
19	Nationale-Nederlanden poisťovňa a. s.	3,35%	0,14%	4,76%	1,17%	5,04%	1,64%	4,86%	2,58%	5,04%	1,64%	4,86%	2,58%
20	Poisťovňa TATRA a. s.	0,36%	0,23%	0,23%	0,15%	0,16%	0,13%	0,16%	0,14%	0,16%	0,13%	0,16%	0,14%
21	Generali Poisťovňa a. s.	0,30%	0,29%	0,47%	0,47%	0,94%	0,94%	1,42%	0,97%	0,94%	0,94%	1,42%	0,97%
22	KONTINUITA - Slovenská životná poisťovňa, a. s.	1,13%	0,01%	1,83%	0,03%	2,01%	0,08%	1,97%	3,22%	2,01%	0,08%	1,97%	3,22%
23	Všeobecná ľudová poisťovňa, a. s.	0,03%	0,03%	0,00%	0,00%	-	-	-	-	-	-	-	-
24	D.A.S. poisťovňa právnej ochrany, a. s.	0,06%	0,00%	0,09%	0,03%	0,12%	0,05%	0,13%	0,09%	0,12%	0,05%	0,13%	0,09%
25	Wüstenrot, životná poisťovňa a. s.	0,03%	0,00%	0,12%	0,34%	0,17%	0,02%	0,26%	0,07%	0,17%	0,02%	0,26%	0,07%
26	R+V Poisťovňa, a. s.	0,20%	0,19%	0,33%	0,50%	0,58%	0,37%	1,12%	0,56%	0,58%	0,37%	1,12%	0,56%
27	Poisťovňa AIG Slovakia a. s.	0,27%	0,00%	0,46%	0,20%	0,28%	0,10%	0,39%	0,14%	0,28%	0,10%	0,39%	0,14%
28	Zurich Poisťovňa, a. s.	-	-	0,02%	0,00%	0,06%	0,00%	0,14%	0,01%	0,06%	0,00%	0,14%	0,01%
29	VICTORIA - VOLKSBANKEN Poisťovňa, a. s.	-	-	0,01%	0,00%	0,02%	0,00%	0,07%	0,06%	0,02%	0,00%	0,07%	0,06%
30	Poisťovňa Cardif Slovakia, a. s.	-	-	0,00%	0,00%	0,03%	0,00%	0,12%	0,04%	0,03%	0,00%	0,12%	0,04%
31	Poisťovňa DRUKOS, a. s.	-	-	-	-	0,07%	0,00%	0,16%	0,01%	0,07%	0,00%	0,16%	0,01%
Celkom		100%	100%	100%	100%	100%	100%	100%	100%	100%	100%	100%	100%

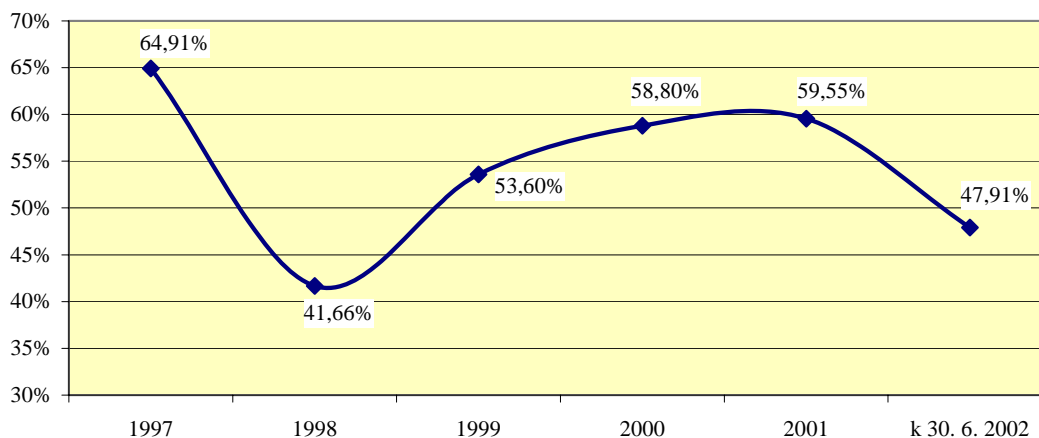
PP-predpísané poistné

NPP-náklady na poistné plnenia

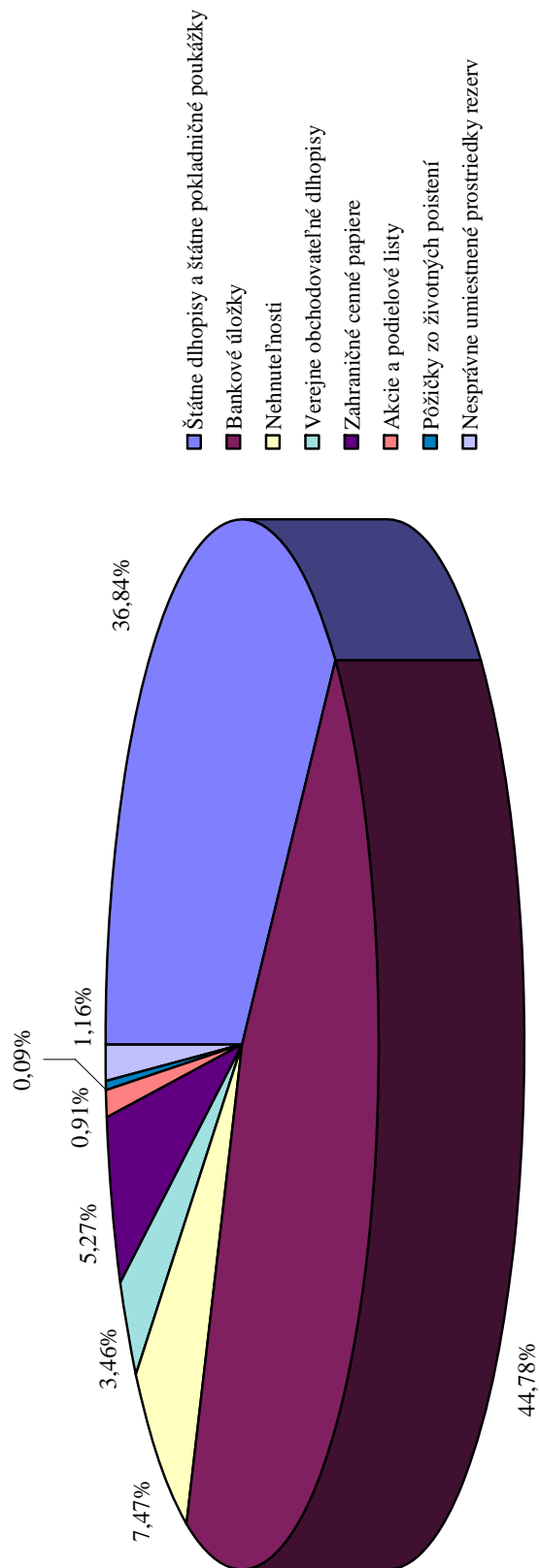
Vývoj škodovosti po zohľadnení RPP a RPBO v neživotnom poistení za obdobie rokov 1997 - 2002 *						
Poist'ovňa	1997	1998	1999	2000	2001	k 30. 6. 2002
1 Slovenská poisťovňa, a. s.	70,99%	67,93%	79,95%	66,71%	65,90%	53,51%
2 KOOOPERATIVA poisťovňa, a. s.	62,04%	58,04%	66,07%	47,84%	56,53%	43,95%
3 UNIQA poisťovňa, a. s.	73,16%	66,06%	70,73%	53,08%	60,11%	63,16%
4 ERGO, a. s.	18,58%	21,56%	90,10%	63,26%	70,10%	60,23%
5 QBE poisťovňa, a. s.	43,11%	45,16%	41,45%	46,56%	48,66%	23,10%
6 UNION, poisťovacia a. s.	48,01%	40,89%	82,14%	64,30%	55,45%	34,03%
7 Allianz poisťovňa, a. s.	59,19%	39,43%	47,64%	47,67%	48,44%	53,93%
8 Česká poisťovňa - Slovensko a. s.	42,70%	42,64%	59,42%	42,43%	47,72%	36,71%
9 Komunálna poisťovňa a. s.	29,64%	15,35%	26,48%	31,21%	30,64%	32,63%
10 POISŤOVŇA GERLING Slovensko, a. s.	22,31%	18,49%	27,80%	11,69%	12,51%	3,10%
11 VZÁJOMNÁ ŽIVOTNÁ POISŤOVŇA a. s.	47,97%	27,14%	31,71%	43,62%	37,66%	25,93%
12 Univerzálna banková poisťovňa, a. s.	51,88%	17,38%	42,15%	35,34%	37,80%	39,93%
13 Hasičská poisťovňa a. s.	17,72%	20,27%	41,17%	33,39%	39,77%	69,70%
14 First American Slovak Insurance Company - Prvá americko-slovenská poisťovňa a. s. /AMSLICO/	28,32%	10,99%	20,72%	25,07%	23,02%	17,08%
15 Dopravná poisťovňa, a. s.	46,32%	18,76%	5,94%	70,39%	99,17%	-
16 Poisťovňa TATRA a. s.	37,00%	20,79%	83,67%	9,22%	13,07%	11,46%
17 Generali Poisťovňa a. s.	44,48%	76,74%	76,47%	91,07%	75,22%	65,54%
18 KONTINUITA - Slovenská životná poisťovňa, a. s.	0,00%	0,00%	2,68%	5,21%	9,27%	29,39%
19 D.A.S. poisťovňa právnej ochrany, a. s.	-	33,61%	43,14%	52,42%	41,65%	44,98%
20 R+V Poisťovňa, a. s.	-	7,21%	129,59%	82,13%	49,04%	28,71%
21 Poisťovňa AIG Slovakia a. s.	-	5,06%	36,46%	36,25%	47,33%	11,67%
22 Zurich Poisťovňa, a. s.	-	-	46,72%	34,08%	11,86%	1,63%
23 VICTORIA - VOLKSBANKEN Poisťovňa, a. s.	-	-	-	0,00%	32,46%	59,42%
24 Poisťovňa Cardif Slovakia, a. s.	-	-	-	63,59%	24,01%	19,78%
Celkom	64,91%	41,66%	53,60%	58,80%	59,55%	47,91%

*) ide o škodovosť pred zohľadnením zaistenia, RPP-rezerva na poistné plnenia, RPBO-rezerva na poistné budúcich období

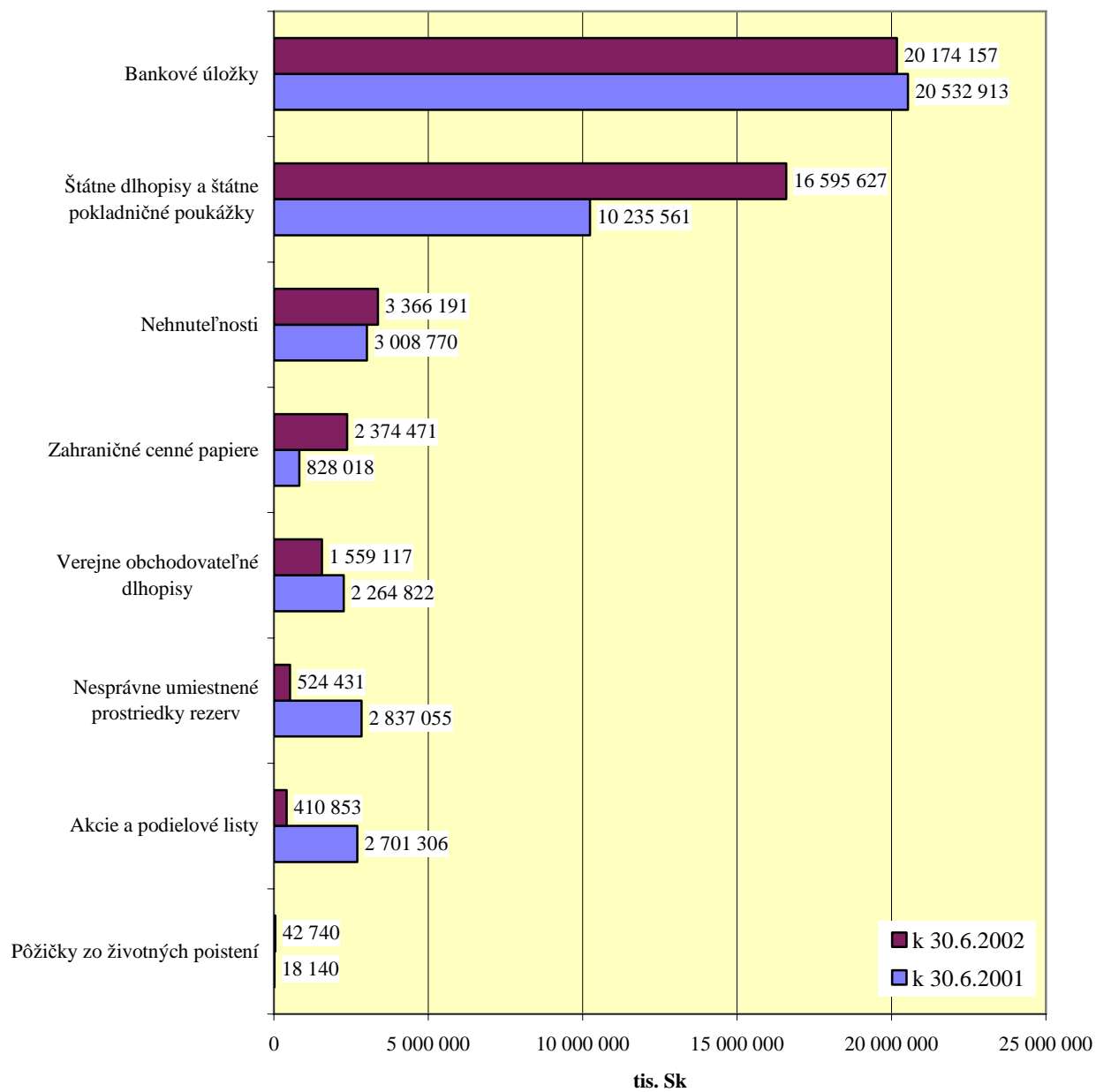
Vývoj škodovosti po zohľadnení RPP a RPBO v neživotnom poistení za
obdobie rokov 1997 - 2002



Umiestnenie prostriedkov technických rezerv v k 30. 6. 2002



Umiestnenie prostriedkov technických rezerv



Súvaha poisťovní k 30. 6. 2002
Sumár (v tis. Sk)

L e g e n d a	Čís. riad.	Predchá- dzajúce	Bežné účtovné obdobie		
			Brutto	Korekcia	Netto
a	b	1	2	3	4
I. AKTÍVA	x				
Nehmotný majetok (20) (208, 209 AE)	11	875 428	2 425 851	1 636 238	789 613
Zriaďovacie výdavky (201)	12	450	13 748	13 499	249
Ocenenie účtovnej jednotky pri jej kúpe (202)	13	0	10 000	0	10 000
Priemyslové a podobné práva (203)	14	77	29 079	4 312	24 767
Programové produkty (software) (204)	15	833 715	2 283 559	1 567 548	716 011
Výsledky výskumnej a vývojovej činnosti (205 AE)	16	0	7 353	7 353	0
Ostatný nehmotný majetok (205 AE)	17	41 186	81 110	42 525	38 585
Finančné umiestnenie (investície) (10 až 14)	18	54 258 928	59 708 055	3 161 063	56 546 992
Pozemky a stavby (10) (108, 109 AE)	19	5 056 413	5 748 799	756 872	4 991 928
z toho z vlastných zdrojov (101, 102 AE)	20	1 945 690	3 122 981	432 861	2 690 121
z rezerv poisťovne (101,102AE)	21	2 949 928	2 609 209	307 402	2 301 807
Finančné umiestnenie v podnikoch tretích osôb a	22	3 262 791	3 483 532	1 677 094	1 806 438
Podiel. cenné papiere a vklady v podnikoch s rozhodujúcim vplyvom (111)	23	2 554 346	2 099 645	933 927	1 165 718
z toho vlastných zdrojov (111AE)	24	998 469	2 050 700	918 985	1 131 715
Podiel. cenné papiere a vklady v podnikoch s podstatným vplyvom (112)	25	537 806	681 577	218 581	462 996
z toho z vlastných zdrojov (112 AE)	26	161 908	480 720	218 581	262 139
Obligácie a ostatné dlhopisy vydané podnikmi s rozhodujúcim vplyvom (113)	27	82 777	50 000	50 000	0
z toho z vlastných zdrojov (113 AE)	28	0	50 000	50 000	0
Obligácie a ostatné dlhopisy vydané podnikmi s podstatným vplyvom (115)	29	0	0	0	0
z toho z vlastných zdrojov (115AE)	30	0	0	0	0
Ostatné podielové CP a vklady (117)	31	87 862	652 310	474 586	177 724
z toho z vlastných zdrojov (117AE)	32	19 766	207 124	191 358	15 766
Ostatné finančné umiestnenie (12) (129AE)	33	43 857 203	47 569 862	727 097	46 842 765
Cenné papiere s premenlivým výnosom (121)	34	486 885	343 640	6 035	337 605
z toho vlastných zdrojov (121AE)	35	284 611	60 073	6 035	54 038
Cenné papiere s pevným výnosom (122)	36	19 581 172	23 102 714	451 351	22 651 363
z toho vlastných zdrojov (122AE)	37	1 440 626	1 778 265	413 236	1 365 029
Finančné umiestnenie v IS, IF a v združeníach (123)	38	238 461	701 362	230 963	470 399
z toho z vlastných zdrojov (123AE)	39	193 817	322 159	25 008	297 151
Hypotekárne záložné listy (124)	40	663 000	909 037	0	909 037
z toho z vlastných zdrojov (124AE)	41	200 000	66 000	0	66 000
Ostatné pôžičky (125)	42	141 381	195 224	38 748	156 476
z toho z vlastných zdrojov (125AE)	43	85 087	125 511	38 748	86 763
Vklady v bankách (126)	44	22 734 183	22 308 737	0	22 308 737
z toho z vlastných zdrojov (126AE)	45	5 267 342	2 747 102	0	2 747 102
Iné finančné umiestnenie (127)	46	12 121	9 150	0	9 150
z toho z vlastných zdrojov (127AE)	47	9 071	9 071	0	9 071
Vklady pri aktívnom zaistení (131) (139)	48	0	0	0	0
Finančné umiestnenie v mene poistených (141) (149)	49	2 082 423	2 905 859	0	2 905 859
Pohľadávky (30, 31, 32, z 35, z 37) (309, 329, 359 AE)	50	3 619 111	8 206 755	2 651 384	5 555 371
Pohľadávky z priameho poistenia a zaistenia (30)	51	2 131 650	5 497 567	1 722 515	3 775 052
Pohľadávky voči poisťovni (301, 308AE)	52	1 760 602	4 349 830	1 679 495	2 670 335
Pohľadávky voči sprostredkovateľom (302, 308AE)	53	35 313	63 592	42 435	21 157
Pohľadávky pri operáciách zaistenia (303, 308AE)	54	335 734	374 950	673	374 277
Pohľadávky z upísaného základného imania (311)	55	553 272	576 315	0	576 315
Ostatné pohľadávky (z 31, 32, z 35, z 37) (329, 359AE)	56	934 190	2 132 872	924 525	1 204 004

Legend a	Čís. riad.	Predchádzajúce	Bežné účtovné obdobie		
			Brutto	Korekcia	Netto
a	b	1	2	3	4
Ostatné aktíva (21 až 26) (218, 219, 229, 269AE)	57	2 982 317	5 402 802	2 440 924	2 961 878
Hmotný hnuťelný majetok (21) (218, 219 AE)	58	950 294	3 430 561	2 425 849	1 004 802
Prevádzkový hnuťelný majetok odpisovaný (211AE)	59	894 456	3 294 736	2 346 232	948 594
Neprevádzkový hnuťelný majetok odpisovaný (211AE)	60	50	92	49	43
Ostatný hmotný hnuťelný majetok odpisovaný (212)	61	7 415	24 264	16 559	7 705
Hmotný hnuťelný majetok neodpisovaný (213)	62	21 351	21 797	158	21 639
Opravná položka k odplatne nadobudnutému majetku (214) (215)	63	0	0	0	0
Obstaranie majetku (22) (229AE)	64	266 333	488 615	15 042	473 573
Poskytnuté preddavky na nehmotný a hmotný majetok (222)	65	33 115	33 681	15 001	18 680
Zásoby (25)	66	55 410	51 628	0	51 628
Pokladničné hodnoty a ostatný finančný majetok	67	1 712 455	1 431 951	75	1 431 876
Účty v bankách (242)	68	1 583 093	1 311 915	75	1 311 840
Pokladnica a iné pokladničné hodnoty (231, 232)	69	51 831	47 338	0	47 338
z toho Šeky (232 AE)	70	154	268	0	268
Vlastné akcie (261)	71	0	0	0	0
Účty časového rozlíšenia a prechodné účty aktívne (z 39)	72	3 671 696	3 028 957	0	3 028 957
Úroky a nájomné (391 AE)	73	151 214	150 815	0	150 815
Obstarávacie náklady na poisťné zmluvy (391 AE)	74	1 577 895	1 284 519	0	1 284 519
Kurzové rozdiely aktívne (395)	75	6 968	45 412	0	45 412
Dohadné účty aktívne (397)	76	857 204	443 754	0	443 754
Ostatné časové rozlíšenie aktívne (z 391, 394)	77	1 078 414	1 092 143	0	1 092 143
AKTÍVA CELKOM	78	65 410 480	78 736 556	9 853 745	68 882 812
Kontrolné číslo	998	247 898 264	287 056 950	36 176 891	250 367 013
II. PASÍVA	x				
Základné imanie a fondy (40, z 41)	79	9 952 131			11 959 930
Základné imanie (401)	80	10 144 660			10 339 960
Emisné ážio (402)	81	309 482			364 482
Ostatné kapitálové fondy (403)	82	360 132			323 561
Oceňovacie rozdiely z podielových CP a vkladov (404)	83	-1 988 166			-196 167
Zákonný rezervný fond (411)	84	175 080			207 881
Ostatné fondy (412)	85	950 943			920 213
Rezervy poisťovne (44 okrem 446)	86	43 278 124	48 270 351	3 071 844	45 047 588
Rezerva na poisťné budúcich období (441)	87	2 942 631	4 939 271	956 560	3 894 607
Rezerva na životné poisťenie (442)	88	31 971 572	33 413 395	94 253	33 319 142
Rezerva na poisťné plnenie (443)	89	4 702 792	6 104 329	1 907 999	4 133 370
Rezerva na poisťné prémie a zľavy (444)	90	622 963	766 611	105 138	661 472
Rezerva na vyrovnanie mimoriadnych rizík (445)	91	3 030 610	3 026 326	0	3 026 326
Ostatné rezervy poisťovne (449)	92	7 557	20 716	8 044	12 672
Rezerva na krytie záväzkov z finančného umiestnenia v	93	2 082 373	2 879 153	0	2 879 153
Rezerva na ostatné riziká a straty (45)	94	740 804			467 728
Rezerva na opravy hmotného majetku (451)	95	9 841			14 083
Rezerva na kurzové straty (453)	96	13 054			57 855
Rezerva na pohľadávky voči dlžníkom v konkurznom a	97	3 378			3 378
Ostatné rezervy (459)	98	714 531			392 412
Vklady pri pasívnom zaistení (46)	99	156 613			184 192
Podriadené pasíva (z 36, z 48)	100	0			0
Záväzky (33, 34, z 35, 36, z 37, 47, 48)	101	7 277 166			6 482 096
Záväzky z priameho poisťenia a zaistenia (33)	102	5 257 353			4 262 824
Záväzky voči poisťovcom (331, 338 AE)	103	4 169 298			2 290 273
Záväzky voči sprostredkovateľom (332, 338AE)	104	312 046			209 401

Legend a		Čís. riad.	Predchádzajúce	Bežné účtovné obdobie		
				Brutto	Korekcia	Netto
a		b	1	2	3	4
	Závazky pri operáciách zaistenia (333, 338AE)	105	775 879			1 763 116
	Pôžičky zaručené dlhopisom (367, 487)	106	0			1 275
	Pôžičky zaručené dlhopisom v konvertibilnej mene (367, 487AE)	107	0			0
	Bankové úvery (363, 364, 365, 471)	108	326 697			219 975
	Ostatné záväzky (34, z 35, z 36, z 37, 431, 472, z 48)	109	1 693 117			1 998 022
	Účty časového rozlíšenia a prechodné účty pasívne (z 39)	110	1 625 369			1 919 719
	Kurzové rozdiely pasívne (396)	111	16 516			9 939
	Dohadné účty pasívne (398)	112	1 170 031			1 197 409
	Hospodársky výsledok minulých rokov	113	-571 527			320 744
	Neuhradená strata min. rokov (414)	114	-765 521			-1 052 194
	Nerozdelený zisk z minulých rokov (413)	115	282 652			1 372 938
	Hospodársky výsledok bežného úč. obdobia +/- (711)	116	1 057 564			-371 765
	PASÍVA CELKOM	117	65 410 480			68 882 812
	Kontrolné číslo	999	188 161 345	79 919 691	3 323 541	182 276 865
	PODSÚVAHOVÉ ÚČTY	118	27 494	0	0	3 647
	Hodnoty dané ako záruky (721)	119	79 772			189 991
	Hodnoty prijaté ako záruky (722)	120	-4 281 169			-4 081 569
	Zmenky k inkasu (723)	121	1 448			0
	Iné hodnoty v evidencii (724)	122	323 663	15 712	0	-102 331
	Závazky z finančného prenájmu (725)	123	207 964	2 472	0	158 170
	Pohľadávky z finančného prenájmu (726)	124	0	0	0	0
	Evidenčné účty (729)	125	4 040 156	24 371	0	2 609 516

Výkaz ziskov a strát poisťovní k 30. 6. 2002
Sumár (v tis. Sk)

L e g e n d a	Čís. riad.	Základňa	Medzisúčet	Výsledok
a	b	1	2	3
I. TECHNICKÝ ÚČET K NEŽIVOTNÉMU POISTENIU	x	x	x	x
1. Zaslúžené poistné, očistené:	11	x	x	x
Predpísané hrubé poistné (601)	12	12 827 377	x	x
Predpísané hrubé poistné postúpené zaistovateľom (602)	13	-3 738 083	9 089 294	x
Zmena stavu rezervy na poistné budúcich období (505-605)	14	1 899 411	x	x
Podiel zaistovateľov na tvorbe a použití rezervy na poistné budúcich období (506-606)	15	-614 592	-1 284 821	7 804 472
2. Prevedený výsledok z finančného umiestnenia z netechnického	16	x	x	242 783
3. Ostatné technické výnosy, očistené (618-619)	17	x	x	329 868
4. Náklady na poistné plnenia, očistené:	18	x	x	x
Náklady na poistné plnenie (501)	19	3 535 007	x	x
Náklady na poistné plnenia postúpené zaistovateľom (502)	20	-790 516	2 744 490	x
Zmena stavu rezervy na poistné plnenia (503-603)	21	1 700 894	x	x
Podiel zaistovateľov na tvorbe a použití rezervy na poistné plnenia (504-604)	22	-337 438	1 363 456	-4 107 947
5. Zmena stavu ostatných rezerv poisťovne [(507-607) - (508-608)]	23	x	x	-46 742
6. Prémie a zľavy, očistené (514-515)	24	x	x	-360 600
7. Čistá výška prevádzkových nákladov:	25	x	x	x
Obstarávacie náklady na poistné zmluvy (511)	26	x	1 892 169	x
Zmena stavu výšky prevedených obstarávacích nákladov na	27	x	-64 724	x
Správna réžia (512)	28	x	1 668 130	x
Provízie od zaistovateľov (613) a podiely na ziskoch, očistené	29	x	-741 666	-2 753 909
8. Ostatné technické náklady, očistené (518-519)	30	x	x	-809 309
9. Zmena stavu rezervy na vyrovnanie mimoriadných rizík (509-609)	31	x	x	-6 529
10. VÝSLEDOK technického účtu k neživotnému poisteniu (=712)	32	x	x	292 088
II. TECHNICKÝ ÚČET K ŽIVOTNÉMU POISTENIU	x	x	x	x
1. Zaslúžené poistné, očistené:	33	x	x	x
Predpísané hrubé poistné (621)	34	x	7 726 855	x
Predpísané hrubé poistné postúpené zaistovateľom (622)	35	x	-299 945	x
Zmena stavu rezervy na poistné budúcich období, očistená	36	x	63 787	7 490 696
2. Výnosy z finančného umiestnenia:	37	x	x	x
Výnosy z podielových CP a vkladov (634) v tom: a v tom	38	x	2 586	x
Výnosy z ostatných finančných umiestnení v tom: a v tom	39	x	x	x
Výnosy z pozemkov a stavieb (635)	40	22 634	x	x
Výnosy z ostatných zložiek finančného umiestnenia (636)	41	1 061 752	1 084 386	x
Použitie opravných položiek k finančnému umiestneniu (637)	42	x	397 769	x
Výnosy z realizácie finančného umiestnenia (638)	43	x	8 558 735	10 043 476
3. Nerealizované prírastky hodnoty finančného umiestnenia v mene	44	x	x	30 289
4. Ostatné technické výnosy, očistené (647-648)	45	x	x	25 499
5. Náklady na poistné plnenia, očistené:	46	x	x	x
Náklady na poistné plnenia (521)	47	2 787 282	x	x
Podiel zaistovateľov na nákladoch na poistné plnenia (522)	48	-36 391	2 750 891	x

Legend a		Čís. riad.	Základňa	Medzisúčet	Výsledok
a		b	1	2	3
	Zmena stavu rezervy na poistné plnenia (525-625)	49	73 374	x	x
	Podiel zaistovateľov na tvorbe a použití rezervy na poistné plnenia (526-626)	50	-21 091	52 284	-2 803 175
	6. Zmena stavu ostatných rezerv poisťovne:	51	x	x	x
	Zmena stavu rezervy na životné poistenie (527-627)	52	2 409 366	x	x
	Podiel zaistovateľov na tvorbe a použití rezervy na životné poistenie (528-628)	53	-913	2 408 454	x
	Zmena stavu ostatných rezerv poisťovne, očistená [(529-629)-(531-631)]	54	x	374 465	-2 782 919
	7. Prémie a zľavy, očistené (536-541)	55	x	x	-3 354
	8. Čistá výška prevádzkových nákladov:	56	x	x	x
	Obstarávacie náklady na poistné zmluvy (532)	57	x	1 561 149	x
	Zmena stavu výšky prevedených obstarávacích nákladov na	58	x	-85 496	x
	Správna réžia (533)	59	x	1 080 001	x
	Provízie od zaistovateľov (643) a podiely na ziskoch, očistené	60	x	-149 855	-2 405 799
	9. Náklady na finančné umiestnenie:	61	x	x	x
	Náklady na finančné umiestnenie (535)	62	x	1 963 072	x
	Tvorba opravných položiek k finančnému umiestneniu (537)	63	x	61 398	x
	Náklady na realizáciu finančného umiestnenia (538)	64	x	8 363 961	-10 388 431
	10. Nerealizované úbytky hodnôt finančného umiestnenia v mene	65	x	x	-90 416
	11. Ostatné technické náklady, očistené (547-548)	66	x	x	-100 969
	12. Prevedené výnosy z finančného umiestnenia na netechnický účet	67	x	x	-6 176
	13. VÝSLEDOK technického účtu k životnému poisteniu (=713)	68	x	x	-991 279
	III. NETECHNICKÝ ÚČET	x	x	x	x
	1. Výsledok technického účtu k neživotnému poisteniu	69	x	x	292 088
	2. Výsledok technického účtu k životnému poisteniu	70	x	x	-991 279
	3. Výnosy z finančného umiestnenia	71	x	x	x
	Výnosy z podielových CP a vkladov (651) v tom: a v tom	72	x	358	x
	Výnosy z ostatných finančných umiestnení v tom: a v tom	73	x	x	x
	Výnosy z pozemkov a stavieb (652)	74	11	x	x
	Výnosy z ostatných zložiek finančného umiestnenia (653)	75	373 118	373 129	x
	Použitie opravných položiek k finančnému umiestneniu (654)	76	x	541 224	x
	Výnosy z realizácie finančného umiestnenia (655)	77	x	782 449	1 697 159
	4. Prevedené výnosy z finančného umiestnenia (656)	78	x	x	4 214
	5. Náklady na finančné umiestnenie:	79	x	x	x
	Náklady na finančné umiestnenie (551)	80	x	14 081	x
	Tvorba opravných položiek k finančnému umiestneniu (554)	81	x	11 975	x
	Náklady na realizáciu finančného umiestnenia (555)	82	x	1 224 043	-1 250 099
	6. Prevedený výsledok z finančného umiestnenia (657-557)	83	x	x	-224 857
	7. Ostatné výnosy (658, 659, 661)	84	x	x	945 228
	8. Ostatné náklady (558, 559, 561)	85	x	x	-717 933
	9. Ostatné dane a poplatky (562)	86	x	x	-44 479
	10. Daň z príjmu z bežnej činnosti (571, 572, 575)	87	x	x	-28 747
	11. Hospodársky výsledok z bežnej činnosti po zdanení (711 AE)	88	x	x	-318 706
	12. Mimoriadne výnosy (663)	89	x	x	7 313
	13. Mimoriadne náklady (553)	90	x	x	-59 991
	14. Mimoriadny hospodársky výsledok (711AE)	91	x	x	-52 680
	15. Daň z príjmov z mimoriadnej činnosti (573, 574)	92	x	x	-381
	16. HOSPODÁRSKY VÝSLEDOK za účtovné obdobie (711)	93	x	x	-371 765
	Kontrolné číslo	999	25 537 032	50 541 349	38 913 031

KLASIFIKÁCIA POISTNÝCH ODVETVÍ PODĽA POISTNÝCH DRUHOV

A - životné poistenie

Poistné odvetvie

1. Poistenie pre prípad smrti, poistenie pre prípad dožitia alebo poistenie pre prípad smrti alebo dožitia (A1)
2. Poistenie vena alebo prostriedkov na výživu detí (A2)
3. Poistenie spojené s kapitalizačnými zmluvami (A3)
4. Poistenie podľa bodov 1 a 3 spojené s investičným fondom (A4)
5. Dôchodkové poistenie (A5)
6. Poistenie pre prípad úrazu alebo choroby, ak je pripoistením podľa tohto druhu uvedenom v bodoch 1 až 4 (A6)

B - neživotné poistenie

Poistné odvetvie

1. Poistenie úrazu (B1)
2. Poistenie choroby (B2)
3. Poistenie škôd na pozemných dopravných prostriedkoch iných než koľajových (B3)
4. Poistenie škôd na koľajových dopravných prostriedkoch (B4)
5. Poistenie škôd na leteckých dopravných prostriedkoch (B5)
6. Poistenie škôd na plávajúcich dopravných prostriedkoch (B6)
7. Poistenie dopravy tovaru počas prepravy vrátane batožín a iného majetku bez ohľadu na použitý dopravný prostriedok (B7)
8. Poistenie škôd na majetku inom, ako je uvedené v bodoch 3 až 7, spôsobených požiarom, výbuchom, víchricou, prírodnými živlami inými ako víchrica, jadrovou energiou, zosuvom alebo zosadaním pôdy (B8)
9. Poistenie iných škôd na majetku inom, ako je uvedené v bodoch 3 až 7, vzniknutých krupobitím alebo mrazom, alebo inými príčinami (napr. krádežou), ak nie sú tieto príčiny zahrnuté v bode 8 (B9)
10. Poistenie zodpovednosti
 - a) za škodu spôsobenú prevádzkou motorového vozidla (B10a)
 - b) dopravcu (B10b)
11. Poistenie zodpovednosti za škodu vyplývajúcu z vlastníctva alebo z používania leteckého dopravného prostriedku vrátane zodpovednosti dopravcu (B11)
12. Poistenie zodpovednosti za škodu vyplývajúcu z vlastníctva alebo z používania riečneho, jazerného alebo námorného dopravného prostriedku vrátane zodpovednosti dopravcu (B12)
13. Všeobecné poistenie zodpovednosti za škodu iné, ako je uvedené v bodoch 10 až 12 (B13)
14. Poistenie úveru (B14)
15. Poistenie kaucie (B15)
16. Poistenie rôznych finančných strát vyplývajúcich z výkonu povolania, z nedostatočného príjmu, zo zlých poveternostných podmienok, zo straty zisku, z trvalých všeobecných nákladov, z neočakávaných obchodných výdajov, zo straty trhovej hodnoty, zo straty pravidelného zdroja príjmov, z inej nepriamej obchodnej finančnej straty a z ostatných finančných strát (B16)
17. Poistenie právnej ochrany (B17)
18. Poistenie pomoci osobám v núdzi počas cestovania alebo pobytu mimo miesta svojho trvalého pobytu (B18)