

# ŠTÚDIA A ANALÝZA STAVU POISŤOVNÍCTVA K 30. 6. 2001 PODĽA PREDBEŽNÝCH ÚDAJOV

Podkladom k vyhotoveniu nasledujúcej štúdie a analýzy boli predbežné údaje, ktoré od roku 2001 poisťovne predkladajú dozornému orgánu v štvrtročných periódach.

## 1. Prehľad poisťovní pôsobiacich na Slovensku k 30. 6. 2001

K 30. 6. 2001 pôsobilo na slovenskom poistnom trhu 28 poisťovní, t.j. oproti štvrtroku 2001 nenastala žiadna zmena v počte poisťovní, ktoré vykonávajú poisťovaciu činnosť. Ich prehľad s dátumom udelenia povolenia, s výškou základného imania a s výškou podielu zahraničného kapitálu je uvedený v nasledujúcej tabuľke č. 1.

**Tabuľka č. 1** Prehľad poisťovní v Slovenskej republike k 30. 6. 2001

Poisťovňa	Dátum udelenia povolenia	Základné imanie (v tis. Sk)	Podiel zahraničného kapitálu (v %)
Slovenská poisťovňa, a.s.	6.3.1991	3 500 000	4,62
KOOPERATIVA poisťovňa, a.s.	20.3.1991	550 000	91,18
UNIQA poisťovňa, a.s.	15.4.1991	300 000	99,37
Ergo, a.s.	12.5.1992	230 000	49,57
QBE poisťovňa, a.s.	25.5.1992	143 360	100,00
UNION, poisťovacia a.s.	24.9.1992	266 000	94,62
Allianz poisťovňa, a.s.	26.1.1993	370 000	100,00
Česká poisťovňa - Slovensko, a.s.	24.3.1993	250 000	100,00
Komunálna poisťovňa, a.s.	13.10.1993	136 000	-
POISŤOVŇA GERLING Slovensko, a.s.	29.9.1994	75 000	100,00
VZÁJOMNÁ ŽIVOTNÁ POISŤOVŇA, a.s.	17.10.1994	120 000	-
Univerzálna banková poisťovňa, a.s.	27.3.1995	300 000	-
Prvá česko-slovenská poisťovňa, a.s.	30.5.1995	230 700	16,47
Hasičská poisťovňa, a.s.	21.8.1995	138 426	-
First American Slovak Insurance Company - Prvá americko-slovenská poisťovňa, a.s. /AMSLICO/	19.9.1995	200 000	100,00
Dopravná poisťovňa, a.s.	18.1.1996	91 816	-
Nationale-Nederlanden poisťovňa, a.s.	22.3.1996	438 000	100,00
Poisťovňa TATRA, a.s.	25.6.1996	140 000	-
Generali Poisťovňa, a.s.	22.1.1997	145 000	100,00
KONTINUITA - Slovenská životná poisťovňa, a.s.	13.2.1997	300 000	-
D.A.S., poisťovňa právnej ochrany, a.s.	17.10.1997	50 000	100,00
Wüstenrot, životná poisťovňa, a.s.	9.7.1998	100 000	90,00
R+V Poisťovňa, a.s.	20.7.1998	140 000	100,00
Poisťovňa AIG Slovakia, a.s.	14.9.1998	70 000	100,00
Zurich Poisťovňa, a.s.	1.7.1999	60 000	100,00
VICTORIA-VOLKSBANKEN Poisťovňa, a.s.	2.11.1999	130 000	90,00
Poisťovňa Cardif Slovakia, a.s.	23.2.2000	130 000	100,00
Poisťovňa DRUKOS, a.s.	28.11.2000	80 000	-

## 2. Špecifické ukazovatele poistného trhu k 30. 6. 2001

V podmienkach komerčného poisťovníctva sa sledujú špecifické ukazovatele, ktorými sú najmä:

- predpísané poistné,
- náklady na poistné plnenie,
- škodovosť.

### 2.1. Predpísané poistné k 30. 6. 2001

Celkové predpísané poistné podľa predložených predbežných údajov v prvom polroku 2001 medziročne (t.j. oproti 30. 6. 2000) vzrástlo o 3,27 mld. Sk na úroveň 18 548 109 tis. Sk, čo predstavuje medziročný nárast o 21,44 %.

Prehľad o predpísanom poistnom za prvý polrok 2001 podľa jednotlivých poisťovní je uvedený v tabuľke č. 2. Najvyšší objem predpísaného poistného vrátane zákonného poistenia zodpovednosti, vykázala za prvých šesť mesiacov roku 2001 Slovenská poisťovňa, a.s. (ďalej len „SP, a.s.“), vo výške 8 772 810 tis. Sk, čo predstavuje medziročný nárast o 17,48 %. Na celkovom predpísanom poistnom sa SP, a.s., podieľala 52,69 %, z toho zákonné poistenie predstavovalo podiel 26,86 %. Podiel SP, a.s., na poistnom trhu však opäť mierne klesol v oboch druhoch poistenia, v životnom poistení o 6,43 %, v neživotnom poistení (bez zákonného poistenia) o 4,92 %, celkovo podiel (bez zákonného poistenia) klesol o 4,48 % .

Druhý najväčší objem dosiahla Kooperativa poisťovňa, a.s., s 8,42 % podielom na trhu. Po nej nasledujú Allianz poisťovňa, a.s. a AMSLICO, a.s., (s rovnakými podielmi 7,18 %) a Nationale-Nederlanden poisťovňa, a.s., (5,04 %).

**Tabuľka č. 2** Predpísané poistné v slovenských poisťovniach k 30. 6. 2001 (v tis. Sk)

Poisťovňa	Predpísané poistné k 30. 6. 2001 (v tis. Sk)						
	ŽIVOTNÉ poistenie	Podiel na trhu (v %)	NEŽIVOTNÉ poistenie	Podiel na trhu (v %)	SPOLU	Podiel na trhu (v %)	Podiel na trhu (v %) *
1 Slovenská poisťovňa, a.s.	2 352 967	34,00	2 436 979	20,96	4 789 946	25,82	35,31
Slovenská poisťovňa, a.s. - zákonné poistenie	-	-	4 982 864	42,85	4 982 864	26,86	
2 Kooperativa poisťovňa, a.s.	601 876	8,70	959 401	8,25	1 561 277	8,42	11,51
3 UNIQA poisťovňa, a.s.	105 304	1,52	345 780	2,97	451 084	2,43	3,33
4 ERGO, a.s.	266 988	3,86	127 511	1,10	394 499	2,13	2,91
5 QBE poisťovňa, a.s.	186 457	2,69	99 836	0,86	286 293	1,54	2,11
6 UNION, poisťovacia a.s.	80 613	1,16	307 349	2,64	387 962	2,09	2,86
7 Allianz poisťovňa, a.s.	307 013	4,44	1 023 848	8,80	1 330 861	7,18	9,81
8 Česká poisťovňa - Slovensko, a.s.	40 744	0,59	560 590	4,82	601 334	3,24	4,43
9 Komunálna poisťovňa, a.s.	48 569	0,70	97 288	0,84	145 857	0,79	1,08
10 POISŤOVŇA GERLING Slovensko, a.s.	-	-	93 214	0,80	93 214	0,50	0,69
11 VZÁJOMNÁ ŽIVOTNÁ POISŤOVŇA, a.s.	396	0,01	18 443	0,16	18 839	0,10	0,14
12 Univerzálna banková poisťovňa, a.s.	56 747	0,82	138 250	1,19	194 997	1,05	1,44
13 Prvá česko-slovenská poisťovňa, a.s.	99 027	1,43	-	-	99 027	0,53	0,73
14 Hasičská poisťovňa, a.s.	14 543	0,21	34 006	0,29	48 549	0,26	0,36
15 First American Slovak Insurance Company - Prvá americko-slovenská poisťovňa, a.s. ("AMSLICO")	1 308 434	18,91	23 319	0,20	1 331 753	7,18	9,82

16	Dopravná poisťovňa, a.s.	-	-	72 012	0,62	72 012	0,39	0,53
17	Nationale-Nederlanden poisťovňa, a.s.	935 022	13,51	-	-	935 022	5,04	6,89
18	Poisťovňa TATRA, a.s.	4 022	0,06	25 443	0,22	29 465	0,16	0,22
19	Generali Poisťovňa, a.s.	73 082	1,06	100 599	0,87	173 681	0,94	1,28
20	KONTINUITA - Slovenská životná poisťovňa, a.s.	364 958	5,27	7 407	0,06	372 365	2,01	2,74
21	D.A.S. poisťovňa právnej ochrany, a.s.	-	-	21 448	0,18	21 448	0,12	0,16
22	Wüstenrot, životná poisťovňa, a.s.	32 282	0,47	-	-	32 282	0,17	0,24
23	R+V Poisťovňa, a.s.	25 158	0,36	81 895	0,70	107 053	0,58	0,79
24	Poisťovňa AIG Slovakia, a.s.	-	-	52 539	0,45	52 539	0,28	0,39
25	Zurich Poisťovňa, a.s.	-	-	10 966	0,09	10 966	0,06	0,08
26	VICTORIA - VOLKSBANKEN Poisťovňa, a.s.	2 102	0,03	2 168	0,02	4 270	0,02	0,03
27	Poisťovňa Cardif Slovakia, a.s.	740	0,0107	5 059	0,044	5 799	0,031	0,043
28	Poisťovňa DRUKOS, a.s.	12 851	0,19	-	-	12 851	0,07	0,09
<b>Celkom</b>		<b>6 919 896</b>	<b>100</b>	<b>11 628 214</b>	<b>100</b>	<b>18 548 109</b>	<b>100</b>	<b>100</b>
*) podiel výšky predpísaného poistného bez zákonného poistného								

Prehľad o výške predpísaného poistného od roku 1993 je uvedený v prílohe č. 1.

Medziročné zmeny za jednotlivé polroky 1999, 2000 a 2001 môžeme sledovať v ďalších tabuľkách č. 3, 4 a 5. Z týchto tabuliek je možné zistiť, ktorá poisťovňa evidovala medziročný nárast, resp. pokles v predpísanom poistnom a to v členení len na životné alebo neživotné poistenie.

Z tabuľky č. 3 vyplýva, že výrazné medziročné poklesy v celkovom predpise poistného za polroky 2000 a 2001 evidovali Hasičská poisťovňa, a.s., k 30. 6. 2001 pokles predstavoval 32,42 %, Poisťovňa TATRA, a.s. (14,32 %) a QBE poisťovňa, a.s. (5,25 %). Medziročný pokles k polroku 2001 po prvý raz vykazovala Poisťovňa AIG Slovakia, a.s., pokles predstavoval 25,61 %, naopak SP, a.s. a Prvá česko-slovenská poisťovňa, a.s. oproti minulému polroku vykazovala nárast v celkovom predpise poistného.

V nasledujúcom pojem index 00/99 bude znamenať percentuálny podiel poklesu, resp. nárastu hodnoty ukazovateľa k 30. 6. 2000 k hodnote ukazovateľa k 30. 6. 1999, obdobne index 01/00 znamená percentuálny podiel poklesu, resp. nárastu hodnoty ukazovateľa k 30. 6. 2001 k hodnote ukazovateľa k 30. 6. 2000.

Čo sa týka zmien v prípade medziročného poklesu celkového predpisu poistného, výrazný pokles indexu 01/00 oproti indexu 00/99 (viac ako 25 %), evidovali Česká poisťovňa-Slovensko, a.s. (29,03 %) a KONTINUITA-Slovenská životná poisťovňa, a.s. (39,18 %). Naopak pre poisťovňu optimálny vývoj medziročného nárastu indexu 01/00 celkového predpisu poistného evidovali Generali Poisťovňa, a.s. (75,49 %), POISŤOVŇA GERLING Slovensko, a.s. (62,67 %), R+V Poisťovňa, a.s. (42,34 %) a Allianz poisťovňa, a.s. (28,06 %).

**Tabuľka č. 3** Predpísané poistné a medziročné zmeny za jednotlivé polroky 1999, 2000 a 2001 (v tis. Sk)

	Poist'ovňa	Predpísané poistné za jednotlivé polroky (v tis. Sk)							
		30.6.1999		30.6.2000			30.6.2001		
		ŽIVOT+ NEŽIVOT	Podiel na trhu (v %)	ŽIVOT+ NEŽIVOT	Podiel na trhu (v %)	INDEX 00/99	ŽIVOT+ NEŽIVOT	Podiel na trhu (v %)	INDEX 01/00
1	Slovenská poisťovňa, a.s.	6 622 082	46,01	4 627 989	30,30	-30,11%	4 789 946	25,82	3,50%
	Slovenská poisťovňa, a.s. - zákonné poistenie	2 165 296	15,05	3 690 594	24,16	70,44%	4 982 864	26,86	35,02%
2	Kooperativa poisťovňa, a.s.	1 027 772	7,14	1 314 840	8,61	27,93%	1 561 277	8,42	18,74%
3	UNIQA poisťovňa, a.s.	410 100	2,85	421 268	2,76	2,72%	451 084	2,43	7,08%
4	ERGO, a.s.	218 095	1,52	296 663	1,94	36,02%	394 499	2,13	32,98%
5	QBE poisťovňa, a.s.	314 667	2,19	302 165	1,98	-3,97%	286 293	1,54	-5,25%
6	UNION, poisťovacia a.s.	214 853	1,49	299 279	1,96	39,29%	387 962	2,09	29,63%
7	Allianz poisťovňa, a.s.	840 682	5,84	946 375	6,20	12,57%	1 330 861	7,18	40,63%
8	Česká poisťovňa - Slovensko, a.s.	317 447	2,21	485 398	3,18	52,91%	601 334	3,24	23,88%
9	Komunálna poisťovňa, a.s.	120 241	0,84	142 800	0,93	18,76%	145 857	0,79	2,14%
10	POISŤOVŇA GERLING Slovensko, a.s.	41 095	0,29	50 340	0,33	22,50%	93 214	0,50	85,17%
11	VZÁJOMNÁ ŽIVOTNÁ POISŤOVŇA, a.s.	12 755	0,09	14 949	0,10	17,20%	18 839	0,10	26,02%
12	Univerzálna banková poisťovňa, a.s.	166 474	1,16	171 071	1,12	2,76%	194 997	1,05	13,99%
13	Prvá česko-slovenská poisťovňa, a.s.	100 705	0,70	97 028	0,64	-3,65%	99 027	0,53	2,06%
14	Hasičská poisťovňa, a.s.	229 721	1,60	71 838	0,47	-68,73%	48 549	0,26	-32,42%
15	Prvá americko-slovenská poisťovňa, a.s.	700 039	4,86	1 004 963	6,58	43,56%	1 331 753	7,18	32,52%
16	Európska Cestovná Poisťovňa, a.s.	14 525	0,10	8 703	0,06	-40,08%	-	-	-
17	Dopravná poisťovňa, a.s.	49 538	0,34	57 871	0,38	16,82%	72 012	0,39	24,44%
18	Nationale-Nederlanden poisťovňa, a.s.	481 660	3,35	726 288	4,76	50,79%	935 022	5,04	28,74%
19	Poisťovňa TATRA, a.s.	52 325	0,36	34 389	0,23	-34,28%	29 465	0,16	-14,32%
20	Generali Poisťovňa, a.s.	42 971	0,30	71 681	0,47	66,81%	173 681	0,94	142,30%
21	KONTINUITA-Slovenská životná poisťovňa, a.s.	162 741	1,13	280 108	1,83	72,12%	372 365	2,01	32,94%
22	Všeobecná ľudová poisťovňa, a.s.	4 740	0,03	0	0,00	-100,00%	-	-	-
23	D.A.S. poisťovňa právnej ochrany, a.s.	8 816	0,06	13 945	0,09	58,18%	21 448	0,12	53,80%
24	Wüstenrot, životná poisťovňa, a.s.	4 218	0,03	17 952	0,12	325,62%	32 282	0,17	79,83%
25	R+V Poisťovňa, a.s.	29 307	0,20	50 150	0,33	71,12%	107 053	0,58	113,46%
26	Poisťovňa AIG Slovakia, a.s.	38 372	0,27	70 622	0,46	84,05%	52 539	0,28	-25,61%
27	Zurich Poisťovňa, a.s.	-	-	3 454	0,02	-	10 966	0,06	217,49%
28	VICTORIA-VOLKSBANKEN Poisťovňa, a.s.	-	-	1 037	0,01	-	4 270	0,02	311,76%
29	Poisťovňa Cardif Slovakia, a.s.	-	-	0	0,00	-	5 799	0,03	-
30	Poisťovňa DRUKOS, a.s.	-	-	-	-	-	12 851	0,07	-
	<b>Celkom</b>	<b>14 391 236</b>	<b>100</b>	<b>15 273 760</b>	<b>100</b>	<b>6,13%</b>	<b>18 548 109</b>	<b>100</b>	<b>21,44%</b>

V tabuľke č. 4 je uvedená podobná analýza medziročných zmien v predpisu poistného v životnom poistení. Z tabuľky vyplýva, že skoro všetky poisťovne dosiahli medziročný nárast, až na Hasičskú poisťovňu, a.s., ktorá evidovala od polroka 2000 medziročný pokles, pričom k 30. 6. 2001 pokles predstavoval 0,65 %.

Výrazný pokles indexu 01/00 oproti indexu 00/99 predpisu poistného v životnom poistení vykazovali UNION, poisťovacia a.s. (141,21 %), Allianz poisťovňa, a.s. (51,91 %) a Poisťovňa TATRA, a.s. (18,19 %). Naopak medzi lídrov v životnom poistení vzhľadom k predpísanému poistnému s výrazným nárastom indexu 01/00 oproti 00/99 patria Generali Poisťovňa, a.s. (303,72 %), Univerzálna banková poisťovňa, a.s. (146,6 %),

Česká poisťovňa-Slovensko, a.s. (102,21 %), Kooperativa poisťovňa, a.s. (83,37 %), Prvá americko-slovenská poisťovňa, a.s. /AMSLICO/ (67,18 %), ERGO, a.s. (54,85 %) a UNIQA poisťovňa, a.s. (40,3 %).

**Tabuľka č. 4** Predpísané poistné a medziročné zmeny za jednotlivé polroky 1999, 2000 a 2001 v životnom poistení (v tis. Sk)

	Poisťovňa	Predpísané poistné za jednotlivé polroky (v tis. Sk)							
		30.6.1999		30.6.2000			30.6.2001		
		ŽIVOTNÉ POISTENIE	Podiel na trhu (v %)	ŽIVOTNÉ POISTENIE	Podiel na trhu (v %)	INDEX 00/99	ŽIVOTNÉ POISTENIE	Podiel na trhu (v %)	INDEX 01/00
1	Slovenská poisťovňa, a.s.	1 791 292	47,14	1 876 819	40,43	4,77%	2 352 967	34,00	25,37%
	Slovenská poisťovňa, a.s. - zákonné poistenie	-	-	-	-	-	-	-	-
2	Kooperativa poisťovňa, a.s.	200 756	5,28	273 856	5,90	36,41%	601 876	8,70	119,78%
3	UNIQA poisťovňa, a.s.	55 813	1,47	66 239	1,43	18,68%	105 304	1,52	58,98%
4	ERGO, a.s.	95 681	2,52	135 729	2,92	41,86%	266 988	3,86	96,71%
5	QBE poisťovňa, a.s.	150 192	3,95	166 456	3,59	10,83%	186 457	2,69	12,02%
6	UNION, poisťovacia a.s.	11 146	0,29	38 861	0,84	248,65%	80 613	1,16	107,44%
7	Allianz poisťovňa, a.s.	148 809	3,92	255 833	5,51	71,92%	307 013	4,44	20,01%
8	Česká poisťovňa - Slovensko, a.s.	10 882	0,29	16 217	0,35	49,03%	40 744	0,59	151,24%
9	Komunálna poisťovňa, a.s.	19 498	0,51	30 138	0,65	54,57%	48 569	0,70	61,16%
10	POISŤOVŇA GERLING Slovensko, a.s.	-	-	-	-	-	-	-	-
11	VZÁJOMNÁ ŽIVOTNÁ POISŤOVŇA, a.s.	249	0,01	387	0,01	-	396	0,01	2,33%
12	Univerzálna banková poisťovňa, a.s.	22 777	0,60	22 944	0,49	0,73%	56 747	0,82	147,33%
13	Prvá česko-slovenská poisťovňa, a.s.	100 705	2,65	97 008	2,09	-3,67%	99 027	1,43	2,08%
14	Hasičská poisťovňa, a.s.	16 268	0,43	14 638	0,32	-10,02%	14 543	0,21	-0,65%
15	Prvá americko-slovenská poisťovňa, a.s.	561 975	14,79	689 273	14,85	22,65%	1 308 434	18,91	89,83%
16	Európska Cestovná Poisťovňa, a.s.	-	-	-	-	-	-	-	-
17	Dopravná poisťovňa, a.s.	-	-	-	-	-	-	-	-
18	Nationale-Nederlanden poisťovňa, a.s.	437 514	11,51	673 806	14,51	54,01%	935 022	13,51	38,77%
19	Poisťovňa TATRA, a.s.	2 988	0,08	3 749	0,08	25,47%	4 022	0,06	7,28%
20	Generali Poisťovňa, a.s.	8 654	0,23	15 233	0,33	76,03%	73 082	1,06	379,75%
21	KONTINUITA-Slovenská životná poisťovňa, a.s.	160 998	4,24	247 003	5,32	53,42%	364 958	5,27	47,75%
22	Všeobecná ľudová poisťovňa, a.s.	-	-	-	-	-	-	-	-
23	D.A.S. poisťovňa právnej ochrany, a.s.	-	-	-	-	-	-	-	-
24	Wüstenrot, životná poisťovňa, a.s.	3 944	0,10	16 902	0,36	328,53%	32 282	0,47	91,00%
25	R+V Poisťovňa, a.s.	174	0,00	604	0,01	247,27%	25 158	0,36	4067,58%
26	Poisťovňa AIG Slovakia, a.s.	-	-	-	-	-	-	-	-
27	Zurich Poisťovňa, a.s.	-	-	-	-	-	-	-	-
28	VICTORIA-VOLKSBANKEN Poisťovňa, a.s.	-	-	949	0,02	-	2 102	0,03	121,50%
29	Poisťovňa Cardif Slovakia, a.s.	-	-	0	0,00	-	740	0,01	-
30	Poisťovňa DRUKOS, a.s.	-	-	-	-	-	12 851	0,19	-
	<b>Celkom</b>	<b>3 800 315</b>	<b>100</b>	<b>4 642 644</b>	<b>100,00</b>	<b>22,16%</b>	<b>6 919 896</b>	<b>100,00</b>	<b>49,05%</b>

V nasledujúcej tabuľke č. 5 je uvedený prehľad medziročných zmien v predpísanom poistnom v neživotnom poistení za obdobie polrokov 1999, 2000 a 2001. Oproti životnému poisteniu medziročné zmeny v predpise v neživotnom poistení viac oscilujú a pozorujeme viac zmien týkajúcich sa poklesu, resp. nárastu poistného.



Z tabuľky č. 5 vyplýva, že predpísané poistné v neživotnom poistení k 30. 6. 2001 medziročne vzrástlo o 9,38 %, pričom najvyššie medziročné poklesy v predpise poistného za polroky 2000 a 2001 evidovali Hasičská poisťovňa, a.s., k 30. 6. 2001 pokles predstavoval 40,55 %, QBE poisťovňa, a.s. (26,43 %), Poisťovňa TATRA, a.s. (16,96 %) a SP, a.s., kde pokles bez zákonného poistenia predstavoval 11,42 %,.

Výrazný medziročný pokles v predpise neživotného poistenia k polroku 2001 po prvý raz vykazovali Prvá americko-slovenská poisťovňa, a.s. /AMSLICO/ (92,61 %), KONTINUITA-Slovenská životná poisťovňa, a.s. (77,63 %), Poisťovňa AIG Slovakia, a.s. (25,61 %) a ERGO, a.s. (20,77 %). Dôvodom týchto vysokých poklesov u poisťovní, ktoré sú zamerané najmä na poskytovanie produktov životnom poistení, bola zmena v legislatíve, nakoľko dňom 1. 4. 2000 nadobudol účinnosť zákon č. 101/2000 Z.z. (novela), ktorým sa dopĺňa a mení zákon č. 24/1991 Zb. o poisťovníctve v znení neskorších predpisov. Touto novelou bola zavedená klasifikácia druhov poistenia podľa poistných odvetví, pričom do životného poistenia po prvý raz patrí klasifikácia A6-úrazové pripoistenie a pripoistenie pre prípad choroby, tento druh poistenia bol v minulosti (pred účinnosťou zákona č. 101/2000 Z.z.) zahrnutý v neživotnom poistení. Pre porovnanie, v prípade Prvej americko-slovenskej poisťovne, a.s. /AMSLICO/, pripoistenie k 30. 6. 2001 bolo vo výške 170 084 tis. Sk, po započítaní tejto položky do neživotného poistenia by medziročný pokles v predpise poistného k polroku 2001 tvoril hodnotu 38,74 %.

Najvyšší pokles indexu 01/00 oproti indexu 00/99 predpisu poistného v neživotnom poistení vykazovala Česká poisťovňa-Slovensko, a.s. (33,56%), naopak medzi lídrov v neživotnom poistení vzhľadom k predpísanému poistnému s výrazným nárastom indexu 01/00 oproti 00/99 patria Poisťovňa GERLING Slovensko, a.s. (62,67 %) a Allianz poisťovňa, a.s. (48,46 %).

**Tabuľka č. 5** Predpísané poistné a medziročné zmeny za jednotlivé polroky 1999, 2000 a 2001 v neživotnom poistení (v tis. Sk)

	Poisťovňa	Predpísané poistné za jednotlivé polroky (v tis. Sk)							
		30.6.1999		30.6.2000			30.6.2001		
		NEŽIVOTNÉ POISTENIE	Podiel na trhu (v %)	NEŽIVOTNÉ POISTENIE	Podiel na trhu (v %)	INDEX 00/99	NEŽIVOTNÉ POISTENIE	Podiel na trhu (v %)	INDEX 01/00
1	Slovenská poisťovňa, a.s.	4 830 790	45,61	2 751 170	25,88	-43,05%	2 436 979	20,96	-11,42%
	Slovenská poisťovňa, a.s. - zákonné poistenie	2 165 296	20,44	3 690 594	34,72	70,44%	4 982 864	42,85	35,02%
2	Kooperatíva poisťovňa, a.s.	827 016	7,81	1 040 984	9,79	25,87%	959 401	8,25	-7,84%
3	UNIQA poisťovňa, a.s.	354 287	3,35	355 029	3,34	0,21%	345 780	2,97	-2,61%
4	ERGO a.s.	122 414	1,16	160 934	1,51	31,47%	127 511	1,10	-20,77%
5	QBE poisťovňa, a.s.	164 475	1,55	135 709	1,28	-17,49%	99 836	0,86	-26,43%
6	UNION, poisťovacia a.s.	203 707	1,92	260 418	2,45	27,84%	307 349	2,64	18,02%
7	Allianz poisťovňa, a.s.	691 873	6,53	690 542	6,50	-0,19%	1 023 848	8,80	48,27%
8	Česká poisťovňa - Slovensko, a.s.	306 565	2,89	469 181	4,41	53,04%	560 590	4,82	19,48%
9	Komunálna poisťovňa, a.s.	100 743	0,95	112 662	1,06	11,83%	97 288	0,84	-13,65%
10	POISŤOVŇA GERLING Slovensko, a.s.	41 095	0,39	50 340	0,47	22,50%	93 214	0,80	85,17%
11	VZÁJOMNÁ ŽIVOTNÁ POISŤOVŇA, a.s.	12 506	0,12	14 562	0,14	16,44%	18 443	0,16	26,65%
12	Univerzálna banková poisťovňa, a.s.	143 697	1,36	148 127	1,39	3,08%	138 250	1,19	-6,67%

13	Prvá česko-slovenská poisťovňa, a.s.	-	-	20	0,00	-	-	-	-
14	Hasičská poisťovňa, a.s.	213 453	2,02	57 200	0,54	-73,20%	34 006	0,29	-40,55%
15	Prvá americko-slovenská poisťovňa, a.s.	138 064	1,30	315 690	2,97	128,65%	23 319	0,20	-92,61%
16	Európska Cestovná Poisťovňa, a.s.	14 525	0,14	8 703	0,08	-40,08%	-	-	-
17	Dopravná poisťovňa, a.s.	49 538	0,47	57 871	0,54	16,82%	72 012	0,62	24,44%
18	Nationale-Nederlanden poisťovňa, a.s.	44 146	0,42	52 482	0,49	18,88%	-	-	-
19	Poisťovňa TATRA, a.s.	49 337	0,47	30 640	0,29	-37,90%	25 443	0,22	-16,96%
20	Generali Poisťovňa, a.s.	34 317	0,32	56 447	0,53	64,49%	100 599	0,87	78,22%
21	KONTINUITA-Slovenská životná poisťovňa, a.s.	1 743	0,02	33 105	0,31	1799,31%	7 407	0,06	-77,63%
22	Všeobecná ľudová poisťovňa, a.s.	4 740	0,04	0	0,00	-100,00%	-	-	-
23	D.A.S. poisťovňa právnej ochrany, a.s.	8 816	0,08	13 945	0,13	58,18%	21 448	0,18	53,80%
24	Wüstenrot, životná poisťovňa, a.s.	274	0,00	1 050	0,01	283,77%	-	-	-
25	R+V Poisťovňa, a.s.	29 133	0,28	49 547	0,47	70,07%	81 895	0,70	65,29%
26	Poisťovňa AIG Slovakia, a.s.	38 372	0,36	70 622	0,66	84,05%	52 539	0,45	-25,61%
27	Zurich Poisťovňa, a.s.	-	-	3 454	0,03	-	10 966	0,09	217,49%
28	VICTORIA-VOLKSBANKEN Poisťovňa, a.s.	-	-	88	0,00	-	2 168	0,02	2363,64%
29	Poisťovňa Cardif Slovakia, a.s.	-	-	0	0,00	-	5 059	0,04	-
30	Poisťovňa DRUKOS, a.s.	-	-	-	-	-	-	-	-
	<b>Celkom</b>	<b>10 590 921</b>	<b>100</b>	<b>10 631 116</b>	<b>100</b>	<b>0,38%</b>	<b>11 628 214</b>	<b>100</b>	<b>9,38%</b>

Podiel životného a neživotného poistenia vzhľadom k predpísanému poistnému je uvedený v nasledujúcich tabuľkách č. 6a a 6b. Z tabuľky vidieť oproti štvrťroku 2001 mierny pokles podielu neživotného poistenia a mierny nárast podielu životného poistenia.

**Tabuľka č. 6a** Podiel životného a neživotného poistenia na trhu podľa výšky predpísaného poistného  
(v mil. Sk)

Rok	Život	Podiel	Medziročný nárast	Neživot	Podiel	Medziročný nárast	Celkom	Medziročný nárast
1993	1 972	23,47%	-	6 427	76,53%	-	8 399	-
1994	2 154	23,43%	9,17%	7 039	76,57%	9,44%	9 193	9,38%
1995	2 552	23,81%	18,57%	8 173	76,19%	16,18%	10 725	16,74%
1996	3 538	25,16%	38,49%	10 503	74,81%	28,43%	14 041	30,83%
1997	4 603	26,94%	30,14%	12 484	73,06%	18,86%	17 087	21,70%
1998	6 297	29,39%	36,80%	15 127	70,61%	21,17%	21 424	25,38%
1999	7 860	33,12%	24,82%	15 868	66,88%	4,90%	23 728	10,75%
2000	11 210	40,78%	42,62%	16 277	59,22%	2,58%	27 487	15,84%
31. 3. 01	3 223	27,38%		8 549	72,62%		11 772	
31. 3. 01 *	3 223	39,01%		5 040	60,99%		8 263	
30. 6. 01	6 920	37,31%		11 628	62,69%		18 548	
30. 6. 01 **	6 920	43,10%		9 137	56,90%		16 057	

\*) so zarátaním pomernej časti (hodnoty 1 169 644 tis. Sk), ktorá predstavuje L z celkového zákonného poistenia k 31.3.01

\*\*\*) so zarátaním pomernej časti (hodnoty 2 491 432 tis. Sk), ktorá predstavuje ~ z celkového zákonného poistenia k 30.6.01

**Tabuľka č. 6b** Podiel životného a neživotného poistenia na trhu podľa výšky predpísaného poistného za obdobie jednotlivých polrokov 1999, 2000 a 2001 (v mil. Sk)

<b>Podiel životného a neživotného poistenia na poistnom trhu (v mil. Sk)</b>					
<b>k 30. 6.</b>	<b>Život</b>	<b>Podiel</b>	<b>Neživot</b>	<b>Podiel</b>	<b>Celkom</b>
<b>1999</b>	3 800	26,41%	10 591	73,59%	14 391
<b>2000</b>	4 643	30,40%	10 631	69,60%	15 274
<b>2001</b>	6 920	37,31%	11 628	62,69%	18 548

K 30. 6. 2001 boli v životnom poistení zaisťovateľom postúpené 2 % z objemu predpísaného poistného, v neživotnom poistení to bolo 18,29 % z predpísaného poistného. Z celkového predpísaného poistného podiel postúpený zaisťovateľom predstavoval 12,22 %, čo je o 1,33 % viac oproti štvrtroku 2001.

Aktívne zaistenie, pri ktorom poisťovne okrem poisťovacej činnosti vykonávajú zaisťovaciú činnosť (zaisťujú iné poisťovne), vykonávajú v Slovenskej republike iba SP, a. s. a Kooperatíva poisťovňa, a. s., obidve len v neživotnom poistení. Výška predpísaného poistného z aktívneho zaistenia v prvom polroku 2001 bola 35 250 tis. Sk, čo predstavuje 0,30 % z objemu predpísaného poistného v neživotnom poistení, pričom oproti štvrtroku 2001 je to o 18 457 tis. Sk viac. Prehľad o výške predpísaného poistného postúpeného zaisťovateľovi a o percentuálnych podieloch zaistného z predpísaného poistného po jednotlivých poisťovniach je v uvedený v prílohe č. 2.

V nasledujúcej tabuľke č. 7 je uvedený prehľad o predpísanom poistnom postúpenom zaisťovateľom a medzročné zmeny za jednotlivé polroky 1999, 2000 a 2001.

K 30. 6. 2001 predpis postúpený zaisťovateľovi medzročne vzrástol o 28,42 %, pričom výrazne znížili podiel zaistenia nasledovné poisťovne: Česká poisťovňa-Slovensko, a.s. o 115,13 %, KONTINUITA-Slovenská životná poisťovňa, a.s. o 99,99 % a Komunálna poisťovňa, a.s. o 41,3 %, naopak výrazné zvýšenie podielu zaistenia evidovali: Nationale-Nederlanden poisťovňa, a.s. o 220,18 %, SP, a.s. o 94,32 %.

Najvyšší podiel na trhu v zmysle odvodu predpísaného poistenia zaisťovateľom vykazovali Kooperatíva poisťovňa, a.s. s podielom 23,07 %, Allianz poisťovňa, a.s. (13,81 %) a Česká poisťovňa-Slovensko, a.s. (13,11 %). Medzi poisťovne, ktoré k 30. 6. 2001 neodviedli žiadne zaistné patrí VZÁJOMNÁ ŽIVOTNÁ POISŤOVŇA, a.s., Prvá česko-slovenská poisťovňa, a.s. a Hasičská poisťovňa, a.s..



**Tabuľka č. 7** Predpísané poistné postúpené zaistovateľom a medziročné zmeny za jednotlivé polroky 1999, 2000 a 2001 (v tis. Sk)

Predpísané poistné za jednotlivé polroky postúpené zaistovateľovi (v tis. Sk)									
Poistovňa	30.6.1999		30.6.2000			30.6.2001			
	ŽIVOT+ NEŽIVOT	Podiel na trhu (v %)	ŽIVOT+ NEŽIVOT	Podiel na trhu (v %)	INDEX 00/99	ŽIVOT+ NEŽIVOT	Podiel na trhu (v %)	INDEX 01/00	
1 Slovenská poisťovňa, a.s.	119 388	7,91	101 488	5,75	-14,99%	182 002	8,03	79,33%	
2 Kooperativa poisťovňa, a.s.	386 327	25,58	481 442	27,28	24,62%	522 802	23,07	8,59%	
3 UNIQA poisťovňa, a.s.	212 587	14,08	218 854	12,40	2,95%	225 592	9,96	3,08%	
4 ERGO, a.s.	65 659	4,35	76 795	4,35	16,96%	71 258	3,14	-7,21%	
5 QBE poisťovňa, a.s.	82 597	5,47	73 625	4,17	-10,86%	49 126	2,17	-33,28%	
6 UNION, poisťovacia a.s.	89 606	5,93	88 073	4,99	-1,71%	82 104	3,62	-6,78%	
7 Allianz poisťovňa, a.s.	105 071	6,96	177 184	10,04	68,63%	312 864	13,81	76,58%	
8 Česká poisťovňa - Slovensko, a.s.	51 580	3,42	156 966	8,90	204,32%	296 965	13,11	89,19%	
9 Komunálna poisťovňa, a.s.	27 892	1,85	41 721	2,36	49,58%	45 176	1,99	8,28%	
10 POISŤOVŇA GERLING Slovensko, a.s.	0	0,00	0	0,00	-	77 957	3,44	-	
11 VZÁJOMNÁ ŽIVOTNÁ POISŤOVŇA, a.s.	0	0,00	0	0,00	-	0	0,00	-	
12 Univerzálna banková poisťovňa, a.s.	63 298	4,19	71 201	4,04	12,49%	69 155	3,05	-2,87%	
13 Prvá česko-slovenská poisťovňa, a.s.	0	0,00	0	0,00	-	0	0,00	-	
14 Hasičská poisťovňa, a.s.	126 040	8,35	33 273	1,89	-73,60%	0	0,00	-100,00%	
15 Prvá americko-slovenská poisťovňa, a.s.	46 956	3,11	61 770	3,50	31,55%	79 380	3,50	28,51%	
16 Európska Cestovná Poisťovňa, a.s.	7 263	0,48	4 463	0,25	-38,55%	-	-	-	
17 Dopravná poisťovňa, a.s.	14 721	0,97	20 600	1,17	39,94%	24 132	1,06	17,15%	
18 Nationale-Nederlanden poisťovňa, a.s.	7 747	0,51	4 014	0,23	-48,19%	10 918	0,48	171,99%	
19 Poisťovňa TATRA, a.s.	32 979	2,18	21 719	1,23	-34,14%	14 209	0,63	-34,58%	
20 Generali Poisťovňa, a.s.	24 748	1,64	42 206	2,39	70,54%	83 778	3,70	98,50%	
21 KONTINUITA-Slovenská životná poisťovňa, a.s.	6 593	0,44	15 049	0,85	128,26%	19 303	0,85	28,27%	
22 Všeobecná ľudová poisťovňa, a.s.	412	0,03	0	0,00	-100,00%	-	-	-	
23 D.A.S. poisťovňa právnej ochrany, a.s.	0	0,00	0	0,00	-	12 869	0,57	-	
24 Wüstenrot, životná poisťovňa, a.s.	708	0,05	3 450	0,20	387,62%	4 597	0,20	33,25%	
25 R+V Poisťovňa, a.s.	4 113	0,27	12 220	0,69	197,11%	32 398	1,43	165,12%	
26 Poisťovňa AIG Slovakia, a.s.	33 821	2,24	55 221	3,13	63,27%	36 600	1,62	-33,72%	
27 Zurich Poisťovňa, a.s.	-	-	3 195	0,18	-	10 440	0,46	226,76%	
28 VICTORIA-VOLKSBANKEN Poisťovňa, a.s.	-	-	11	0,00	-	2 318	0,10	20972,73%	
29 Poisťovňa Cardif Slovakia, a.s.	-	-	0	0,00	-	0	0,00	-	
30 Poisťovňa DRUKOS, a.s.	-	-	-	-	-	0	0,00	-	
<b>Celkom</b>	<b>1 510 106</b>	<b>100</b>	<b>1 764 540</b>	<b>100</b>	<b>16,85%</b>	<b>2 265 942</b>	<b>100</b>	<b>28,42%</b>	

V poradí ďalšej tabuľky č. 8 je uvedený vývoj podielu predpísaného poistného k výške hrubého domáceho produktu, ktorý ukazuje vývoj poistného trhu v rámci slovenskej ekonomiky.

**Tabuľka č. 8** Vývoj podielu predpisu poistného na HDP

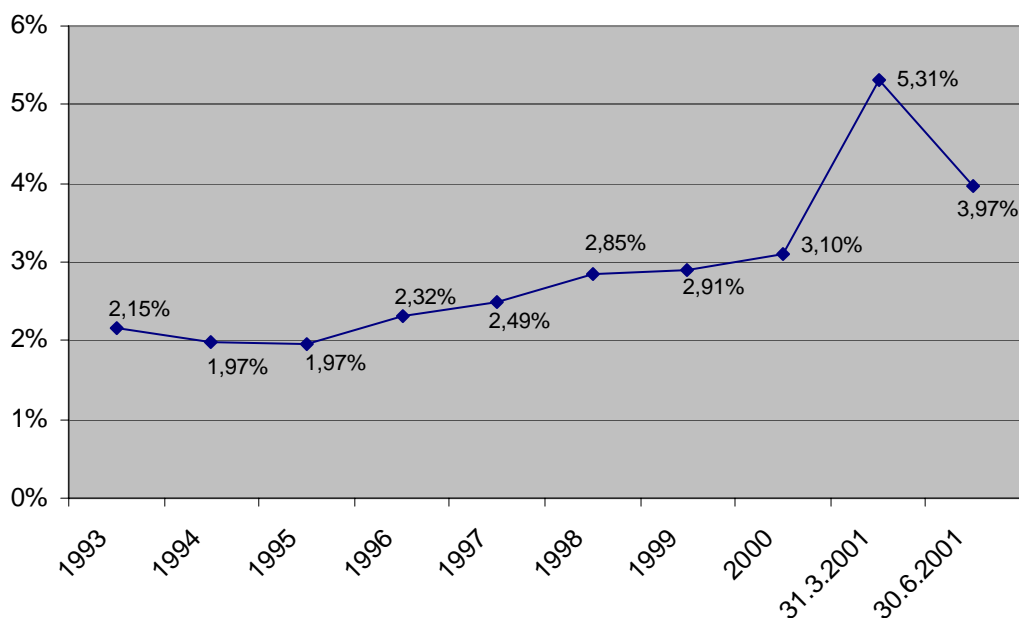
Rok	Slovenská republika		
	HDP v bež. cenách (v mld. Sk) *	Predpis poistného (v mld. Sk)	Podiel predpisu k HDP
<b>1993</b>	369,1	8,399	2,27 %

<b>1994</b>	440,5	9,193	2,09 %
<b>1995</b>	516,8	10,725	2,08 %
<b>1996</b>	575,7	14,041	2,44 %
<b>1997</b>	653,9	17,087	2,61 %
<b>1998</b>	717,4	21,424	2,99 %
<b>1999</b>	779,3	23,728	3,05 %
<b>2000</b>	887,2	27,487	3,10 %
<b>31.3.01</b>	221,8	11,772	5,31 %
<b>30.6.01</b>	467,6	18,548	3,97 %

\*) Zdroj: ŠTATISTICKÝ ÚRAD Slovenskej republiky (<http://www.statistics.sk>)

V nasledujúcom grafe je znázornený nárast podielu predpísaného poistného na HDP za obdobie od roku 1993 do 30. 6. 2001.

**Podiel predpísaného poistného na HDP**



### 2.1.1. Záonné poistenia

Podiel predpísaného poistného prislúchajúceho na zákonné poistenia v prvom polroku 2001 predstavoval 26,86 % z celkového objemu predpísaného poistného. Oproti polroku 2000 to predstavuje nárast o 35,01 %, čo je spôsobené aj medziročným nárastom výšky sadzieb poistného v priemere o 39 %.

Pre lepšiu prehľadnosť a orientáciu v texte sú v ďalšom zavedené skratky: zákonné poistenie zodpovednosti za škodu spôsobenú prevádzkou motorových vozidiel (ZPMV) a zákonné poistenie organizácie pre prípad zodpovednosti za škodu pri pracovnom úraze alebo chorobe z povolania (ZPÚCH).

Na vývoj zákonného poistenia v podmienkach SP, a.s., poukazuje nasledujúci prehľad.

**Tabuľka č. 9** Vývoj podielu zákonných poistení na predpísanom poistnom v SP, a.s., (v tis. Sk)

Rok	Predpísané poistné v zákonomnom poistení (ZPMV+ZPÚCH) v SP, a.s.	Celkové predpísané poistné v SP, a.s.	Podiel predpísaného poistného v (ZPMV + ZPÚCH) k predpisu v neživotnom poistení v SP, a.s.	Podiel predpísaného poistného v zákonomnom poistení (ZPMV+ZPÚCH) k celkovému v SP, a.s.
1997	2 550 405	10 644 980	33,09 %	23,96 %
1998	3 530 948	12 552 681	38,57 %	28,13 %
1999	3 546 040	12 476 769	40,37 %	28,42 %
2000	4 154 230	13 170 904	45,95 %	31,54 %
31.3.01	4 678 577	7 169 534	76,16 %	65,26 %
30.6.01	4 982 864	9 772 810	67,16 %	50,99 %

**a) Zákonné poistenie zodpovednosti za škodu spôsobenú prevádzkou motorových vozidiel**

Výška predpísaného poistného ZPMV vo vzťahu k celkovému predpísanému poistnému v SP, a.s., je nasledovná:

**Tabuľka č. 10** Vývoj podielu v ZPMV na predpísanom poistnom v SP, a.s., (v tis. Sk)

Rok	Predpísané poistné v ZPMV v SP, a.s.	Celkové predpísané poistné v SP, a.s.	Podiel predpísaného poistného v ZPMV k predpisu v neživotnom poistení v SP, a.s.	Podiel predpísaného poistného v ZPMV k celkovému predpisu v SP, a.s.
1997	1 808 074	10 644 980	23,46 %	16,99 %
1998	2 729 834	12 552 681	29,82 %	21,75 %
1999	2 795 587	12 476 769	31,83 %	22,41 %
2000	3 354 297	13 170 904	37,10 %	25,47 %
31.3.01	4 452 011	7 169 534	72,48 %	62,10 %
30.6.01	4 561 122	9 772 810	61,47 %	46,67 %

Nárast predpísaného poistného v ZPMV oproti roku 2000 predstavoval 35,98 %, pričom medziročný nárast (oproti polroku 2000) predstavoval 38,40 %. Rast podielu tohto poistenia je zapríčinený najmä pravidelným zvyšovaním sadzieb poistného, avšak na rast tohto podielu vplýva aj priebežný rast počtu automobilov na Slovensku.

**b) Zákonné poistenie organizácie pre prípad zodpovednosti za škodu pri pracovnom úraze alebo chorobe z povolania**

Výška predpísaného poistného v ZPÚCH vo vzťahu k celkovému predpísanému poistnému v SP, a.s., bola nasledovná:

**Tabuľka č. 11** Vývoj podielu ZPÚCH na predpísanom poistnom v SP, a.s., (v tis. Sk)

Rok	Predpísané poistné v ZPÚCH v SP, a.s.	Celkové predpísané poistné v SP, a.s.	Podiel predpísaného poistného v ZPÚCH k predpisu v neživotnom poistení v SP, a.s.	Podiel predpísaného poistného v ZPÚCH k celkovému predpisu v SP, a.s.
1997	742 331	10 644 980	9,63 %	6,97 %
1998	801 114	12 552 681	8,75 %	6,38 %
1999	750 453	12 476 769	8,54 %	6,01 %
2000	799 933	13 170 904	8,85 %	6,07 %
31.3.01	226 566	7 169 534	3,69 %	3,16 %
30.6.01	421 742	9 772 810	5,68 %	4,32 %

Nárast predpísaného poistného v ZPÚCH oproti roku 2000 predstavoval 52,72 %, pričom medziročný nárast (oproti polroku 2000) predstavoval 6,78 %. Dôvodom je mesačný cyklus a periodicita platenia poistného tohto druhu v zmysle § 14 ods. 1 Vyhlášky Ministerstva financií SR z 20. októbra 1993, ktorou sa ustanovujú bližšie podmienky a sadzby poistného ZPÚCH.

### 2.1.2. Predpísané poistné po druhoch poistenia k 30. 6. 2001

V roku 2001 sa po prvý raz polročne sledovala štruktúra predpísaného poistného podľa jednotlivých druhov poistenia, z tohto dôvodu nebolo možné vyhodnocovať medziročné zmeny a analyzovať stav medziročne.

V životnom poistení najvyšší podiel 53,53 % predpísaného poistného vo výške 3 703 935 tis. Sk pripadol na poistné odvetvie A1-poistenie pre prípad smrti, poistenie pre prípad dožitia alebo poistenie pre prípad smrti a dožitia, približne rovnakým podielom 14 % sa podieľali poistné odvetvia A2-poistenie vena alebo prostriedkov na výživu detí a odvetvie A4-poistenie spojené s investičným fondom (unit linked). Ďalší významný podiel 12,11 % pripadol na poistné odvetvie A6-poistenie pre prípad úrazového pripoistenia alebo pripoistenia chorôb..

V neživotnom poistení najvyšší podiel 39,22 % predpísaného poistného vo výške 4 561 122 tis. Sk dosiahlo zákonné poistenie motorových vozidiel. V poradí ďalšie významné podiely pripadli na poistné odvetvia: B3-poistenie škôd na pozemných dopravných prostriedkoch iných než koľajových (24,74 %) a B8-poistenie škôd na majetku, spôsobených požiarom, výbuchom, víchricou, prírodnými živlami inými ako víchrica, jadrovou energiou a zosuvom alebo zosuvom pôdy (17,52 %).

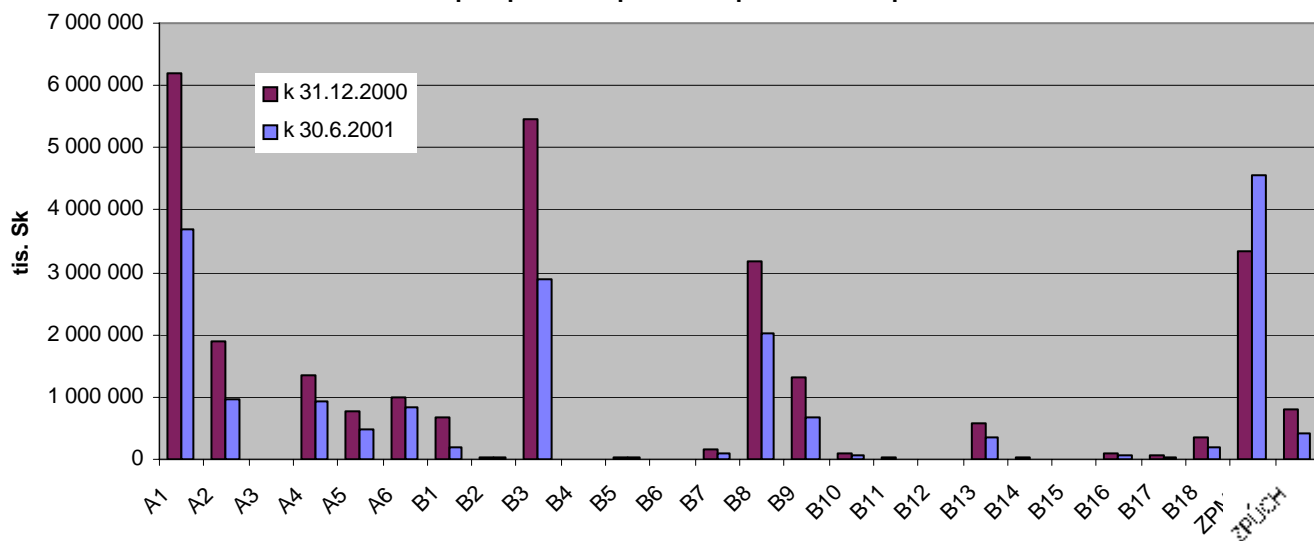
V nasledujúcej tabuľke č. 12 je uvedená štruktúra predpísaného poistného k 30. 6. 2001 podľa jednotlivých druhov poistenia:

**Tabuľka č. 12** Štruktúra predpísaného poistného podľa druhov poistenia k 30. 6. 2001 (v tis. Sk)

Životné poistenie			Neživotné poistenie		
Druhy poistenia podľa klasifikácie	Predpísané poistné	Podiel na predpise	Druhy poistenia podľa klasifikácie	Predpísané poistné	Podiel na predpise
A1	3 703 935	53,53 %	B1	204 274	1,76 %
A2	951 910	13,76 %	B2	27 978	0,24 %
A3	0	0,00 %	B3	2 877 228	24,74 %
A4	937 430	13,55 %	B4	0	0,00 %
A5	488 599	7,06 %	B5	20 030	0,17 %
A6	838 021	12,11 %	B6	5 826	0,05 %
<b>Celkom A</b>	<b>6 919 896</b>	<b>100 %</b>	B7	105 722	0,91 %
			B8	2 037 682	17,52 %
			B9	668 828	5,75 %
			B10	50 571	0,43 %
			B11	11 207	0,10 %
			B12	400	0,00 %
			B13	349 860	3,01 %
			B14	13 331	0,11 %
			B15	446	0,00 %
			B16	57 700	0,50 %
			B17	22 161	0,19 %
			B18	192 107	1,65 %
			<b>Celkom B</b>	<b>6 645 350</b>	<b>57,15 %</b>
			ZP Mot. Voz.	4 561 122	39,22 %
			ZP PÚaCH	421 742	3,63 %
			<b>ZP Celkom</b>	<b>4 982 864</b>	<b>42,85 %</b>
			<b>Celkom</b>	<b>11 628 214</b>	<b>100 %</b>



### Štruktúra predpísaného poistného podľa druhov poistenia



Oproti štvrtroku 2001 boli výrazné zmeny týkajúce sa predpisu poistného podľa druhov poistenia zaznamenané v poistení A6 (nárast podielu o 5,35 %), ďalej v poistení B3 (nárast o 7,32 %), B8 (nárast o 3,68 %) a v ZPMV, kde podiel poklesol o hodnotu 12,86 %.

## 2.2. Náklady na poistné plnenia k 30. 6. 2001

Vyplatené náklady na poistné plnenia za prvý polrok 2001 dosiahli výšku 6 913 324 tis. Sk. Najvyšší objem nákladov na poistné plnenia vykázala za prvých šesť mesiacov roku 2001 SP, a.s., vo výške 4 775 582 tis. Sk, čo predstavuje medziročný nárast o 2,92 %. Na celkových nákladoch sa SP, a.s., podieľala 69,07 %, z toho zákonné poistenie predstavovalo podiel 26,56 %. Druhý najvyšší objem na nákladoch na poistné plnenia dosiahla Kooperativa poisťovňa, a.s., so 6,76 % podielom na trhu. Po nej nasledujú Allianz poisťovňa, a.s., (5,42 %), UNIQA poisťovňa, a.s., (2,89 %) a QBE poisťovňa, a.s., (2,56 %).

Prehľad o výške nákladov na poistné plnenia za prvý polrok 2001 podľa jednotlivých poisťovní je uvedený v nasledujúcej tabuľke č. 13.

**Tabuľka č. 13** Náklady na poistné plnenia (v tis. Sk)

Poisťovňa	Náklady na poistné plnenia k 30. 6. 2001 (v tis. Sk)						
	ŽIVOTNÉ poistenie	Podiel na trhu (v %)	NEŽIVOTNÉ poistenie	Podiel na trhu (v %)	SPOLU	Podiel na trhu (v %)	Podiel na trhu (v %) *
1 Slovenská poisťovňa, a.s.	1 855 527	79,57	1 083 607	23,65	2 939 134	42,51	57,89
Slovenská poisťovňa, a.s. - zákonné poistenie	-	-	1 836 448	40,09	1 836 448	26,56	
2 Kooperativa poisťovňa, a.s.	45 652	1,96	421 633	9,20	467 285	6,76	9,20
3 UNIQA poisťovňa, a.s.	12 853	0,55	187 183	4,09	200 036	2,89	3,94

4	ERGO, a.s.	42 294	1,81	69 292	1,51	111 586	1,61	2,20
5	QBE poisťovňa, a.s.	133 885	5,74	42 873	0,94	176 758	2,56	3,48
6	UNION, poisťovacia a.s.	2 516	0,11	152 820	3,34	155 336	2,25	3,06
7	Allianz poisťovňa, a.s.	26 603	1,14	348 216	7,60	374 819	5,42	7,38
8	Česká poisťovňa - Slovensko, a.s.	5 626	0,24	168 135	3,67	173 761	2,51	3,42
9	Komunálna poisťovňa, a.s.	7 072	0,30	26 795	0,58	33 867	0,49	0,67
10	POISŤOVŇA GERLING Slovensko, a.s.	-	-	673	0,01	673	0,01	0,01
11	VZÁJOMNÁ ŽIVOTNÁ POISŤOVŇA, a.s.	22	0,00	6 880	0,15	6 902	0,10	0,14
12	Univerzálna banková poisťovňa, a.s.	6 340	0,27	54 802	1,20	61 142	0,88	1,20
13	Prvá česko-slovenská poisťovňa, a.s.	8 030	0,34	0	-	8 030	0,12	0,16
14	Hasičská poisťovňa, a.s.	5 423	0,23	28 099	0,61	33 522	0,48	0,66
15	First American Slovak Insurance Company - Prvá americko-slovenská poisťovňa, a.s. /AMSLICO/	58 164	2,49	5 944	0,13	64 108	0,93	1,26
16	Dopravná poisťovňa, a.s.	-	-	39 642	0,87	39 642	0,57	0,78
17	Nationale-Nederlanden poisťovňa, a.s.	113 215	4,85	-	-	113 215	1,64	2,23
18	Poisťovňa TATRA, a.s.	1 596	0,07	7 484	0,16	9 080	0,13	0,18
19	Generali Poisťovňa, a.s.	1 092	0,05	64 169	1,40	65 260	0,94	1,29
20	KONTINUITA - Slovenská životná poisťovňa, a.s.	4 336	0,19	870	0,02	5 206	0,08	0,10
21	D.A.S. poisťovňa právnej ochrany, a.s.	-	-	3 596	0,08	3 596	0,05	0,07
22	Wüstenrot, životná poisťovňa, a.s.	1 667	0,07	-	-	1 667	0,02	0,03
23	R+V Poisťovňa, a.s.	2	0,00	25 407	0,55	25 409	0,37	0,50
24	Poisťovňa AIG Slovakia, a.s.	-	-	6 643	0,15	6 643	0,10	0,13
25	Zurich Poisťovňa, a.s.	-	-	0	0,00	0	0,00	0,00
26	VICTORIA - VOLKSBANKEN Poisťovňa, a.s.	0	0,00	0	0,00	0	0,00	0,00
27	Poisťovňa Cardif Slovakia, a.s.	115	0,00	84	0,00	199	0,00	0,00
28	Poisťovňa DRUKOS, a.s.	0	0,00	-	-	0	0,00	0,00
<b>Celkom</b>		<b>2 332 030</b>	<b>100</b>	<b>4 581 295</b>	<b>100</b>	<b>6 913 324</b>	<b>100</b>	<b>100</b>
*) Podiel výšky nákladov na postné plnenia bez zákonného poistného								

Prehľad o vývoji nákladov na poistné plnenia od roku 1996 sú v prílohe č. 3.

Medziročné zmeny za jednotlivé polroky 1999, 2000 a 2001 môžeme sledovať v ďalších tabuľkách č. 14, 15 a 16. Z týchto tabuliek je možné zistiť, ktorá poisťovňa evidovala medziročný nárast, resp. pokles vo výške nákladov na poistné plnenia a to v členení len na životné poistenie alebo neživotné poistenie.

Z tabuľky č. 14 vyplýva, že náklady na poistné plnenia medziročne vzrástli o 3,18 %, pričom výrazné medziročné poklesy v celkových nákladoch na poistné plnenia za polroky 2000 a 2001 evidovali UNIQA poisťovňa, a.s., a.s., k 30. 6. 2001 pokles predstavoval 10,82 %, Poisťovňa TATRA, a.s. (pokles 8,26 %) a SP, a.s. (pokles 2,33 % nezahrňujúc zákonné poistenie).

Medziročný pokles k polroku 2001 po prvý raz vykazovali Poistovňa AIG Slovakia, a.s., pokles predstavoval 51,27 %, R+V Poistovňa, a.s. (23,4 %), Česká poisťovňa-Slovensko, a.s. (18 %), Univerzálna banková poisťovňa, a.s. (12,44 %), QBE poisťovňa, a.s. (10,26 %) a VZÁJOMNÁ ŽIVOTNÁ POISŤOVŇA, a.s. (1,68 %). Naopak Allianz poisťovňa, a.s. a POISŤOVŇA GERLING Slovensko, a.s. oproti minulému polroku vykazovali nárast v celkových nákladoch na poistné plnenia.

V prípade zmien medziročného nárastu v nákladoch na poistné plnenia, výrazný a pre poisťovňu priaznivý pokles indexu 01/00 oproti indexu 00/99 (viac ako 50 %) evidovali: D.A.S. poisťovňa právnej ochrany, a.s. (671,2 %), Nationale-Nederlanden poisťovňa, a.s. (566,91 %), R+V Poistovňa, a.s. (142,37 %), Univerzálna banková poisťovňa, a.s. (121,65 %), VZÁJOMNÁ ŽIVOTNÁ POISŤOVŇA, a.s. (107,73 %), Dopravná poisťovňa, a.s. (105,9 %), Prvá česko-slovenská poisťovňa, a.s. (87,63 %), Česká poisťovňa-Slovensko, a.s. (63,81 %) a ERGO, a.s. (57,73 %).

Naopak pre poisťovňu nepriaznivý vývoj medziročného nárastu indexu 01/00 celkových nákladov na poistné plnenia (viac ako 100 %) evidovali: POISŤOVŇA GERLING Slovensko, a.s. (1626,41 %), Prvá americko-slovenská poisťovňa, a.s. /AMSLICO/ (197,04 %), KONTINUITA-Slovenská životná poisťovňa, a.s. (186,20 %) a Generali Poistovňa, a.s. (107,55 %).

**Tabuľka č. 14** Náklady na poistné plnenia a medziročné zmeny za jednotlivé polroky 1999, 2000 a 2001

(v tis. Sk)

	Poistovňa	Náklady na poistné plnenia za jednotlivé polroky (v tis. Sk)								
		30.6.1999		30.6.2000			30.6.2001			
		ŽIVOT+ NEŽIVOT	Podiel na trhu (v %)	ŽIVOT+ NEŽIVOT	Podiel na trhu (v %)	INDEX 00/99	ŽIVOT+ NEŽIVOT	Podiel na trhu (v %)	INDEX 01/00	
1	Slovenská poisťovňa, a.s.	4 610 418	58,11	3 009 333	44,92	-34,73%	2 939 134	42,51	-2,33%	
	Slovenská poisťovňa, a.s. - zákonné poistenie	1 604 329	20,22	1 630 744	24,34	1,65%	1 836 448	26,56	12,61%	
2	Kooperativa poisťovňa, a.s.	439 255	5,54	457 969	6,84	4,26%	467 285	6,76	2,03%	
3	UNIQA poisťovňa, a.s.	260 515	3,28	224 299	3,35	-13,90%	200 036	2,89	-10,82%	
4	ERGO, a.s.	66 965	0,84	107 910	1,61	61,14%	111 586	1,61	3,41%	
5	QBE poisťovňa, a.s.	155 874	1,96	196 972	2,94	26,37%	176 758	2,56	-10,26%	
6	UNION, poisťovacia a.s.	86 266	1,09	131 763	1,97	52,74%	155 336	2,25	17,89%	
7	Allianz poisťovňa, a.s.	379 354	4,78	342 444	5,11	-9,73%	374 819	5,42	9,45%	
8	Česká poisťovňa - Slovensko, a.s.	145 333	1,83	211 904	3,16	45,81%	173 761	2,51	-18,00%	
9	Komunálna poisťovňa, a.s.	20 929	0,26	28 017	0,42	33,87%	33 867	0,49	20,88%	
10	POISŤOVŇA GERLING Slovensko, a.s.	354	0,00	39	0,00	-88,98%	673	0,01	1626,41%	
11	VZÁJOMNÁ ŽIVOTNÁ POISŤOVŇA, a.s.	3 407	0,04	7 020	0,10	106,05%	6 902	0,10	-1,68%	
12	Univerzálna banková poisťovňa, a.s.	33 376	0,42	69 825	1,04	109,21%	61 142	0,88	-12,44%	
13	Prvá česko-slovenská poisťovňa, a.s.	1 778	0,02	4 637	0,07	160,80%	8 030	0,12	73,17%	
14	Hasičská poisťovňa, a.s.	27 989	0,35	29 661	0,44	5,97%	33 522	0,48	13,02%	
15	Prvá americko-slovenská poisťovňa, a.s.	10 249	0,13	21 582	0,32	110,58%	64 108	0,93	197,04%	
16	Európska Cestovná Poisťovňa, a.s.	2 981	0,04	1 305	0,02	-56,22%	-	-	-	
17	Dopravná poisťovňa, a.s.	13 578	0,17	31 478	0,47	131,83%	39 642	0,57	25,93%	

18	Nationale-Nederlanden poisťovňa, a.s.	11 013	0,14	78 348	1,17	611,41%	113 215	1,64	44,50%
19	Poisťovňa TATRA, a.s.	18 342	0,23	9 897	0,15	-46,04%	9 080	0,13	-8,26%
20	Generali Poisťovňa, a.s.	23 115	0,29	31 444	0,47	36,03%	65 260	0,94	107,55%
21	KONTINUITA-Slovenská životná poisťovňa, a.s.	683	0,01	1 819	0,03	166,33%	5 206	0,08	186,20%
22	Všeobecná ľudová poisťovňa, a.s.	2 518	0,03	0	0,00	-	-	-	-
23	D.A.S. poisťovňa právnej ochrany, a.s.	258	0,00	2 161	0,03	737,60%	3 596	0,05	66,40%
24	Wüstenrot, životná poisťovňa, a.s.	0	0,00	22 570	0,34	-	1 667	0,02	-92,61%
25	R+V Poisťovňa, a.s.	15 149	0,19	33 171	0,50	118,97%	25 409	0,37	-23,40%
26	Poisťovňa AIG Slovakia, a.s.	248	0,00	13 631	0,20	5396,37%	6 643	0,10	-51,27%
27	Zurich Poisťovňa, a.s.	-	-	0	0,00	-	0	0,00	-
28	VICTORIA-VOLKSBANKEN Poisťovňa, a.s.	-	-	0	0,00	-	0	0,00	-
29	Poisťovňa Cardif Slovakia, a.s.	-	-	0	0,00	-	199	0,00	-
30	Poisťovňa DRUKOS, a.s.	-	-	-	-	-	0	0,00	-
	<b>Celkom</b>	<b>7 934 276</b>	<b>100</b>	<b>6 699 942</b>	<b>100</b>	<b>-15,56%</b>	<b>6 913 324</b>	<b>100</b>	<b>3,18%</b>

V tabuľke č. 15 je uvedená podobná analýza medziročných zmien v nákladoch na poistné plnenia v životnom poistení.

Z tabuľky vyplýva, že skoro všetky poisťovne dosiahli medziročné nárasty, až na Univerzálnu bankovú poisťovňu, a.s. a Českú poisťovňu-Slovensko, a.s., ktoré evidovali od polroka 2001 už medziročný pokles.

Výrazný pre poisťovňu nepriaznivý nárast indexu 01/00 oproti indexu 00/99 v nákladoch na poistné plnenia v životnom poistení vykazovali Hasičská poisťovňa, a.s. (8320,19 %), Poisťovňa TATRA, a.s. (3332,38 %), Prvá americko-slovenská poisťovňa, a.s. /AMSLICO/ (446,65 %), ERGO, a.s. (263,75 %), KONTINUITA-Slovenská životná poisťovňa, a.s. (258,68 %) a Komunálna poisťovňa, a.s. (135,82 %).

**Tabuľka č. 15** Náklady na poistné plnenia a medziročné zmeny za jednotlivé polroky 1999, 2000 a 2001 v životnom poistení (v tis. Sk)

	Poisťovňa	Náklady na poistné plnenia za jednotlivé polroky (v tis. Sk)							
		30.6.1999		30.6.2000			30.6.2001		
		ŽIVOTNÉ POISTENIE	Podiel na trhu (v %)	ŽIVOTNÉ POISTENIE	Podiel na trhu (v %)	INDEX 00/99	ŽIVOTNÉ POISTENIE	Podiel na trhu (v %)	INDEX 01/00
1	Slovenská poisťovňa, a.s.	1 675 398	89,92	1 741 687	84,40	3,96%	1 855 527	79,57	6,54%
	Slovenská poisťovňa, a.s. - zákonné poistenie	-	-	-	-	-	-	-	-
2	Kooperativa poisťovňa, a.s.	25 698	1,38	40 614	1,97	58,04%	45 652	1,96	12,40%
3	UNIQA poisťovňa, a.s.	11 561	0,62	12 547	0,61	8,53%	12 853	0,55	2,44%
4	ERGO, a.s.	4 437	0,24	9 045	0,44	103,85%	42 294	1,81	367,60%
5	QBE poisťovňa, a.s.	105 115	5,64	132 859	6,44	26,39%	133 885	5,74	0,77%
6	UNION, poisťovacia a.s.	80	0,00	586	0,03	632,50%	2 516	0,11	329,35%
7	Allianz poisťovňa, a.s.	18 482	0,99	24 644	1,19	33,34%	26 603	1,14	7,95%
8	Česká poisťovňa - Slovensko, a.s.	144	0,01	6 473	0,31	4395,14%	5 626	0,24	-13,09%
9	Komunálna poisťovňa, a.s.	613	0,03	1 707	0,08	178,47%	7 072	0,30	314,29%
10	POISŤOVŇA GERLING Slovensko, a.s.	-	-	-	-	-	-	-	-
11	VZÁJOMNÁ ŽIVOTNÁ POISŤOVŇA, a.s.	0	0,00	0	0,00	-	22	0,00	-
12	Univerzálna banková poisťovňa, a.s.	9 665	0,52	16 397	0,79	69,65%	6 340	0,27	-61,33%
13	Prvá česko-slovenská poisťovňa, a.s.	1 778	0,10	4 637	0,22	160,80%	8 030	0,34	73,17%
14	Hasičská poisťovňa, a.s.	284	0,02	65	0,00	-77,11%	5 423	0,23	8243,08%
15	Prvá americko-slovenská poisťovňa, a.s.	5 456	0,29	9 398	0,46	72,25%	58 164	2,49	518,90%

16	Európska Cestovná Poistovňa, a.s.	-	-	-	-	-	-	-	-
17	Dopravná poistovňa, a.s.	-	-	-	-	-	-	-	-
18	Nationale-Nederlanden poistovňa, a.s.	3 870	0,21	61 920	3,00	1500,00%	113 215	4,85	82,84%
19	Poistovňa TATRA, a.s.	21	0,00	45	0,00	114,29%	1 596	0,07	3446,67%
20	Generali Poistovňa, a.s.	0	0,00	54	0,00	-	1 092	0,05	1907,74%
21	KONTINUITA-Slovenská životná poistovňa, a.s.	683	0,04	1 051	0,05	53,88%	4 336	0,19	312,56%
22	Všeobecná ľudová poistovňa, a.s.	-	-	-	-	-	-	-	-
23	D.A.S. poistovňa právnej ochrany, a.s.	-	-	-	-	-	-	-	-
24	Wüstenrot, životná poistovňa, a.s.	0	0,00	0	0,00	-	1 667	0,07	-
25	R+V Poistovňa, a.s.	0	0,00	0	0,00	-	2	0,00	-
26	Poistovňa AIG Slovakia, a.s.	-	-	-	-	-	-	-	-
27	Zurich Poistovňa, a.s.	-	-	-	-	-	-	-	-
28	VICTORIA-VOLKSBANKEN Poistovňa, a.s.	-	-	0	0,00	-	0	0,00	-
29	Poistovňa Cardif Slovakia, a.s.	-	-	0	0,00	-	115	0,00	-
30	Poistovňa DRUKOS, a.s.	-	-	-	-	-	0	0,00	-
	<b>Celkom</b>	<b>1 863 285</b>	<b>100</b>	<b>2 063 730</b>	<b>100,00</b>	<b>10,76%</b>	<b>2 332 030</b>	<b>100,00</b>	<b>13,00%</b>

V nasledujúcej tabuľke č. 16 je uvedený prehľad medziročných zmien v nákladoch na poistné plnenia v neživotnom poistení za obdobie polrokov 1999, 2000 a 2001.

Z tabuľky č. 16 vyplýva, že náklady na poistné plnenia v neživotnom poistení k 30. 6. 2001 medziročne poklesli o 1,18 %, pričom najvyššie medziročné nárasty v nákladoch na poistné plnenia v neživotnom poistení za polroky 2000 a 2001 evidovali Generali Poistovňa, a.s., kde k 30. 6. 2001 nárast predstavoval 104,43 %, D.A.S. poistovňa právnej ochrany (66,40 %), Dopravná poistovňa, a.s. (25,93 %) a UNION, poisťovacia a.s. (16,50 %). Nárast indexov k polrokom 2000 a 2001 zaznamenalo aj zákonné poistenie poskytované SP, a.s., kde hodnota tohto nárastu k polroku 2001 predstavovala 12,61 %.

Výrazný medziročný nárast v nákladoch na poistné plnenia v neživotnom poistení k polroku 2001 po prvý raz vykazovala POISŤOVŇA GERLING Slovensko, a.s. (1626,41 %).

Najvyšší nárast indexu 01/00 oproti indexu 00/99 v nákladoch na poistné plnenia v neživotnom poistení vykazovala SP, a.s. (42,29 % nezahrňujúc zákonné poistenie), Poistovňa TATRA, a.s. (22,19 %) a Allianz poistovňa, a.s. (21,51 %).

Naopak medzi poisťovne s optimálnym priebehom vývoja výšky nákladov na poistné plnenia v neživotnom poistení s výrazným poklesom indexu 01/00 oproti 00/99 patria D.A.S. poistovňa právnej ochrany, a.s. (671,2 %), Prvá americko-slovenská poisťovňa, a.s. /AMSLICO/ (205,41 %), R+V Poistovňa, a.s. (142,38 %), Univerzálna banková poisťovňa, a.s. (122,76 %), VZÁJOMNÁ ŽIVOTNÁ POISŤOVŇA, a.s. (108,04 %), Dopravná poisťovňa, a.s. (105,9 %), ERGO, a.s. (88,02 %), Česká poisťovňa-Slovensko, a.s. (59,64 %) a QBE poisťovňa, a.s. (59,44 %).



**Tabuľka č. 16** Náklady na poistné plnenia a medziročné zmeny za jednotlivé polroky 1999, 2000 a 2001 v neživotnom poistení (v tis. Sk)

	Poistovňa	Náklady na poistné plnenia za jednotlivé polroky (v tis. Sk)							
		30.6.1999		30.6.2000			30.6.2001		
		NEŽIVOTNÉ POISTENIE	Podiel na trhu (v %)	NEŽIVOTNÉ POISTENIE	Podiel na trhu (v %)	INDEX 00/99	NEŽIVOTNÉ POISTENIE	Podiel na trhu (v %)	INDEX 01/00
1	Slovenská poisťovňa, a.s.	2 935 020	48,34	1 267 646	27,34	-56,81%	1 083 607	23,65	-14,52%
	Slovenská poisťovňa, a.s. - zákonné poistenie	1 604 329	26,43	1 630 744	35,17	1,65%	1 836 448	40,09	12,61%
2	Kooperativa poisťovňa, a.s.	413 557	6,81	417 355	9,00	0,92%	421 633	9,20	1,03%
3	UNIQA poisťovňa, a.s.	248 954	4,10	211 752	4,57	-14,94%	187 183	4,09	-11,60%
4	ERGO, a.s.	62 528	1,03	98 865	2,13	58,11%	69 292	1,51	-29,91%
5	QBE poisťovňa, a.s.	50 759	0,84	64 113	1,38	26,31%	42 873	0,94	-33,13%
6	UNION, poisťovacia a.s.	86 186	1,42	131 177	2,83	52,20%	152 820	3,34	16,50%
7	Allianz poisťovňa, a.s.	360 872	5,94	317 800	6,85	-11,94%	348 216	7,60	9,57%
8	Česká poisťovňa - Slovensko, a.s.	145 189	2,39	205 431	4,43	41,49%	168 135	3,67	-18,15%
9	Komunálna poisťovňa, a.s.	20 316	0,33	26 310	0,57	29,50%	26 795	0,58	1,84%
10	POISŤOVŇA GERLING Slovensko, a.s.	354	0,01	39	0,00	-88,98%	673	0,01	1626,41%
11	VZÁJOMNÁ ŽIVOTNÁ POISŤOVŇA, a.s.	3 407	0,06	7 020	0,15	106,05%	6 880	0,15	-1,99%
12	Univerzálna banková poisťovňa, a.s.	23 711	0,39	53 428	1,15	125,33%	54 802	1,20	2,57%
13	Prvá česko-slovenská poisťovňa, a.s.	-	-	-	-	-	-	-	-
14	Hasičská poisťovňa, a.s.	27 705	0,46	29 596	0,64	6,83%	28 099	0,61	-5,06%
15	Prvá americko-slovenská poisťovňa, a.s.	4 793	0,08	12 184	0,26	154,20%	5 944	0,13	-51,21%
16	Európska Cestovná Poisťovňa, a.s.	2 981	0,05	1 305	0,03	-56,22%	-	-	-
17	Dopravná poisťovňa, a.s.	13 578	0,22	31 478	0,68	131,83%	39 642	0,87	25,93%
18	Nationale-Nederlanden poisťovňa, a.s.	7 143	0,12	16 428	0,35	129,99%	-	-	-
19	Poisťovňa TATRA, a.s.	18 321	0,30	9 852	0,21	-46,23%	7 484	0,16	-24,04%
20	Generali Poisťovňa, a.s.	23 115	0,38	31 389	0,68	35,80%	64 169	1,40	104,43%
21	KONTINUITA-Slovenská životná poisťovňa, a.s.	0	0,00	768	0,02	-	870	0,02	13,28%
22	Všeobecná ľudová poisťovňa, a.s.	2 518	0,04	0	0,00	-100,00%	-	-	-
23	D.A.S. poisťovňa právnej ochrany, a.s.	258	0,00	2 161	0,05	737,60%	3 596	0,08	66,40%
24	Wüstenrot, životná poisťovňa, a.s.	0	0,00	22 570	0,49	-	-	-	-
25	R+V Poisťovňa, a.s.	15 149	0,25	33 171	0,72	118,97%	25 407	0,55	-23,41%
26	Poisťovňa AIG Slovakia, a.s.	248	0,00	13 631	0,29	5396,37%	6 643	0,15	-51,27%
27	Zurich Poisťovňa, a.s.	-	-	0	0,00	-	0	0,00	-
28	VICTORIA-VOLKSBANKEN Poisťovňa, a.s.	-	-	0	0,00	-	0	0,00	-
29	Poisťovňa Cardif Slovakia, a.s.	-	-	0	0,00	-	84	0,00	-
30	Poisťovňa DRUKOS, a.s.	-	-	-	-	-	-	-	-
	<b>Celkom</b>	<b>6 070 991</b>	<b>100</b>	<b>4 636 212</b>	<b>100</b>	<b>-23,63%</b>	<b>4 581 295</b>	<b>100</b>	<b>-1,18%</b>

tvýška nákladov na poistné plnenia postúpených zaistovateľovi sú uvedené v prílohe č. 4.

Z údajov vyplýva, že zaistovatelia sa v prvom polroku 2001 podieľali na poistnom plnení 0,55 % v životnom poistení a 13,67 % v neživotnom poistení. Z celkových nákladov na poistné plnenia podiel postúpený zaistovateľom predstavoval 9,24 %, čo bolo v medziročnom porovnaní o 7,97 % menej ako v predchádzajúcom polroku 2000.

V nasledujúcej tabuľke č. 17 je uvedený prehľad o nákladoch na poistné plnenia krytých zaistovateľmi a medziročné zmeny za jednotlivé polroky 1999, 2000 a 2001.

K 30.6.2001 výrazne znížili podiel zaistenia nasledovné poisťovne SP, a.s. (964,17 % bez zákonného poistenia) a Dopravná poisťovňa, a.s. (399,8 %), naopak výrazné zvýšenie podielu zaistenia evidovali: KONTINUITA-Slovenská životná poisťovňa, a.s. (230,06 %), R+V Poisťovňa, a.s. (79,23 %), Generali Poisťovňa, a.s. (72,44 %) a Poisťovňa TATRA, a.s. (50,45 %).

Najvyšší podiel na trhu za prvý polrok, v zmysle výšky nákladov na poistné plnenia krytých zaistovateľmi, vykazovali Kooperativa poisťovňa, a.s. (33,56 %), UNIQA poisťovňa, a.s. (18,35 %) a UNION, poisťovacia a.s. (10,09 %).

**Tabuľka č. 17** Náklady na poistné plnenia kryté zaistovateľmi a medziročné zmeny za jednotlivé polroky 1999, 2000 a 2001 (v tis. Sk)

Náklady na poistné plnenie za jednotlivé polroky kryté zaistovateľmi (v tis. Sk)								
Poisťovňa	30.6.1999		30.6.2000			30.6.2001		
	ŽIVOT+ NEŽIVOT	Podiel na trhu (v %)	ŽIVOT+ NEŽIVOT	Podiel na trhu (v %)	INDEX 00/99	ŽIVOT+ NEŽIVOT	Podiel na trhu (v %)	INDEX 01/00
1 Slovenská poisťovňa, a.s.	3 487	0,56	36 302	5,23	941,07%	27 915	4,37	-23,10%
2 Kooperativa poisťovňa, a.s.	199 915	32,20	241 512	34,79	20,81%	214 422	33,56	-11,22%
3 UNIQA poisťovňa, a.s.	149 373	24,06	127 018	18,30	-14,97%	117 237	18,35	-7,70%
4 ERGO, a.s.	38 755	6,24	55 485	7,99	43,17%	47 256	7,40	-14,83%
5 QBE poisťovňa, a.s.	30 972	4,99	35 719	5,15	15,33%	23 846	3,73	-33,24%
6 UNION, poisťovacia a.s.	33 186	5,34	56 474	8,14	70,17%	64 490	10,09	14,19%
7 Allianz poisťovňa, a.s.	22 688	3,65	21 168	3,05	-6,70%	18 974	2,97	-10,37%
8 Česká poisťovňa - Slovensko, a.s.	57 941	9,33	9 469	1,36	-83,66%	6 319	0,99	-33,27%
9 Komunálna poisťovňa, a.s.	7 643	1,23	9 429	1,36	23,37%	13 316	2,08	41,22%
10 POISŤOVŇA GERLING Slovensko, a.s.	0	0,00	32	0,00	-	309	0,05	-
11 VZAJOMNÁ ŽIVOTNÁ POISŤOVŇA, a.s.	0	0,00	0	0,00	-	0	0,00	-
12 Univerzálna banková poisťovňa, a.s.	21 441	3,45	23 087	3,33	7,68%	31 593	4,95	36,84%
13 Prvá česko-slovenská poisťovňa, a.s.	0	0,00	0	0,00	-	0	0,00	-
14 Hasičská poisťovňa, a.s.	16 968	2,73	12 286	1,77	-27,59%	0	0,00	-100,00%
15 Prvá americko-slovenská poisťovňa, a.s.	1 491	0,24	0	0,00	-100,00%	7 635	1,20	-
16 Európska Cestovná Poisťovňa, a.s.	2 301	0,37	6 339	0,91	175,49%	-	-	-
17 Dopravná poisťovňa, a.s.	3 023	0,49	13 757	1,98	355,08%	7 605	1,19	-44,72%
18 Nationale-Nederlanden poisťovňa, a.s.	0	0,00	9 660	1,39	-	2 178	0,34	-77,45%
19 Poisťovňa TATRA, a.s.	10 677	1,72	6 005	0,87	-43,76%	6 407	1,00	6,69%
20 Generali Poisťovňa, a.s.	11 606	1,87	15 695	2,26	35,23%	32 594	5,10	107,67%
21 KONTINUITA-Slovenská životná poisťovňa, a.s.	746	0,12	745	0,11	-0,13%	2 458	0,38	229,93%
22 Všeobecná ľudová poisťovňa, a.s.	0	0,00	0	0,00	-	-	-	-
23 D.A.S. poisťovňa právnej ochrany, a.s.	0	0,00	0	0,00	-	2 158	0,34	-
24 Wüstenrot, životná poisťovňa, a.s.	0	0,00	0	0,00	-	831	0,13	-
25 R+V Poisťovňa, a.s.	8 505	1,37	4 953	0,71	-41,76%	6 809	1,07	37,47%
26 Poisťovňa AIG Slovakia, a.s.	172	0,03	9 038	1,30	5154,65%	4 485	0,70	-50,38%
27 Zurich Poisťovňa, a.s.	-	-	0	0,00	-	0	0,00	-
28 VICTORIA-VOLKSBANKEN Poisťovňa, a.s.	-	-	0	0,00	-	0	0,00	-
29 Poisťovňa Cardif Slovakia, a.s.	-	-	0	0,00	-	0	0,00	-
30 Poisťovňa DRUKOS, a.s.	-	-	-	-	-	0	0,00	-
<b>Celkom</b>	<b>620 890</b>	<b>100</b>	<b>694 173</b>	<b>100</b>	<b>11,80%</b>	<b>638 837</b>	<b>100</b>	<b>-7,97%</b>

### 2.2.1. Náklady na poistné plnenia po druhoch poistenia k 30. 6. 2001

Podobne ako v predpísanom poistnom, sa v roku 2001 sa po prvý raz polročne sledovala aj štruktúra nákladov na poistné plnenia podľa jednotlivých druhov poistenia, z tohto dôvodu nebolo možné vyhodnocovať medziročné zmeny a analyzovať stav medziročne.

V životnom poistení najvyšší podiel (54,53 %) nákladov na poistné plnenia vo výške 1 271 755 tis. Sk pripadol na poistné odvetvie A1-poistenie pre prípad smrti, poistenie pre prípad dožitia alebo poistenie pre prípad smrti a dožitia, v poradí na druhom mieste s podielom (26,95 %) sa podieľalo poistné odvetvie A2-poistenie vena alebo prostriedkov na výživu detí.

V neživotnom poistení najvyšší podiel (36,41 %) nákladov na poistné plnenia vo výške 1 668 055 tis. Sk pripadol na poistné odvetvie B3-poistenie škôd na pozemných dopravných prostriedkoch iných než koľajových. V poradí ďalšie významné podiely pripadli na poistné odvetvia: ZPMV (35,56 %) a B8-poistenie iných škôd na majetku, spôsobených požiarom, výbuchom, víchricou a inými prírodnými živlami, jadrovou energiou a zosuvom alebo zosadaním pôdy (12,07 %).

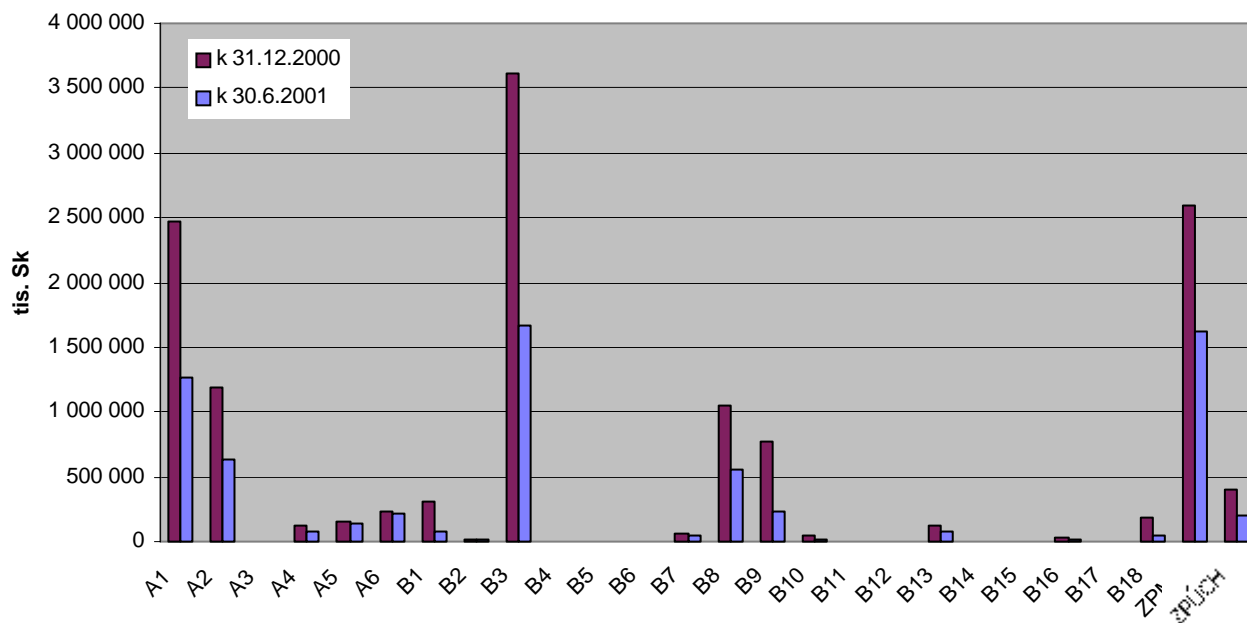
V nasledujúcej tabuľke č. 18 je uvedená štruktúra nákladov na poistné plnenia k 30. 6. 2001 podľa jednotlivých druhov poistenia v zmysle klasifikácie, osobitne sledujúc zákonné poistenia:

**Tabuľka č. 18** Štruktúra nákladov na poistné plnenia podľa druhov poistenia k 30. 6. 2001 (v tis. Sk)

Životné poistenie			Neživotné poistenie		
Druhy poistenia podľa klasifikácie	Náklady na poistné plnenia	Podiel na nákladoch	Druhy poistenia podľa klasifikácie	Náklady na poistné plnenia	Podiel na nákladoch
A1	1 271 755	54,53%	B1	80 401	1,75%
A2	628 573	26,95%	B2	9 156	0,20%
A3	0	0,00%	B3	1 668 055	36,41%
A4	76 952	3,30%	B4	0	0,00%
A5	136 859	5,87%	B5	2 283	0,05%
A6	217 890	9,34%	B6	1 308	0,03%
<b>Celkom A</b>	<b>2 332 030</b>	<b>100,00%</b>	B7	40 520	0,88%
			B8	553 023	12,07%
			B9	224 052	4,89%
			B10	18 488	0,40%
			B11	25	0,00%
			B12	0	0,00%
			B13	78 953	1,72%
			B14	2 481	0,05%
			B15	19	0,00%
			B16	10 405	0,23%
			B17	3 598	0,08%
			B18	52 080	1,14%
			<b>Celkom B</b>	<b>2 744 847</b>	<b>59,91%</b>
			ZP Mot. Voz.	1 629 300	35,56%
			ZP PÚaCH	207 148	4,52%
			<b>ZP Celkom</b>	<b>1 836 448</b>	<b>40,09%</b>

			<b>Celkom</b>	<b>4 581 295</b>	<b>100,00%</b>
--	--	--	---------------	------------------	----------------

### Štruktúra nákladov na poistné plnenia podľa druhov poistenia



Oproti štvrťroku 2001, výrazné zmeny týkajúce sa nákladov na poistné plnenia podľa druhov poistenia boli zaznamenané v poistení A1 (nárast podielu o 6,15 %), ďalej v poistení B9 (pokles o 8,18 %) a v ZPMV, kde bol zaznamenaný nárast podielu o 5,73 %.

### 2.3. Škodovosť k 30. 6. 2001

Škodovosť sa sledovala v neživotnom poistení. Rozumie sa ňou podiel nákladov na poistné plnenia k predpísanému poistnému v neživotnom poistení za dané obdobie.

K polroku 2001 bola evidovaná škodovosť v neživotnom poistení vo výške 39,40 %, čo je oproti štvrťroku 2001 nárast o 14,18 %.

Najvyššiu škodovosť 82,63 % vykázala Hasičská poisťovňa, a.s., čo je oproti štvrťroku 2001 o 18,67 % viac. Táto škodovosť bola zapríčinená najmä vysokou škodovosťou (103,23 %) v poistení úrazu a škodovosťou (173,49 %) v zmluvnom poistení motorových vozidiel.

V poradí druhou poisťovňou s najvyššou škodovosťou 63,79 % bola Generali Poisťovňa, a.s., čo je oproti štvrťroku 2001 o 4,95 % menej. Táto škodovosť bola spôsobená najmä vysokými nákladmi na poistné plnenia v zmluvnom poistení motorových vozidiel, škodovosť Generali Poisťovne, a.s., v tomto odvetví poistenia dosiahla výšku 98,67 %.

Tretiu najvyššiu škodovosť 54,34 % vykázala poisťovňa ERGO, a.s. (oproti štvrťroku 2001 podiel klesol o 4,28 %), tento podiel bol tiež spôsobený najmä vysokými nákladmi na poistné plnenia a následne vysokou škodovosťou (124,44 %) v poistení B9 - poistenie iných škôd na majetku, vzniknutých krupobitím alebo mrazom, alebo inými príčinami a škodovosťou (67,56 %) v zmluvnom poistení motorových vozidiel.

V nasledujúcej tabuľke č. 19 je uvedený prehľad škodovosti podľa jednotlivých poisťovní.

**Tabuľka č. 19** Vývoj škodovosti v neživotnom poistení

<b>Poist'ovňa</b>		<b>1996</b>	<b>1997</b>	<b>1998</b>	<b>1999</b>	<b>2000</b>	<b>31.3.01</b>	<b>30.6.01</b>
1	Slovenská poisťovňa, a.s.	0,58	0,69	0,64	0,71	0,64	0,38	0,44
2	Kooperativa poisťovňa, a.s.	0,31	0,50	0,47	0,55	0,48	0,43	0,44
3	UNIQA poisťovňa, a.s.	0,50	0,46	0,59	0,70	0,61	0,53	0,54
4	ERGO, a.s.	0,05	0,33	0,24	0,57	0,64	0,59	0,54
5	QBE - poisťovňa, a.s.	0,29	0,25	0,26	0,39	0,49	0,35	0,43
6	UNION, poisťovacia a.s.	0,31	0,28	0,37	0,51	0,57	0,56	0,50
7	Allianz poisťovňa, a.s.	0,20	0,37	0,47	0,49	0,43	0,28	0,34
8	Česká poisťovňa - Slovensko, a.s.	0,23	0,29	0,45	0,52	0,49	0,21	0,30
9	Komunálna poisťovňa, a.s.	0,12	0,22	0,20	0,29	0,21	0,29	0,28
10	POISŤOVŇA GERLING Slovensko, a.s.	0,05	0,08	0,09	0,02	0,27	0,00	0,01
11	VZÁJOMNÁ ŽIVOTNÁ POISŤOVŇA, a.s.	0,21	0,27	0,35	0,21	0,55	0,39	0,37
12	Univerzálna banková poisťovňa, a.s.	0,07	0,17	0,27	0,28	0,36	0,38	0,40
13	Hasičská poisťovňa, a.s.	0,00	0,09	0,17	0,38	0,33	0,64	0,83
14	First American Slovak Insurance Company - Prvá americko-slovenská poisťovňa, a.s. ("AMSLICO")	0,01	0,03	0,04	0,05	0,14	0,14	0,25
15	Dopravná poisťovňa, a.s.	0,00	0,04	0,17	0,29	0,41	0,52	0,55
16	Poisťovňa TATRA, a.s.	0,03	0,22	0,14	0,29	0,41	0,34	0,29
17	Generali Poisťovňa, a.s.	-	0,02	0,37	0,63	0,62	0,69	0,64
18	KONTINUITA - Slovenská životná poisťovňa, a.s.	-	0,00	0,00	0,05	0,01	0,11	0,12
19	D.A.S. poisťovňa právnej ochrany, a.s.	-	0,00	0,17	0,17	0,17	0,18	0,17
20	R+V Poisťovňa, a.s.	-	-	0,00	0,94	0,67	0,33	0,31
21	Poisťovňa AIG Slovakia, a.s.	-	-	0,00	0,03	0,28	0,13	0,13
22	Zurich Poisťovňa, a.s.	-	-	-	0,00	0,00	0,00	0,00
23	VICTORIA – VOLKSBANKEN Poisťovňa, a.s.	-	-	-	-	0,00	0,00	0,00
24	Poisťovňa Cardif Slovakia, a.s.	-	-	-	-	0,00	0,01	0,02
<b>Celkom</b>		<b>0,47</b>	<b>0,56</b>	<b>0,54</b>	<b>0,60</b>	<b>0,57</b>	<b>0,25</b>	<b>0,39</b>

### 2.3.1. Škodovosť po druhoch poistenia k 30. 6. 2001

Pre porovnanie bola po prvýkrát polročne vyhodnotená aj škodovosť podľa jednotlivých druhov poistenia uvedené pod bodom B – neživotné poistenie, v zmysle klasifikácie druhov poistenia, z tohto dôvodu nebolo možné vyhodnocovať medziročné zmeny a analyzovať stav medziročne.

V nasledujúcej tabuľke č. 20 je uvedený prehľad škodovosti k polroku 2001 podľa jednotlivých druhov poistenia.

Najvyššia škodovosť 57,97 % bola vykázaná v poistnom odvetví B3-poistenie škôd na pozemných dopravných prostriedkoch iných než koľajových, čo oproti štvrtroku 2001 predstavuje nárast o 7,56 %. V poradí druhá najvyššia škodovosť (49,12 %) bola evidovaná v zákonomnom poistení ZPUCH, ktorá bola oproti štvrtroku 2001 o 6,13 % vyššia. Ďalej nasledovalo poistenie úrazu so škodovosťou 39,36 %, čo predstavuje oproti štvrtroku 2001 nárast o 15,12 %. Škodovosť v ZPMV dosiahla výšku 35,72 %, čo je oproti štvrtroku 2001 nárast o 21,27 %. Najvyšší nárast škodovosti oproti štvrtroku 2001 bol zaznamenaný v poistení ZPMV (21,27 %) a v poistení dopravy tovaru počas prepravy,

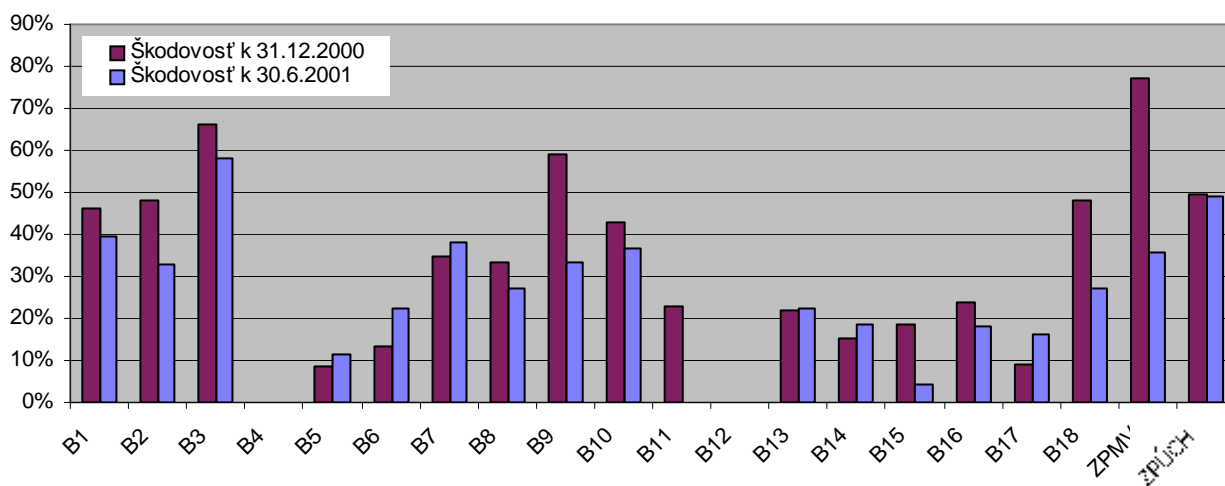


naopak najvyšší pokles škodovosti bol zaznamenaný v poistení kaucie (44,72 %) a v poistení iných škôd na majetku, vzniknutých krupobitím alebo mrazom (30,03 %).

**Tabuľka č. 20** Škodovosť jednotlivých druhov neživotného poistenia k 30. 6. 2001

Druhy poistenia podľa klasifikácie	Škodovosť	Druhy poistenia podľa klasifikácie	Škodovosť	Druhy poistenia podľa klasifikácie	Škodovosť	Zákonné poistenie	Škodovosť
B1	39,36%	B7	38,33%	B13	22,57%	ZPMV	35,72%
B2	32,73%	B8	27,14%	B14	18,61%	ZPÚCH	49,12%
B3	57,97%	B9	33,50%	B15	4,26%	<b>ZP Celkom</b>	<b>36,86%</b>
B4	-	B10	36,56%	B16	18,03%	<b>Celkom B + ZP</b>	<b>39,40%</b>
B5	11,40%	B11	0,22%	B17	16,24%		
B6	22,45%	B12	0,00%	B18	27,11%		
				<b>Celkom B</b>	<b>41,30 %</b>		

**Škodovosť v neživotnom poistení podľa druhov poistenia**



### 3. Rezervy

#### 3.1. Štruktúra rezerv k 30. 6. 2001

K 30. 6. 2001 poisťovne celkovo vytvorili rezervy (rezervy na vlastný vrub, t.j. bez podielu zaistovateľa) vo výške 43 753 384 tis. Sk, čo predstavuje medziročný nárast o 12,13 %. Z toho rezervy v životnom poistení boli vo výške 31 327 251 tis. Sk (medziročný nárast o 3,43 %) a rezervy v neživotnom poistení dosiahli výšku 12 426 133 tis. Sk (medziročný nárast o 42,33 %).

Prehľad o výške rezerv je uvedený v nasledujúcich tabuľkách č. 21 a 22.

**Tabuľka č. 21 Stav rezerv v životnom poistení (v tis. Sk)**

Druh rezervy	31.12.1997	31.12.1998	31.12.1999	31.12.2000	31.3.2001	30.6.2001
Rezerva na poistné budúcich období (441)	954 874	1 834 670	531 872	787 872	777 636	810 907
Rezerva na poistné plnenie (443)	27 695	94 727	129 023	238 711	252 456	406 009
Rezerva na životné poistenie (442)	22 770 706	23 638 900	24 847 867	28 089 682	28 791 108	28 632 986
Rezerva na krytie záväzkov z finančného umiestnenia v mene poistených (446)	0	32 981	269 375	1 166 236	1 468 288	1 762 847
Ostatné rezervy poisťovne (449)	0	7 747	21 198	5 539	37 762	38 168
<b>Celkom:</b>	<b>23 753 275</b>	<b>25 609 025</b>	<b>25 799 334</b>	<b>30 288 040</b>	<b>31 327 251</b>	<b>31 650 918</b>

**Tabuľka č. 22 Stav rezerv v neživotnom poistení (v tis. Sk)**

Druh rezervy	31.12.1997	31.12.1998	31.12.1999	31.12.2000	31.3.2001	30.6.2001
Rezerva na poistné budúcich období (441)	1 088 170	1 278 189	1 861 007	1 871 292	5 219 235 *	1 864 877
Rezerva na poistné plnenie (443)	2 608 563	3 154 477	3 589 428	3 305 349	3 586 811	1 906 805
Rezerva na poistné prémie a zľavy (444)	584 208	601 030	660 640	643 348	632 437	603 644
Rezerva na vyrovnávanie mimoriadnych rizík (445)	1 886 188	2 408 602	2 804 436	2 909 027	2 985 819	3 058 181
Ostatné rezervy poisťovne (449)	0	2 348	16 144	1 649	1 832	38 308
<b>Celkom:</b>	<b>6 167 129</b>	<b>7 444 646</b>	<b>8 931 654</b>	<b>8 730 664</b>	<b>12 426 133</b>	<b>7 471 815</b>

\*) v tejto rezerve je zahrnutá aj RPP pre zákonné poistenie

### 3.2 Umiestnenie finančných prostriedkov rezerv k 30. 6. 2001

**Tabuľka č. 23 Investície prostriedkov rezerv k 30. 6. 2001 (v tis. Sk)**

Investície k 30. 6. 2001 (v tis. SKK)	Z netto rezerv v životnom poistení **	Z netto rezerv v neživotnom poistení **	Ostatné	Finančné umiestnenia celkom
Bankové úložky *	12 981 584	7 551 329	7 706 865	<b>28 239 777</b>
Štátne dlhopisy a štátne pokl. poukážky	9 574 559	661 002	673 006	<b>10 908 567</b>
Verejne obchodovateľné dlhopisy	2 141 004	123 818	163 618	<b>2 428 440</b>
Akcie a podielové listy	2 671 422	29 884	36 023	<b>2 737 329</b>
Zahraničné cenné papiere	806 568	21 450	42 183	<b>870 201</b>
Nehnutelnosti	2 577 995	430 775	564 465	<b>3 573 235</b>
Pôžičky v živ. poistení vypl. opráv. osobe	18 140	xxx	54 248	<b>72 388</b>
<b>Celkom</b>	<b>30 771 271</b>	<b>8 818 258</b>	<b>9 240 408</b>	<b>48 829 937</b>
Ostatné investície ***	8 036	3 000	3 000	<b>14 036</b>

\* vrátane vkladových listov, vkladových certifikátov, depozitných certifikátov a dlhopisov emitovaných bankou  
\*\* jedná sa o rezervu, ktorá prísluša poisťovni (na vlastný vrub), bez rezerv postúpených zaisťovateľovi  
\*\*\* osobitne uviesť o aké investície sa jedná