

A n a l ý z a

situácie na poistnom trhu k 30. 6. 2000

Sekcia finančného trhu od roku 1999 vrátane zvýšila frekvenciu kontroly, hodnotenia a analýzy situácie na poistnom trhu komerčného poisťovníctva. Zber údajov od poisťovní sa začal realizovať dva razy do roka. Analýzy vypracované polročne a ich vzájomné porovnanie a vyhodnotenie dávajú objektívnejší pohľad na poistný trh. V polroku sa sleduje najmä výška a spôsob umiestnenia prostriedkov rezerv poisťovní a vývoj situácie na poistnom trhu pomocou sledovania vybraných ukazovateľov.

Pre zabezpečenie korektného hodnotenia poistného trhu je potrebné priebežne v spolupráci s poisťovňami a so Slovenskou asociáciou poisťovní ustanovovať a zjednocovať základné ukazovatele a metodiku pre vypĺňanie spracovávaných výkazov. Touto problematikou sa čiastočne zaoberá aj projekt PHARE – technická pomoc dozoru nad poisťovníctvom. Vyplnené výkazy, ktoré poisťovne predkladajú dozornému orgánu polročne sú objektívnym zdrojom pre ďalšie analýzy a sledovania vývoja poistného trhu. Tieto údaje podávajú informáciu o aktivitách poisťovne, o výške a spôsobe umiestňovania prostriedkov rezerv v životnom a v neživotnom poistení a okrem iného aj dôležitú informáciu o konkurencie schopnosti poisťovne na poistnom trhu a o jej pôsobení do budúcnosti. V zmysle platného zákona o poisťovníctve budú tieto údaje obsiahnuté v aktuárskej správe, ktorú budú vypracovávať jednotliví aktuári v poisťovniach.

Ďalším prínosom pre dozorný orgán je na základe analýz danej poisťovne nachádzať správne riešenia pri eliminovaní problémov vzniknutých v minulých rokoch, a ktoré pretrvávajú do súčasnosti, čím sa súčasne upevňuje vzájomná spolupráca medzi poisťovňami a dozorným orgánom.

Zmeny v komerčnom poisťovníctve sa prejavujú najmä nárastom výšky predpísaného poistného a následnej výšky vytvorených jednotlivých druhov rezerv v životnom a v neživotnom poistení, zavádzaním nových poistných produktov a služieb poisťovní rozširujúcich možnosti výberu takého typu poistnej ochrany, aký je z hľadiska požiadaviek a potrieb klientov najviac požadovaný. Vzhľadom na zavedenie produktu investičné životné poistenie, ktoré umožňuje klientovi usmerňovať spôsob investovania jeho prostriedkov do fondov, dozorný orgán sledoval za toto obdobie rezervu, ktorá slúži na krytie záväzkov z finančného umiestnenia v mene poistených v životnom poistení, nakoľko sa jedná o druh rezervy vytváratej v investičnom životnom poistení.

K 30. 6. 2000 dozorný orgán nad poisťovníctvom pripravil komplexný návrh povolenia na podnikanie novej poisťovne Cardif Slovakia, a.s., ktorej bolo udelené povolenie 23. 2. 2000 a posudzuje sa žiadosť o udelenie povolenia na vznik a podnikanie v poisťovníctve pre spoločnosť Poisťovňa Drukos, a.s.. Rozhodnutím MF SR zo dňa 11. 7. 2000 bolo zrušené povolenie na vykonávanie poisťovacej činnosti pre Všeobecnú ľudovú poisťovňu, a.s. z dôvodu jej viacnásobného porušovania zákona č. 24/1991 Zb. o poisťovníctve v znení neskorších predpisov (ďalej len „zákon“) a iných právnych predpisov, ako aj nesplnenia opatrení uložených na odstránenie nedostatkov zistených pri kontrole vykonanej na konci minulého roku.

Dozorný orgán v termíne od 4. 5. 2000 do 23. 6. 2000 vykonal previerku v Hasičskej poisťovni, a.s. s dôrazom na kontrolu umiestnenia prostriedkov rezerv a platobnej schopnosti poisťovne. Previerkou bolo zistené porušenie § 9 Vyhlášky Ministerstva financií Slovenskej republiky č. 136/1996 Z. z., ktorou sa ustanovuje tvorba, použitie a spôsob umiestnenia prostriedkov rezerv poisťovne v znení neskorších predpisov, porušenie niektorých ustanovení zákona a iných právnych predpisov. Poisťovni bola uložená pokuta a opatrenia na odstránenie zistených nedostatkov spolu s lehotou na ich odstránenie.

K 30. 6. 2000 boli posúdené nové poistné produkty pre QBE – Slovenskú investičnú poisťovňu, a.s., Generali Poisťovňu, a.s. a Nationale-Nederlanden poisťovňu, a.s. a boli schválené všeobecné a osobitné poistné podmienky pre poisťovne (18). V oblasti životného poistenia pokračoval predovšetkým záujem o produkty poistenia kritických chorôb a investičného životného poistenia.

Vzhľadom k tomu, že dňom 1. apríla 2000 nadobudol účinnosť zákon č. 101/2000 Z. z., ktorým sa mení a dopĺňa zákon č. 24/1991 Zb. o poisťovníctve v znení neskorších predpisov, fyzické a právnické osoby, ktoré vykonávali sprostredkovateľskú činnosť pred 1. aprílom 2000, sú povinné požiadať o vydanie povolenia na sprostredkovateľskú činnosť v poisťovníctve pre viac poisťovní do 30. septembra 2000, inak po uplynutí tejto lehoty nesmú vykonávať uvedenú činnosť. Z tohto dôvodu bolo k 30. 6. 2000 vydaných 18 povolení na sprostredkovateľskú činnosť pre fyzické osoby a 28 povolení na sprostredkovateľskú činnosť pre právnické osoby. K 30. 9. 2000 bol počet vybavených žiadostí o vydanie povolenia na sprostredkovateľskú činnosť 49 povolení na

sprostredkovateľskú činnosť pre fyzické osoby a 82 povolení na sprostredkovateľskú činnosť pre právnické osoby.

Od 1. apríla 2000 bez predchádzajúceho súhlasu dozorného orgánu sa osoba nemôže stať členom štatutárneho orgánu poisťovne a predchádzajúci súhlas sa vyžaduje aj na nadobudnutie akcií poisťovne, s ktorými je spojené hlasovacie právo v rozsahu väčšom ako 10 % súčtu menovitých hodnôt všetkých akcií poisťovne, alebo na prekročenie tohto podielu. V súlade s uvedeným dozorný orgán udelil k 30. 6. 2000 jeden súhlas s nadobudnutím akcií alebo zvýšením podielu a dva súhlasy, aby sa navrhované osoby stali členmi štatutárneho orgánu poisťovne. Dozorný orgán tiež vydal rozhodnutie o neudelení súhlasu s navrhovanou osobou.

Na základe vyhodnotenia komplexných údajov o činnosti v hospodárení poisťovní a umiestnení prostriedkov rezerv sa vypracovala analýza o situácii na slovenskom poistnom trhu k 30. 6. 2000. Táto analýza slúži ako podklad pre smerovanie kontrol v poisťovníctve.

Hodnotenie poistného trhu k 30. 6. 2000

V roku 2000 pokračoval dynamický vývoj na poistnom trhu Slovenskej republiky. Z celkového počtu 28 komerčných poisťovní pôsobiacich na poistnom trhu Slovenskej republiky k 30. 6. 2000 bolo 20 so zahraničnou majetkovou účasťou, pričom v 18 z nich bol prevažujúci (nad 50%), resp. 100 % podiel zahraničných akcionárov.

Tabuľka č. 1

Všeobecné informácie		
	31.12.1999	30.6.2000
Počet zamestnancov	7 788	8 970
- v tom: pracovníci obchodnej služby (interní)	2 628	3 565
Vyplatené provízie pracovníkom obchodnej služby (v tis. Sk)	v životnom poistení	59 558
	v neživotnom poistení	145 396
Počet uzavretých obchodov internými pracovníkmi obch. sl.	598 146	193 402
Externí pracovníci obchodnej služby - sprostredkovatelia	366 210	175 433
Vyplatené provízie sprostredkovateľom (v tis. Sk)	v životnom poistení	399 845
	v neživotnom poistení	506 369
Počet uzavretých obchodov sprostredkovateľmi	1 917 080	313 382

V podmienkach komerčného poisťovníctva sa k 30. 6. 2000 sledovali nasledujúce špecifické ukazovatele:

a) Predpísané poistné

K 30. 6. 2000 bolo predpísané poistné celkom vo výške 15 273 760,- tis. Sk. Oproti polroku 1999 to predstavuje nárast o 6,13 % (k 30. 6. 1999 bolo predpísané poistné vo výške 14 391 236,- Sk), podrobnejšie porovnanie výšky predpísaného poistného podľa jednotlivých poisťovní k 30. 6. 1999 a k 30. 6. 2000 je uvedené v tabuľke P-1 a v grafoch č. 1, č. 2 a č. 3 prílohy. Predpísané poistné k 30. 6. 2000 podľa jednotlivých poisťovní je uvedené v tabuľke č. 2.

Tabuľka č.2

Poist'ovňa	Predpísané poistné (v tis. Sk) k 30. 6. 2000						
	ŽIVOTNÉ poistenie	Podiel na trhu (v %)	NEŽIVOTNÉ poistenie	Podiel na trhu (v %)	SPOLU	Podiel na trhu (v %)	Podiel na trhu (v %) **
Slovenská poisťovňa, a.s.	1 876 819	41,95	2 751 170	25,88	4 627 989	30,30	39,95
Slovenská poisťovňa, a.s. - zákonné poistenie	-	-	3 690 594	34,72	3 690 594	24,16	
Kooperativa poisťovňa, a.s.	273 856	6,12	1 040 984	9,79	1 314 840	8,61	11,35
Prvá americko-slovenská poisťovňa a.s.	689 273	15,41	315 690	2,97	1 004 963	6,58	8,68
Allianz poisťovňa, a.s.	255 833	5,72	690 542	6,50	946 375	6,20	8,17
Nationale-Nederlanden poisťovňa a.s.	673 806	15,06	52 482	0,49	726 288	4,76	6,27
Česká poisťovňa - Slovensko a.s.	16 217	0,36	469 181	4,41	485 398	3,18	4,19
Poisťovňa OTČINA, akciová spoločnosť	66 239	1,48	355 029	3,34	421 268	2,76	3,64
QBE - Slovenská investičná poisťovňa, a.s.	166 456	3,72	135 709	1,28	302 165	1,98	2,61
UNION, poisťovacia a.s.	38 861	0,87	260 418	2,45	299 279	1,96	2,58
Ergo poisťovňa, a.s.	135 729	3,03	160 934	1,51	296 663	1,94	2,56
KONTINUITA - Slovenská životná poisťovňa, a.s.	247 003	5,52	33 105	0,31	280 108	1,83	2,42
Univerzálna banková poisťovňa, a.s.	22 944	0,51	148 127	1,39	171 071	1,12	1,48
Komunálna poisťovňa a.s.	30 138	0,67	112 662	1,06	142 800	0,93	1,23
Prvá česko-slovenská poisťovňa, a.s.	97 008	2,17	20	0,00	97 028	0,64	0,84
Hasičská poisťovňa a.s.	14 638	0,33	57 200	0,54	71 838	0,47	0,62
Generali Poisťovňa a.s.	15 233	0,34	56 447	0,53	71 681	0,47	0,62
Poisťovňa AIG Slovakia, a.s.	-	-	70 622	0,66	70 622	0,46	0,61
Dopravná poisťovňa, a.s.	-	-	57 871	0,54	57 871	0,38	0,50
POISŤOVŇA GERLING Slovensko, a.s.	-	-	50 340	0,47	50 340	0,33	0,43
R+V Poisťovňa a.s.	604	0,01	49 547	0,47	50 150	0,33	0,43
Poisťovňa TATRA a.s.	3 749	0,08	30 640	0,29	34 389	0,23	0,30
Wüstenrot, životná poisťovňa, a.s.	16 902	0,38	1 050	0,01	17 952	0,12	0,15
VZÁJOMNÁ ŽIVOTNÁ POISŤOVŇA a.s.	387	0,01	14 562	0,14	14 949	0,10	0,13
D.A.S. poisťovňa právnej ochrany, a.s.	-	-	13 945	0,13	13 945	0,09	0,12
Európska Cestovná Poisťovňa, a.s.	-	-	8 703	0,08	8 703	0,06	0,08
Zurich Poisťovňa, a.s.	-	-	3 454	0,03	3 454	0,02	0,03
VICTORIA - VOLKSBANKEN Poisťovňa, a.s.	949	0,02	88	0,00	1 037	0,01	0,01
Poisťovňa Cardif Slovakia, a.s.	0	0,00	0	0,00	0	0,00	0,00
Všeobecná ľudová poisťovňa, a.s. *	-	-	-	-	-	-	-
Celkom	4 473 444	100	10 631 116	100	15 273 760	100	100

*) Povolenie na činnosť poisťovne zrušené rozhodnutím MF SR zo dňa 11. 7. 2000

***) Podiel výšky predpísaného poistného bez zákonného poistného

Z uvedených údajov možno konštatovať, že aj k 30. 6. 2000 na poistnom trhu Slovenskej republiky mala Slovenská poisťovňa, a.s. najvyšší podiel z pohľadu výšky predpísaného poistného. Jej podiel na celkovom predpísanom poistnom predstavuje 54,46 %, čo je oproti polroku 1999 (61,06 %) pokles o 6,6 %. Podiel Slovenskej poisťovne, a.s. na predpísanom poistnom bez zákonného poistenia predstavuje k 30. 6. 2000 hodnotu 30,30 %, čo je oproti polroku 1999 (46,01 %) pokles o 15,71 %.

Klesajúci podiel Slovenskej poisťovne, a.s. na trhu sa výraznejšie prejavil v životnom poistení, kde podiel na trhu k 30. 6. 2000 predstavoval 40,43 %, oproti polroku 1999 (47,14 %) čo je pokles o 6,71 %.

V nasledujúcej tabuľke č. 3 je uvedený vývoj podielu Slovenskej poisťovne, a.s. na trhu vzhľadom k výške predpísaného poistného.

Tabuľka č. 3

Rok	Podiel SP, a.s. na predpísanom poistnom	Podiel SP, a.s. bez zákonného poistenia
1993	84,65 %	*)
1994	83,10 %	
1995	78,72 %	
1996	67,82 %	
1997	62,30 %	55,68 %
1998	58,59 %	50,42 %
1999	52,58 %	44,25 %
polrok 2000	54,46 %	39,95 %

*) Dozorný orgán nemá k dispozícii potrebné údaje za roky 1993-1996

Podiel výšky predpísaného poistného v životnom poistení k celkovej výške predpísaného poistného predstavoval k 30. 6. 2000 výšku 30,40 %, čo je oproti rovnakému obdobiu minulého roku (26,41 %), nárast o 3,99 % z čoho vyplýva, že aj v roku 2000 v súlade s celosvetovým trendom podiel neživotného poistenia klesá.

Zákonné poistenie zodpovednosti za škodu spôsobenú prevádzkou motorových vozidiel

Ministerstvo financií SR vypracovalo a porada vedenia MF SR schválila koncepciu prechodu zo zákonného poistenia zodpovednosti za škodu spôsobenú prevádzkou motorových vozidiel na systém povinne zmluvného poistenia. Táto úloha vyplýva z Plánu práce vlády SR na rok 2000. Z plánu legislatívnych úloh vlády SR vyplýva pre MF SR úloha vypracovať návrh zákona o povinnom zmluvnom poistení zodpovednosti za škodu spôsobenú prevádzkou motorového vozidla s predpokladanou účinnosťou od 1.1.2002. Dozorný orgán zaznamenal oproti predchádzajúcemu roku nárast predpísaného poistného tohto druhu o 17,21 %, ktorý bol spôsobený zvýšením sadzieb poistného 1. 1. 2000.

V tabuľke č. 4 je uvedený vývoj výšky poistného v zákonnom poistení zodpovednosti za škodu spôsobenú prevádzkou motorových vozidiel (ZPMV) a jej podiel na predpísanom poistnom v Slovenskej poisťovni, a.s. k 30. 6. 2000.

Tabuľka č. 4

Rok	Predpísané poistné v ZPMV v SP, a.s. (v tis. Sk)	Celkové predpísané poistné v SP, a.s. (v tis. Sk)	Podiel predpísaného poistného v ZPMV k celkovému predpisu v SP, a.s. (v %)
1997	1 808 074	10 644 980	16,99
1998	2 729 834	12 552 681	21,75
1999	2 795 587	12 476 769	22,41
polrok 2000	3 295 640	8 318 583	39,62

Zákonné poistenie zodpovednosti za škodu spôsobenú pracovným úrazom a chorobou z povolania

Prevod zákonného poistenia zodpovednosti za škodu spôsobenú pracovným úrazom a chorobou z povolania zo Slovenskej poisťovne, a.s. na Sociálnu poisťovňu sa predpokladá uskutočniť do roku 2002. Táto problematika je vyriešená v rámci koncepcie sociálnej reformy, ktorú vypracovalo Ministerstvo práce, sociálnych vecí a rodiny SR.

V tabuľke č. 5 je uvedený vývoj zákonného poistenia zodpovednosti za škodu spôsobenú pracovným úrazom a chorobou z povolania (ZPÚCH) v Slovenskej poisťovni, a.s. k 30. 6. 2000.

Tabuľka č. 5

Rok	Predpísané poistné v ZPÚCH v SP, a.s. (v tis. Sk)	Celkové predpísané poistné v SP, a.s. (v tis. Sk)	Podiel predpísaného poistného v ZPÚCH k celkovému predpisu v SP, a.s. (v %)
1997	742 331	10 644 980	6,94
1998	801 114	12 552 681	6,38
1999	750 453	12 476 769	6,01
polrok 2000	394 954	8 318 583	4,75

Výška celkového predpísaného poistného v zákonnom poistení zodpovednosti za škodu spôsobenú prevádzkou motorových vozidiel a zákonnom poistení zodpovednosti za škodu spôsobenú pracovným úrazom a chorobou z povolania v Slovenskej

poisťovni, a.s. za jednotlivé roky 1997, 1998, 1999 a k polroku 2000 je uvedená v tabuľke č. 6:

Tabuľka č. 6

Rok	Predpísané poistné v zákonomnom poistení v SP, a.s. (v tis. Sk)	Celkové predpísané poistné v SP, a.s. (v tis. Sk)	Podiel poistného v zákonomnom poistení k celkovému v SP, a.s. (v %)
1997	2 550 405	10 644 980	23,96
1998	3 530 948	12 552 681	28,13
1999	3 546 040	12 476 769	28,42
polrok 2000	3 690 594	8 318 583	44,37

Vo vzťahu k výške predpísaného poistného sa sleduje aj výška prijatého poistného. Prijaté poistné predstavovalo k 30. 6. 2000 výšku 14 032 mil. Sk, čo predstavuje 91,87 % z predpísaného poistného. Prehľad prijatého poistného k 30. 6. 2000 je uvedený v tabuľke P-2 prílohy.

b) Náklady na poistné plnenia

Náklady na poistné plnenia v životnom a v neživotnom poistení sa vyvíjali proporcionálne. Ich výška je ovplyvnená najmä dlhodobou vytváraným poistným kmeňom so stále prevažujúcim podielom Slovenskej poisťovne, a.s. na poistnom trhu. Vývoj nákladov na poistné plnenia za polroky 1999 a 2000 sú uvedené v tabuľke č. 7 a v tabuľke P-3 spolu s príslušnými grafmi č. 4, č. 5 a č. 6 uvedenými v prílohe.

Tabuľka č. 7

Poistovňa	Náklady na poistné plnenia (v tis. Sk)				
	k 30. 6. 2000			k 30. 6. 1999	
	SPOLU	Podiel (v %)	Podiel (v %) **	SPOLU	Podiel (v %)
Slovenská poisťovňa, a.s.	3 009 333	44,92	59,37	4 610 418	58,11
Slovenská poisťovňa, a.s. - zákonné poistenie	1 630 744	24,34		1 604 329	20,22
Kooperativa poisťovňa, a.s.	457 969	6,84	9,03	439 255	5,54
Poisťovňa OTČINA, akciová spoločnosť	224 299	3,35	4,42	260 515	3,28
Ergo poisťovňa, a.s.	107 910	1,61	2,13	66 965	0,84
QBE - Slovenská investičná poisťovňa, a.s.	196 972	2,94	3,89	155 874	1,96
UNION, poisťovacia a.s.	131 763	1,97	2,60	86 266	1,09
Allianz poisťovňa, a.s.	342 444	5,11	6,76	379 354	4,78
Česká poisťovňa - Slovensko a.s.	211 904	3,16	4,18	145 333	1,83
Komunálna poisťovňa a.s.	28 017	0,42	0,55	20 929	0,26
POISŤOVŇA GERLING Slovensko, a.s.	39	0,00	0,00	354	0,00
VZÁJOMNÁ ŽIVOTNÁ POISŤOVŇA a.s.	7 020	0,10	0,14	3 407	0,04
Univerzálna banková poisťovňa, a.s.	69 825	1,04	1,38	33 376	0,42
Prvá česko-slovenská poisťovňa, a.s.	4 637	0,07	0,09	1 778	0,02
Hasičská poisťovňa a.s.	29 661	0,44	0,59	27 989	0,35
Prvá americko-slovenská poisťovňa a.s.	21 582	0,32	0,43	10 249	0,13
Európska Cestovná Poisťovňa, a.s.	1 305	0,02	0,03	2 981	0,04
Dopravná poisťovňa, a.s.	31 478	0,47	0,62	13 578	0,17
Nationale-Nederlanden poisťovňa a.s.	78 348	1,17	1,55	11 013	0,14
Poisťovňa TATRA a.s.	9 897	0,15	0,20	18 342	0,23
Generali Poisťovňa a.s.	31 444	0,47	0,62	23 115	0,29
KONTINUITA - Slovenská životná poisťovňa, a.s.	1 819	0,03	0,04	683	0,01
Všeobecná ľudová poisťovňa, a.s. *				2 518	0,03
D.A.S. poisťovňa právnej ochrany, a.s.	2 161	0,03	0,04	258	0,00
Wüstenrot, životná poisťovňa, a.s.	22 570	0,34	0,45	0	0,00
R+V Poisťovňa a.s.	33 171	0,50	0,65	15 149	0,19
Poisťovňa AIG Slovakia, a.s.	13 631	0,20	0,27	248	0,00
Zurich Poisťovňa, a.s.	0	0,00	0,00	-	-
VICTORIA - VOLKSBANKEN Poisťovňa, a.s.	0	0,00	0,00	-	-
Poisťovňa Cardif Slovakia, a.s.	0	0,00	0,00	-	-
Celkom	6 699 942	100	100	7 934 276	100

*) Povolenie na činnosť poisťovne zrušené rozhodnutím MF SR zo dňa 11. 7. 2000

***) Podiel výšky nákladov na poistné plnenia bez zákonného poistného

c) Škodovosť v neživotnom poistení

Vývoj škodovosti v neživotnom poistení sa vzhľadom k predošlým rokom vyvíja proporcionálne. Sledované údaje nevykazujú zvýšený nárast škodovosti u žiadnej z poisťovní, t.j. k 30. 6. 2000 žiadna poisťovňa nemusela kryť extrémne zvýšené náklady na poistné plnenia v neživotnom poistení.

Celkovo má najvyššiu škodovosť R+V Poistovňa, a.s., ktorá je zapríčinená vysokou škodovosťou v neživotnom poistení - a to najmä v poistení poľnohospodárskych rizík, ktorá pretrváva z minulého roku 1999. Vyššia škodovosť u poisťovní Ergo poisťovňa, a.s. a poisťovňa OTČINA, a.s., bola zapríčinená škodovosťou v poistení motorových vozidiel.

V tabuľke č. 8 je uvedený vývoj škodovosti poisťovní v neživotnom poistení za obdobia rokov 1996 až 2000.

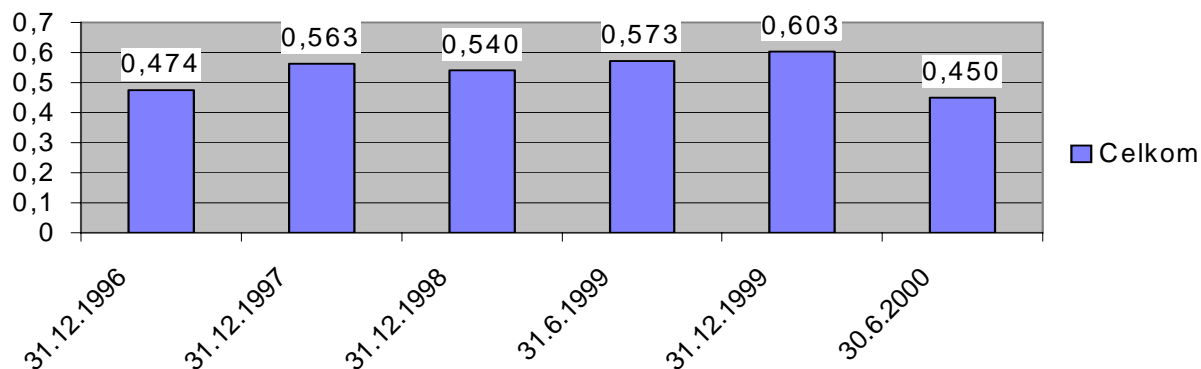
Tabuľka č. 8

Vývoj škodovosti v neživotnom poistení						
Poisťovňa	31.12.1996	31.12.1997	31.12.1998	31.6.1999	31.12.1999	30.6.2000
Slovenská poisťovňa, a.s.	0,577	0,692	0,635	0,707	0,706	0,454
Kooperativa poisťovňa, a.s.	0,312	0,496	0,467	0,427	0,551	0,401
Poisťovňa OTČINA, akciová spoločnosť	0,504	0,456	0,587	0,635	0,700	0,596
Ergo poisťovňa, a.s.	0,050	0,330	0,243	0,307	0,565	0,614
QBE - Slovenská investičná poisťovňa, a.s.	0,290	0,251	0,260	0,495	0,389	0,472
UNION, poisťovacia a.s.	0,314	0,280	0,374	0,402	0,512	0,504
Allianz poisťovňa, a.s.	0,201	0,368	0,471	0,451	0,491	0,460
Česká poisťovňa – Slovensko a.s.	0,227	0,293	0,446	0,458	0,517	0,438
Komunálna poisťovňa a.s.	0,120	0,217	0,196	0,174	0,287	0,234
POISŤOVŇA GERLING Slovensko, a.s.	0,050	0,081	0,087	0,009	0,024	0,001
VZÁJOMNÁ ŽIVOTNÁ POISŤOVŇA a.s.	0,209	0,268	0,348	0,267	0,209	0,482
Univerzálna banková poisťovňa, a.s.	0,072	0,169	0,271	0,200	0,276	0,361
Hasičská poisťovňa a.s.	0,004	0,092	0,172	0,130	0,377	0,517
Prvá americko-slovenská poisťovňa a.s.	0,007	0,025	0,036	0,035	0,053	0,039
Európska Cestovná Poisťovňa, a.s.	0,316	0,116	0,294	0,205	0,419	0,150
Dopravná poisťovňa, a.s.	0,002	0,043	0,171	0,274	0,295	0,544
Poisťovňa TATRA a.s.	0,030	0,225	0,140	0,371	0,293	0,322
Generali Poisťovňa a.s.	-	0,018	0,369	0,674	0,630	0,556
KONTINUITA – Slov. živ. poisťovňa, a.s.	-	0,000	0,000	0,000	0,049	0,023
Všeobecná ľudová poisťovňa, a.s. *	-	0,000	0,061	0,531		
D.A.S. poisťovňa právnej ochrany, a.s.	-	0,000	0,170	0,029	0,166	0,155
R+V Poisťovňa a.s.	-	-	0,000	0,520	0,945	0,669
Poisťovňa AIG Slovakia, a.s.	-	-	0,000	0,006	0,028	0,193
Zurich Poisťovňa, a.s.	-	-	-	-	0,000	0,000
VICTORIA - VOLKSBANKEN Poisťovňa, a.s.	-	-	-	-	-	0,000
Poisťovňa Cardif Slovakia, a.s. **	-	-	-	-	-	-
Celkom	0,474	0,563	0,540	0,573	0,603	0,450

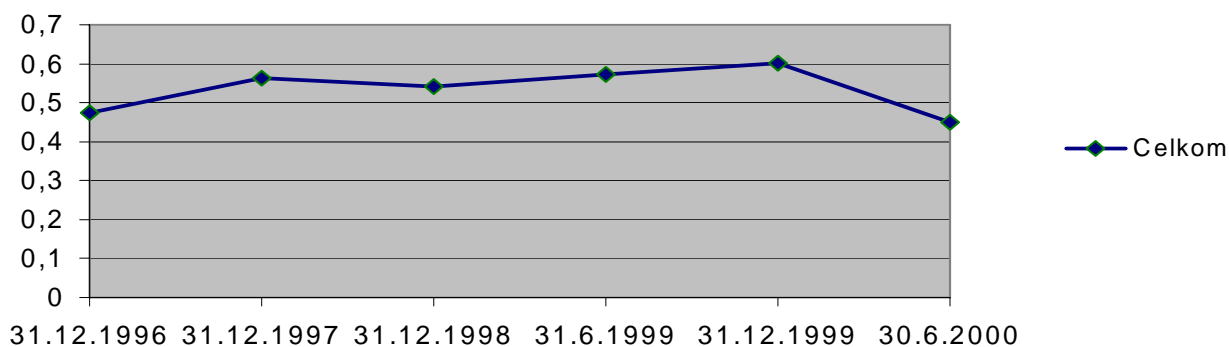
*) Poisťovňa nepredložila podklady, povolenie odňaté rozhodnutím MF SR zo dňa 11. 7. 2000

***) Povolenie na činnosť získala poisťovňa rozhodnutím MF SR zo dňa 23. 2. 2000

Vývoj škodovosti v neživotnom poistení za obdobie 1996-2000



Vývoj škodovosti v neživotnom poistení za obdobie 1996-2000



Štruktúra rezerv

Dozorný orgán sleduje štruktúru rezerv poisťovne v životnom aj neživotnom poistení, ktoré je poisťovňa povinná vytvárať v súlade s vyhláškou. Celková výška rezerv poisťovní k 30. 6. 2000 predstavuje hodnotu 38 137 645 tis. Sk, čo je oproti polroku 1999 (33 462 691 tis. Sk) nárast o 13,97 %.

V nasledujúcich tabuľkách č. 9 a č. 10 je zobrazená súhrnná informácia o výške vytvorených rezerv v životnom a v neživotnom poistení za všetky poisťovne.

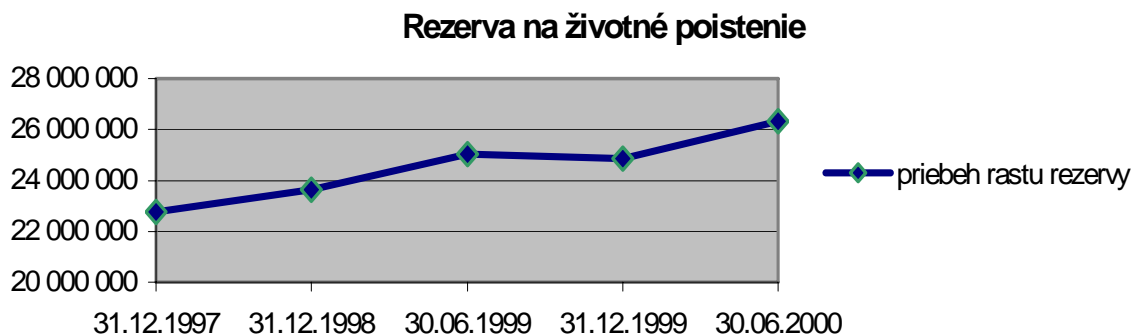
Tabuľka č. 9

tabuľka v tis. SK

Stav rezerv v životnom poistení	31.12.1997	31.12.1998	30.6.1999	31.12.1999	30.6.2000
Rezerva na poistné bud. období	954 874	1 834 670	422 339	531 872	559 374
Rezerva na poistné plnenie	27 695	94 727	103 002	129 023	151 210
Rezerva na životné poistenie	22 770 706	23 638 900	25 043 062	24 847 867	26 338 842
Rezerva na krytie záväzkov *	0	32 981	80 271	269 375	596 552
Iné rezervy	0	7 747	7 747	21 198	21 923
Celkom	23 753 275	25 609 025	25 656 421	25 799 335	27 667 901

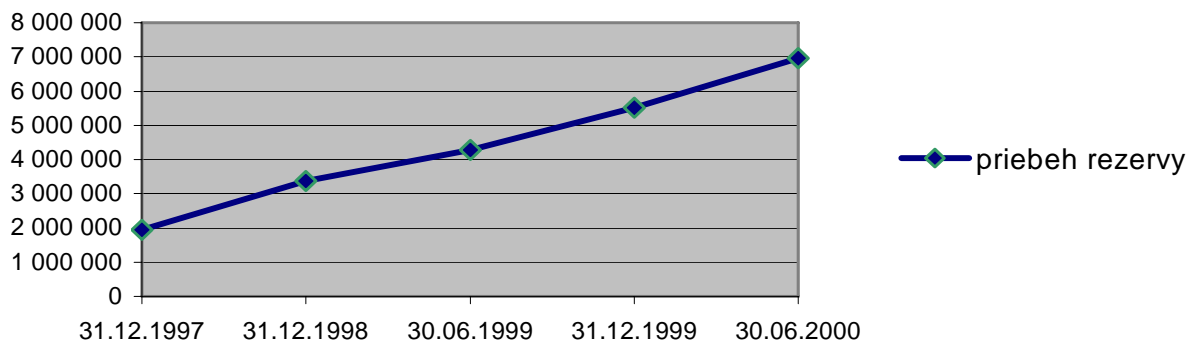
* Rezerva na krytie záväzkov z finančného umiestnenia v mene poistených

Z nasledujúcich grafov možno konštatovať, že vývoj výšky vytvorených rezerv v životnom poistení má rastúci charakter vzhľadom na jednotlivé obdobia.



Pokles rezervy na životné poistenie k 31. 12. 1999 bol spôsobený rozpustením tohto druhu rezervy, ktorý uskutočnila Slovenská poisťovňa, a.s., dôvody tohto postupu sú v súčasnosti predmetom ďalšieho prešetrovania.

Rezerva na životné poistenie pre všetky poisťovne okrem Slovenskej poisťovne, a.s.



Tabuľka č. 10

tabuľka v tis. SK

Stav rezerv v neživotnom poistení	31.12.1997	31.12.1998	30.6.1999	31.12.1999	30.6.2000
Rezerva na poistné bud. období	1 088 170	1 278 189	1 503 174	1 861 007	3 329 384
Rezerva na poistné plnenie	2 608 563	3 154 477	2 896 894	3 589 428	3 741 680
Rezerva na poistné prémie a zľavy	584 208	601 030	551 564	660 640	623 614
Rezerva na vyrovnávanie*	1 886 188	2 408 602	2 847 690	2 804 436	2 766 012
Iné rezervy	0	2 348	6 948	16 144	9 054
Celkom	6 167 129	7 444 646	7 806 270	8 931 655	10 469 744

* Rezerva na vyrovnávanie mimoriadnych rizík

Hodnoty v tabuľke č. 10 ukazujú, že celkový stav rezerv v neživotnom poistení má vzhľadom na jednotlivé sledované obdobia tiež rastúci charakter, čo dokazuje postupný rozvoj produkcie na poistnom trhu.

Štruktúra umiestnenia prostriedkov rezerv.

V zmysle § 13 písm. a) vyhlášky, mali poisťovne zladať umiestnenie prostriedkov rezerv s touto vyhláškou do 30. 6. 2000.

Dozorný orgán vykonal hĺbkovú analýzu umiestnenia prostriedkov rezerv všetkých komerčných poisťovní. Ku každej poisťovni je vypracovaný materiál o jej umiestnení prostriedkov rezerv.

Z 28 poisťovní pôsobiacich na poistnom trhu bolo v 13 -tich prípadoch zistené umiestnenie prostriedkov rezerv v rozpore s § 9 vyhlášky. Takisto bolo zistené nedodržanie diverzifikácie v zmysle § 10 vyhlášky.

Najčastejšími nedostatkami boli prekročené limity v povolených formách investovania, umiestnenie prostriedkov rezerv do nepovolených investícií (vid' graf č. 8 a graf č. 10 prílohy), obstaranie dlhopisov FNM, obstaranie nehnuteľností neohodnotených v súlade s vyhláškou a neurčenie aktuálnej hodnoty cenných papierov v zmysle vyhlášky.

Vzniknuté nedostatky v umiestnení prostriedkov rezerv rieši dozorný orgán uložením opatrení zameraných na ich nápravu v správnom konaní.

V nasledujúcej tabuľke č. 11 je uvedená podrobná štruktúra investícií z rezerv v životnom a v neživotnom poistení k 30. 6. 2000.

Tabuľka č. 11

Investície k 30. 6. 00 (v tis. Sk)	z rezerv na životné poistenie	z rezerv na neživotné poistenie
vkłady v bankách	14 016 224	4 112 369
štátne dlhopisy a štátne pokladničné poukážky	4 235 644	494 648
verejne obchodovateľné dlhopisy (aktuálna hodnota)	707 962	323 192
akcie a podielové listy (aktuálna hodnota)	1 160 018	44 663
zahraničné cenné papiere (aktuálna hodnota)	170 593	100 845
nehnuteľnosti	3 156 976	373 862
iné- zákonom nepovolené investície:		
dlhopisy FNM + pôžičky	2 247	1 549
depozitná pohľadávka	100 000	
dlhopisy neprijaté na obchodovanie* (obstarávacia hodnota)	713 042	495 500
verejne neobchodovateľné akcie (obstarávacia hodnota)	3 796 742	87 700
verejne neobchodovateľné zahr. CP (obstarávacia hodnota)	142 149	
úvery poskytnuté z rezerv	1 015 796	751 280
vrátane vkladu do spoločnosti KRS,s.r.o.		10 070
pohľadávky z poistenia		59 756
Celkom	29 217 393	6 795 678

* na hlavnom trhu burzy cenných papierov

Záver

Poistovníctvo, ako vyplýva z údajov uvedených v predchádzajúcej časti, predstavuje nezanedbateľnú finančnú silu v rámci makroekonomiky SR.

Objem celkových rezerv poisťovní za polrok 2000 predstavoval sumu 38 137 645 tis. Sk, čo je oproti roku 1999 (suma 34 730 988 tis. Sk) nárast o 9,81 %. Aj keď ide o prísne účelovo viazané peňažné prostriedky, novela vyhlášky č. 136/1996 Z. z., ktorou sa ustanovuje tvorba, použitie a spôsob umiestnenia prostriedkov rezerv poisťovne č. 177/1998 Z.z., rozšírila možnosti investovania týchto prostriedkov (napr. do zahraničných cenných papierov).

Poistné produkty, ponúkané domácimi poisťovňami sú v súčasnosti, až na výnimky, porovnateľné so službami, ktoré poskytujú poisťovne v zahraničí.

Ďalším impulzom pre rozvoj poisťovacích služieb sa pravdepodobne stane užšia spolupráca poisťovní s inými finančnými inštitúciami, predovšetkým s bankami, ale aj s leasingovými spoločnosťami a správcovskými spoločnosťami, stavebnými sporiteľňami a ďalšími firmami, s cieľom ponúknuť klientom maximálny rozsah finančných služieb na jednom mieste.

Tieto tendencie na našom poistnom trhu, ako aj skúsenosti z krajín s vyspelým finančným trhom vyústili k myšlienke zriadenia spoločného dozorného orgánu, Úradu pre finančný trh, aj na Slovensku. Tento úrad začne vykonávať dozornú činnosť od 1. 11. 2000. Pri objeme prostriedkov, ktoré sú v rámci poistného trhu spravované v súčasných 28 poisťovniach (spoločnosti Cardif Slovakia, a.s. bolo udelené povolenie dňa 23. 2. 2000), a takmer 300 sprostredkovateľoch v poisťovníctve je účinný a funkčný dozorný orgán nevyhnutným nástrojom na zabezpečenie oprávnených nárokov poistených.